

11. INDUSTRIE, GEWERBE UND HANDEL

11.01 Beiträge zum Bruttoregionalprodukt für Wien

Wirtschaftszweig	1984	1985	1986	1987	1988 ¹⁾
	Mio. Schilling zu laufenden Preisen				
Bruttoregionalprodukt (nominell)²⁾	336.686,2	357.849,3	379.586,9	399.533,5	423.408,1
davon Land- und Forstwirtschaft	990,0	1.050,0	1.084,0	1.147,0	1.081,0
Bergbau	236,6	263,8	285,6	289,8	267,4
Industrie	53.815,8	55.627,5	59.547,2	59.768,1	63.547,3
Verarbeitendes Gewerbe	18.663,8	19.671,6	20.383,1	21.320,7	22.848,2
Energie- und Wasserversorgung	7.861,3	7.893,4	8.324,6	9.342,6	9.496,5
Bauwesen	18.366,7	18.892,2	20.625,6	23.160,1	24.613,1
Handel (einschl. Beherbergungs- u. Gaststättenwesen)	65.782,3	68.936,2	70.431,7	73.809,5	79.370,4
Verkehr und Nachrichtenübermittlung	20.039,1	21.042,6	21.750,5	22.841,6	24.633,4
Vermögensverwaltung	76.601,2	84.742,2	91.296,4	97.459,6	104.776,8
Sonstige marktmäßige Dienste	18.953,6	20.568,8	22.677,5	24.478,0	25.386,7
Öffentlicher Dienst	51.249,8	54.784,7	58.549,3	61.072,8	62.438,5
Sonstige Produzenten	4.125,9	4.376,4	4.631,4	4.843,6	4.948,8

¹⁾ Vorläufige Zahlen. - ²⁾ Ohne Mehrwertsteuer und ohne Importabgaben, mit imputierten Bankdienstleistungen. - 1984-1987 revidierte Werte. Angaben des Österreichischen Instituts für Wirtschaftsforschung.

11.02 Brutto-Wertschöpfung für Wien (ohne Land- und Forstwirtschaft) zu Preisen 1976

Wirtschaftszweig	1976 Mio. Schilling	Index (1976 = 100)				
		1985	1986	1987 ¹⁾	1988 ¹⁾	1989
Wertschöpfung, insgesamt	201.037,5	120,6	123,1	124,9	128,9	131,8
davon Bergbau, Industrie	37.658,7	118,8	123,5	121,6	126,1	129,1
Gewerbe	13.192,2	104,5	104,9	107,5	111,7	115,0
Energie, Wasser	5.839,4	109,4	111,5	112,6	115,0	124,0
Bauwesen	14.620,0	86,7	92,5	98,3	101,5	96,6
Handel	40.504,9	116,5	117,4	118,1	127,0	130,9
Beherbergungswesen	2.976,7	118,5	119,0	124,5	134,9	142,0
Verkehr	11.958,5	126,8	126,9	129,5	133,4	137,9
Vermögensverwaltung	35.098,6	139,8	142,3	145,6	148,2	152,2
Sonstige Dienste	10.416,8	121,4	126,5	131,5	133,2	137,3
Öffentlicher Dienst	26.536,7	131,4	133,1	135,1	133,9	135,1
Sonstige Produzenten	2.235,1	108,1	109,6	110,1	111,2	112,2

¹⁾ Revidierte Werte. Angaben des Österreichischen Instituts für Wirtschaftsforschung.

11.03 Index der Wiener Sachgütererzeugung¹⁾

Jahr, Quartal	Ins- gesamt	Energie- und Wasser- versorgung	Elektrizitäts- versorgung	Bergbau; Steine- und Erden- gewinnung	Verarbeiten- des Gewerbe; Industrie	Erzeugung von Nahrungs- und Genuß- mitteln	Erzeugung von Getränken; Tabak- verarbeitung	Erzeugung von Textilien und Textil- waren
	0	1	11	2	3/4/5	31	32	33
Ø 1986 = 100								
Ø 1987	97,8	103,7	98,5	88,4	96,0	99,0	101,0	85,6
Ø 1988	101,0	102,4	95,8	93,4	98,4	97,2	110,2	101,5
Ø 1989	105,0	110,1	107,2	65,3	101,5	99,3	112,2	99,9
I.	100,0	136,8	124,2	51,4	94,2	94,3	87,5	100,4
II.	102,1	76,9	74,8	63,4	103,2	100,0	117,8	106,8
III.	92,0	62,1	71,6	62,4	92,7	93,6	98,0	89,2
IV.	126,4	166,2	158,2	85,0	116,1	109,7	127,4	103,9

¹⁾ Nach Arbeitstagen bereinigt. - Abweichungen in den Tabellen ergeben sich durch Rundungsdifferenzen. Angaben des Österreichischen Statistischen Zentralamtes.

11.03 Index der Wiener Sachgütererzeugung (Schluß)

Jahr, Quartal	Erzeugung von Bekleidung und Bettwaren	Erzeugung u. Reparatur von Schuhen	Erzeugung u. Verarbeitung v. Leder u. Lederersatzstoffen	Bearbeitung von Holz; Holzplatten-erzeugung	Verarbeitung von Holz	Erzeugung v. Musikinstr., Sportartikeln u. Spielwaren	Erzeugung u. Verarbeitung v. Papier u. Pappe	Druckerei und Vervielfältigung	Erzeugung v. Waren aus Gummi u. Kunststoffen	Erzeugung von Chemikalien u. chemischen Produkten
	34	35	36	37	38	39	41	42	44	45
Ø 1986 = 100										
Ø 1987	91,0	53,9	128,9	112,3	94,5	110,0	116,1	95,6	101,3	101,0
Ø 1988	76,0	48,1	110,0	146,7	103,8	102,5	110,5	98,4	104,6	110,4
Ø 1989	71,4	43,0	109,6	163,7	102,6	106,6	121,1	101,0	101,1	111,3
I.	79,3	41,1	95,1	90,4	90,3	88,8	119,6	91,0	100,4	112,8
II.	67,8	38,8	105,6	171,7	102,9	109,6	125,5	102,1	108,5	120,2
III.	65,1	61,0	112,4	199,4	87,7	103,0	112,4	95,7	93,2	101,9
IV.	73,4	29,9	125,8	194,6	131,5	126,0	127,3	116,2	102,7	110,6

Jahr, Quartal	Verarbeitung von Erdöl, Erdgas und Kohle auf Derivate	Erzeugung von Waren aus Steinen und Erden	Erzeugung und Bearbeitung von Glas	Erzeugung von Eisen und NE-Metallen	Bearbeitung von Metallen; Stahl- und Leichtmetallbau	Erzeugung von Metallwaren	Erzeugung von Maschinen	Erzeugung von elektrotechn. Einrichtungen	Erzeugung von Transportmitteln	Erzeug. v. feinmech., medizin. u. optischen Geräten, Uhren u. Schmuckwaren
	46	47	48	51	52	53	54/55	56/57	58	59
Ø 1986 = 100										
Ø 1987	106,9	108,9	102,0	95,1	64,5	91,2	90,3	97,9	98,5	90,7
Ø 1988	98,0	107,9	88,6	91,7	56,4	94,4	90,6	99,7	111,9	89,6
Ø 1989	93,0	96,9	79,7	91,9	41,3	94,5	95,1	109,0	120,6	96,5
I.	87,1	77,3	84,7	90,3	28,9	91,8	69,8	105,3	113,3	81,8
II.	100,4	111,8	61,0	91,2	33,0	95,5	91,5	110,2	124,8	103,9
III.	82,1	107,4	77,0	84,5	46,0	89,2	93,9	96,3	98,6	87,5
IV.	103,7	91,2	96,5	102,3	57,6	102,0	126,7	125,1	147,5	114,1

11.04 Industriebetriebe

a) Übersicht¹⁾

Jahresende	Betriebe	Beschäftigte					
		insgesamt	darunter Ausländer	Angestellte		Arbeiter	
				zusammen	darunter Frauen	zusammen	darunter Frauen
1985	1.609	113.937	10.307	50.840	17.389	63.097	21.352
1986	1.635	113.080	10.042	50.922	17.344	62.158	21.029
1987	1.645	107.686	9.391	49.587	16.813	58.099	19.044
1988	1.642	105.168	9.661	48.592	16.398	56.576	18.300
1989	1.638	103.821	10.097	48.250	16.212	55.571	17.764

¹⁾ Ohne Bauindustrie.

Angaben des Österreichischen Statistischen Zentralamtes und der Bundeskammer der gewerblichen Wirtschaft, Sektion Industrie.

b) Betriebe und Beschäftigte nach Bezirken¹⁾

Jahresende, Bezirk	Betriebe	Beschäftigte Ende Dezember					
		insgesamt	darunter Ausländer	Angestellte		Arbeiter	
				zusammen	darunter Frauen	zusammen	darunter Frauen
1985	1.698	131.775	11.902	54.711	18.253	77.064	21.670
1986	1.737	131.579	11.734	54.872	18.225	76.707	21.362
1987	1.760	125.963	11.049	53.546	17.708	72.417	19.365
1988	1.742	122.611	11.318	52.392	17.282	70.219	18.609
1989	1.716	122.342	12.009	52.313	17.147	70.029	18.064
1.	122	9.998	779	4.088	1.539	5.910	377
2.	58	2.591	357	1.178	452	1.413	381
3.	130	17.943	1.085	4.324	2.396	1.619	1.714
4.	63	2.550	230	1.005	378	1.545	150

¹⁾ Einschließlich Bauindustrie.

b) Betriebe und Beschäftigte nach Bezirken (Schluß)

Bezirk	Betriebe	Beschäftigte Ende Dezember 1989					
		insgesamt	darunter Ausländer	Angestellte		Arbeiter	
				zusammen	darunter Frauen	zusammen	darunter Frauen
5.	54	1.216	158	560	227	656	337
6.	58	1.924	271	1.001	317	923	554
7.	102	1.882	230	790	325	1.092	408
8.	19	1.683	—	521	122	1.162	46
9.	58	3.955	174	2.159	784	1.796	171
10.	101	10.324	1.114	4.683	1.426	5.641	1.658
11.	72	6.383	458	2.439	742	3.944	524
12.	81	8.241	915	4.155	1.452	4.086	1.759
13.	52	1.521	135	547	214	974	167
14.	87	6.064	741	2.891	1.069	3.173	1.109
15.	74	1.832	129	676	237	1.156	452
16.	66	2.563	260	1.054	409	1.509	483
17.	48	2.437	441	925	274	1.512	531
18.	31	621	35	214	85	407	169
19.	49	2.227	320	857	327	1.370	692
20.	35	2.110	244	859	293	1.251	529
21.	98	9.853	901	4.109	1.205	5.744	1.588
22.	77	9.493	955	2.910	1.129	6.583	1.104
23.	181	14.931	2.077	5.368	1.745	9.563	3.161

c) Nach der Betriebsgröße¹⁾

Beschäftigtenzahl ²⁾	1985		1986		1987		1988		1989	
	Betriebe	Beschäftigte	Betriebe	Beschäftigte	Betriebe	Beschäftigte	Betriebe	Beschäftigte	Betriebe	Beschäftigte
Bis 20	954	5.727	999	5.757	1.033	5.696	1.034	5.378	1.032	5.279
21 bis 50	264	8.831	255	8.532	241	8.151	234	7.741	240	8.001
51 „ 100	168	12.471	161	11.775	159	11.693	171	12.501	157	11.448
101 „ 250	136	21.541	135	21.216	131	20.876	126	20.167	133	20.882
251 „ 500	46	15.830	44	14.996	45	15.725	43	14.775	44	15.243
501 „ 1.000	24	15.881	25	16.631	21	14.365	19	12.452	18	12.809
über 1.000	17	33.656	16	34.173	15	31.180	15	32.154	14	30.159
Zusammen	1.609	113.937	1.635	113.080	1.645	107.686	1.642	105.168	1.638	103.821

d) Beschäftigte in der Industrie¹⁾

Jahr ²⁾	Beschäftigte nach Fachverbänden											
	Bergwerke und eisen- erzeug. Industrie	Erdöl- industrie	Steine, Keramik	Glas- industrie	Chemi- sche Industrie	Papier-, Zellulose-, Holzstoff-, Pappen- industrie	Papier- verarbei- tende Industrie	Film- industrie	Holz- verar- beitende Industrie	Nahrungs- u. Genuß- mittel- industrie	Lederer- zeugende Industrie	Leder- verarbei- tende Industrie
1985	1.526	2.818	1.767	373	12.035	178	2.805	1.269	1.431	14.668	24	632
1986	1.385	2.796	1.771	458	11.656	183	2.756	1.278	1.375	14.374	29	552
1987	1.209	2.020	1.789	448	11.449	175	2.794	1.201	1.277	14.004	21	471
1988	783	1.654	1.778	347	11.438	172	2.740	1.083	1.268	13.729	21	421
1989	439	1.601	1.802	305	11.346	185	2.772	1.145	1.243	13.477	16	387

Jahr ²⁾	Beschäftigte nach Fachverbänden									Beschäftigte	
	Gießerei- industrie	Metall- industrie	Maschin.-, Stahl- u. Eisenbau- industrie	Fahrzeug- industrie	Eisen- u. Metall- waren- industrie	Elektro- industrie	Textil- industrie	Beklei- dungs- industrie	Gas- und Wärme- versorgung	zu- sammen	darunter in Zentral- büros
1985	453	386	14.084	9.231	6.541	34.897	2.036	4.549	2.234	113.937	14.098
1986	439	373	13.728	8.990	6.214	36.207	1.858	4.370	2.288	113.080	13.531
1987	411	339	13.383	8.519	6.042	33.858	1.699	4.236	2.341	107.686	12.917
1988	306	341	13.069	8.762	6.062	33.293	1.637	3.892	2.372	105.168	10.546
1989	300	319	12.499	8.933	5.915	33.355	1.645	3.664	2.473	103.821	10.916

1) Ohne Bauindustrie. - 2) Dezemberzählung.

11.05 Produktionswerte der Wiener Industrie

Industriezweig	Produktionswerte in 1.000 Schilling				
	1985	1986	1987	1988	1989
Steine, Keramik	1,490.200	1,691.063	1,802.552	1,684.404	1,629.766
Glasindustrie	155.269	231.650	256.569	237.398	202.343
Chemische Industrie	12,683.788	12,708.828	12,319.554	13,804.221	14,683.694
Papierverarbeitende Industrie	2,915.595	2,703.257	2,746.156	2,781.193	3,066.522
Holzverarbeitende Industrie	744.442	728.653	665.219	727.754	726.967
Nahrungs- und Genußmittelindustrie ¹⁾	21,802.355	21,297.008	21,403.866	21,408.799	21,183.450
Lederverarbeitende Industrie	235.711	189.336	156.365	157.671	156.971
Gießereiindustrie	326.637	285.182	278.730	229.457	241.580
Metallindustrie	625.226	437.760	411.543	609.598	663.226
Maschinen- und Stahlbauindustrie	11,353.271	15,772.608	12,866.647	12,927.956	12,220.973
Fahrzeugindustrie	9,953.091	10,715.267	10,702.138	11,220.070	12,481.566
Eisen- und Metallwarenindustrie	4,018.264	3,915.283	3,756.363	3,970.617	4,072.930
Elektroindustrie	21,219.301	24,067.040	24,102.384	28,793.656	30,796.891
Textilindustrie	634.296	808.466	753.304	817.227	834.954
Bekleidungsindustrie	2,003.346	1,983.944	1,938.277	1,803.721	1,819.886

¹⁾ Einschließlich Tabakindustrie.

Angaben des Österreichischen Statistischen Zentralamtes und der Kammer der gewerblichen Wirtschaft für Wien.

11.06 Industrie

a) Gesamtübersicht¹⁾

Jahr	Betriebe	Beschäftigte		Personal- aufwand	Investitionen	Brutto- produktions- wert	Netto- produktions- wert
		ingesamt	darunter unselbständig				
in 1.000 Schilling							
1983	1.490	121.239	120.685	37,820.134	5,582.857	144,431.263	50,516.563
darunter Zentralbüros	353	15.616	15.595	6,949.712	421.165	19,651.457	8,885.681
1984	1.472	117.271	116.721	38,673.952	5,512.678	152,476.847	53,413.520
darunter Zentralbüros	343	14.823	14.802	7,023.175	361.951	21,058.356	8,680.939
1985	1.473	115.635	115.113	40,402.497	6,898.734	156,295.824	54,371.993
darunter Zentralbüros	330	14.134	14.113	7,146.662	522.957	20,273.270	8,385.624
1986	1.471	114.383	113.887	41,928.238	8,210.714	155,734.028	56,913.947
darunter Zentralbüros	326	13.534	13.519	7,173.235	567.787	18,685.003	8,720.354
1987	1.512	109.474	108.943	43,237.048	8,841.749	157,323.799	60,242.229
darunter Zentralbüros	335	12.934	12.918	7,872.248	870.248	19,353.847	9,770.259

¹⁾ Jahreserhebung.

Quelle: Industriestatistik, herausgegeben vom Österreichischen Statistischen Zentralamt.

b) Beschäftigte¹⁾

Jahr	Beschäftigte ins- gesamt	davon					
		tätige Betriebs- inhaber	mithelfende Familien- angehörige	An- gestellte	Arbeiter und Heimarbeiter	Lehrlinge	
						kauf- männische	gewerbliche
1983	121.239	472	82	52.512	63.385	1.034	3.754
darunter Zentralbüros	15.616	17	4	12.737	2.610	243	5
1984	117.271	478	72	51.151	61.147	959	3.464
darunter Zentralbüros	14.823	17	4	12.120	2.470	210	2
1985	115.635	462	60	50.306	60.702	891	3.214
darunter Zentralbüros	14.134	17	4	11.585	2.336	189	3
1986	114.383	438	58	50.171	59.696	809	3.211
darunter Zentralbüros	13.534	13	2	11.054	2.306	154	5
1987	109.474	470	61	49.319	55.881	720	3.023
darunter Zentralbüros	12.934	13	3	10.640	2.136	139	3

¹⁾ Jahreserhebung.

b) Beschäftigte (Schluß)

Fachverband	Beschäftigte insgesamt	davon					
		tätige Betriebsinhaber	mithelfende Familienangehörige	An-gestellte	Arbeiter und Heimarbeiter	Lehrlinge	
						kauf-männische	gewerbliche
Bergwerke (einschließlich Magnesitindustrie)	319	2	—	314	3	—	—
Eisenhütten
Erdölindustrie	2.029	—	—	1.326	692	11	—
Stein- und keramische Industrie	1.827	4	—	910	869	7	37
Glasindustrie	497	2	—	209	270	14	2
Chemische Industrie	11.619	26	3	6.687	4.770	66	67
Papierzeugende Industrie	180	—	—	167	9	4	—
Papierverarbeitende Industrie	2.997	17	3	1.129	1.775	23	50
Filmindustrie	1.406	195	14	1.005	180	10	2
Sägeindustrie
Holzverarbeitende Industrie	1.304	14	2	479	751	12	46
Nahrungs- und Genußmittelindustrie (einschl. Tabakindustrie)	14.287	19	7	5.691	8.362	71	137
Ledererzeugende Industrie
Lederverarbeitende Industrie	491	11	—	124	346	5	5
Gießereiindustrie	417	3	—	90	315	—	9
NE-Metallindustrie	118	—	—	100	15	3	—
Maschinen- und Stahlbauindustrie ..	13.226	25	4	5.615	6.859	88	635
Fahrzeugindustrie	8.514	7	1	2.398	5.200	33	875
Eisen- und Metallwarenindustrie	6.248	53	13	2.559	3.414	71	138
Elektroindustrie	34.699	15	4	16.927	16.633	219	901
Textilindustrie	1.712	27	—	827	830	19	9
Bekleidungsindustrie	4.369	49	8	1.230	3.012	21	49
Gas- und Wärmeversorgung	2.283	—	—	760	1.445	18	60

c) Personalaufwand¹⁾

Jahr, Fachverband	Unselbstständig Beschäftigte	Personalaufwand						sonstiger
		ins-gesamt	Bruttogehälter	Bruttolöhne u. Heimarbeiterentgelt	Bruttoentschädigung der		gesetzl. Pflichtbeitrag d. Arbeitgebers	
					kaufm. Lehrlinge	gewerblich. Lehrlinge		
in 1.000 Schilling								
1983	120.685	37.820.134	17.021.195	12.225.970	50.773	164.771	6.276.268	2.081.157
darunter Zentralbüros	15.595	6.949.712	4.602.940	556.635	11.534	164	1.002.805	775.634
1984	116.721	38.673.952	17.446.700	12.348.308	47.878	158.754	6.537.372	2.134.940
darunter Zentralbüros	14.802	7.023.175	4.634.126	552.756	10.989	41	1.033.124	792.139
1985	115.113	40.402.497	18.228.619	12.947.850	45.112	156.717	6.878.052	2.146.147
darunter Zentralbüros	14.113	7.146.662	4.783.729	558.050	10.673	94	1.071.935	722.181
1986	113.887	41.928.238	18.925.771	13.425.533	43.078	160.957	7.112.017	2.260.882
darunter Zentralbüros	13.519	7.173.235	4.785.041	600.372	9.149	154	1.059.413	719.106
1987	108.943	43.237.048	19.775.200	13.281.018	40.699	154.913	7.138.198	2.847.020
darunter Zentralbüros	12.918	7.872.248	4.876.998	585.414	8.248	173	1.059.569	1.341.846
Bergwerke (einschließlich Magnesitindustrie)	317	284.386	217.475	605	—	—	30.473	35.833
Eisenhütten
Erdölindustrie	2.029	1.533.432	827.391	262.178	924	—	180.654	262.285
Stein- und keramische Industrie	1.823	810.784	385.546	250.896	646	2.656	135.183	35.857
Glasindustrie	495	139.401	64.295	46.068	690	404	26.217	1.727
Chemische Industrie	11.590	4.784.110	2.642.382	1.066.620	3.541	3.723	768.729	299.115
Papierzeugende Industrie	180	111.026	85.735	2.525	189	—	17.958	4.619
Papierverarbeitende Industrie	2.977	969.485	431.163	343.387	1.095	1.962	173.521	18.357
Filmindustrie	1.197	414.721	298.377	37.736	515	89	60.781	17.223
Sägeindustrie
Holzverarbeitende Industrie	1.288	412.784	158.430	169.224	445	1.850	70.083	12.752
Nahrungs- und Genußmittelindustrie (einschl. Tabakindustrie)	14.261	5.329.780	2.171.091	1.954.254	3.385	6.547	906.358	288.145
Ledererzeugende Industrie
Lederverarbeitende Industrie	480	117.057	40.984	57.754	190	147	17.224	758
Gießereiindustrie	414	143.952	37.656	78.585	—	308	24.153	3.250
NE-Metallindustrie	118	59.810	43.829	2.824	150	—	10.146	2.861
Maschinen- und Stahlbauindustrie ..	13.197	5.722.825	2.449.431	2.114.879	5.299	34.918	992.588	125.710
Fahrzeugindustrie	8.506	2.693.222	920.472	1.165.814	1.990	42.215	483.608	79.123
Eisen- und Metallwarenindustrie	6.182	2.107.572	942.652	732.343	4.145	7.435	370.975	50.022
Elektroindustrie	34.680	14.109.391	6.920.267	4.049.879	12.806	46.683	2.440.680	639.076
Textilindustrie	1.685	466.648	248.834	113.842	979	379	82.150	20.464
Bekleidungsindustrie	4.312	956.968	315.246	441.968	438	1.952	180.816	16.048
Gas- und Wärmeversorgung	2.283	978.156	248.572	357.602	1.006	3.588	89.688	277.700

1) Jahreserhebung.

d) Umsatz und Bruttoproduktionswert¹⁾

Jahr, Fachverband	Jahres- umsatz	davon aus						Brutto- produktions wert
		Waren eigener Erzeugung u. Leistun- gen ²⁾	Handels- waren- erlösen	durchgef. Repara- turen u. Montagen usw.	Lohn- arbeit	Erträgen a. d. Aktivierung v. Eigen- leistungen	sonstigen Er- trägen	
1983	149.807.783	111.501.229	24.628.215	6.896.694	751.984	653.141	5.376.520	144.431.263
darunter Zentralbüros	22.040.498	10.425.486	9.081.878	140.070	2.201	1.822	2.389.041	19.651.457
1984	158.028.635	116.926.236	27.158.755	7.119.883	568.195	703.778	5.551.788	152.476.847
darunter Zentralbüros	23.543.576	10.367.582	10.514.932	171.937	2.337	1.568	2.485.220	21.058.356
1985	162.609.959	120.869.557	26.475.379	7.632.255	711.862	606.771	6.314.135	156.295.824
darunter Zentralbüros	23.233.499	10.511.334	9.567.867	190.693	2.236	1.140	2.960.229	20.273.270
1986	162.063.945	121.342.726	24.179.463	8.851.334	801.856	558.649	6.329.917	155.734.028
darunter Zentralbüros	21.648.451	11.035.782	7.631.283	8.501	8.269	1.168	2.963.448	18.685.003
1987	164.404.552	123.154.405	25.160.089	7.734.289	653.543	621.473	7.080.753	157.323.799
darunter Zentralbüros	22.402.767	11.860.900	7.474.768	10.115	7.177	887	3.048.920	19.353.847
Bergwerke (einschließlich Magnesitindustrie)	1.165.550	437.654	396.003	—	—	—	331.893	833.657
Eisenhütten
Erdölindustrie	4.162.270	2.980.329	341.077	81.713	—	—	759.151	3.403.119
Stein- und keramische Industrie	2.707.252	2.470.937	85.038	10.938	659	3.930	135.750	2.571.502
Glasindustrie	340.078	305.339	18.173	14.402	—	—	2.164	337.914
Chemische Industrie	19.980.851	15.452.341	3.730.035	24.136	196.890	32.665	544.784	19.436.067
Papierherstellende Industrie	218.290	186.736	—	—	—	—	31.554	186.736
Papierverarbeitende Industrie	3.491.221	3.085.447	276.905	4.440	4.058	1.048	119.323	3.371.898
Filmindustrie	1.942.641	1.809.670	36.839	3.096	1.520	15.174	76.342	1.866.299
Sägeindustrie
Holzverarbeitende Industrie	1.148.676	880.039	227.378	27.640	601	1.998	11.020	1.137.656
Nahrungs- und Genußmittelindustrie (einschl. Tabakindustrie)	30.670.861	26.528.763	3.037.955	9.805	67.005	27.689	999.644	29.671.217
Lederherstellende Industrie
Lederverarbeitende Industrie	287.774	204.351	69.590	100	10.110	20	3.603	284.171
Gießereiindustrie	311.618	307.713	313	—	2.414	—	1.178	310.440
NE-Metallindustrie	303.556	90.922	206.678	—	—	—	5.956	297.600
Maschinen- und Stahlbauindustrie ..	16.842.794	13.018.540	1.131.887	2.054.023	72.358	29.782	536.204	16.306.590
Fahrzeugindustrie	10.996.323	8.481.125	556.214	1.838.302	750	4.530	115.402	10.880.921
Eisen- und Metallwarenindustrie	5.708.158	4.534.006	780.704	217.508	52.077	20.004	103.859	5.604.299
Elektroindustrie	49.387.845	30.904.945	12.355.503	3.432.136	9.469	447.472	2.238.320	47.149.525
Textilindustrie	1.401.541	889.896	412.594	1	48.353	864	49.833	1.351.708
Bekleidungsindustrie	2.816.725	2.167.772	429.954	1.767	165.229	15.699	36.304	2.780.421
Gas- und Wärmeversorgung	7.520.517	7.029.467	—	14.282	—	20.555	456.213	7.064.304

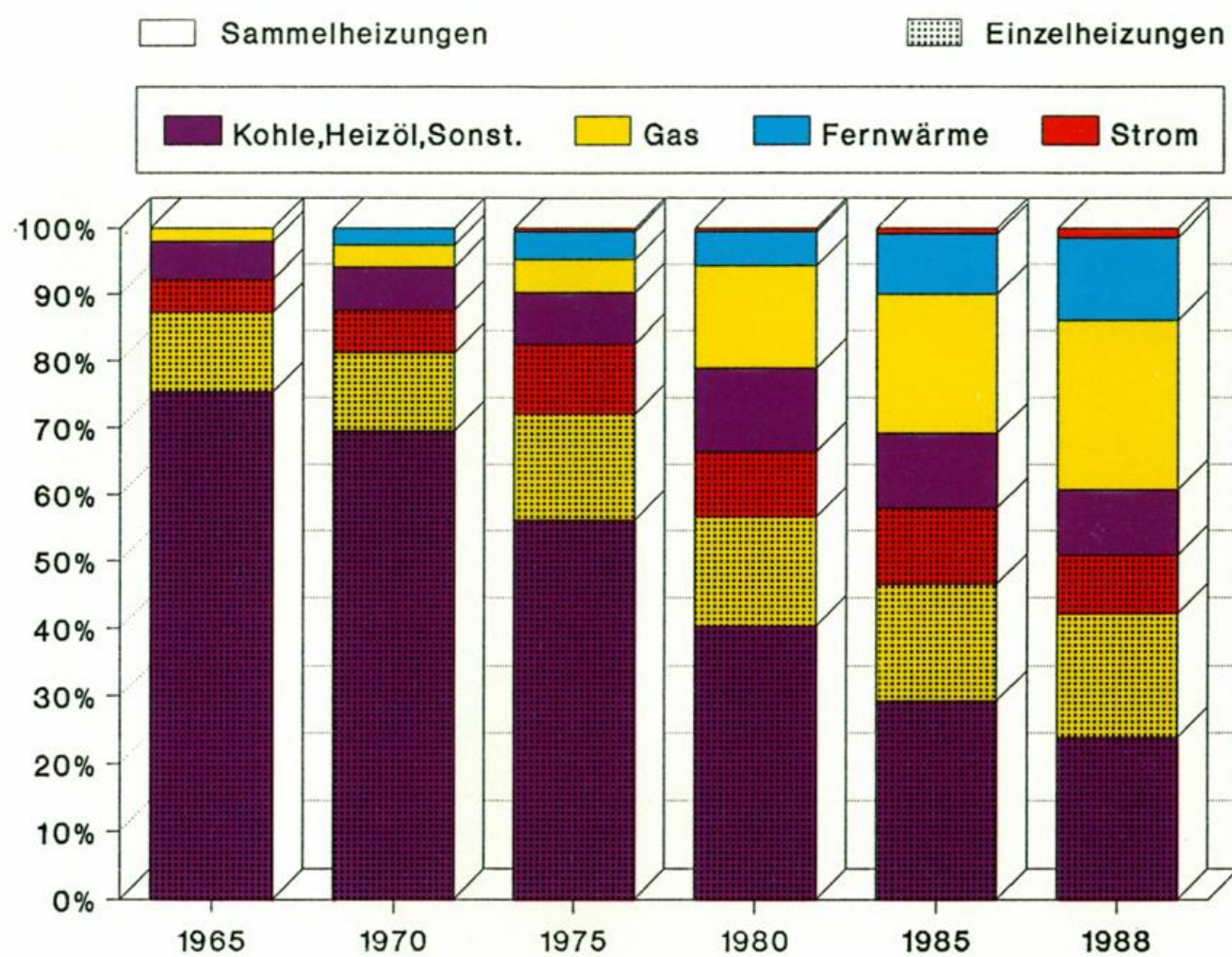
¹⁾ Jahreserhebung. - ²⁾ Lagerbereinigt.

e) Betriebe, Bruttoproduktionswert, Vorleistungen und Nettoproduktionswert¹⁾

Jahr	Betriebe	Brutto- produktions- wert	Vor- leistungen	Lagerbestand an Handelswaren insgesamt zum		Netto- produktions- wert
				1. 1.	31. 12.	
				in 1.000 Schilling		
1983	1.490	144.431.263	93.865.266	2.515.171	2.465.737	50.516.563
darunter Zentralbüros	353	19.651.457	10.783.818	472.977	491.019	8.885.681
1984	1.472	152.476.847	99.131.683	2.495.969	2.564.325	53.413.520
darunter Zentralbüros	343	21.058.356	12.410.184	485.215	517.982	8.680.939
1985	1.473	156.295.824	101.932.967	2.517.247	2.526.383	54.371.993
darunter Zentralbüros	330	20.273.270	11.817.394	517.702	447.450	8.385.624
1986	1.471	155.734.028	98.916.289	2.471.237	2.567.445	56.913.947
darunter Zentralbüros	326	18.685.003	10.022.565	423.125	481.041	8.720.354
1987	1.512	157.323.799	96.867.379	2.546.081	2.331.890	60.242.229
darunter Zentralbüros	335	19.353.847	9.316.586	486.096	219.094	9.770.259

¹⁾ Jahreserhebung.

BEHEIZUNGSSTRUKTUR IN WIEN 1965 - 1988

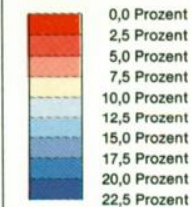


Quelle: Wiener Stadwerke, Generaldirektion - Energiereferat

PLANUNGSGRUNDLAGEN FÜR WIEN

ENERGIEAUFWAND FÜR HEIZZWECKE

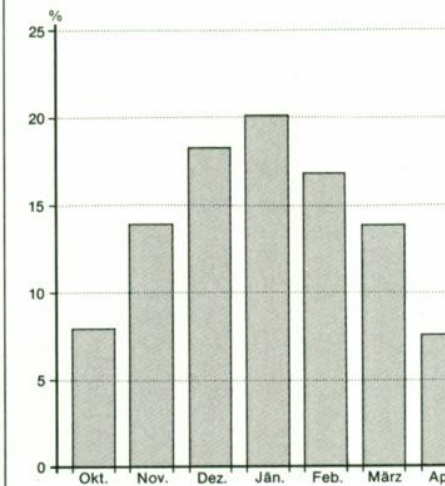
Mehrverbrauch gegenüber dem Stadtzentrum in Prozent; Mittel über die Heizperioden (Oktober bis April) 1950/51 bis 1979/80



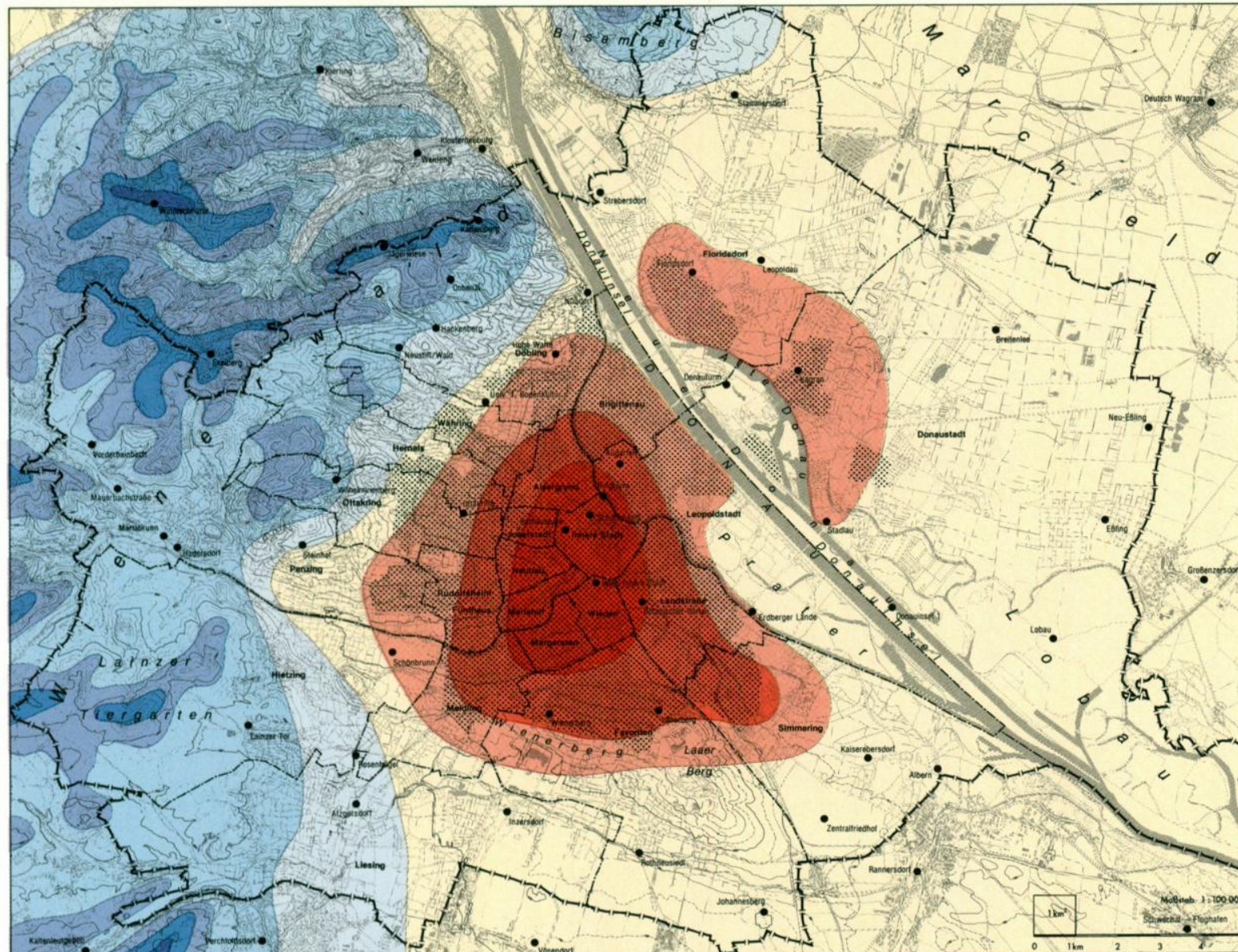
Datenbasis: 24 Stundenwerte der Lufttemperatur pro Tag

Durchschnittliche Verteilung der Heizkosten über die Heizperiode in Wien

Heizkosten pro Monat in Prozent der Gesamtkosten für die Heizperiode



Quelle: Das Klima von Wien — Projekt: ZA f. Met. u. Geodyn. in Zusammenarbeit mit MA 18 und BMWUf
 Entwurf: I. Auer, R. Böhm, ZA f. Met. u. Geodyn.
 Grundkarte: Blockgliederung von Wien nach dem Räumlichen Bezugssystem Wien, automatisch gezeichnet durch MD-ADV, bearbeitet und ergänzt durch MA 41
 Kartographie: L. Gumhalter, Institut für Stadtforschung



Aus meteorologischen Daten läßt sich unter Verwendung der Modellvorstellung der „Gradtagszahlen“ ein Schätzwert für den Energieverbrauch für Heizzwecke ableiten. Man bildet für jeden „Heiztag“ (hier definiert als Tag mit einem Tagesmittel der Lufttemperatur kleiner als 12° C) der „Heizperiode“ (hier definiert von Oktober bis April) die Differenz zwischen der angestrebten Raumtemperatur (hier mit 20° C angesetzt) und dem Tagesmittel der Außentemperatur. Diese Temperaturdifferenz muß durch Heizung ausgeglichen werden, und die Summe dieser Temperaturdifferenzen über die gesamte Heizperiode bietet sich somit als Maß für die aufzuwendende Energie zur Aufrechterhaltung des Raumklimas an.

Die Gradtagszahlen stellen zunächst Relativmaße dar. Sie können zum Vergleich von Gebäudestandorten in verschiedenen Klimagebieten, zum Vergleich verschieden strenger Winter bzw. von Einzelwintern mit langjährigen Mittelwerten oder mit klimatologischen Extremwerten verwendet werden. Bei Vorhandensein von mehrjährigen Verbrauchsdaten und parallel dazu erhobenen Klimadaten können durch „Eichung“ der Relativzahl Gradtagszahl auf Energieaufwand auch Absolutwerte des Verbrauchs für Einzelgebäude, Gebäudekomplexe, Siedlungen, bis hinauf zu Städten und Regionen abgeleitet werden. Daß bereits in räumlich wenig ausgedehnten Gebieten wie in Wien und seiner nächsten Umgebung beträchtliche Unter-

schiede im Energiebedarf für Heizzwecke existieren, zeigt die Karte. Es werden hier Relativwerte, bezogen auf einen Standort im Stadtzentrum, gezeigt. Vom Zentrum zu den weniger dicht besiedelten Stadtrandgebieten steigen die Aufwendungen für Heizzwecke um bis zu 10% an. Ein Haus in einem Wienerwaldtal der westlichen Randbezirke benötigt ca. 15% mehr Heizenergie und noch extremere, höher gelegene Standorte im Wienerwald erfordern um bis zu 20% mehr Energie, um eine Raumtemperatur von 20° C aufrechtzuerhalten. Die prozentuale Verteilung der Heizkosten über die einzelnen Monate ist in der nebenstehenden Graphik wiedergegeben. So werden allein im Jänner 20% des Gesamtenergiebedarfs verbraucht.

e) Betriebe, Bruttoproduktionswert, Vorleistungen und Nettoproduktionswert (Schluß)

Fachverband	Betriebe	Brutto- produktions- wert	Vor- leistungen	Lagerbestand an Handelswaren 1987 zum		Netto- produktions- wert
				1. 1.	31. 12.	
				in 1.000 Schilling		
Bergwerke (einschließlich Magnesitindustrie)	6	833.657	712.298	463	583	121.479
Eisenhütten	4
Erdölindustrie	13	3,403.119	2,094.612	68	1	1,308.440
Stein- und keramische Industrie	46	2,571.502	1,406.243	10.545	10.014	1,164.728
Glasindustrie	8	337.914	190.958	2.489	6.804	151.271
Chemische Industrie	173	19,436.067	13,063.601	500.266	500.909	6,373.109
Papiererzeugende Industrie	9	186.736	70.303	—	—	116.433
Papierverarbeitende Industrie	52	3,371.898	2,092.216	31.487	36.359	1,284.554
Filmindustrie	327	1,866.299	1,141.592	17.504	14.637	721.840
Sägeindustrie	1
Holzverarbeitende Industrie	54	1,137.656	681.182	22.079	26.837	461.232
Nahrungs- und Genußmittelindustrie (einschl. Tabakindustrie)	140	29,671.217	18,491.640	206.052	199.216	11,172.741
Ledererzeugende Industrie	1
Lederverarbeitende Industrie	17	284.171	171.282	8.582	20.453	124.760
Gießereiindustrie	9	310.440	156.835	—	—	153.605
NE-Metallindustrie	6	297.600	187.958	33.012	34.809	111.439
Maschinen- und Stahlbauindustrie ..	134	16,306.590	9,927.991	150.636	132.435	6,360.398
Fahrzeugindustrie	56	10,880.921	6,349.500	106.958	103.615	4,528.078
Eisen- und Metallwarenindustrie	170	5,604.299	3,172.547	126.802	126.335	2,431.285
Elektroindustrie	115	47,149.525	29,506.189	1,186.082	957.932	17,415.186
Textilindustrie	67	1,351.708	815.180	62.161	65.453	539.820
Bekleidungsindustrie	95	2,780.421	1,427.934	56.480	67.557	1,363.564
Gas- und Wärmeversorgung	9	7,064.304	3,998.286	—	—	3,066.018

f) Investitionen¹⁾

Jahr, Fachverband	Wert der Investi- tionen insgesamt	davon						aktivierte Rechte
		erworb. Grund- stücke u. Altbauten	Neuinvestitionen			gering- wertige Wirt- schaftsgüter	gebrauchte Sach- anlagen	
			Gebäude u. Baulich- keiten	Maschinen u. Ein- richtungen	Fahr- zeuge			
1983	5,582.857	195.128	1,007.568	3,550.715	337.530	212.529	59.607	219.780
darunter Zentralbüros	421.165	5.284	133.062	210.229	38.857	22.396	10	11.327
1984	5,512.678	126.423	876.441	3,689.271	324.738	209.955	73.165	212.685
darunter Zentralbüros	361.951	6.220	16.851	246.791	27.573	8.456	50.274	5.786
1985	6,898.734	313.803	1,205.380	4,594.204	316.570	228.200	28.941	211.636
darunter Zentralbüros	522.957	139.256	26.729	309.361	35.962	8.638	36	2.975
1986	8,210.714	118.725	2,049.092	5,130.409	370.942	265.093	14.446	262.007
darunter Zentralbüros	567.787	39.790	248.053	217.217	35.279	13.803	42	13.603
1987	8,841.749	315.091	1,978.623	5,130.056	383.696	321.228	22.781	690.274
darunter Zentralbüros	870.248	31.929	283.776	286.194	47.586	17.645	911	202.207
Bergwerke (einschließlich Magnesitindustrie)	26.922	151	—	19.071	2.248	392	—	5.060
Eisenhütten
Erdölindustrie	321.026	272	144.681	146.950	20.421	231	—	8.471
Stein- und keramische Industrie	200.842	8.389	38.405	86.494	52.119	12.406	—	3.029
Glasindustrie	33.069	—	3.021	26.070	91	3.844	—	43
Chemische Industrie	1,056.661	88.850	215.538	646.742	59.619	24.873	11.452	14.587
Papiererzeugende Industrie	4.823	—	—	2.846	1.465	512	—	—
Papierverarbeitende Industrie	284.233	44	60.912	204.818	10.685	2.188	3.026	2.560
Filmindustrie	145.928	29	6.982	94.081	9.203	9.101	2.291	24.241
Sägeindustrie
Holzverarbeitende Industrie	31.196	—	3.348	22.467	4.064	1.022	53	242

1) Jahreserhebung.

f) Investitionen (Schluß)

Fachverband	Wert der Investitionen insgesamt	davon						aktivierte Rechte
		erworb. Grundstücke u. Altbauten	Neuinvestitionen			geringwertige Wirtschaftsgüter	gebrauchte Sachanlagen	
			Gebäude u. Baulichkeiten	Maschinen u. Einrichtungen	Fahrzeuge			
in 1.000 Schilling								
Nahrungs- und Genußmittelindustrie (einschl. Tabakindustrie)	1,193.962	38.477	331.651	642.316	80.619	56.881	70	43.948
Ledererzeugende Industrie
Lederverarbeitende Industrie	5.305	—	994	2.112	1.845	194	160	—
Gießereiindustrie	6.890	—	1.960	4.420	279	231	—	—
NE-Metallindustrie	2.808	—	—	1.313	484	99	—	912
Maschinen- und Stahlbauindustrie ..	461.769	34.647	72.221	260.434	45.618	35.884	422	12.543
Fahrzeugindustrie	302.003	1.268	108.062	101.020	8.678	7.044	—	75.931
Eisen- und Metallwarenindustrie	471.604	13.820	31.129	217.904	17.165	11.715	1.943	177.928
Elektroindustrie	2,852.828	130.763	463.801	1,849.251	53.014	83.828	3.324	268.847
Textilindustrie	68.328	2.300	16.197	45.323	3.324	1.174	—	10
Bekleidungsindustrie	296.304	1.081	114.478	90.299	6.782	67.700	40	15.924
Gas- und Wärmeversorgung	1,066.735	—	365.243	662.245	4.551	1.559	—	33.137

g) Abschreibungen¹⁾

Jahr, Fachverband	Wert der normalen Abschreibungen insgesamt	davon					Wert der vorzeitigen Abschreibungen insgesamt
		Gebäude	Geräte, Maschinen, Einrichtungen	Fahrzeuge	geringwertige Wirtschaftsgüter	aktivierungsfähige Rechte	
1983	4,750.680	818.746	3,303.263	227.929	212.529	188.213	897.427
darunter Zentralbüros	288.951	91.403	110.259	22.382	22.396	42.511	99.260
1984	4,880.000	803.474	3,403.546	233.888	209.955	229.137	973.237
darunter Zentralbüros	246.526	45.783	132.630	21.033	8.456	38.624	51.318
1985	5,415.670	788.537	3,906.484	231.748	228.200	260.701	928.575
darunter Zentralbüros	299.714	48.458	184.584	21.928	8.638	36.106	23.389
1986	5,831.214	846.850	4,194.851	253.254	265.093	271.166	1,017.620
darunter Zentralbüros	260.301	65.639	123.576	21.368	13.803	35.915	21.892
1987	5,868.974	884.569	4,043.676	280.879	321.228	338.622	1,228.867
darunter Zentralbüros	267.734	55.366	141.868	26.760	17.645	26.095	41.922
Bergwerke (einschließlich Magnesitindustrie)	11.214	391	7.398	1.825	392	1.208	1.792
Eisenhütten
Erdölindustrie	144.473	26.683	107.000	7.570	231	2.989	27.626
Stein- und keramische Industrie	116.290	18.263	61.628	22.473	12.406	1.520	12.252
Glasindustrie	11.076	1.706	5.116	381	3.844	29	6.195
Chemische Industrie	605.738	117.295	404.340	38.984	24.873	20.246	157.527
Papierherzeugende Industrie	5.049	—	3.838	699	512	—	358
Papierverarbeitende Industrie	153.462	19.732	122.943	8.113	2.188	486	17.988
Filmindustrie	120.281	3.041	79.931	5.618	9.101	22.590	15.105
Sägeindustrie
Holzverarbeitende Industrie	27.652	5.765	15.704	2.953	1.022	2.208	5.287
Nahrungs- und Genußmittelindustrie (einschl. Tabakindustrie)	705.474	126.955	411.392	75.039	56.881	35.207	75.119
Ledererzeugende Industrie
Lederverarbeitende Industrie	6.398	2.080	3.108	1.016	194	—	321
Gießereiindustrie	8.366	763	6.547	758	231	67	2.374
NE-Metallindustrie	1.438	650	381	217	99	91	882
Maschinen- und Stahlbauindustrie	392.871	76.097	242.597	36.163	35.884	2.130	46.009
Fahrzeugindustrie	1,273.595	112.376	1,033.897	5.876	7.044	114.402	7.603
Eisen- und Metallwarenindustrie	215.386	33.806	130.527	14.275	11.715	25.063	34.745
Elektroindustrie	1,294.272	202.658	887.456	42.613	83.828	77.717	578.507
Textilindustrie	37.905	9.634	23.935	3.040	1.174	122	2.490
Bekleidungsindustrie	178.047	21.916	70.376	7.941	67.700	10.114	13.381
Gas- und Wärmeversorgung	546.564	101.817	418.754	3.789	1.559	20.645	223.306

1) Jahreserhebung.

h) Betriebe, Beschäftigte, Personalaufwand, Produktionswerte und Investitionen 1987¹⁾

Bezirk	Betriebe	Unselbständig Beschäftigte		Personal- aufwand	Brutto-	Netto-	Investitionen
		ins- gesamt	dar. weibl.		Produktionswert		
				in 1.000 Schilling			
1.	111	4.045	1.915	2.990.162	8.477.250	3.688.387	119.613
darunter Zentralbüros	62	3.405	1.457	2.796.179	5.364.517	2.904.903	90.518
2.	50	2.347	844	863.016	2.883.490	1.036.276	62.470
darunter Zentralbüros	19	373	181	187.380	273.434	192.516	2.225
3.	103	12.927	3.592	5.740.082	17.859.158	7.296.040	1.068.666
darunter Zentralbüros	30	544	221	333.351	453.138	336.220	7.924
4.	59	1.684	785	658.484	1.772.723	725.490	68.681
darunter Zentralbüros	22	627	274	374.742	553.807	395.142	24.023
5.	48	1.346	631	414.388	1.356.043	614.126	34.814
darunter Zentralbüros	8	451	160	190.685	762.969	354.351	17.565
6.	55	2.001	903	564.507	2.019.063	675.227	79.689
darunter Zentralbüros	12	258	136	81.086	112.047	81.086	—
7.	105	1.656	829	505.071	1.681.861	636.361	70.078
darunter Zentralbüros	14	234	89	101.356	130.518	101.772	121
8.	19	1.711	168	778.882	5.395.858	2.224.127	334.606
darunter Zentralbüros	7	60	24	27.100	67.693	32.955	1.029
9.	40	2.835	935	1.703.861	5.345.320	2.878.953	1.211.188
darunter Zentralbüros	19	1.964	766	1.400.577	3.605.279	1.959.297	475.178
10.	95	9.990	3.219	3.913.402	16.898.075	5.910.385	727.967
darunter Zentralbüros	19	1.092	347	628.876	4.910.747	1.439.381	218.926
11.	60	6.310	1.281	2.499.526	8.656.708	3.006.846	415.239
darunter Zentralbüros	8	332	124	155.589	197.158	157.651	—
12.	74	8.264	3.215	3.007.124	10.255.636	3.669.032	713.058
darunter Zentralbüros	12	257	112	116.246	287.313	154.573	3.887
13.	44	812	342	307.047	1.038.180	445.978	35.357
darunter Zentralbüros	8	90	45	56.760	76.234	57.202	2.816
14.	74	6.544	2.134	2.415.368	10.363.237	3.196.764	427.400
darunter Zentralbüros	12	1.777	435	853.492	1.609.364	967.925	522
15.	71	1.916	892	572.407	1.402.781	656.834	71.984
darunter Zentralbüros	21	292	140	109.815	157.515	110.360	1.467
16.	61	2.858	1.020	1.042.310	6.133.719	3.641.122	225.432
darunter Zentralbüros	11	301	118	123.520	178.934	136.483	7.658
17.	44	2.583	1.147	811.216	2.848.728	1.370.010	328.861
darunter Zentralbüros	4
18.	29	745	266	250.187	669.802	361.610	57.780
darunter Zentralbüros	4	33	9	18.895	22.042	18.895	—
19.	45	2.841	1.334	912.206	2.488.783	1.172.527	300.761
darunter Zentralbüros	8	55	33	18.252	24.172	18.252	—
20.	27	2.254	936	737.994	2.880.805	514.785	73.227
darunter Zentralbüros	1
21.	82	10.781	3.000	4.239.344	12.635.584	5.037.245	492.347
darunter Zentralbüros	10	217	68	80.983	139.915	92.753	441
22.	51	7.545	1.988	2.758.975	13.985.196	4.956.110	529.114
darunter Zentralbüros	4	25	11	8.648	12.228	8.648	—
23.	165	14.948	4.999	5.551.489	20.275.799	6.527.994	1.375.417
darunter Zentralbüros	20	477	201	188.140	389.514	229.318	15.948
Wien	1.512	108.943	36.375	43.237.048	157.323.799	60.242.229	8.841.749
darunter Zentralbüros	335	12.918	4.968	7.872.248	19.353.847	9.770.259	870.248

1) Jahreserhebung.

11.07 Index der Wiener Industrieproduktion

a) Gruppenindizes¹⁾

Jahr, Monat	Gesamtindex		Vorleistungen	Ausrüstungs- investitionen	Konsum	Verbrauchsgüter	Kurzlebige Gebrauchsgüter	Langlebige Gebrauchsgüter	Energieversorgung	Elektrizitäts- versorgung	Gas- und Wärmeversorgung	Sonstige energetische Produkte
	mit	ohne										
	Energie- versorgung											
Ø 1986 = 100												
Ø 1987	97,1	96,5	99,2	86,7	101,9	100,3	99,6	109,3	99,1	98,5	107,1	86,8
Ø 1988	98,2	98,8	101,9	87,7	104,8	102,9	98,2	117,1	96,1	95,8	105,8	76,3
Ø 1989	102,9	100,8	104,3	83,2	111,8	106,1	97,7	143,5	109,8	107,2	135,6	75,6
Jänner	103,6	89,7	98,5	64,5	101,2	99,5	100,5	107,6	149,9	146,0	190,8	93,0
Februar	104,2	93,1	99,4	70,3	105,3	96,1	96,9	144,4	141,3	142,8	159,7	82,4
März	97,3	99,6	104,3	80,6	110,4	98,3	101,0	160,3	89,5	85,6	110,7	78,7
April	102,2	106,7	111,4	88,2	117,2	109,1	105,6	155,2	87,3	86,0	95,1	81,8
Mai	93,0	97,5	105,6	74,7	107,8	108,2	95,2	117,0	77,8	70,7	99,4	98,7
Juni	95,7	105,3	107,5	86,5	118,7	109,6	104,3	162,8	63,7	67,9	44,9	65,6
Juli	76,2	85,9	90,5	71,2	93,1	94,4	62,0	114,3	44,1	46,2	37,0	39,7
August	77,1	81,0	87,2	60,4	91,4	98,0	97,0	63,7	64,3	66,3	61,1	51,6
September	107,3	109,3	111,4	93,1	120,7	105,6	107,0	184,6	100,9	103,2	107,6	62,0
Oktober	112,1	107,1	113,9	83,2	119,6	109,9	107,7	163,0	129,0	125,8	163,0	81,9
November	127,0	110,4	107,0	93,6	128,6	118,4	109,6	180,1	182,6	176,9	242,5	99,4
Dezember	141,8	125,5	118,1	140,5	121,3	115,7	82,6	173,2	195,9	172,5	347,8	75,1

¹⁾ Nach Arbeitstagen bereinigt. - Abweichungen in den Tabellen ergeben sich durch Rundungsdifferenzen.

Angaben des Österreichischen Statistischen Zentralamtes.

b) Fachverbandsindizes¹⁾

Jahr, Monat	Erdöl- industrie	NE-Metall- industrie	Stein- und keramische Industrie	Glas- industrie	Chemische Industrie	Papierver- arbeitende Industrie	Holzver- arbeitende Industrie	Nahrungs- und Genuß- mittel- industrie	Tabak- industrie
Ø 1986 = 100									
Ø 1987	86,1	97,2	106,8	110,4	100,8	104,7	91,9	100,5	99,6
Ø 1988	75,3	102,6	103,0	100,5	108,2	110,6	99,1	103,3	82,1
Ø 1989	74,5	97,6	95,8	86,2	108,7	121,0	97,4	107,2	67,3
Jänner	89,7	92,0	57,0	81,3	110,1	114,4	81,4	99,2	69,4
Februar	79,5	98,7	68,6	47,3	108,1	118,8	81,7	95,9	67,9
März	77,3	106,8	100,1	161,1	109,3	128,0	94,4	99,1	54,9
April	83,2	101,1	110,1	82,5	119,8	127,1	99,6	107,3	83,5
Mai	96,9	68,4	113,6	66,3	113,2	125,3	86,9	109,6	67,6
Juni	67,1	103,3	108,7	51,2	119,5	126,2	120,4	107,5	94,7
Juli	41,7	76,1	104,3	57,0	95,3	111,5	68,9	95,3	75,6
August	52,4	82,9	103,1	75,8	93,0	104,5	64,2	100,4	54,2
September	61,6	117,2	110,1	107,6	110,9	119,7	113,2	104,5	77,6
Oktober	81,2	110,8	99,6	117,9	114,0	123,2	79,8	113,3	38,9
November	96,8	111,0	102,0	95,8	120,7	133,2	145,9	117,1	71,3
Dezember	73,1	100,8	68,2	85,4	89,2	121,0	134,4	124,3	50,4

¹⁾ Nach Arbeitstagen bereinigt.

b) Fachverbandsindizes ¹⁾ (Schluß)

Jahr, Monat	Lederverarbeitende Industrie	Textil-industrie	Bekleidungs-industrie	Gießerei-industrie	Maschinen- und Stahlbau-industrie	Fahrzeug-industrie	Eisen- und Metall-waren-industrie	Elektro-industrie	Elektrizitäts-erzeugung
Ø 1986 = 100									
Ø 1987	84,3	89,6	94,9	92,5	80,5	99,7	96,8	97,7	98,5
Ø 1988	79,8	103,3	88,2	77,2	83,8	111,6	100,8	96,1	95,8
Ø 1989	74,3	96,6	85,8	83,8	79,9	121,7	99,4	100,2	107,2
Jänner	65,6	101,0	89,5	69,0	64,0	110,8	90,1	83,8	146,0
Februar	61,5	94,4	92,5	85,8	56,7	115,8	94,1	97,2	142,8
März	77,0	104,7	92,9	79,7	55,1	120,6	97,1	110,2	85,6
April	59,5	98,8	99,0	89,9	70,3	126,6	102,7	113,2	86,0
Mai	77,7	105,1	86,8	88,8	71,1	112,6	101,0	91,3	70,7
Juni	71,9	96,4	71,5	90,2	80,1	138,9	103,2	101,5	67,9
Juli	56,3	77,9	54,9	60,5	65,8	80,0	95,7	87,9	46,2
August	70,2	79,1	102,5	69,5	57,2	94,2	81,8	68,9	66,3
September	93,1	98,6	89,1	89,7	104,5	126,2	105,5	112,2	103,2
Oktober	101,0	103,1	92,7	104,3	63,2	131,2	103,7	119,0	125,8
November	84,9	101,0	83,0	93,1	87,4	154,4	111,2	102,0	176,9
Dezember	71,3	100,7	73,5	86,4	201,0	152,8	109,2	117,9	172,5

¹⁾ Nach Arbeitstagen bereinigt.

c) Produktion pro unselbständig Beschäftigten

Jahr, Monat	Erdöl-industrie	NE-Metall-industrie	Stein- und keramische Industrie	Glas-industrie	Chemische Industrie	Papier-verarbeitende Industrie	Holz-verarbeitende Industrie	Nahrungs- und Genußmittel-industrie
Ø 1986 = 100								
Ø 1987	220,2	106,9	106,3	98,7	103,1	105,3	96,4	101,7
Ø 1988	279,9	114,0	104,1	106,3	112,7	112,9	109,4	105,5
Ø 1989	299,2	116,7	95,5	113,0	113,9	122,3	109,2	109,8
Jänner	353,1	111,5	58,0	99,5	114,0	116,7	90,9	102,1
Februar	315,5	117,5	69,4	59,6	114,8	122,0	91,8	99,1
März	306,7	127,4	101,5	208,1	115,8	130,3	105,5	101,6
April	332,8	121,1	110,8	104,7	126,5	128,8	111,7	113,4
Mai	387,6	82,2	114,7	86,0	119,2	127,6	98,4	113,1
Juni	269,5	123,7	107,7	66,1	125,3	126,8	136,0	113,2
Juli	163,5	90,6	101,8	77,3	98,7	110,2	76,8	97,2
August	207,9	99,3	101,3	104,6	96,3	103,6	72,1	99,7
September	245,4	139,0	108,2	142,1	115,9	119,8	126,5	108,7
Oktober	330,1	132,7	99,2	158,3	119,6	124,7	88,4	112,9
November	396,7	132,5	101,0	129,5	127,3	135,9	164,5	119,9
Dezember	307,1	120,3	67,7	116,2	93,6	123,3	151,5	125,2

Jahr, Monat	Lederverarbeitende Industrie	Textil-industrie	Bekleidungs-industrie	Gießerei-industrie	Maschinen- und Stahlbau-industrie	Fahrzeug-industrie	Eisen- und Metall-waren-industrie	Elektro-industrie
Ø 1986 = 100								
Ø 1987	100,1	98,9	98,8	98,3	81,0	103,5	100,5	100,5
Ø 1988	105,8	122,4	100,9	106,9	91,2	115,6	106,1	102,1
Ø 1989	110,2	115,4	105,5	120,6	88,6	123,6	106,9	108,9
Jänner	93,4	120,4	106,5	99,4	70,6	114,8	99,2	90,8
Februar	87,4	112,6	111,3	121,4	62,3	120,5	101,6	105,7
März	109,7	124,8	111,8	113,7	60,6	125,9	106,4	119,9
April	85,5	119,6	122,1	129,2	77,9	128,4	112,1	125,9
Mai	116,0	129,4	105,6	127,2	78,9	113,5	106,7	100,4
Juni	106,7	117,8	97,7	127,9	88,8	141,7	109,2	111,5
Juli	84,8	90,6	67,6	87,8	72,1	81,1	103,6	96,1
August	109,2	92,6	127,2	99,9	62,5	94,8	87,4	75,1
September	140,2	119,2	108,0	129,6	113,6	126,1	111,1	121,6
Oktober	155,4	121,6	112,6	150,7	75,0	131,5	110,9	127,7
November	127,7	119,7	101,6	135,1	96,8	153,9	117,9	108,7
Dezember	108,9	120,3	90,9	127,4	222,1	153,1	119,2	125,7

d) Produktionsmengen

Produkt	Menge, Wert	Produktionsmengen	
		1988	1989
<i>Chemische Industrie</i>			
Holzlacke	1.000 kg	6.479	6.999
Spachtelkitte für Maler und Anstreicher	"	154	137
Pflanzenschutzmittel	"	202	240
Schädlingsbekämpfungsmittel	"	7	7
Kunsthharze auf Basis von Phenol	"	68.024	65.703
Schmieröle	"	7.484	7.125
Schmierfette	"	1	1
Holzschutzmittel	"	316	273
Reifenerneuerungen	1.000 S	52.799	51.323
Putz- und Reinigungsmittel	1.000 kg	1.632	1.466
Toiletteseifen	"	46	34
Haarshampoo	"	2.961	3.079
Scheuermittel	"	6.542	5.869
Schuhcreme	"	74	73
Haarsprays	"	2.075	1.704
Sonnenschutzmittel	"	255	200
Zahnpasten, Zahnseifen und Zahnpulver	"	984	2.285
Luftverbesserungsmittel (Raumspray)	"	132	123
Desodorierende Körperpflegemittel	"	1.384	1.029
Frostschutzmittel für Autos	"	847	693
Fenster und Türen (Kunststoff)	"	571	694
Verpackungsmaterial aus weichen Folien	"	869	960
Geschirrspülmittel	"	2.742	2.882
<i>Papierverarbeitende Industrie</i>			
Becher und Tiegel	1.000 kg	480	388
Briefumschläge und Versandtaschen	"	2.106	2.181
Schreibhefte	"	610	607
Spielkarten	"	957	1.316
Ordner	"	1.165	1.381
<i>Holzverarbeitende Industrie</i>			
Sperrtüren	Kubikmeter	14	19
Andere Türen	Stück	393	385
Fenster	"	61.576	55.914
Büromöbel	"	43	153
Wohnmöbel	"	690	650
Küchenmöbel	"	8.601	5.592
Pinself aller Art	"	88.569	105.396
<i>Nahrungs- und Genußmittelindustrie</i>			
Butter	1.000 kg	1.803	1.576
Weizenmehl	"	29.254	29.745
Kleie	"	9.188	8.923
Speiseeis	1.000 l	7.466	7.175
Topfen	1.000 kg	4.240	4.186

d) Produktionsmengen (Fortsetzung)

Produkt	Menge, Wert	Produktionsmengen	
		1988	1989
Schwarzbrot, nicht geschnitten	1.000 kg	11.363	11.387
Feingebäck	„	5.464	5.248
Spezialbrot	„	9.192	9.022
Weißgebäck	„	8.744	9.027
Waffelwaren (auch getunkt)	„	9.679	9.355
Milchschokolade ungefüllt in Tafeln und Rippen	„	2.454	2.901
Speiseöle für Konsum	„	33.453	36.380
Milchmargarine	„	38.794	40.737
Marmelade	„	2.397	2.199
Estragonsenf	„	2.291	2.438
Röstkaffee	„	17.229	17.618
Bier	hl	264.154	429.494
Backhefe	1.000 kg	9.733	9.664
Liköre	1.000 l	1.651	1.775
Schaumwein	1.000 Stück	§ 8.595	10.073
Inländerrum unter 80%	1.000 l	2.238	1.989
Weinbrand	„	2.084	1.948
Limonaden mit Kohlensäurezusatz	„	118.094	129.443
<i>Lederverarbeitende Industrie</i>			
Lederschuhe für Männer	Paar	9.447	11.477
Lederschuhe für Frauen	„	4.217	2.678
Kleinlederwaren	1.000 Stück	335	305
Koffer aus Kunststoffolien	„	66	44
<i>Textilindustrie</i>			
Strümpfe und Socken (Standard) aus Baumwolle	Kilogramm	3.592	3.079
Strümpfe und Socken (Standard) aus Wolle	„	3.062	1.760
Unterwäsche gestrickt oder gewirkt aus Baumwolle	„	2.633	2.537
Bänder aller Art	„	34.637	42.129
Säcke zu Verpackungszwecken	1.000 kg	81	70
<i>Bekleidungsindustrie</i>			
Damenwäsche aus Wirkstoffen	Stück	7.477	9.280
Herrenhemden	„	83.541	75.672
Damen- und Mädchennachthemden	„	33.821	52.754
Bettwäsche	„	19.772	7.834
Herrensakkos	„	190.456	183.950
Herrenhosen	„	787.609	694.003
Herrenanzüge	„	137.392	111.846
Damenmäntel	„	99.570	97.621
Damenkleider	„	81.058	60.746
Damenblusen	„	243.728	202.978
Damenröcke	„	65.409	106.962
Damenjacken	„	149.914	147.348
Herrenwesten ab Gr. 44	„	4.828	17.044

Produkt	Menge, Wert	Produktionsmengen	
		1988	1989
Krawatten	Dutzend	30.335	33.379
Mädchenkleider	Stück	44.919	69.454
Regen- und Sonnenschirme	„	53.982	47.783
Kopfpolster	„	79.805	92.173
<i>Maschinen- und Stahlbauindustrie</i>			
Aufzüge	1.000 kg	8.231	9.073
Brücken und -konstruktionen	„	1.011	488
Andere Hochbaukonstruktionen	„	4.083	2.406
Großarmaturen	„	33	41
Getriebe	„	580	628
Hochdruckdampf- und Heißwasserkessel	„	7.683	2.307
Maschinen für die Nahrungsmittelindustrie	„	364	404
Maschinen für die chemische Industrie	„	4	5
Bohrmaschinen	„	440	501
Erdöl- und sonstige Tiefbohranlagen	„	8	17
Druckmaschinen	„	104	137
Kompressoren, Vakuumpumpen	„	559	467
<i>Fahrzeugindustrie</i>			
Kfz-Bestandteile	1.000 kg	13.217	12.245
Kfz-Reparaturen	1.000 S	1,831.169	2,086.666
<i>Eisen- und Metallwarenindustrie</i>			
Blechrohre, Bogen- und Kniestücke	1.000 kg	3.555	3.772
Möbelbeschläge nicht aus Stahl	„	1.045	1.279
Armaturen aus NE-Metallen für Installationszwecke	„	538	521
Feuerlöscher	„	447	479
Spielwaren aller Art	1.000 S	57.458	44.904
Orthopädische Behelfe	„	46.105	78.718
<i>Elektroindustrie</i>			
Bleikabel	1.000 kg	17.793	19.280
Kunststoffkabel	„	16.047	15.865
Fassungen	Stück	1,719.943	1,519.212
Mikrofone und Mikrofonsysteme	1.000 S	118.988	150.954
Telefon-Einzelapparate	Stück	177.880	111.901
Bleiakkumulatoren	1.000 kg	10.572	8.822
Elektrische Meß- und Prüfgeräte	1.000 S	352.455	369.052
Farbfernsehgeräte	Stück	955.361	1,069.603
Bild- und Tonaufzeichnungs- und Wiedergabegeräte	„	1,257.431	1,853.855

e) Wasserverbrauch der Industrie

Jahr, Bezirk	Menge in m ³			Wert in 1.000 S
	Wasserverbrauch insgesamt	davon		
		Fremdbezug	Eigenverbrauch	
1983	38,410.556	20,275.814	18,134.742	155.934
1984	34,686.376	18,553.913	16,132.463	160.386
1985	31,130.929	15,695.256	15,435.673	152.821
1986	31,011.149	14,759.305	16,251.844	148.055
1987	29,537.875	13,047.681	16,490.194	137.753
1.	13.730	13.730	—	160
2.	886.184	378.931	507.253	3.441
3.	2,183.796	813.251	1,370.545	10.437
4.	174.575	174.330	245	2.091
5.	45.945	45.945	—	333
6.	3,803.843	149.288	3,654.555	1.344
7.	61.401	61.401	—	552
8.	159.373	127.978	31.395	2.084
9.	1,469.146	364.207	1,104.939	3.332
10.	1,220.899	1,220.499	400	15.979
11.	2,356.219	681.793	1,674.426	9.241
12.	694.559	692.672	1.887	6.845
13.	66.652	66.652	—	1.018
14.	2,439.965	2,286.756	153.209	13.815
15.	200.354	200.354	—	2.716
16.	1,225.639	627.209	398.430	7.334
17.	238.312	238.312	—	2.829
18.	24.810	24.342	468	288
19.	650.083	406.340	243.743	4.037
20.	2,271.431	104.055	2,167.376	1.200
21.	2,588.239	783.526	1,804.713	10.829
22.	2,617.816	650.009	1,967.807	7.730
23.	4,144.904	2,736.101	1,408.803	30.118

11.08 Wiener Internationale Messe

Bezeichnung der Messe	Zeit	Beteiligte Firmen	Davon waren aus			Belegte Ausstellungs- fläche in m ²	Zahl der Besucher in 1.000
			Wien	dem übrigen Österreich	dem Ausland		
Frühjahrsmesse	20.—24. März 1985	1.332	747	507	78	.	389
Herbstmesse	11.—15. Sept. 1985	1.496	665	569	262	.	432
Frühjahrsmesse	19.—23. März 1986	1.260	600	603	57	79.728	389
Herbstmesse	10.—14. Sept. 1986	1.102	446	615	41	134.461	420
Frühjahrsmesse	25.—29. März 1987	1.158	579	495	84	83.941	414
Herbstmesse	9.—13. Sept. 1987	1.115	516	541	58	108.563	425
Frühjahrsmesse	16.—20. März 1988	1.061	491	521	49	82.999	379
Herbstmesse	7.—11. Sept. 1988	1.217	547	580	90	115.112	405
Frühjahrsmesse	5.— 9. April 1989	886	486	324	76	79.632	346
Herbstmesse	6.—10. Sept. 1989	1.098	519	498	81	117.336	406

Angaben der Wiener Messe-Aktiengesellschaft.

11.09 Patentschutz

a) Anmeldungen und Erteilungen

Jahr	Angemeldete Patente nach dem Wohnort des Patentwerbers					Erteilte Patente nach dem Wohnort des Patentinhabers				
	Inland		Ausland		In- und Ausland zus.	Inland		Ausland		In- und Ausland zus.
	Wien	übriges	europ.	übriges		Wien	übriges	europ.	übriges	
1985	723	1.551	1.302	287	3.863	462	582	1.203	324	2.571
1986	715	1.495	1.107	234	3.551	363	753	1.113	330	2.559
1987	811	1.443	1.045	227	3.526	430	805	1.094	314	2.643
1988	753	1.462	904	140	3.259	403	857	1.023	279	2.562
1989	709	1.404	777	130	3.020	443	745	854	263	2.305

Angaben des Österreichischen Patentamtes.

b) Aufrechte und erloschene Patente

Bezeichnung	Jahresmitte					Laufzeit	Jahresmitte				
	1985	1986	1987	1988	1989		1985	1986	1987	1988	1989
Aufrechte Patente	35.869	33.276	31.101	29.181	27.214	Bis zu 5 Jahren	14.281	12.610	11.753	10.951	10.271
Davon:						Über 5 bis 10 Jahre	12.908	12.179	10.860	10.183	8.908
Stammpatente	35.241	32.702	30.581	28.721	26.795	„ 10 bis 15 Jahre	6.824	6.706	6.706	6.356	6.331
Zusatzpatente	628	574	520	460	419	„ 15 Jahre	1.856	1.781	1.782	1.691	1.704
Inhaber wohnt						Erloschene Patente ...	5.897	4.906	4.774	4.530	1) 4.228
im Inland	8.202	8.292	8.461	8.648	8.784						
im Ausland	27.667	24.984	22.640	20.533	18.430						

1) Im Zeitraum VII/88—VI/89.

11.10 Gewerbe

a) Gesamtübersicht

Jahr, Gewerbe	Betriebe	Beschäftigte am 31. 12		Personal- aufwand	Investi- tionen	Brutto- produk- tionswert	Netto- produk- tionswert
		insgesamt	darunter unselb- ständig				
in 1.000 Schilling							
1983 Großgewerbe	641	34.266	33.812	9.114.004	980.560	25.760.347	11.356.261
Kleingewerbe	7.564	41.395	34.038	6.450.067	759.718	22.191.884	9.738.950
Dienstleistungsgewerbe	5.895	40.850	35.525	7.078.275	3.298.846	26.280.470	13.340.639
1984 Großgewerbe	602	32.838	32.442	9.126.226	1.249.491	25.249.420	11.436.137
Kleingewerbe	7.025	38.730	31.428	6.223.487	754.303	20.422.774	8.959.404
Dienstleistungsgewerbe	5.673	40.636	35.581	7.357.549	3.933.358	27.071.865	13.794.919
1985 Großgewerbe	658	34.505	34.064	9.845.601	1.061.364	27.856.415	12.611.922
Kleingewerbe	7.059	38.919	31.933	6.795.007	945.401	21.941.652	9.624.580
Dienstleistungsgewerbe	5.789	42.071	36.793	7.874.799	3.582.020	29.551.427	13.356.789
1986 Großgewerbe	624	33.328	32.937	10.145.528	1.142.853	29.309.436	12.887.089
Kleingewerbe	6.772	37.777	31.027	7.027.219	970.769	23.066.319	10.091.112
Dienstleistungsgewerbe	5.915	44.503	39.105	8.517.210	6.000.188	30.422.420	14.885.451
1987 Großgewerbe	616	32.772	32.413	10.391.316	1.200.719	29.722.815	12.816.430
Kleingewerbe	6.650	37.329	31.037	7.251.995	998.844	23.009.931	10.222.259
Dienstleistungsgewerbe	5.936	43.546	38.209	9.251.350	7.910.366	37.736.910	19.428.641

Zum Großgewerbe zählen alle mit der Erzeugung von Sachgütern, deren Reparatur, Montage oder Instandhaltung befaßten Gewerbebetriebe mit 20 oder mehr Arbeitnehmern. Alle anderen produzierenden Gewerbebetriebe zählen zum Kleingewerbe. - Großgewerbe: Vollerhebung, Klein- und Dienstleistungsgewerbe: 1983 Vollerhebung, sonst hochgerechnete Stichprobe.

Quelle: Gewerbestatistik, herausgegeben vom Österreichischen Statistischen Zentralamt.

b) Beschäftigte

Jahr, Bundesinnungsgruppe	Beschäftigte						
	zusammen	tätige Betriebs- inhaber	mithelfende Familien- angehörige	An- gestellte	Arbeiter u. Heim- arbeiter	Lehrlinge	
						kaufm.	gewerbl.
Großgewerbe							
1983	34.266	384	70	10.873	20.118	348	2.473
1984	32.838	339	57	10.391	19.528	324	2.199
1985	34.505	383	58	10.614	20.786	305	2.359
1986	33.328	348	43	10.417	19.961	327	2.232
1987	32.772	324	35	10.622	19.286	310	2.195
Bauhilfs- und Baunebengewerbe	2.049	12	.	361	1.602	8	65
Glasbe- und -verarbeitende Gewerbe	271	.	—	106	.	.	.
Chemische Gewerbe (einschließlich Kunststoff- verarbeitung)	1.781	19	.	598	.	22	47
Graphische und papierverarbeitende Gewerbe	9.571	35	.	4.113	.	46	226
Holzverarbeitende Gewerbe	1.134	22	—	318	.	.	120
Nahrungs- und Genußmittelgewerbe	3.777	54	12	886	2.582	57	186
Ledererzeugende und -verarbeitende Gewerbe	703	18	.	196	451	.	.
Metallbe- und -verarbeitende Gewerbe	12.566	140	16	3.784	.	126	1.487
Textilgewerbe	—	.
Bekleidungsgewerbe	738	13	—	238	450	.	25

b) Beschäftigte (Schluß)

Jahr	Beschäftigte						
	zusammen	tätige Betriebsinhaber	mithelfende Familienangehörige	An-gestellte	Arbeiter u. Heim-arbeiter	Lehrlinge	
						kaufm.	gewerbl.
Kleingewerbe							
1983	41.395	6.576	781	10.467	18.779	263	4.529
1984	38.730	6.427	875	8.742	18.006	284	4.396
1985	38.919	6.231	755	9.502	18.027	244	4.160
1986	37.777	5.897	854	8.967	17.716	309	4.035
1987	37.329	5.716	576	9.252	17.997	262	3.526
Dienstleistungsgewerbe							
1983	40.850	4.908	417	13.344	18.867	193	3.121
1984	40.636	4.698	357	13.126	18.851	208	3.396
1985	42.071	4.904	374	13.498	20.150	178	2.967
1986	44.503	4.931	466	13.631	22.265	118	3.091
1987	43.546	4.945	392	14.178	21.080	131	2.820

c) Personalaufwand

Jahr, Bundesinnungsgruppe	Unselbstständig Beschäftigte	Personalaufwand						
		ins-gesamt	Brutto-gehälter	Bruttolöhne u. Heim-arbeiter-ent-schädigung	Brutto-entschädigung der		gesetzl. Pflichtbeitrag des Arbeit-gebers	son-stiger
					kfm. Lehrlinge	gewerbl. Lehrlinge		
in 1.000 Schilling								
Großgewerbe								
1983	33.812	9,114.004	3,212.968	4,112.931	15.947	111.724	1,529.257	131.177
1984	32.442	9,126.226	3,150.648	4,175.894	15.617	104.845	1,556.928	122.294
1985	34.064	9,845.601	3,329.587	4,539.906	14.782	114.020	1,713.815	133.491
1986	32.937	10,145.528	3,448.070	4,660.995	16.243	113.689	1,771.469	135.062
1987	32.413	10,391.316	3,636.199	4,666.183	16.606	116.847	1,823.966	131.515
Bauhilfs- und Baunebengewerbe	2.036	711.345	143.154	421.102	392	4.353	135.511	6.833
Glasbe- und -verarbeitende Gewerbe	267	69.926	28.496	.	.	.	12.508	.
Chemische Gewerbe (einschließlich Kunststoff- verarbeitung)	1.760	439.793	181.308	164.215	1.207	2.266	81.664	9.133
Graphische und papierverarbeitende Gewerbe	9.534	4,106.734	1,623.770	.	2.899	12.015	691.379	52.711
Holzverarbeitende Gewerbe	1.112	305.595	88.472	.	.	5.882	56.690	4.117
Nahrungs- und Genußmittelgewerbe	3.711	888.991	217.424	483.913	2.650	9.239	166.867	8.898
Ledererzeugende und -verarbeitende Gewerbe	684	147.030	53.021	64.620	.	.	26.120	1.517
Metallbe- und -verarbeitende Gewerbe	12.410	3,562.062	1,244.322	1,558.203	6.415	80.423	626.311	46.388
Textilgewerbe
Bekleidungs-gewerbe	725	134.699	48.760	59.553	.	1.050	23.159	1.207
Kleingewerbe								
1983	34.038	6,450.067	2,097.936	3,021.305	11.979	192.390	1,058.362	68.095
1984	31.428	6,223.487	1,858.272	3,055.508	12.817	189.292	1,037.484	70.113
1985	31.933	6,795.007	2,161.333	3,229.350	11.161	194.964	1,117.415	80.784
1986	31.027	7,027.219	2,194.590	3,375.462	15.448	199.191	1,157.672	84.855
1987	31.037	7,251.995	2,278.024	3,487.485	13.310	187.031	1,204.928	81.217
Dienstleistungsgewerbe								
1983	35.525	7,078.275	3,312.338	2,401.206	8.879	103.497	1,140.739	111.616
1984	35.581	7,357.549	3,514.883	2,401.696	8.860	118.958	1,191.209	121.943
1985	36.793	7,874.799	3,719.915	2,607.366	8.257	111.865	1,292.938	134.459
1986	39.105	8,517.210	4,021.928	2,833.094	6.573	117.975	1,389.745	147.895
1987	38.209	9,251.350	4,482.754	2,999.420	7.108	111.936	1,479.000	171.133

d) Umsatz und Bruttoproduktionswert

Jahr, Bundesinnungsgruppe	Jahres- umsatz insgesamt	davon aus					Brutto- produk- tions- wert	
		Waren eigener Erzeugung und Leistung	Handels- waren- erlösen	durchgeführten		Erträgen aus d. Akti- vierung von Eigen- leistungen		son- stigen Erträgen ¹⁾
				Reparaturen, Montagen usw.	Lohn- arbeiten			
in 1.000 Schilling								
Großgewerbe								
1983	26,488.713	19,651.896	2,434.230	3,341.842	269.623	62.756	728.366	25,760.347
1984	25,771.659	19,302.931	2,574.375	3,109.279	224.602	38.233	522.239	25,249.420
1985	28,416.075	21,276.460	2,909.298	3,450.225	197.143	23.289	559.660	27,856.415
1986	29,995.871	22,369.574	3,300.944	3,506.179	107.644	25.095	686.435	29,309.436
1987	30,477.489	22,386.939	3,446.920	3,743.118	124.453	21.385	754.674	29,722.815
Bauhilfs- und Baunebengewerbe	1,816.034	1,286.751	31.876	.	.	.	27.822	1,788.212
Glasbe- und -verarbeitende Gewerbe	239.100	.	.	.	—	—	.	236.574
Chemische Gewerbe (einschließlich Kunststoffverarbeitung)	1,538.320	1,342.303	157.859	.	.	.	33.536	1,504.784
Graphische u. papierverarb. Gewerbe	10,930.176	9,795.494	629.473	.	.	.	467.837	10,462.339
Holzverarbeitende Gewerbe	972.151	843.223	77.983	31.297	.	.	9.616	962.535
Nahrungs- und Genußmittelgewerbe	3,600.642	2,738.265	826.711	.	.	.	35.520	3,565.122
Ledererzeugende u. -verarb. Gewerbe	578.925	470.517	91.125	.	.	.	5.604	573.321
Metallbe- und -verarbeitende Gewerbe ...	10,292.292	5,464.891	1,404.572	3,206.476	43.332	8.359	164.662	10,127.630
Textilgewerbe	—	—	.	.	.
Bekleidungsgewerbe	423.305	220.533	170.418	.	.	—	7.283	416.022

Jahr	Jahres- umsatz insgesamt	davon aus			Brutto- produk- tions- wert
		Waren eigener Er- zeugung und Leistung	Handelswaren- erlösen	sonstigen Erträgen ²⁾	
Kleingewerbe					
1983	22,478.705	17,526.698	2,054.865	2,897.142	22,191.884
1984	20,666.388	15,586.109	2,070.715	3,009.564	20,422.774
1985	22,286.723	16,755.796	2,071.459	3,459.469	21,941.652
1986	23,454.313	18,287.518	2,045.840	3,120.955	23,066.319
1987	23,351.364	17,893.869	2,088.706	3,368.789	23,009.931
Dienstleistungsgewerbe					
1983	27,635.489	24,407.079	1,575.137	1,653.273	26,280.470
1984	28,287.623	26,192.498	668.484	1,426.641	27,071.865
1985	30,709.472	28,001.361	1,225.288	1,482.822	29,551.427
1986	33,033.639	28,913.983	1,103.420	3,016.235	30,422.420
1987	39,657.261	35,883.600	1,535.142	2,238.519	37,736.910

¹⁾ Bis 1983 einschließlich des Überschusses über den Restbuchwert aus dem Verkauf gebrauchter Anlagegüter. - ²⁾ Einschließlich Umsatz aus durchgeführten Reparaturen usw.

e) Betriebe, Bruttoproduktionswert, Vorleistungen und Nettoproduktionswert

Jahr, Bundesinnungsgruppe	Betriebe	Brutto- produk- tions- wert	Vorleistun- gen ohne Lagerbestand	Lagerbestand von Handelswaren zum		Netto- produk- tions- wert
				1. 1.	31. 12.	
				in 1.000 Schilling		
Großgewerbe						
1983	641	25,760.347	14,404.946	383.664	384.524	11,356.261
1984	602	25,249.420	13,832.816	373.622	393.155	11,436.137
1985	658	27,856.415	15,284.574	385.516	425.597	12,611.922
1986	624	29,309.436	16,458.573	426.806	463.032	12,887.089
1987	616	29,722.815	16,912.763	448.511	454.889	12,816.430
Bauhilfs- und Baunebengewerbe	42	1,788.212	866.660	.	.	920.255
Glasbe- und -verarbeitende Gewerbe	8	236.574	.	.	.	77.315
Chemische Gewerbe (einschließlich Kunst- stoffverarbeitung)	32	1,504.784	948.075	28.781	26.312	554.240
Graphische und papierverarbeitende Gewerbe	106	10,462.339	5,643.010	72.548	72.768	4,819.549
Holzverarbeitende Gewerbe	32	962.535	602.539	.	.	359.634
Nahrungs- und Genußmittelgewerbe	76	3,565.122	2,493.224	25.187	27.915	1,074.626
Ledererzeugende und -verarbeitende Gewerbe	15	573.321	365.114	.	.	212.805
Metallbe- und -verarbeitende Gewerbe	279	10,127.630	5,560.801	210.845	214.213	4,570.197
Textilgewerbe	5
Bekleidungsgewerbe	21	416.022	227.029	42.746	43.337	189.584

e) Betriebe, Bruttoproduktionswert, Vorleistungen und Nettoproduktionswert (Schluß)

Jahr	Betriebe	Brutto- produktions- wert	Vor- leistungen	Netto- produktions- wert
		in 1.000 Schilling		
Kleingewerbe				
1983	7.564	22,191.884	12,452.934	9,738.950
1984	7.025	20,422.774	11,463.370	8,959.404
1985	7.059	21,941.652	12,317.072	9,624.580
1986	6.772	23,066.319	12,975.207	10,091.112
1987	6.650	23,009.931	12,787.672	10,222.259
Dienstleistungsgewerbe				
1983	5.895	26,280.470	12,939.831	13,340.639
1984	5.673	27,071.865	13,276.946	13,794.919
1985	5.789	29,551.427	16,194.638	13,356.789
1986	5.915	30,422.420	15,536.969	14,885.451
1987	5.936	37,736.910	18,308.268	19,428.641

f) Investitionen

Jahr, Bundesinnungsgruppe	Wert der Investitionen						gebrauchte Sach- anlagen
	ins- gesamt	erworbene Grund- stücke und Altbauten	Neuinvestitionen			gering- wertige Wirt- schaftsgüter	
			Gebäude u. Baulich- keiten	Maschinen und Ein- richtungen	Fahr- zeuge		
in 1.000 Schilling							
Großgewerbe							
1983	980.560	27.163	237.824	550.097	107.079	53.687	4.710
1984	1,249.491	13.314	229.075	842.354	103.845	56.146	4.757
1985	1,061.364	40.079	127.074	724.060	105.855	60.032	4.264
1986	1,142.853	14.166	298.482	657.279	102.695	64.671	5.560
1987	1,200.719	39.737	249.712	712.573	114.480	77.535	6.682
Bauhilfs- und Baunebengewerbe	48.619	.	12.791	12.901	14.187	5.214	—
Glasbe- und -verarbeitende Gewerbe	6.041	—	.	.	.	547	—
Chemische Gewerbe (einschließlich Kunststoff- verarbeitung)	71.780	.	9.898	53.276	3.782	2.635	.
Graphische und papierverarbeitende Gewerbe	565.108	.	90.854	421.941	17.176	11.314	.
Holzverarbeitende Gewerbe	35.115	.	13.635	10.360	6.666	4.294	—
Nahrungs- und Genußmittelgewerbe	134.220	.	34.370	59.980	15.253	16.191	.
Ledererzeugende und -verarbeitende Gewerbe	13.246	—	.	6.952	.	999	—
Metallbe- und -verarbeitende Gewerbe	314.540	7.940	79.296	139.782	52.460	34.707	.
Textilgewerbe	—	.	.	—	.	—
Bekleidungsgewerbe	9.982	—	.	4.482	.	1.400	—
Kleingewerbe							
1983	759.718	25.374	121.392	323.957	201.543	69.654	17.798
1984	754.303	17.818	140.975	343.173	173.654	71.039	7.644
1985	945.401	53.609	192.232	444.844	167.536	75.797	11.382
1986	970.769	47.106	184.909	439.745	200.073	76.507	22.428
1987	998.844	32.643	185.366	480.154	200.599	80.014	20.067
Dienstleistungsgewerbe							
1983	3,298.846	121.694	902.373	1,657.347	482.472	69.474	65.486
1984	3,933.358	138.310	1,005.362	1,844.890	848.627	81.415	14.754
1985	3,582.020	125.533	892.039	1,664.246	796.402	89.596	14.203
1986	6,000.188	213.607	1,575.313	3,050.327	1,068.982	82.582	9.377
1987	7,910.366	239.679	692.741	5,735.566	1,130.248	90.101	22.032

g) Abschreibungen im Großgewerbe

Jahr, Bundesinnungsgruppe	Normale Abschrei- bungen insgesamt	davon				Vorzeitige Abschrei- bungen insgesamt
		Gebäude	Geräte, Maschinen, Einrichtungen	Fahr- zeuge	geringwertige Wirt- schaftsgüter	
1983	628.573	94.779	415.505	64.602	53.687	95.865
1984	616.949	94.098	400.514	66.191	56.146	95.231
1985	682.659	102.707	443.486	76.434	60.032	106.613
1986	717.684	110.469	466.945	75.599	64.671	104.931
1987	836.609	112.462	552.088	84.524	77.535	104.211
Bauhilfs- und Baunebengewerbe	28.401	5.297	8.203	9.687	5.214	1.794
Glasbe- und -verarbeitende Gewerbe	2.601	.	974	818	547	.
Chemische Gewerbe (einschließlich Kunststoff- verarbeitung)	71.889	10.111	55.397	3.746	2.635	7.241
Graphische und papierverarbeitende Gewerbe	358.586	36.172	298.662	12.438	11.314	57.679
Holzverarbeitende Gewerbe	21.366	4.899	8.677	3.496	4.294	1.361
Nahrungs- und Genußmittelgewerbe	100.486	17.825	53.088	13.382	16.191	6.167
Ledererzeugende und -verarbeitende Gewerbe	9.219	3.012	3.978	1.230	999	.
Metallbe- und -verarbeitende Gewerbe	233.638	41.408	119.281	38.242	34.707	27.338
Textilgewerbe
Bekleidungs-gewerbe	9.213	3.427	3.070	1.316	1.400	.

h) Hauptergebnisse im Großgewerbe nach Bezirken

Jahr, Bezirk	Gewerbe- betriebe	Beschäftigte		Personal- aufwand	Brutto-	Netto-	Investi- tionen
		ins- gesamt	unselb- ständig		produktionswert		
				in 1.000 Schilling			
1983	641	34.266	33.812	9,114.004	25,760.347	11,356.261	980.560
1984	602	32.838	32.442	9,126.226	25,249.420	11,436.137	1,249.491
1985	658	34.505	34.064	9,845.601	27,856.415	12,611.922	1,061.364
1986	624	33.328	32.937	10,145.528	29,309.436	12,887.089	1,142.853
1987	616	32.772	32.413	10,391.316	29,722.815	12,816.430	1,200.719
1.	36	2.131	2.114	684.793	2,280.922	901.665	44.592
2.	18	663	647	175.663	495.785	221.624	22.353
3.	56	3.567	3.543	1,338.217	3,333.869	1,545.109	142.960
4.	16	854	846	260.742	753.067	315.222	30.347
5.	31	1.633	1.616	504.398	1,257.843	610.956	79.355
6.	23	1.145	1.131	294.968	766.450	361.094	16.158
7.	36	1.373	1.350	369.282	924.205	456.380	31.791
8.	20	847	823	245.849	627.726	282.974	26.911
9.	15	438	430	112.013	275.918	128.483	10.269
10.	40	1.920	1.902	580.169	1,854.816	791.013	60.333
11.	20	1.159	1.150	315.119	1,063.189	406.955	66.103
12.	35	1.456	1.446	446.146	1,405.791	542.006	52.667
13.	9	372	368	106.212	278.463	136.515	7.588
14.	22	950	940	298.541	876.964	392.917	29.519
15.	31	1.601	1.574	447.263	1,261.435	605.032	57.276
16.	33	1.212	1.192	348.855	1,186.979	450.367	113.477
17.	17	757	745	178.691	505.412	217.452	10.887
18.	18	679	663	192.692	591.073	286.611	25.187
19.	14	1.452	1.446	652.925	1,458.670	770.730	21.773
20.	19	1.190	1.173	361.057	840.028	399.509	19.074
21.	21	1.101	1.082	327.211	1,060.519	484.926	29.467
22.	28	1.326	1.310	362.565	967.988	431.029	66.812
23.	58	4.946	4.922	1,787.945	5,655.703	2,077.861	235.820

11.11 Bauwirtschaft

a) Gesamtübersicht

Jahr, Gruppe, Beschäftigte, Bruttoproduktionswert, Rechtsform	Betriebe	Beschäftigte am 31. Oktober		Personal- aufwand	Investi- tionen	Brutto- produktions- wert	Netto- produktions- wert
		insgesamt	davon unselbständig				
1984	522	33.494	33.246	9.967.810	861.127	25.071.060	11.417.339
1985	546	34.068	33.834	10.180.818	870.309	26.596.601	11.794.577
1986	567	34.729	34.496	10.989.234	933.031	30.605.112	13.120.671
1987	581	35.502	35.277	11.349.899	1.028.712	32.571.889	13.733.793
1988	590	33.541	33.329	11.657.368	1.231.823	33.264.047	14.695.222
Hochbau	439	22.022	21.844	7.496.638	715.068	20.688.107	9.122.804
Tiefbau	151	11.519	11.485	4.160.730	516.755	12.575.940	5.572.418

nach unselbständig Beschäftigten

0	54	5	—	68.120	2.885	415.619	175.659
1— 4	78	226	194	89.186	8.297	414.865	149.697
5— 9	89	637	607	195.424	16.394	713.559	309.698
10— 19	131	1.883	1.837	614.948	41.749	1.783.281	894.515
20— 49	132	4.006	3.952	1.268.808	94.245	3.677.212	1.754.432
50— 99	56	3.937	3.915	1.399.618	149.751	4.256.839	1.956.785
100—499	39	7.191	7.170	2.582.704	233.450	7.627.467	3.378.702
500—999	5	3.552	3.550	1.302.574	193.899	2.780.548	1.382.644
1.000 und mehr	6	12.104	12.104	4.135.986	491.153	11.594.657	4.693.090

nach dem Bruttoproduktionswert (in 1.000 S)

bis 250	5	4	4	1.401	7	483	279
251— 500	15	31	23	1.594	151	6.358	2.674
501— 1.000	11	24	19	3.294	193	8.181	5.424
1.001— 5.000	126	703	659	160.513	23.117	365.048	207.127
5.001— 10.000	121	1.400	1.357	375.478	27.185	890.581	530.105
10.001— 50.000	208	5.775	5.697	1.880.841	134.919	4.519.884	2.549.567
50.001—100.000	52	3.533	3.517	1.267.978	132.552	3.640.676	1.666.944
100.001 und mehr	52	22.071	22.053	7.966.269	913.699	23.832.836	9.733.102

nach der Rechtsform

Einzelfirma und Stille Ges.	96	2.001	1.884	609.493	52.615	1.282.324	878.306
Ges. nach bürgerlichem Recht	138	2.196	2.189	1.089.102	24.670	5.451.528	1.767.402
OHG	7	879	863	354.215	34.675	735.873	384.149
KG	24	2.120	2.095	687.640	71.249	1.712.167	987.415
Ges. m. b. H. und Co. KG	38	1.556	1.509	485.093	25.104	1.059.847	534.886
Ges. m. b. H.	276	12.784	12.784	4.328.390	491.359	10.744.774	5.302.032
AG	11	12.005	12.005	4.103.435	532.151	12.277.534	4.841.032

Quelle: Baustatistik, herausgegeben vom Österreichischen Statistischen Zentralamt.

b) Beschäftigte

Jahr, Gruppe, Beschäftigte, Bruttoproduktionswert, Rechtsform	Beschäftigte					
	zusammen	tätige Betriebs- inhaber	mithelfende Familien- angehörige	Angestellte	Arbeiter	Lehrlinge
1984	33.494	210	38	6.009	26.669	568
1985	34.068	193	41	5.916	27.364	554
1986	34.729	193	40	5.964	28.052	480
1987	35.502	177	48	6.039	28.815	423
1988	33.541	171	41	5.922	26.980	427
Hochbau	22.022	139	39	3.927	17.542	375
Tiefbau	11.519	32	2	1.995	9.438	52

nach unselbständig Beschäftigten

0	5	5	—	—	—	—
1— 4	226	26	6	78	115	1
5— 9	637	28	2	157	444	6
10— 19	1.883	36	10	346	1.481	10
20— 49	4.006	43	11	595	3.269	88
50— 99	3.937	17	5	488	3.366	61
100—499	7.191	15	6	1.049	6.047	74
500—999	3.552	1	1	661	2.852	37
1.000 und mehr	12.104	—	—	2.548	9.406	150

nach dem Bruttoproduktionswert (in 1.000 S)

bis 250	4	—	—	3	1	—
251— 500	31	7	1	4	19	—
501— 1.000	24	5	—	5	13	1
1.001— 5.000	703	38	6	177	478	4
5.001— 10.000	1.400	34	9	229	1.113	15
10.001— 50.000	5.775	62	16	835	4.768	94
50.001—100.000	3.533	14	2	464	2.997	56
100.001 und mehr	22.071	11	7	4.205	17.591	257

nach der Rechtsform

Einzelfirma und Stille Ges.	2.001	92	25	253	1.591	40
Ges. nach bürgerlichem Recht	2.196	7	—	275	1.889	25
OHG	879	11	5	166	687	10
KG	2.120	22	3	293	1.768	34
Ges. m. b. H. und Co. KG	1.556	39	8	173	1.298	38
Ges. m. b. H.	12.784	—	—	2.185	10.456	143
AG	12.005	—	—	2.577	9.291	137

c) Personalaufwand

Jahr, Gruppe, Beschäftigte, Bruttoproduktionswert, Rechtsform	Unselb- ständig Beschäftigte am 31. 10.	Personalaufwand						
		ins- gesamt	Brutto- gehälter	Brutto- löhne	Bruttoentschädigung der		Gesetzl. Pflicht- beitrag des Arbeitgebers	sonstiger
					kaufm. Lehrlinge	gewerbl. Lehrlinge		
in 1.000 Schilling								
1984	33.246	9,967.810	2,270.682	5,493.458	5.042	35.164	1,767.352	396.112
1985	33.834	10,180.818	2,326.396	5,611.187	5.216	36.565	1,817.131	384.323
1986	34.496	10,989.234	2,435.936	6,121.235	4.775	34.136	1,973.208	419.944
1987	35.277	11,349.899	2,545.048	6,461.750	4.206	35.346	1,970.213	333.336
1988	33.329	11,657.368	2,653.340	6,627.790	4.032	34.156	2,027.368	310.682
Hochbau	21.844	7,496.638	1,680.142	4,289.215	3.207	32.073	1,318.591	173.410
Tiefbau	11.485	4,160.730	973.198	2,338.575	825	2.083	708.777	137.272
nach unselbständig Beschäftigten								
0	—	68.120	10.254	42.660	—	—	11.971	3.235
1— 4	194	89.186	22.371	48.418	—	25	14.847	3.525
5— 9	607	195.424	39.936	113.660	150	430	34.898	6.350
10— 19	1.837	614.948	108.699	369.195	70	567	110.973	25.444
20— 49	3.952	1,268.808	223.167	754.949	70	6.371	232.635	51.616
50— 99	3.915	1,399.618	226.843	859.287	492	5.531	246.257	61.208
100—499	7.170	2,582.704	516.279	1,508.558	417	5.329	474.581	77.540
500—999	3.550	1,302.574	330.503	711.359	702	2.064	227.531	30.415
1.000 und mehr	12.104	4,135.986	1,175.288	2,219.704	2.131	13.839	673.675	51.349
nach dem Bruttoproduktionswert (in 1.000 S)								
bis 250	4	1.401	794	208	—	—	233	166
251— 500	23	1.594	105	1.175	—	—	263	51
501— 1.000	19	3.294	404	2.288	—	25	557	20
1.001— 5.000	659	160.513	33.438	93.128	150	256	28.202	5.339
5.001— 10.000	1.357	375.478	63.693	232.257	—	934	67.761	10.833
10.001— 50.000	5.697	1,880.841	316.176	1,143.923	140	7.767	340.091	72.744
50.001—100.000	3.517	1,267.978	211.231	767.204	640	4.064	232.395	52.444
100.001 und mehr	22.053	7,966.269	2,027.499	4,387.607	3.102	21.110	1,357.866	169.085
nach der Rechtsform								
Einzelfirma und Stille Ges.	1.884	609.493	91.129	367.894	80	3.323	111.748	35.319
Ges. nach bürgerlichem Recht	2.189	1,089.102	160.394	687.510	—	884	188.314	52.000
OHG	863	354.215	78.032	207.883	127	713	62.610	4.850
KG	2.095	687.640	130.430	381.400	592	3.207	138.043	33.968
Ges. m. b. H. und Co. KG	1.509	485.093	80.894	296.290	110	4.332	89.484	13.983
Ges. m. b. H.	12.784	4,328.390	961.196	2,477.900	935	8.724	758.854	120.781
AG	12.005	4,103.435	1,151.265	2,208.913	2.188	12.973	678.315	49.781

d) Umsatz

Jahr, Gruppe, Beschäftigte, Bruttoproduktionswert, Rechtsform	Jahresumsatz	davon						Erträge aus dem Verkauf gebrauchter Anlagegüter
		Erlöse aus Bautätigkeiten einschließlich Fremdleistungen	Handelswarenerlöse	Erträge aus der Aktivierung von Eigenleistungen	Sonstige Erlöse aus eigener Erzeugung und Leistungen	Sonstige und andere Erträge	Erlöse aus Bauleistungen im Ausland	
1984	25,664.478	23,397.541	111.799	33.918	969.541	593.418	558.261	138.084
1985	27,106.587	24,888.267	103.682	43.287	1,262.773	509.986	298.592	390.403
1986	31,160.402	28,284.772	157.090	73.667	1,402.964	555.290	686.619	668.747
1987	33,106.455	30,311.269	128.588	49.357	1,126.007	534.566	956.668	509.336
1988	33,840.969	31,651.844	124.941	81.250	1,051.524	576.922	354.488	203.395
Hochbau	21,092.744	19,683.825	103.948	36.038	570.842	404.637	293.454	99.585
Tiefbau	12,748.225	11,968.019	20.993	45.212	480.682	172.285	61.034	103.810
nach unselbständig Beschäftigten								
0	418.535	409.417	78	—	6.124	2.916	—	2.536
1— 4	419.798	401.651	3.422	93	9.699	4.933	—	17.118
5— 9	718.178	704.857	1.341	702	6.586	4.619	73	7.025
10— 19	1,817.126	1,750.961	6.361	811	25.148	33.845	—	5.211
20— 49	3,708.604	3,630.162	11.743	4.664	30.643	31.392	—	18.862
50— 99	4,309.497	4,170.835	550	8.461	33.184	52.658	43.809	20.301
100—499	7,707.991	7,436.372	9.927	27.607	72.415	80.524	81.146	61.397
500—999	2,880.423	2,646.797	—	7.337	125.630	99.875	784	34.295
1.000 und mehr	11,860.817	10,500.792	91.519	31.575	742.095	266.160	228.676	36.650
nach dem Bruttoproduktionswert (in 1.000 S)								
bis 250	486	453	—	—	30	3	—	—
251— 500	6.633	5.884	101	—	373	275	—	—
501— 1.000	8.408	8.029	—	93	59	227	—	76
1.001— 5.000	367.259	357.683	2.216	2	5.147	2.211	—	2.068
5.001— 10.000	896.210	877.192	3.963	722	8.631	5.629	73	11.855
10.001— 50.000	4,572.567	4,456.302	16.665	5.352	41.565	52.683	—	38.655
50.001—100.000	3,694.729	3,607.779	657	1.049	30.244	54.053	947	17.669
100.001 und mehr	24,294.677	22,338.522	101.339	74.032	965.475	461.841	353.468	133.072
nach der Rechtsform								
Einzelfirma und Stille Ges.	1,293.111	1,261.965	3.904	993	5.046	10.787	10.416	11.387
Ges. nach bürgerlichem Recht	5,492.903	5,378.942	—	—	72.586	41.375	—	22.683
OHG	743.968	664.536	115	—	71.222	8.095	—	7.796
KG	1,721.364	1,697.207	785	6.418	6.595	9.197	1.162	22.473
Ges. m. b. H. und Co. KG	1,071.936	1,054.515	1.485	440	3.407	12.089	—	809
Ges. m. b. H.	10,985.010	10,404.578	27.133	41.665	161.933	240.236	109.465	74.623
AG	12,532.677	11,190.101	91.519	31.734	730.735	255.143	233.445	63.624

e) Bruttoproduktionswert, Vorleistungen und Nettoproduktionswert

Jahr, Gruppe	Betriebe	Bruttoproduktionswert	Vorleistungen insgesamt ¹⁾	Lagerbestand von Handelsware		Nettoproduktionswert
				1. 1.	31. 12.	
				in 1.000 Schilling		
1984	522	25,071.060	13,653.416	2.708	2.403	11,417.339
1985	546	26,596.601	14,802.763	2.392	3.131	11,794.577
1986	567	30,605.112	17,483.394	3.156	2.109	13,120.671
1987	581	32,571.889	18,880.581	2.134	4.619	13,773.793
1988	590	33,264.047	18,570.399	4.297	5.084	14,695.222
Hochbau	439	20,688.107	11,567.059	1.823	2.701	9,122.804
Tiefbau	151	12,575.940	7,003.340	2.474	2.383	5,572.418

¹⁾ Ohne Lager von Handelsware.

f) Abschreibungen

Jahr, Gruppe, Beschäftigte, Bruttoproduktionswert	Betriebe		Normale Abschrei- bungen insgesamt	davon				Vorzeitige Abschrei- bungen insgesamt
	insgesamt	mit Abschrei- bungen		Gebäude	Geräte, Maschinen, Ein- richtungen	Fahrzeuge	gering- wertige Wirtschafts- güter	
1984	522	504	763.181	81.200	440.481	111.670	129.830	35.676
1985	546	534	725.498	41.840	426.104	120.486	137.068	22.642
1986	567	545	755.363	44.126	441.497	116.563	153.177	24.168
1987	581	547	763.880	46.522	436.683	130.534	150.141	42.473
1988	590	.	758.710	45.650	456.462	129.094	127.504	59.269
Hochbau	439	.	439.653	29.910	232.909	73.077	103.757	16.517
Tiefbau	151	.	319.057	15.740	223.553	56.017	23.747	42.752
nach unselbständig Beschäftigten								
0	54	.	6.111	—	3.927	1.275	909	13
1— 4	78	.	6.114	106	2.136	3.300	572	9
5— 9	89	.	8.362	220	3.210	2.840	2.092	719
10— 19	131	.	22.702	932	7.353	8.318	6.099	1.826
20— 49	132	.	51.324	2.205	19.780	17.223	12.116	3.665
50— 99	56	.	77.309	6.556	43.448	16.297	11.008	3.519
100—499	39	.	143.369	6.649	90.400	27.725	18.595	10.437
500—999	5	.	79.524	6.898	50.338	15.611	6.677	19.924
1.000 und mehr	6	.	363.895	22.084	235.870	36.505	69.436	19.157
nach dem Bruttoproduktionswert (in 1.000 S)								
bis 250	6	.	118	—	45	23	50	—
251— 500	14	.	185	—	42	135	8	—
501— 1.000	11	.	338	—	85	227	26	—
1.001— 5.000	126	.	10.090	251	3.362	4.714	1.763	392
5.001— 10.000	121	.	17.767	244	7.493	7.221	2.809	1.523
10.001— 50.000	208	.	72.169	4.265	27.177	24.397	16.330	5.070
50.001—100.000	52	.	60.137	5.003	30.411	17.907	6.816	5.247
100.001 und mehr	52	.	597.906	35.887	387.847	74.470	99.702	47.037

g) Einsatz von Brenn-, Treibstoffen und Energie 1988

Energieträger	Mengen- einheit	Baugewerbe		Bauindustrie	
		Menge	Wert in 1.000 S	Menge	Wert in 1.000 S
Steinkohle	t	3	8	36	100
Braunkohle	t	2	2	—	—
Braunkohlenbriketts	t	8	16	180	370
Koks	t	8	28	2	5
Brennholz	fm	458	336	1	—
Brennbare Abfälle	t	523	125	146	29
Heizöl leicht	t	1.344	5.289	5.073	19.639
Heizöl mittel	t	81	262	738	2.307
Heizöl schwer	t	26	53	934	1.750
Petroleum	kg	35.561	302	668	5
Gasöl (Dieselkraftstoff)	kg	10,655.089	75.371	16,492.045	115.955
Gasöl (Ofenheizöl)	kg	438.292	2.138	3,085.931	14.834
Benzin	kg	3,738.542	31.960	3,444.581	29.331
Spindelöl	kg	40.000	252	—	—
Stadtgas	m ³	—	—	—	—
Erdgas	m ³	1,361.511	4.955	5,374.896	14.800
Flüssiggas	kg	434.188	3.169	3,773.551	21.975
Fernwärme (Fremdbezug)	MWh	2.622	1.706	801	519
Strom aus Eigenanlagen	kWh	38.572	27	—	—
Fremdstrom	kWh	23,044.081	29.868	59,818.013	79.334
Zusammen	155.867	.	300.953

h) Investitionen

Jahr, Gruppe, Beschäftigte	Investitionen								
	Betriebe	insgesamt	davon					geringwertige Wirtschaftsgüter	gebrauchte Sachanlagen
			Grundstücke und Altbauten	Neuinvestitionen					
				Gebäude	Maschinen und Einrichtungen	Fahrzeuge			
in 1.000 Schilling									
1984	522	861.127	20.879	115.886	456.018	134.527	129.830	3.987	
1985	546	870.309	16.033	54.747	514.517	138.407	137.068	9.537	
1986	567	933.031	30.284	47.601	542.548	157.656	153.177	1.765	
1987	581	1.028.712	48.133	78.884	559.873	189.159	150.141	2.522	
1988	590	1.231.823	95.892	166.054	632.075	202.137	127.504	8.161	
Hochbau	439	715.068	65.006	101.886	332.008	108.740	103.757	3.671	
Tiefbau	151	516.755	30.886	64.168	300.067	93.397	23.747	4.490	
nach unselbständig Beschäftigten									
0	54	2.885	—	—	1.581	395	909	—	
1— 4	78	8.297	245	—	2.497	4.981	572	2	
5— 9	89	16.394	—	798	7.554	5.905	2.092	45	
10— 19	131	41.749	6.323	1.352	12.829	15.106	6.099	40	
20— 49	132	94.245	6.508	8.242	35.072	28.906	12.116	3.401	
50— 99	56	149.751	26.380	21.411	58.750	28.739	11.008	3.463	
100—499	39	233.450	19.230	34.925	119.220	40.480	18.595	1.000	
500—999	5	193.899	25.047	47.950	84.563	29.452	6.677	210	
1.000 und mehr	6	491.153	12.159	51.376	310.009	48.173	69.436	—	

i) Bestand an Baumaschinen

Geräte und Baueinrichtungen	1985			1986		
	Stück	kW	t (Eigen- gewicht)	Stück	kW	t (Eigen- gewicht)
Betonmischer	3.823	9.834	1.719	3.634	9.064	1.500
Transportmischer	43	7.053	483	55	8.011	612
Mischtürme	59	2.412	1.549	68	2.104	1.236
Baustellensilos für Bindemittel	426	—	1.300	394	—	1.264
Turmdreh-, Kletter-, Hochhauskrane	540	21.666	15.511	515	21.036	14.794
Baufzüge ohne Handbaufzüge	1.016	4.453	1.041	923	3.908	915
Förderbänder	525	2.063	486	519	2.208	478
Planierdrauen	113	9.238	1.418	100	8.762	1.375
Betonpumpen und -förderer	112	3.632	368	108	3.885	410
Bagger	788	48.264	12.237	843	51.478	13.172
Ladegeräte	779	43.571	6.223	818	44.884	6.357
Schürfwagen	1	88	13	1	88	12
Motorstraßenhobel (Grader)	91	9.435	1.215	93	9.758	1.227
Rammen und Rammhären	304	3.606	633	304	3.313	549
Stampf- und Rüttelgeräte	1.872	4.888	583	1.917	5.173	563
Walzen	1.248	24.371	4.271	1.280	26.412	4.291
Komplette maschinelle Bohrgeräte	404	6.182	1.302	356	5.662	1.253
Pumpen aller Art	2.309	1.447	323	2.507	15.908	333
Straßenbaumaschinen für Schwarzdecken	592	20.020	8.641	585	20.085	8.462
Straßenbaumaschinen für Betonstraßen	12	194	120	11	171	108
Kompressoren	2.132	63.674	2.356	2.125	64.914	2.436
Tunnelbaugeräte	68	3.050	569	62	3.015	535
Stromaggregate	494	25.447	919	555	26.295	790
Rohrgerüste, Schalungsträger, Rüstträger	.	—	8.010	.	—	10.357
Spundbohlen, Kanaldielen	.	—	3.782	.	—	3.975
Baracken	3.834	—	7.187	3.756	—	6.883
Lastkraftwagen	2.163	187.393	8.980	2.265	194.390	9.344
Anhänger	471	—	1.449	518	—	1.609
Tieflader	204	—	1.184	215	—	1.218
Vorderkipper	968	12.288	1.282	970	12.936	1.374
Zugmaschinen	107	12.265	639	94	10.800	596
Raupenschlepper	13	1.108	177	12	1.029	154
Personenkraftwagen	2.047	108.651	2.309	2.094	113.380	2.366
Sonstige Baugeräte	.	37.598	16.104	.	29.809	10.896

1) Erhebungen jeweils zum 31. Dezember, Hoch- und Tiefbau.

h) Investitionen (Schluß)

Bruttoproduktionswert (BPW), Rechtsform	Investitionen									
	Betriebe	insgesamt	davon						gering- wertige Wirtschafts- güter	gebrauchte Sach- anlagen
			Grund- stücke und Altbauten	Neuinvestitionen						
				Gebäude	Maschinen und Ein- richtungen	Fahrzeuge				
in 1.000 Schilling										
nach dem BPW (in 1.000 S)										
bis 250	6	77	—	—	24	3	50	—	—	
251— 500	14	81	—	—	39	34	8	—	—	
501— 1.000	11	193	—	—	82	85	26	—	—	
1.001— 5.000	126	23.117	2.306	154	8.226	10.623	1.763	45	—	
5.001— 10.000	121	27.185	2.400	789	11.616	9.531	2.809	40	—	
10.001— 50.000	208	134.919	10.870	12.802	47.550	43.964	16.330	3.403	—	
50.001—100.000	52	132.552	25.975	27.654	40.246	28.595	6.816	3.266	—	
100.001 und mehr	52	913.699	54.341	124.655	524.292	109.302	99.702	1.407	—	
nach der Rechtsform										
Einzelfirma und Stille Ges.	96	52.615	—	17.608	14.319	16.530	4.101	57	—	
Ges. nach bürgerlichem Recht	138	24.670	—	—	11.488	2.076	11.099	7	—	
OHG	7	34.675	84	996	15.042	14.102	4.241	210	—	
KG	24	71.249	13.259	10.572	28.492	13.990	3.936	1.000	—	
Ges. m. b. H. und Co. KG	38	25.104	—	970	9.891	10.018	4.225	—	—	
Ges. m. b. H.	276	491.359	66.391	84.101	229.542	80.865	23.770	6.690	—	
AG	11	532.151	16.158	51.807	323.301	64.556	76.132	197	—	

und -geräten¹⁾

1987			1988			1989			Geräte und Baueinrichtungen
Stück	kW	t (Eigen- gewicht)	Stück	kW	t (Eigen- gewicht)	Stück	kW	t (Eigen- gewicht)	
3.468	8.572	1.343	3.587	9.726	1.455	3.504	9.232	1.387	Betonmischer
32	5.191	347	40	5.972	424	36	5.273	373	Transportmischer
61	2.223	1.102	51	1.829	968	55	1.805	895	Mischtürme
370	—	1.226	354	—	1.124	320	—	1.002	Baustellensilos für Bindemittel
515	20.979	15.062	517	21.143	14.735	548	21.932	15.316	Turmdreh-, Kletter-, Hochhauskrane
927	3.807	866	937	4.042	892	969	4.176	889	Bauaufzüge ohne Handbauaufzüge
462	2.162	420	444	1.911	416	456	1.625	420	Förderbänder
99	8.823	1.412	97	8.745	1.336	106	8.632	1.241	Planierdrauen
105	3.653	335	107	3.851	356	101	3.392	333	Betonpumpen und -förderer
863	52.193	13.172	898	54.326	13.252	898	52.782	12.585	Bagger
822	44.886	6.225	857	46.790	6.301	831	44.619	5.905	Ladegeräte
2	190	24	1	90	12	2	180	24	Schürfwagen
87	9.235	1.162	81	8.554	1.095	78	8.193	1.005	Motorstraßenhobel (Grader)
304	3.438	604	365	4.841	742	358	5.323	732	Rammen und Rammhären
1.944	5.345	586	1.951	5.503	578	1.987	5.697	540	Stampf- und Rüttelgeräte
1.297	27.041	4.060	1.375	27.961	4.144	1.403	27.531	4.081	Walzen
355	5.638	1.239	390	6.714	1.547	389	6.671	1.366	Komplette maschinelle Bohrgeräte
2.442	15.600	329	2.536	16.136	340	2.458	15.665	364	Pumpen aller Art
546	18.417	7.024	475	22.430	8.333	459	20.203	7.217	Straßenbaummaschinen für Schwarz- decken
8	154	60	5	103	38	2	50	12	Straßenbaummaschinen f. Betonstraßen
2.101	62.698	2.234	2.178	67.911	2.860	2.196	64.049	2.307	Kompressoren
65	3.126	578	59	2.616	483	60	2.150	422	Tunnelbaugeräte
752	34.835	1.075	603	29.250	816	626	30.351	862	Stromaggregate
.	—	11.160	.	—	10.327	.	—	11.157	Rohrgerüste, Schalungs- u. Rüstträger
.	—	3.798	.	—	3.724	.	—	3.506	Spundbohlen, Kanaldielen
3.900	—	6.236	3.913	—	5.522	4.101	—	6.365	Baracken
2.293	192.695	9.155	2.396	196.085	9.582	2.579	206.121	9.263	Lastkraftwagen
544	—	1.720	611	—	1.834	625	—	1.694	Anhänger
214	—	1.175	206	—	1.228	225	—	1.122	Tieflader
977	13.704	1.396	1.061	15.457	1.563	1.038	14.953	1.424	Vorderkipper
92	11.977	605	90	13.237	576	101	13.994	588	Zugmaschinen
10	867	136	10	885	140	10	854	129	Raupenschlepper
2.065	114.809	2.326	2.008	113.389	2.314	2.119	122.907	2.464	Personenkraftwagen
.	32.568	11.676	.	43.912	12.983	.	35.890	13.842	Sonstige Baugeräte

k) Ergebnisse nach Bezirken¹⁾

Jahr, Bezirk	Betriebe	Beschäftigte am 31. Oktober		Personal-aufwand	Investitionen	Brutto-produktionswert	Netto-produktionswert
		insgesamt	darunter unselbständig				
				in 1.000 Schilling			
1984	522	33.494	33.246	9.967.810	861.127	25.071.060	11.417.339
1985	546	34.068	33.834	10.180.818	870.309	26.596.601	11.794.577
1986	567	34.729	34.496	10.989.234	933.031	30.605.112	13.120.671
1987	581	35.502	35.277	11.349.899	1.028.712	32.571.889	13.773.793
1988	590	33.541	33.329	11.657.368	1.231.823	33.264.047	14.695.222
1.	33	8.019	8.010	3.095.026	302.369	9.775.230	3.800.633
2.	18	310	302	78.535	5.599	197.918	123.538
3.	46	5.887	5.880	1.831.242	301.190	5.945.432	2.406.647
4.	24	2.245	2.229	786.809	83.808	1.569.555	941.178
5.	11	330	325	93.532	4.089	209.807	129.704
6.	14	543	536	181.687	12.323	342.194	215.088
7.	15	1.349	1.344	515.194	27.900	1.370.848	701.660
8.	10	229	222	76.932	7.159	138.647	104.056
9.	30	1.624	1.616	619.372	36.200	1.800.215	618.960
10.	33	1.297	1.285	338.311	15.253	919.037	465.142
11.	26	624	615	222.783	43.741	703.079	351.262
12.	30	957	945	341.377	36.009	873.565	449.866
13.	20	889	882	362.543	28.990	832.041	423.227
14.	23	358	351	132.428	10.298	328.743	185.194
15.	30	2.281	2.270	821.916	58.460	2.182.420	1.010.296
16.	27	534	528	162.849	14.479	508.183	218.659
17.	10	162	161	44.413	1.382	104.491	51.751
18.	23	462	455	149.484	8.890	318.454	194.250
19.	26	753	736	213.938	12.293	484.610	251.602
20.	11	104	96	27.973	1.188	88.113	42.827
21.	38	733	716	224.072	20.829	648.357	307.599
22.	49	2.310	2.305	798.805	106.733	2.412.483	950.028
23.	43	1.541	1.520	538.147	92.641	1.510.625	752.055

¹⁾ Die Zuordnung erfolgt nach dem Sitz des Unternehmens.

11.12 Bauproduktion

a) Bauindustrie und Baugewerbe: Bauproduktionswert und Auftragsbestand nach Baupartnen und Auftraggebern

Jahr, Monat, Stichtag	insgesamt	Hochbau			Tiefbau			Adaptierungen, Instandhaltungen, -setzungen ¹⁾		
		öffentlich	privat	zusammen	öffentlich	privat	zusammen	öffentlich	privat	zusammen
Bauproduktion in Millionen Schilling										
1985	18.094,59	3.004,69	6.379,33	9.384,02	4.608,87	1.193,84	5.802,71	1.114,66	1.793,20	2.907,86
1986	20.455,61	3.155,29	6.769,03	9.924,32	5.832,63	1.535,26	7.367,89	1.174,98	1.988,42	3.163,40
1987	23.170,46	2.922,19	8.493,49	11.415,68	6.474,29	1.990,18	8.464,47	783,09	2.507,22	3.290,31
1988	24.568,22	2.448,20	10.172,75	12.620,95	5.891,05	2.228,42	8.119,47	920,75	2.907,05	3.827,80
1989	22.848,48	2.455,88	9.472,76	11.928,64	4.958,94	2.303,01	7.261,95	924,59	2.733,30	3.657,89
Jänner	1.275,45	162,60	522,17	684,77	287,88	104,91	392,79	52,97	144,92	197,89
Februar	1.713,10	203,67	773,54	977,21	346,71	163,67	510,38	47,39	178,12	225,51
März	1.856,25	199,45	768,58	968,03	442,43	180,33	622,76	57,09	208,37	265,46
April	1.823,58	241,03	680,56	921,59	388,25	204,71	592,96	83,18	225,85	309,03
Mai	1.745,77	177,07	682,92	859,99	367,61	210,51	578,12	81,38	226,28	307,66
Juni	2.028,15	237,15	801,20	1.038,35	439,56	210,68	650,24	98,60	240,96	339,56
Juli	2.070,48	196,06	888,04	1.084,10	410,84	247,49	658,33	81,99	246,06	328,05
August	2.035,04	195,44	865,12	1.060,56	454,32	202,34	656,66	78,60	239,22	317,82
September	2.130,23	180,40	916,54	1.096,94	520,55	188,55	709,10	86,49	237,70	324,19
Oktober	2.196,16	255,82	939,68	1.195,50	463,08	195,72	658,80	90,40	251,46	341,86
November	2.025,64	204,04	846,84	1.050,88	427,39	196,78	624,17	90,34	260,25	350,59
Dezember	1.948,63	203,15	787,57	990,72	410,32	197,32	607,64	76,16	274,11	350,27
Auftragsbestand ²⁾ in Millionen Schilling										
31. 3. 1986	13.612,3	2.403,2	5.491,4	7.894,6	3.886,1	601,9	4.488,0	478,7	751,0	1.229,7
30. 9. 1986	13.567,6	2.313,1	5.487,1	7.800,2	4.133,5	658,3	4.791,8	379,7	595,9	975,6
31. 3. 1987	14.563,3	2.560,1	5.529,2	8.089,3	4.399,8	924,6	5.324,4	352,5	797,1	1.149,6
30. 9. 1987	14.753,2	2.598,7	6.263,4	8.862,1	3.925,6	697,2	4.622,8	378,4	889,9	1.268,3
31. 3. 1988	14.487,5	1.993,3	6.852,0	8.845,3	3.438,5	821,8	4.260,3	418,0	963,9	1.381,9
30. 9. 1988	13.515,4	1.916,7	6.856,6	8.773,3	2.726,1	714,4	3.440,5	307,6	994,0	1.301,6
31. 3. 1989	13.129,0	1.581,0	6.211,9	7.792,9	2.538,2	813,0	3.351,2	484,4	1.500,5	1.984,9
30. 9. 1989	13.690,0	1.493,4	6.679,1	8.172,5	2.852,7	825,9	3.678,6	521,2	1.317,7	1.838,9

Hochgerechnete Stichprobe (Baugewerbe). - Die Angaben beziehen sich auf Wien als Ort der erbrachten Bauleistung.

¹⁾ Aus allen Baupartnen des Hoch- und Tiefbaus. - ²⁾ Auftragsbestand für die dem Stichtag folgenden 12 Monate.

Angaben des Österreichischen Statistischen Zentralamtes.

b) Bauindustrie und Baugewerbe: Beschäftigtenstand, Verdienste und Arbeitsstunden

Jahr, Monat	Beschäftigtenstand ¹⁾			Verdienste in Millionen Schilling			Bezahlte Arbeits- stunden der Lohn- empfänger	Durch- schnittliche Arbeitszeit je Lohn- empfänger in Stunden/ Monat
	insgesamt	davon		insgesamt	davon			
		Lohn- empfänger	Gehalts- empfänger		Brutto- löhne	Brutto- gehälter		
1985	20.693	18.133	2.560	5.016,12	4.147,73	868,39	38.627.700	178
1986	21.161	18.560	2.601	5.346,78	4.430,27	916,51	40.267.100	181
1987	21.774	19.039	2.735	5.753,74	4.737,44	1.016,30	41.284.900	181
1988	21.776	19.013	2.763	5.812,84	4.772,44	1.040,40	40.752.200	179
1989	20.794	18.122	2.672	5.549,83	4.534,49	1.015,34	38.714.900	178
Jänner	18.587	16.179	2.408	400,87	328,37	72,50	2.872.500	178
Februar	18.830	16.184	2.646	367,80	291,66	76,14	2.727.300	169
März	19.631	17.078	2.553	416,98	341,46	75,52	3.054.500	179
April	20.585	18.019	2.566	423,41	344,72	78,69	3.071.900	170
Mai	20.653	17.972	2.681	457,30	375,86	81,44	3.231.000	180
Juni	21.763	19.006	2.757	499,03	392,75	106,28	3.411.700	180
Juli	22.139	19.416	2.723	489,93	404,19	85,74	3.441.600	177
August	21.755	18.982	2.773	501,19	419,01	82,18	3.512.700	185
September	21.712	19.067	2.645	463,77	385,56	78,21	3.313.600	174
Oktober	21.846	19.079	2.767	498,58	410,86	87,72	3.394.600	178
November	21.410	18.604	2.806	570,92	468,52	102,40	3.548.500	191
Dezember	20.620	17.878	2.742	460,05	371,53	88,52	3.135.000	175

¹⁾ Jahresdurchschnitte.

c) Bauindustrie: Bauproduktionswert nach Baupartnen und Auftraggebern

Jahr, Monat	Ins- gesamt	Hochbau			Tiefbau			Adaptierungen, Instand- haltungen, -setzungen ¹⁾		
		öffentlich	privat	zus.	öffentlich	privat	zus.	öffentlich	privat	zus.
Bauproduktion in Millionen Schilling										
1985	10.015,65	2.128,41	3.473,55	5.601,96	3.281,15	689,35	3.970,50	248,73	194,46	443,19
1986	11.875,70	2.280,12	3.805,13	6.085,25	4.324,30	846,33	5.170,63	306,84	312,98	619,82
1987	13.230,22	2.118,96	4.739,07	6.858,03	4.882,26	1.143,48	6.025,74	197,08	149,37	346,45
1988	13.319,21	1.666,36	5.877,93	7.544,29	4.363,74	1.006,33	5.370,07	221,37	183,48	404,85
1989	12.647,42	1.549,17	5.598,33	7.147,50	3.750,18	1.242,56	4.992,74	247,15	260,03	507,18
Jänner	701,66	79,88	315,42	395,30	236,94	39,03	275,97	18,17	12,22	30,39
Februar	1.000,46	128,86	479,09	607,95	286,44	71,06	357,50	14,21	20,80	35,01
März	1.046,73	128,43	459,87	588,30	350,58	76,76	427,34	13,02	18,07	31,09
April	970,70	173,61	367,35	540,96	301,39	90,33	391,72	17,04	20,98	38,02
Mai	945,44	125,82	376,84	502,66	279,61	125,40	405,01	19,43	18,34	37,77
Juni	1.089,65	156,48	435,54	592,02	321,80	128,31	450,11	28,91	18,61	47,52
Juli	1.090,85	129,75	504,48	634,23	289,77	128,01	417,78	19,36	19,48	38,84
August	1.124,84	132,90	518,64	651,54	331,88	96,76	428,64	21,10	23,56	44,66
September	1.251,15	121,82	557,17	678,99	405,89	116,18	522,07	22,21	27,88	50,09
Oktober	1.221,01	128,20	568,52	696,72	349,44	122,05	471,49	27,22	25,58	52,80
November	1.113,03	134,32	508,40	642,72	290,78	123,97	414,75	24,72	30,84	55,56
Dezember	1.091,90	109,10	507,01	616,11	305,66	124,70	430,36	21,76	23,67	45,43

¹⁾ Aus allen Baupartnen des Hoch- und Tiefbaus.

d) Bauindustrie: Beschäftigtenstand, Verdienste und Arbeitsstunden

Jahr, Monat	Beschäftigtenstand ¹⁾			Verdienste in Millionen Schilling			Bezahlte Arbeits- stunden der Lohn- empfänger	Durch- schn. Arbeitszeit je Lohn- empfänger in Std./Monat
	insgesamt	davon		insgesamt	davon			
		Lohn- empfänger	Gehalts- empfänger		Brutto- löhne	Brutto- gehälter		
1985	8.683	7.680	1.003	2.361,55	1.977,71	383,84	17.059.400	185
1986	9.497	8.468	1.029	2.721,13	2.295,55	425,58	19.281.700	190
1987	9.253	8.186	1.067	2.824,13	2.362,64	461,49	18.618.600	190
1988	8.464	7.424	1.040	2.643,30	2.193,85	449,45	16.798.800	189
1989	8.280	7.228	1.052	2.573,30	2.114,79	458,51	16.287.600	188
Jänner	7.424	6.474	950	183,28	150,93	32,35	1.199.700	185
Februar	7.391	6.316	1.075	159,34	126,60	32,74	1.104.900	175
März	7.615	6.567	1.048	185,02	149,78	35,24	1.251.100	191

¹⁾ Jahresdurchschnitte. – An Baustellen eingesetzte Beschäftigte, regional nach der Lage der Baustellen zugeordnet.

Kap. 11

d) Bauindustrie: Beschäftigtenstand, Verdienste und Arbeitsstunden (Schluß)

Monat	Beschäftigtenstand			Verdienste in Millionen Schilling			Bezahlte Arbeitsstunden der Lohnempfänger	Durchschn. Arbeitszeit je Lohnempfänger in Std./Monat
	insgesamt	davon		insgesamt	davon			
		Lohnempfänger	Gehaltsempfänger		Bruttolöhne	Bruttogehälter		
April	8.064	7.055	1.009	188,52	151,21	37,31	1,258.300	178
Mai	8.247	7.208	1.039	205,09	169,35	35,74	1,373.300	191
Juni	8.566	7.485	1.081	223,21	175,77	47,44	1,410.500	188
Juli	8.873	7.821	1.052	222,89	185,05	37,84	1,442.900	184
August	8.825	7.749	1.076	233,39	198,02	35,37	1,488.400	192
September	8.796	7.756	1.040	215,17	179,74	35,43	1,383.800	178
Oktober	9.000	7.900	1.100	235,84	194,31	41,53	1,454.600	184
November	8.500	7.415	1.085	303,17	255,13	48,04	1,601.400	216
Dezember	8.054	6.985	1.069	218,38	178,90	39,48	1,318.700	189

e) Baugewerbe: Bauproduktionswert nach Bauparten und Auftraggebern

Jahr, Monat	Ins-gesamt	Hochbau			Tiefbau			Adaptierungen, Instandhaltungen, -setzungen ¹⁾		
		öffentlich	privat	zus.	öffentlich	privat	zus.	öffentlich	privat	zus.
Bauproduktion in Millionen Schilling										
1985	8.078,94	876,28	2.905,78	3.782,06	1.327,72	504,49	1.832,21	865,93	1.598,74	2.464,67
1986	8.579,91	875,17	2.963,90	3.839,07	1.508,33	688,93	2.197,26	868,14	1.675,44	2.543,58
1987	9.940,24	803,23	3.754,42	4.557,65	1.592,03	846,70	2.438,73	586,01	2.357,85	2.943,86
1988	11.249,01	781,84	4.294,82	5.076,66	1.527,31	1.222,09	2.749,40	699,38	2.723,57	3.422,95
1989	10.201,06	906,71	3.874,43	4.781,14	1.208,76	1.060,45	2.269,21	677,44	2.473,27	3.150,71
Jänner	573,79	82,72	206,75	289,47	50,94	65,88	116,82	34,80	132,70	167,50
Februar	712,64	74,81	294,45	369,26	60,27	92,61	152,88	33,18	157,32	190,50
März	809,52	71,02	308,71	379,73	91,85	103,57	195,42	44,07	190,30	234,37
April	852,88	67,42	313,21	380,63	86,86	114,38	201,24	66,14	204,87	271,01
Mai	800,33	51,25	306,08	357,33	88,00	85,11	173,11	61,95	207,94	269,89
Juni	938,50	80,67	365,66	446,33	117,76	82,37	200,13	69,69	222,35	292,04
Juli	979,63	66,31	383,56	449,87	121,07	119,48	240,55	62,63	226,58	289,21
August	910,20	62,54	346,48	409,02	122,44	105,58	228,02	57,50	215,66	273,16
September	879,08	58,58	359,37	417,95	114,66	72,37	187,03	64,28	209,82	274,10
Oktober	975,15	127,62	371,16	498,78	113,64	73,67	187,31	63,18	225,88	289,06
November	912,61	69,72	338,44	408,16	136,61	72,81	209,42	65,62	229,41	295,03
Dezember	856,73	94,05	280,56	374,61	104,66	72,62	177,28	54,40	250,44	304,84

¹⁾ Aus allen Bauparten des Hoch- und Tiefbaus.

f) Baugewerbe: Beschäftigtenstand, Verdienste und Arbeitsstunden

Jahr, Monat	Beschäftigtenstand ¹⁾			Verdienste in Millionen Schilling			Bezahlte Arbeitsstunden der Lohnempfänger	Durchschn. Arbeitszeit je Lohnempfänger in Std./Monat
	insgesamt	davon		insgesamt	davon			
		Lohnempfänger	Gehaltsempfänger		Bruttolöhne	Bruttogehälter		
1985	12.011	10.454	1.557	2.654,57	2.170,02	484,55	21,568.300	172
1986	11.665	10.092	1.573	2.625,65	2.134,72	490,93	20,985.400	173
1987	12.521	10.852	1.669	2.929,61	2.374,80	554,81	22,666.300	174
1988	13.312	11.589	1.723	3.169,54	2.578,59	590,95	23,953.400	172
1989	12.514	10.894	1.620	2.976,53	2.419,70	556,83	22,427.300	172
Jänner	11.163	9.705	1.458	217,59	177,44	40,15	1,672.800	172
Februar	11.439	9.868	1.571	208,46	165,06	43,40	1,622.400	164
März	12.016	10.511	1.505	231,96	191,68	40,28	1,803.400	172
April	12.521	10.964	1.557	234,89	193,51	41,38	1,813.600	165
Mai	12.406	10.764	1.642	252,21	206,51	45,70	1,857.700	173
Juni	13.197	11.521	1.676	275,82	216,98	58,84	2,001.200	174
Juli	13.266	11.595	1.671	267,04	219,14	47,90	1,998.700	172
August	12.930	11.233	1.697	267,80	220,99	46,81	2,024.300	180
September	12.916	11.311	1.605	248,60	205,82	42,78	1,929.800	171
Oktober	12.846	11.179	1.667	262,74	216,55	46,19	1,940.000	174
November	12.910	11.189	1.721	267,75	213,39	54,36	1,947.100	174
Dezember	12.566	10.893	1.673	241,67	192,63	49,04	1,816.300	167

¹⁾ Jahresdurchschnitte. - An Baustellen eingesetzte Beschäftigte, regional nach der Lage der Baustellen zugeordnet. - Rundungsdifferenzen wurden ausgeglichen.

g) U-Bahn-Bau

Jahr, Monat	Beschäftigtenstand ¹⁾			Verdienste in Millionen Schilling			Bezahlte Arbeits- stunden der Lohn- empfänger	Durch- schnittl. Arbeits- zeit je Lohn- empfänger in Std./Monat	Bauproduk- tionswert in Mill. S
	ins- gesamt	davon		ins- gesamt	davon				
		Lohn- empfän- ger	Gehalts- empfän- ger		Löhne	Gehälter			
1985	618	515	103	213,29	160,79	52,50	1.230.399	199	1.428,81
1986	1.023	871	152	362,64	286,29	76,35	2.115.751	203	2.232,72
1987	1.199	1.038	161	470,21	380,98	89,23	2.577.731	207	2.480,76
1988	855	725	130	333,57	261,79	71,78	1.780.013	205	2.039,41
1989	586	496	90	223,13	170,80	52,33	1.178.288	198	1.558,52

¹⁾ Jahresdurchschnitte.

11.13 Marken- und Musterschutz

Jahr	Marken- anmeldungen		Registrie- rungen in das Marken- register	International registrierte Marken		Eintragungen in das Musterregister	
	ins- gesamt	darunter Inländer		ins- gesamt	darunter inländische	ins- gesamt	darunter Inländer
1985	4.177	2.384	3.433	13.492	308	3.994	1.711
1986	4.271	2.530	3.687	17.288	327	2.965	895
1987	5.061	3.041	3.572	13.798	450	2.921	1.027
1988	5.966	3.533	4.768	17.554	617	§ 3.265	§ 1.324
1989	6.253	3.712	5.632	19.494	722	4.136	1.872

Angaben des Österreichischen Patentamtes und der Kammer der gewerblichen Wirtschaft für Wien.

11.14 Elektrizitätsversorgungsunternehmen

a) Gesamtübersicht

Jahr	Betriebs- standorte	Beschäftigte am 31. 12.		Personal- aufwand	Investi- tionen	Bruttoproduk- tionswert	Nettoproduk- tionswert
		insgesamt	darunter unselbständig				
in 1.000 Schilling							
1984	62	6.974	6.973	3.107.072	6.359.793	25.780.378	9.126.656
1985	61	7.081	7.080	3.245.880	6.546.965	27.154.927	9.381.240
1986	61	7.123	7.122	3.406.071	3.831.554	28.559.508	9.702.698
1987	62	7.170	7.169	3.545.208	3.213.320	29.894.186	10.956.425
1988	61	7.120	7.119	3.630.672	3.126.456	29.076.632	11.122.563

Quelle: Wirtschaftsstatistik der Elektrizitätsversorgungsunternehmen, herausgegeben vom Österreichischen Statistischen Zentralamt.

b) Betriebsstandorte und Beschäftigte

Jahr	Betriebs- standorte	Beschäftigte						
		insgesamt	mittätige Betriebs- inhaber	davon				
				unselbständig Beschäftigte				
				zusammen	männlich	weiblich	Angestellte	Arbeiter
1984	62	6.974	1	6.973	5.877	1.096	4.389	2.584
1985	61	7.081	1	7.080	5.959	1.121	4.439	2.641
1986	61	7.123	1	7.122	5.976	1.146	4.443	2.679
1987	62	7.170	1	7.169	6.015	1.154	4.471	2.698
1988	61	7.120	1	7.119	5.983	1.136	4.435	2.684

c) Personalaufwand

Jahr	Personalaufwand				
	zusammen	Bruttogehälter	Bruttolöhne	Pflichtbeiträge zur Sozialversicherung	Sonstige Personal- nebenkosten
1984	3.107.072	1.592.231	590.567	302.387	621.887
1985	3.245.880	1.618.318	631.716	315.683	680.163
1986	3.406.071	1.702.792	672.866	333.933	696.480
1987	3.545.208	1.789.207	701.548	349.375	705.078
1988	3.630.672	1.827.174	718.820	385.385	699.293

d) Umsätze und Bruttoproduktionswert

Jahr	Betriebsstandorte	Jahresumsatz (aus)							Bruttoproduktionswert
		zusammen ¹⁾	Erlöse aus d. Abgabe elektrischer Energie	Weiterleitung elektrischer Energie	Auflösung pass. Baukostenzuschüsse	Erlöse aus Rep., Montage- u. Lohnarbeiten	Erträge aus Aktivierung v. Eigenleistungen	sonstige Tätigkeiten und Erträge ²⁾	
		in 1.000 Schilling							
1984	62	27,235.274	24,022.477	278.100	375.963	272.994	885.862	1,399.878	25,780.378
1985	61	28,822.459	25,899.750	291.946	416.293	219.395	437.929	1,557.146	27,154.927
1986	61	30,260.225	27,297.796	305.793	418.936	252.225	362.559	1,622.916	28,559.508
1987	62	31,538.126	28,669.132	344.547	430.019	251.232	301.026	1,542.170	29,894.186
1988	61	31,802.084	27,683.767	358.414	444.589	342.224	317.884	2,655.206	29,076.632

¹⁾ Ohne Strombezugsrechte. - ²⁾ Einschließlich des Überschusses über den Restbuchwert gebrauchter Anlagegüter.

e) Sachaufwand und Nettoproduktionswert

Jahr	Sachaufwand (davon)					Nettoproduktionswert
	Energie	Roh-, Hilfsstoffe	Vergebene Lohnarbeiten ¹⁾	Sonstige Betriebsausgaben ²⁾	zusammen	
	in 1.000 Schilling					
1984	14,887.162	272.092	629.187	4,118.378	19,906.819	9,126.656
1985	15,978.307	279.528	811.065	4,307.027	21,375.927	9,381.240
1986	16,684.848	292.956	858.085	4,172.124	22,008.013	9,702.698
1987	16,719.958	269.272	912.618	3,884.957	21,786.805	10,956.425
1988	15,632.558	299.782	1,051.430	3,878.529	20,862.299	11,122.563

¹⁾ Einschließlich vergebene Reparaturen usw. - ²⁾ Einschließlich Mieten.

f) Investitionen

Jahr	Investitionen					
	zusammen	Grundstücke und Altbauten	Gebäude und Baulichkeiten	Maschinen, Einrichtungen, Werkzeuge, Fahrzeuge	Geringwertige Wirtschaftsgüter	Aktivierete Rechte ¹⁾
	in 1.000 Schilling					
1984	6,359.793	98.219	1,569.359	4,653.802	5.421	32.992
1985	6,546.965	63.041	936.708	5,496.814	4.671	45.731
1986	3,831.554	100.838	633.718	3,089.823	4.954	2.221
1987	3,213.320	96.584	695.157	2,405.788	3.787	12.004
1988	3,126.456	18.060	785.698	2,315.714	4.112	2.872

¹⁾ Ohne Strombezugsrechte.

g) Abschreibungen

Jahr	Normale Abschreibungen				
	zusammen	Gebäude u. Baulichkeiten	Geräte, Maschinen, Einrichtungen, Fahrzeuge	Geringwertige Wirtschaftsgüter	Abschreibungen von aktivierten Rechten ¹⁾
	in 1.000 Schilling				
1984	2,261.136	421.496	1,814.740	5.421	19.479
1985	2,477.183	485.300	1,959.442	4.671	27.770
1986	2,578.150	546.777	2,013.389	4.954	13.030
1987	2,715.592	576.681	2,102.271	3.787	32.853
1988	2,801.781	634.378	2,148.195	4.112	15.096

¹⁾ Ohne Strombezugsrechte.

11.15 Handel, Lagerung

a) Gesamtübersicht

Jahresende, Gruppen	Betriebe	Beschäftigte im Jahresdurchschnitt		Personal-aufwand	Inve-stitionen	Brutto-produktions-wert	Netto-produktions-wert
		ins-gesamt	darunter unselbständig				
		in 1.000 Schilling					
1971 Handel insgesamt	15.901	125.720	104.450	9,413.035	3,236.668	133,660.427	23,578.076
1976 Handel, Lagerung insgesamt	14.855	136.368	120.082	19,250.256	4,369.265	211,889.136	34,118.326
1983 Handel, Lagerung insgesamt	15.944	133.440	119.995	31,296.437	6,121.249	380,599.198	52,545.878
Großhandel	5.269	68.045	64.699	20,900.985	4,409.507	297,942.755	36,231.632
Einzelhandel	10.665	65.289	55.194	10,372.320	1,702.133	82,609.177	16,284.071
Lagerung und Aufbewahrung	10	106	102	23.132	9.609	47.266	30.175

Quelle: „Handel, Lagerung“, herausgegeben vom Österreichischen Statistischen Zentralamt.

b) Betriebe und Beschäftigte

Jahresende, Gruppen	Beschäftigte						
	zu- sammen	tätige Betriebs- inhaber	mithelfende Familien- angehörige	An- gestellte	Arbeiter	Lehrlinge	
						kaufm.	gewerbl.
1971 Handel insgesamt	125.720	16.400	4.870	73.200	27.150	4.100	
1976 Handel, Lagerung insgesamt	136.368	13.997	2.289	88.426	25.470	5.310	876
1983 Handel, Lagerung insgesamt	134.409	11.880	1.565	92.844	21.695	5.621	804
Großhandel	68.089	2.951	395	51.570	11.443	1.459	271
Einzelhandel	66.214	8.925	1.170	41.217	10.208	4.161	533
Lagerung und Aufbewahrung	106	4	—	57	44	1	—
<i>Großhandel mit</i>							
landwirtschaftlichen Produkten, Nutzvieh	2.725	136	21	1.837	693	26	12
Textilien	1.318	100	14	900	239	61	4
Häuten, Fellen und Leder	234	34	3	135	58	4	—
Holz, Baumaterial und Flachglas	2.243	104	18	1.267	794	60	—
Eisen und NE-Metallen	1.691	32	6	1.146	465	42	—
festen Brennstoffen, Mineralölerzeugnissen	3.609	28	2	2.507	1.036	36	—
übrigen Rohstoffen und Halbwaren	2.431	114	7	1.670	612	22	6
Nahrungs- und Genußmitteln (ausgenommen Tabak)	4.941	124	15	3.256	1.486	57	3
Wein und Spirituosen	170	28	5	91	45	1	—
Tabakwaren	45	9	1	28	7	—	—
Bekleidung, Stickwaren und Bettwäsche	1.285	103	18	882	224	58	—
Schuhen und Lederwaren	348	30	4	230	80	3	1
Heilmitteln, kosmetischen Erzeugnissen, Wasch-, Reinigungs- und Putzmitteln	4.508	70	8	3.811	504	107	8
landwirtschaftlichen Maschinen und Ackerschleppern	371	10	2	276	64	16	3
elektrotechnischen Erzeugnissen	5.696	160	19	4.848	521	125	23
Fahrzeugen	3.925	47	11	3.056	605	122	84
Maschinen (ausgenommen landwirtschaftliche Maschinen), feinmechanischen Erzeugnissen und technischem Bedarf	16.079	357	62	14.137	1.179	265	79
Möbeln und Heimtextilien	1.365	57	12	943	306	47	—
Metallwaren, Haushalts- und Küchengeräten, Glas-, Keramik- und Kunststoffwaren	5.168	148	26	3.819	909	241	25
Papier und Papierwaren, Büro- und Schulbedarf .	1.929	106	12	1.395	374	40	2
Vermittlung von Handelswaren	3.259	825	76	2.121	206	28	3
übrigen Waren	4.749	329	53	3.215	1.036	98	18
<i>Einzelhandel mit</i>							
Nahrungs- und Genußmitteln (ausgenommen Tabak)	15.229	1.596	245	9.678	2.379	1.297	34
Tabakwaren	2.793	1.036	116	1.621	16	4	—
Textilwaren und Bekleidung	11.989	1.456	165	7.770	1.665	896	37
Schuhen	2.992	187	31	2.237	155	382	—
Leder- und Lederersatzwaren	670	110	20	465	46	29	—
Heilmitteln (Apotheken)	2.086	265	21	1.441	339	18	2
kosmetischen Erzeugnissen, Wasch-, Reinigungs-, Putzmitteln und Chemikalien	2.342	446	63	1.525	106	194	8
Möbeln und Heimtextilien	3.010	208	28	1.694	899	155	26
Metallwaren, Haushalts- und Küchengeräten, Glas- und Keramikwaren	2.337	260	35	1.611	288	133	10
Gummi- und Kunststoffwaren (einschließlich Fußbodenbeläge)	142	19	1	64	53	1	4
Fahrzeugen	3.082	274	34	1.865	737	45	127
Näh-, Strick- und Büromaschinen	789	52	8	628	66	24	11
optischen und feinmechanischen Erzeugnissen	1.480	90	9	1.108	121	138	14
elektrotechnischen Erzeugnissen	2.432	283	34	1.606	301	154	54
Papier- und Schreibwaren, Büro- und Schulbedarf	986	254	40	559	38	93	2
Büchern, Zeitungen, Zeitschriften und Musikalien	2.471	214	28	1.809	310	103	7
Uhren und Schmuckwaren	1.296	301	29	720	147	82	17
Spielwaren, Sportartikeln und Musikinstrumenten	1.709	224	24	1.068	149	232	12
Brennstoffen	476	106	21	126	221	2	—
Treibstoffen (Tankstellen)	1.582	249	52	307	954	10	10
Blumen und Pflanzen	1.359	381	54	184	571	23	146
EH ohne ausgeprägten Schwerpunkt	2.680	28	7	2.160	373	108	4
übrigen Waren	2.282	886	105	971	274	38	8
Lagerung und Aufbewahrung	106	4	—	57	44	1	—

c) Personalaufwand

Jahresende, Gruppen	Unselbst- ständig Be- schäftigte im Jahres- durch- schnitt	Personalaufwand						Gesetzl. Pflichtbei- trag des Arbeits- gebers	son- stiger
		insgesamt	Brutto- gehälter	Brutto- löhne	Brutto- entschädigung der		in 1.000 Schilling		
					kaufm. Lehrl.	gewerbl. Lehrl.			
1971 Handel insgesamt	102.686	9,413.035	6,335.409	1,489.649	59.880	1,121.262	406.835		
1976 Handel, Lagerung insgesamt	118.397	19,250.256	2,385.706	145.440	25.420	2,542.022	899.603		
1983 Handel, Lagerung insgesamt	119.995	31,296.437	21,781.400	3,079.095	247.881	36.958	1,136.394		
Großhandel	64.699	20,900.985	14,866.956	1,819.574	67.533	14.390	3,174.139	958.393	
Einzelhandel	55.194	10,372.320	6,903.135	1,252.650	180.293	22.568	1,836.272	177.402	
Lagerung und Aufbewahrung	102	23.132	11.309	6.871	55	—	4.298	599	
<i>Großhandel mit</i>									
landwirtschaftlichen Produkten, Nutzvieh	2.590	767.331	476.521	113.817	1.097	1.054	114.610	60.232	
Textilien	1.188	267.019	193.632	23.443	2.542	172	40.960	6.270	
Häuten, Fellen und Leder	194	50.324	32.821	8.548	76	—	7.397	1.482	
Holz, Baumaterial und Flachglas	2.095	533.638	304.968	125.885	2.540	—	90.473	9.772	
Eisen und NE-Metallen	1.689	516.941	326.928	91.525	2.002	1.170	82.132	13.184	
festen Brennstoffen, Mineralölerzeugnissen	3.668	1,686.808	1,027.713	246.795	2.681	—	229.664	179.955	
übrigen Rohstoffen und Halbwaren	2.309	790.961	527.035	103.548	936	212	113.783	45.447	
Nahrungs- und Genußmitteln									
(ausgenommen Tabak)	4.802	1,225.449	750.444	229.721	3.058	126	202.692	39.408	
Wein und Spirituosen	138	37.224	21.912	7.381	40	—	5.792	2.099	
Tabakwaren	35	6.630	5.100	261	—	—	1.094	175	
Bekleidung, Stickwaren und Bettwäsche ...	1.150	260.788	187.438	23.926	2.478	—	42.419	4.527	
Schuhe und Lederwaren	313	75.245	51.922	9.171	142	12	11.459	2.539	
Heilmitteln, kosmetischen Erzeugnissen,									
Wasch-, Reinigungs- und Putzmitteln ...	4.422	1,409.985	1,067.799	65.527	4.493	330	218.293	53.543	
landwirtschaftlichen Maschinen und Acker- schleppern	354	102.631	70.276	11.391	478	66	15.383	5.037	
elektrotechnischen Erzeugnissen	5.506	1,663.216	1,255.144	71.100	6.001	1.116	282.670	47.185	
Fahrzeugen	3.861	1,166.563	844.486	97.225	5.579	3.613	199.180	16.480	
Maschinen (ausgenommen landwirtschaft- liche Maschinen), feinmechanischen									
Erzeugnissen und technischem Bedarf ...	15.673	6,048.761	4,683.538	172.704	11.777	4.016	864.874	311.852	
Möbeln und Heimtextilien	1.284	333.975	232.961	42.611	2.327	—	53.513	2.563	
Metallwaren, Haushalts- u. Küchengeräten, Glas-, Keramik- und Kunststoffwaren ...	4.970	1,406.518	970.661	147.260	11.771	1.678	220.842	54.306	
Papier und Papierwaren, Büro- und									
Schulbedarf	1.776	547.181	392.215	51.725	1.586	61	84.244	17.350	
Vermittlung von Handelswaren	2.350	854.328	659.500	24.007	1.316	100	111.911	57.494	
übrigen Waren	4.332	1,149.469	783.942	152.003	4.613	664	180.754	27.493	
<i>Einzelhandel mit</i>									
Nahrungs- und Genußmitteln									
(ausgenommen Tabak)	13.270	2,384.378	1,570.143	289.694	54.912	1.527	439.984	28.118	
Tabakwaren	1.612	247.289	198.174	1.895	202	—	40.113	6.905	
Textilwaren und Bekleidung	10.196	1,786.955	1,200.374	183.403	39.067	1.802	328.757	33.552	
Schuhen	2.723	471.968	347.532	18.048	16.125	—	80.693	9.570	
Leder und Lederwaren	523	92.491	67.986	3.613	1.137	—	16.910	2.845	
Heilmitteln (Apotheken)	1.816	410.978	301.046	36.810	1.007	121	65.176	6.818	
kosmetischen Erzeugnissen, Wasch-, Reini- gungs-, Putzmitteln und Chemikalien ...	1.781	267.516	197.847	8.599	8.127	377	45.578	6.988	
Möbeln und Heimtextilien	2.727	606.817	345.093	141.445	6.963	1.143	101.822	10.351	
Metallwaren, Haushalts- und Küchen- geräten, Glas- und Keramikwaren	2.043	370.488	255.982	39.704	6.035	546	64.566	3.655	
Gummi- und Kunststoffwaren									
(einschließlich Fußbodenbelägen)	117	22.559	11.072	6.661	56	136	3.960	674	
Fahrzeugen	2.704	650.290	413.447	101.404	1.980	6.068	115.487	11.904	
Näh-, Strick- und Büromaschinen	716	197.857	148.423	9.770	1.013	454	35.279	2.918	
optischen und feinmechanischen Erzeug- nissen	1.319	282.114	209.544	12.448	6.426	685	46.641	6.370	
elektrotechnischen Erzeugnissen	2.047	441.024	312.456	38.971	6.605	2.387	72.058	8.547	

c) Personalaufwand (Schluß)

Gruppen	Unselbständig Beschäftigte im Jahresdurchschnitt	Personalaufwand						Gesetzl. Pflichtbeitrag des Arbeitgebers	sonstiger
		insgesamt	Bruttogehälter	Bruttolöhne	Bruttoentschädigung der				
					kaufm. Lehrl.	gewerbl. Lehrl.			
in 1.000 Schilling									
<i>Einzelhandel mit</i>									
Papier- und Schreibwaren, Büro- und Schulbedarf	675	106.349	78.852	4.181	3.513	68	17.456	2.279	
Büchern, Zeitungen, Zeitschriften und Musikalien	2.225	457.330	334.182	32.998	4.861	282	77.684	7.323	
Uhren und Schmuckwaren	950	178.531	122.010	18.150	3.462	766	29.566	4.577	
Spielwaren, Sportartikeln und Musikinstrumenten	1.390	222.193	153.339	17.211	9.305	344	37.811	4.183	
Brennstoffen	323	57.433	19.662	26.295	112	—	10.593	771	
Treibstoffen (Tankstellen)	1.295	220.425	57.627	118.750	512	448	39.923	3.165	
Blumen und Pflanzen	901	124.322	25.554	68.584	929	4.878	22.955	1.422	
EH ohne ausgeprägten Schwerpunkt	2.577	541.055	376.863	43.966	6.554	152	104.367	9.153	
übrigen Waren	1.264	231.958	155.927	30.050	1.390	384	38.893	5.314	
Lagerung und Aufbewahrung	102	23.132	11.309	6.871	55	—	4.298	599	

d) Umsatz (Erlöse und Erträge)

Jahresende, Gruppen	Erlöse u. Erträge (Umsatz)	davon							sonstige Erträge
		Erlöse im Großhandel	Erlöse im Einzelhandel	Provisionserlöse	Erlöse aus selbst. hergestellten oder bearbeiteten Waren	Erlöse aus durchgeführten Lohnarbeiten	Erlöse u. Erträge aus sonstigen Leistungen		
								in 1.000 Schilling	
1971 Handel insgesamt	¹⁾ 133.907.845	92.135.987	35.812.919	1.950.703	2.057.401	—	—	1.703.327	
1976 Handel, Lagerung insgesamt	224.938.269	157.982.234	55.486.872	3.176.357	1.674.202	279.462	3.290.009	3.049.133	
1983 Handel, Lagerung insgesamt	384.804.113	278.962.748	87.579.779	4.532.807	967.658	348.675	5.351.830	7.060.616	
Großhandel	301.557.872	277.383.817	7.957.389	4.245.705	851.843	230.042	4.733.504	6.155.572	
Einzelhandel	83.197.804	1.578.931	79.622.387	287.098	115.815	118.633	571.067	903.873	
Lagerung und Aufbewahrung	48.437	—	3	4	—	—	47.259	1.171	
<i>Großhandel mit</i>									
landwirtschaftlichen Produkten, Nutzvieh	34.488.230	33.418.267	41.979	96.550	114.066	5.236	103.858	708.274	
Textilien	7.314.549	6.992.073	101.308	58.173	41.508	131	20.089	101.267	
Häuten, Fellen und Leder	583.983	539.261	17.800	13.932	2.131	16	5.463	5.380	
Holz, Baumaterialien und Flachglas	7.860.811	7.251.201	389.116	23.840	69.218	149	66.582	60.705	
Eisen und NE-Metallen	10.162.810	9.716.475	46.396	63.333	27.531	2.575	169.614	136.886	
festen Brennstoffen, Mineralölerzeugnissen	69.615.396	64.513.676	3.707.288	51.721	—	5.942	394.872	941.897	
übrigen Rohstoffen und Halbwaren	12.555.545	11.951.882	21.122	282.454	60.294	1.049	146.037	92.707	
Nahrungs- und Genußmitteln (ausgenommen Tabak)	24.466.925	23.488.374	605.878	35.437	98.457	616	82.319	155.844	
Wein und Spirituosen	277.819	265.219	4.309	1.344	4.803	10	950	1.184	
Tabakwaren	16.718	2.196	288	13.592	—	—	560	82	
Bekleidung, Stickwaren und Bettwäsche	5.298.907	5.029.137	114.159	59.881	451	231	37.731	57.317	
Schuhen und Lederwaren	796.893	761.955	9.753	6.773	943	—	3.721	13.748	
Heilmitteln, kosmetischen Erzeugnissen, Wasch-, Reinigungs- und Putzmitteln	11.666.527	10.834.582	102.574	88.022	108.277	4.801	330.913	197.358	
landwirtschaftlichen Maschinen und Ackerschleppern	878.727	858.744	3.051	629	—	167	5.407	10.729	
elektrotechnischen Erzeugnissen	15.497.642	14.522.202	119.128	121.064	154.150	14.733	135.710	430.655	
Fahrzeugen	23.172.536	21.385.450	1.152.991	154.428	4.178	4	285.512	189.973	

¹⁾ Einschließlich Erlös durch Verkauf von gebrauchten Anlagegütern.

d) Umsatz (Erlöse und Erträge), Schluß

Gruppen	Erlöse u. Erträge (Umsatz)	davon							sonstige Erträge
		Erlöse im Großhandel	Erlöse im Einzelhandel	Provisionserlöse	Erlöse aus selbst. hergestellten oder bearbeiteten Waren	Erlöse aus durchgeführten Lohnarbeiten	Erlöse u. Erträge aus sonstigen Leistungen		
in 1.000 Schilling									
<i>Großhandel mit</i>									
Maschinen (ausgenommen landwirtschaftliche Maschinen), feinmechanischen Erzeugnissen und technischem Bedarf	33,299.760	27,375.724	189.723	418.932	126.588	191.138	2,502.961	2,494.694	
Möbeln und Heimtextilien	2,328.329	2,140.379	115.960	14.308	4.530	724	21.728	30.700	
Metallwaren, Haushalts- und Küchengeräten, Glas-, Keramik- und Kunststoffwaren	10,777.053	9,598.967	879.930	106.853	9.912	16	63.947	117.428	
Papier und Papierwaren, Büro- und Schulbedarf	7,363.709	7,037.879	31.065	54.098	10.646	145	72.889	156.987	
Vermittlung von Handelswaren	2,865.312	159.869	63.344	2,459.770	464	2.332	70.364	109.169	
übrigen Waren	20,269.691	19,540.305	240.227	120.571	13.696	27	212.277	142.588	
<i>Einzelhandel mit</i>									
Nahrungs- und Genußmitteln (ausgenommen Tabak)	20,907.269	122.755	20,534.184	602	2.997	120	82.967	163.644	
Tabakwaren	6,358.211	—	6,315.659	33.731	1.301	1	2.838	4.681	
Textilwaren und Bekleidung	11,084.814	388.838	10,456.058	23.550	12.572	56.772	39.330	107.694	
Schuhen	2,417.804	7.819	2,379.598	1.198	2.503	850	7.781	18.055	
Leder- und Lederersatzwaren	572.036	1.837	562.410	1.046	912	130	938	4.763	
Heilmitteln (Apotheken)	2,540.763	12.223	2,501.430	6.836	4.784	194	2.988	12.308	
kosmetischen Erzeugnissen, Wasch-, Reinigungs-, Putzmitteln und Chemikalien	2,141.817	28.107	2,061.334	31.829	1.196	1.677	9.315	8.359	
Möbeln und Heimtextilien	4,189.471	31.947	4,085.386	4.020	18.931	1.534	18.367	29.286	
Metallwaren, Haushalts- und Küchengeräten, Glas- und Keramikwaren	2,331.816	116.066	2,149.574	9.419	4.967	984	19.233	31.573	
Gummi- und Kunststoffwaren (einschließlich Fußbodenbeläge)	127.101	176	115.340	1.008	—	—	9.772	805	
Fahrzeugen	9,061.557	209.376	8,425.841	32.631	7.731	49.194	165.399	171.385	
Näh-, Strick- und Büromaschinen	843.921	51.548	734.148	1.285	704	—	10.046	46.190	
optischen und feinmech. Erzeugnissen ..	1,769.318	40.659	1,657.778	9.174	14.295	2.745	21.773	22.894	
elektrotechnischen Erzeugnissen	3,354.820	47.550	3,181.207	14.043	1.968	657	20.833	88.562	
Papier- und Schreibwaren, Büro- und Schulbedarf	652.288	8.935	636.834	913	—	60	936	4.610	
Büchern, Zeitungen, Zeitschriften und Musikalien	2,881.104	61.279	2,701.882	3.392	20.371	1.218	67.439	25.523	
Uhren und Schmuckwaren	1,267.390	3.664	1,202.679	424	1.988	763	7.749	50.123	
Spielwaren, Sportartikeln und Musikinstrumenten	1,561.528	8.855	1,521.601	1.310	383	3	11.624	17.752	
Brennstoffen	882.850	87.450	776.637	1.113	683	—	10.834	6.133	
Treibstoffen (Tankstellen)	3,369.316	328.778	2,851.989	91.516	10.855	1.262	38.158	46.758	
Blumen und Pflanzen	763.990	2.844	753.485	874	2.546	—	2.206	2.035	
EH ohne ausgeprägten Schwerpunkt	2,330.740	41	2,296.556	3	—	—	10.171	23.969	
übrigen Waren	1,787.880	18.184	1,720.777	17.181	4.128	469	10.370	16.771	
<i>Lagerung und Aufbewahrung</i>	48.437	—	3	4	—	—	47.259	1.171	

e) Bruttoproduktionswert, Vorleistungen und Nettoproduktionswert

Jahresende, Gruppen	Betriebe	Brutto- produktions- wert	Vor- leistungen ohne Lager	Lagerbestand insgesamt zum		Netto- produktions- wert
				1. 1.	31. 12.	
in 1.000 Schilling						
1971 Handel insgesamt	15.901	133,660.427	111,778.929	12,947.270	14,616.393	23,550.621
1976 Handel, Lagerung insgesamt	14.855	221,889.136	190.636.259	21,956.398	24,821.847	34,118.326
1983 Handel, Lagerung insgesamt	15.944	380,599.198	329,822.234	34,885.087	36,654.001	52,545.878
Großhandel	5.269	297,942.755	262,842.402	24,172.304	25,303.583	36,231.632
Einzelhandel	10.665	82,609.177	66,962.751	10,712.553	11,350.198	16,284.071
Lagerung und Aufbewahrung	10	47.266	17.081	230	220	30.175
<i>Großhandel mit</i>						
landwirtschaftlichen Produkten, Nutzvieh	196	33,782.456	32,689.960	2,495.672	2,664.354	1,261.178
Textilien	176	7,213.284	6,601.916	520.701	558.221	648.888
Häuten, Fellen und Leder	45	578.603	499.677	111.972	116.427	83.381
Holz, Baumaterial und Flachglas	207	7,801.726	6,807.474	625.151	604.217	973.318
Eisen und NE-Metallen	104	10,080.349	9,352.024	602.160	681.373	807.538
festen Brennstoffen, Mineralölerzeugnissen	74	68,699.797	64,409.110	2,125.367	1,850.082	4,015.402
übrigen Rohstoffen und Halbwaren	192	12,469.447	11,163.142	694.569	788.667	1,400.403
Nahrungs- und Genußmitteln (ausgenommen Tabak)	216	24,311.382	22,442.207	931.453	925.284	1,863.006
Wein und Spirituosen	36	276.635	201.789	67.915	67.379	74.310
Tabakwaren	9	16.636	4.114	598	626	12.550
Bekleidung, Stickwaren und Bettwäsche	177	5,241.610	4,544.160	610.939	599.588	686.099
Schuhen und Lederwaren	48	784.377	624.957	82.392	88.806	165.834
Heilmitteln, kosmetischen Erzeugnissen, Wasch-, Reinigungs- und Putzmitteln	190	11,470.696	9,689.625	1,189.617	1,296.004	1,887.458
landwirtschaftlichen Maschinen und Ackerschleppern elektrotechnischen Erzeugnissen	396	15,320.574	12,615.315	1,795.631	1,934.938	2,844.566
Fahrzeugen	117	23,051.359	20,673.193	3,007.364	3,289.401	2,660.203
Maschinen (ausgenommen landwirtschaftliche Maschinen), feinmechanischen Erzeugnissen und technischem Bedarf	858	32,790.591	23,551.495	4,743.474	4,899.109	9,394.731
Möbeln und Heimtextilien	92	2,313.150	1,852.624	428.592	415.148	447.082
Metallwaren, Haushalts- und Küchengeräten, Glas-, Keramik- und Kunststoffwaren	264	10,709.151	8,694.704	1,637.365	1,646.364	2,023.446
Papier und Papierwaren, Büro- und Schulbedarf	187	7,254.223	6,335.486	443.870	538.863	1,013.730
Vermittlung von Handelswaren	1.120	2,764.565	1,297.339	56.779	56.223	1,466.670
übrigen Waren	548	20,141.747	18,097.604	1,757.712	2,057.377	2,343.808

e) Bruttoproduktionswert, Vorleistungen und Nettoproduktionswert (Schluß)

Gruppen	Betriebe	Brutto- produktions- wert	Vor- leistungen ohne Lager	Lagerbestand insgesamt zum		Netto- produktions- wert
				1. 1.	31. 12.	
in 1.000 Schilling						
<i>Einzelhandel mit</i>						
Nahrungs- und Genußmitteln (ausgenommen Tabak)	1.793	20.744.282	18.356.950	1.255.354	1.326.021	2.457.999
Tabakwaren	1.196	6.353.535	5.615.188	360.685	392.103	769.765
Textilwaren und Bekleidung	1.735	10.979.989	7.819.293	1.926.944	2.009.879	3.243.631
Schuhen	215	2.405.876	1.810.668	664.453	658.801	589.556
Leder- und Lederersatzwaren	135	568.174	437.591	129.324	152.521	153.780
Heilmitteln (Apotheken)	242	2.528.455	1.799.374	170.649	178.741	737.173
kosmetischen Erzeugnissen, Wasch-, Reinigungs-, Putzmitteln und Chemikalien	509	2.134.011	1.718.685	372.850	388.267	430.743
Möbeln und Heimtextilien	302	4.168.004	3.184.602	754.099	796.090	1.025.393
Metallwaren, Haushalts- und Küchengeräten, Glas- und Keramikwaren	314	2.315.887	1.747.130	503.897	517.380	582.240
Gummi- und Kunststoffwaren (einschließlich Fußbodenbeläge)	36	126.297	83.470	12.717	11.939	42.049
Fahrzeugen	393	8.997.530	7.801.053	976.648	1.066.389	1.286.218
Näh-, Strick- und Büromaschinen	74	838.771	584.107	138.526	146.098	262.236
optischen und feinmech. Erzeugnissen	118	1.754.732	1.431.981	294.786	349.683	377.648
elektrotechnischen Erzeugnissen	396	3.307.279	2.631.244	512.451	546.351	709.935
Papier- und Schreibwaren, Büro- und Schulbedarf	307	649.670	479.087	116.594	118.759	172.748
Büchern, Zeitungen, Zeitschriften und Musikalien	307	2.855.581	1.961.313	318.932	337.109	912.445
Uhren und Schmuckwaren	356	1.255.405	904.173	804.962	876.622	422.892
Spielwaren, Sportartikeln und Musikinstrumenten	249	1.549.499	1.216.117	429.061	455.641	359.962
Brennstoffen	124	880.186	784.717	53.048	39.198	81.619
Treibstoffen (Tankstellen)	330	3.349.740	3.007.190	177.565	188.369	353.354
Blumen und Pflanzen	420	761.955	553.498	30.431	34.320	212.346
EH ohne ausgeprägten Schwerpunkt	47	2.306.771	1.689.006	356.219	375.912	637.458
übrigen Waren	1.067	1.777.548	1.346.314	352.358	384.005	462.881
Lagerung und Aufbewahrung	10	47.266	17.081	230	220	30.175

f) Investitionen

Jahresende, Gruppen	Betriebe		Wert der durchgeführten Investitionen						
	ins- gesamt	mit Investi- tionen	ins- gesamt	Grund- stücke, Alt- bauten	Neuinvestitionen			gering- wertige Wirt- schafts- güter	ge- brauchte Sach- anlagen
					Gebäude einschl. Instand- haltung	Maschi- nen und Einrich- tungen	Fahr- zeuge		
in 1.000 Schilling									
1971 Handel insgesamt	15.901	7.951	3.236.668	303.918	897.876	1.345.936	526.302	134.052	28.584
1976 Handel, Lagerung insgesamt	14.855	9.204	4.369.265	295.038	1.199.557	1.873.755	758.163	162.777	79.975
1983 Handel, Lagerung insgesamt	15.944	9.748	6.121.249	358.065	1.711.615	2.756.836	898.784	258.234	137.715
Großhandel	5.269	3.685	4.409.507	143.503	1.238.278	2.136.577	625.990	157.304	107.855
Einzelhandel	10.665	6.057	1.702.133	206.748	472.739	619.662	272.270	100.854	29.860
Lagerung und Aufbewahrung	10	6	9.609	7.814	598	597	524	76	—

f) Investitionen (Fortsetzung)

Gruppen	Betriebe		Wert der durchgeführten Investitionen						
	insgesamt	mit Investitionen	insgesamt	Grundstücke, Altbauten	Neuinvestitionen			geringwertige Wirtschaftsgüter	gebrauchte Sachanlagen
					Gebäude einschl. Instandhaltung	Maschinen und Einrichtungen	Fahrzeuge		
in 1.000 Schilling									
<i>Großhandel mit</i>									
landwirtschaftlichen Produkten, Nutzvieh	196	140	130.261	5.105	43.500	49.160	23.599	8.067	830
Textilien	176	117	36.290	15	3.013	8.368	12.910	11.395	589
Häuten, Fellen und Leder	45	33	5.255	—	1.408	1.538	1.892	411	6
Holz, Baumaterial und Flachglas	207	158	64.195	1.868	12.020	15.990	31.384	2.815	118
Eisen- und NE-Metallen	104	77	41.998	173	2.630	19.075	16.788	2.716	616
festen Brennstoffen, Mineralölzeugnissen	74	59	1.021.350	25.716	674.213	239.786	50.859	23.025	7.751
übrigen Rohstoffen und Halbwaren	192	138	240.473	36.036	35.712	121.338	32.237	6.196	8.954
Nahrungs- und Genußmitteln (ausgenommen Tabak)	216	154	333.011	5.566	175.788	98.196	44.721	8.400	340
Wein und Spirituosen	36	20	3.678	—	—	2.110	1.220	348	—
Tabakwaren	9	6	488	—	—	205	229	54	—
Bekleidung, Stickwaren und Bettwäsche	177	117	40.390	589	5.381	16.690	13.544	3.913	273
Schuhen und Lederwaren	48	36	14.017	—	710	9.644	2.796	827	40
Heilmitteln, kosmetischen Erzeugnissen, Wasch-, Reinigungs- und Putzmitteln	190	153	170.375	7.020	61.576	59.657	34.236	6.523	1.363
landwirtschaftlichen Maschinen und Ackerschleppern	17	11	13.796	—	146	10.092	3.143	415	—
elektrotechnischen Erzeugnissen	396	316	174.085	4.943	36.003	75.817	38.512	16.512	2.298
Fahrzeugen	117	97	149.777	916	57.445	54.257	32.167	4.378	614
Maschinen (ausgenommen landwirtschaftlichen Maschinen), feinmechanischen Erzeugnissen und technischem Bedarf	858	678	1.369.655	9.839	52.379	1.091.921	123.590	35.033	56.893
Möbeln und Heimtextilien	92	68	32.068	40	5.662	12.825	11.730	1.629	182
Metallwaren, Haushalts- und Küchengeräten, Glas-, Keramik- und Kunststoffwaren	264	192	169.225	28.044	45.705	52.554	34.943	7.675	304
Papier und Papierwaren, Büro- und Schulbedarf	187	134	91.683	1.796	1.912	65.147	18.731	2.606	1.491
Vermittlung von Handelswaren	1.120	611	130.077	2.357	7.759	42.775	46.900	6.478	23.808
übrigen Waren	548	370	177.360	13.480	15.316	89.432	49.859	7.888	1.385
<i>Einzelhandel mit</i>									
Nahrungs- und Genußmitteln (ausgenommen Tabak)	1.793	947	435.874	29.483	158.096	189.711	32.027	22.966	3.591
Tabakwaren	1.196	732	46.035	1.048	6.861	17.754	15.490	3.013	1.869
Textilwaren und Bekleidung	1.735	928	369.265	66.142	118.699	117.133	40.780	24.162	2.349
Schuhen	215	126	61.475	—	29.033	23.232	6.112	2.474	624
Leder- und Lederersatzwaren	135	71	10.878	—	4.658	4.081	1.281	858	—
Heilmitteln (Apotheken)	242	233	28.834	—	2.389	16.055	5.082	3.101	2.207
kosmetischen Erzeugnissen, Wasch-, Reinigungs-, Putzmitteln und Chemikalien	509	259	34.889	474	13.740	7.359	9.777	2.811	728
Möbeln und Heimtextilien	302	200	85.998	14.558	24.477	25.571	14.643	3.979	2.770
Metallwaren, Haushalts- und Küchengeräten, Glas- und Keramikwaren	314	199	39.332	2.754	2.883	18.105	10.584	2.825	2.181
Gummi- und Kunststoffwaren (einschließlich Fußbodenbeläge)	36	22	4.413	—	969	922	2.153	367	2

f) Investitionen (Schluß)

Gruppen	Betriebe		Wert der durchgeführten Investitionen						
	insgesamt	mit Investitionen	insgesamt	Grundstücke, Altbauten	Neuinvestitionen			geringwertige Wirtschaftsgüter	gebrauchte Sachanlagen
					Gebäude einschl. Instandhaltung	Maschinen und Einrichtungen	Fahrzeuge		
in 1.000 Schilling									
<i>Einzelhandel mit</i>									
Fahrzeugen	393	242	191.126	80.468	22.154	33.734	46.876	6.723	1.171
Näh-, Strick- und Büromaschinen	74	52	21.519	105	9.675	6.757	3.445	1.482	55
optischen und feinmechanischen Erzeugnissen	118	91	65.062	1.948	8.062	33.489	18.182	2.338	1.043
elektrotechnischen Erzeugnissen	396	266	90.023	2.355	26.842	39.298	15.450	4.709	1.369
Papier- und Schreibwaren, Büro- und Schulbedarf	307	144	15.422	109	4.119	5.387	2.992	959	1.856
Büchern, Zeitungen, Zeitschriften und Musikalien	307	160	32.664	4	9.766	14.897	5.842	1.935	220
Uhren und Schmuckwaren	356	226	24.244	168	5.112	10.524	6.092	1.614	734
Spielwaren, Sportartikeln und Musikinstrumenten	249	158	21.870	—	3.876	9.928	5.683	1.661	722
Brennstoffen	124	66	6.490	645	311	1.032	3.667	512	323
Treibstoffen (Tankstellen).....	330	224	27.801	84	1.787	11.439	7.883	4.974	1.634
Blumen und Pflanzen	420	199	16.533	3.025	2.391	3.619	6.329	1.069	100
EH ohne ausgeprägten Schwerpunkt	47	24	30.005	400	8.911	17.874	548	2.221	51
übrigen Waren	1.067	488	42.381	2.978	7.928	11.761	11.352	4.101	4.261
Lagerung und Aufbewahrung	10	6	9.609	7.814	598	597	524	76	—

g) Abschreibungen

Jahresende, Gruppen	Betriebe		Normale Abschreibungen insgesamt	davon				Vorzeitige Abschreibungen insgesamt
	insgesamt	mit Abschreibungen		Gebäude	Geräte, Maschinen, Einrichtungen	Fahrzeuge	geringwertige Wirtschaftsgüter	
			in 1.000 Schilling					
1971 Handel insgesamt	15.901	9.994	1,300.267	307.274	858.941	134.052	715.906	
1976 Handel, Lagerung insgesamt	14.855	11.079	2,290.282	442.199	1,343.825	341.481	1,288.669	
1983 Handel, Lagerung insgesamt	15.944	11.818	3,605.332	818.534	2,012.116	516.448	747.384	
Großhandel	5.269	4.211	2,489.217	541.221	1,406.781	383.911	633.764	
Einzelhandel	10.665	7.600	1,113.804	276.056	604.849	132.045	113.571	
Lagerung und Aufbewahrung	10	7	2.311	1.257	486	492	49	
<i>Großhandel mit</i>								
landwirtschaftlichen Produkten, Nutzvieh	196	162	93.359	25.810	38.474	21.008	28.760	
Textilien	176	138	28.231	2.239	8.182	6.415	1.653	
Häuten, Fellen und Leder	45	41	3.999	901	1.310	1.377	470	
Holz, Baumaterial und Flachglas	207	171	56.629	20.816	17.059	15.939	6.044	
Eisen und NE-Metallen	104	88	46.236	12.131	20.133	11.256	5.635	
festen Brennstoffen, Mineralölzeugnissen ...	74	63	470.510	217.836	190.309	39.340	41.836	
übrigen Rohstoffen und Halbwaren	192	158	120.056	17.565	73.990	22.305	32.318	
Nahrungs- und Genußmitteln (ausgenommen Tabak)	216	176	123.249	31.408	53.729	29.712	33.249	
Wein und Spirituosen	36	22	4.634	787	2.272	1.227	296	
Tabakwaren	9	7	348	37	180	77	115	
Bekleidung, Stickwaren und Bettwäsche	177	137	28.787	5.878	12.891	6.105	5.944	
Schuhen und Lederwaren	48	40	7.272	866	4.229	1.350	3.099	
Heilmitteln, kosmetischen Erzeugnissen, Wasch-, Reinigungs- und Putzmitteln	190	165	89.563	18.369	44.684	19.987	11.532	
landwirtschaftl. Maschinen und Acker-schleppern	17	12	10.714	1.924	4.907	3.468	2.951	
elektrotechnischen Erzeugnissen	396	331	135.136	21.267	68.972	28.385	17.274	

g) Abschreibungen (Schluß)

Gruppen	Betriebe		Normale Abschrei- bungen insgesamt	davon				Vorzeitige Abschrei- bungen insgesamt
	ins- gesamt	mit Abschrei- bungen		Gebäude	Geräte, Maschinen, Einrich- tungen	Fahr- zeuge	gering- wertige Wirtschafts- güter	
<i>Großhandel mit</i>								
Fahrzeugen	117	105	81.155	29.998	32.759	14.020	4.378	16.802
Maschinen (ausgenommen landwirtschaftliche Maschinen), feinmechanischen Erzeugnissen und technischem Bedarf	858	734	804.999	55.068	641.804	73.094	35.033	372.010
Möbeln und Heimtextilien	92	77	25.671	9.453	9.019	5.570	1.629	3.740
Metallwaren, Haushalts- und Küchengeräten, Glas-, Keramik- und Kunststoffwaren	264	219	122.800	39.774	51.130	24.221	7.675	14.144
Papier und Papierwaren, Büro- und Schulbedarf	187	150	68.577	3.204	51.930	10.837	2.606	10.700
Vermittlung von Handelswaren	1.120	794	63.988	6.356	27.426	23.728	6.478	9.049
übrigen Waren	548	421	103.304	19.534	51.392	24.490	7.888	16.143
<i>Einzelhandel mit</i>								
Nahrungs- und Genußmitteln (ausgenommen Tabak)	1.793	1.250	320.474	74.524	204.388	18.596	22.966	11.267
Tabakwaren	1.196	938	29.879	2.306	17.597	6.963	3.013	3.343
Textilwaren und Bekleidung	1.735	1.203	191.455	52.752	97.976	16.565	24.162	26.852
Schuhen	215	155	54.381	14.248	34.178	3.481	2.474	8.601
Leder- und Lederersatzwaren	135	98	9.654	844	6.714	1.238	858	1.573
Heilmitteln (Apotheken)	242	238	25.926	3.954	16.030	2.841	3.101	4.694
kosmetischen Erzeugnissen, Wasch-, Reini- gungs- und Putzmitteln und Chemikalien ...	509	338	36.586	14.921	14.726	4.128	2.811	1.680
Möbeln und Heimtextilien	302	232	56.381	22.890	20.881	8.631	3.979	14.528
Metallwaren, Haushalts- und Küchengeräten, Glas- und Keramikwaren	314	242	27.338	5.362	12.851	6.300	2.825	2.635
Gummi- und Kunststoffwaren (einschließlich Fußbodenbeläge)	36	24	4.255	2.757	541	590	367	227
Fahrzeugen	393	284	78.187	24.792	29.621	17.051	6.723	10.531
Näh-, Strick- und Büromaschinen	74	59	14.254	2.264	8.205	2.303	1.482	2.673
optischen und feinmechanischen Erzeugnissen elektrotechnischen Erzeugnissen	118	102	24.404	6.663	12.950	2.453	2.338	5.542
396	294	46.478	9.471	23.850	8.448	4.709	4.566	
Papier- und Schreibwaren, Büro- und Schulbedarf	307	195	8.412	881	4.857	1.715	959	438
Büchern, Zeitungen, Zeitschriften und Musikalien	307	190	26.564	4.846	16.685	3.098	1.935	4.451
Uhren und Schmuckwaren	356	266	17.193	3.258	10.060	2.261	1.614	1.661
Spielwaren, Sportartikeln und Musik- instrumenten	249	178	19.779	2.367	12.420	3.331	1.661	1.601
Brennstoffen	124	85	10.350	1.612	1.442	6.784	512	503
Treibstoffen (Tankstellen)	330	253	22.069	1.657	11.575	3.863	4.974	2.117
Blumen und Pflanzen	420	280	9.675	1.237	4.245	3.124	1.069	1.065
EH ohne ausgeprägten Schwerpunkt	47	29	49.056	18.456	27.281	1.098	2.221	115
übrigen Waren	1.067	667	31.054	3.994	15.776	7.183	4.101	2.908
<i>Lagerung und Aufbewahrung</i>	10	7	2.311	1.257	486	492	76	49

h) Arbeitsstätten, Beschäftigte und Produktionswerte nach Bezirken (1983)

Bezirk, Wirtschaftsklassen	Arbeits- stätten insgesamt	darunter		Beschäftigte insgesamt am 31. 12. 1983	Brutto- produktions- wert	Netto- produktions- wert
		mit Selbst- bedienung	Super- märkte, SB-Center			
in 1.000 Schilling						
1.	2.100	48	9	15.248	82,166.379	7,154.143
davon Großhandel	697
Einzelhandel	1.401	43	9	7.428	8,490.654	2,109.158
Lagerung: Aufbewahrung	2
2.	1.164	53	22	6.755	16,899.200	3,993.503
davon Großhandel	310
Einzelhandel	852	53	22	2.869	3,401.191	589.500
Lagerung: Aufbewahrung	2
3.	1.395	58	20	8.574	32,859.245	3,470.659
davon Großhandel	509	3	—	4.920	28,096.925	2,639.989
Einzelhandel	886	55	20	3.654	4,762.320	830.670
Lagerung: Aufbewahrung	—	—	—	—	—	—
4.	775	26	12	4.248	28,763.808	2,674.023
davon Großhandel	286	1	—	2.601	26,910.132	2,318.177
Einzelhandel	489	25	12	1.647	1,853.676	355.846
Lagerung: Aufbewahrung	—	—	—	—	—	—
5.	680	27	13	3.404	6,863.760	1,211.919
davon Großhandel	179	—	—	1.777	4,709.298	867.584
Einzelhandel	501	27	13	1.627	2,154.462	344.335
Lagerung: Aufbewahrung	—	—	—	—	—	—
6.	746	24	7	4.767	8,333.365	1,794.830
davon Großhandel	268	—	—	2.157	5,498.447	1,060.193
Einzelhandel	478	24	7	2.610	2,834.918	734.637
Lagerung: Aufbewahrung	—	—	—	—	—	—
7.	866	36	14	6.859	8,968.471	2,048.820
davon Großhandel	265	1	—	2.383	4,575.055	986.681
Einzelhandel	601	35	14	4.476	4,393.416	1,062.139
Lagerung: Aufbewahrung	—	—	—	—	—	—
8.	507	23	13	1.773	3,090.810	511.967
davon Großhandel	128	1	—	640	1,839.573	269.089
Einzelhandel	379	22	13	1.133	1,251.237	242.878
Lagerung: Aufbewahrung	—	—	—	—	—	—
9.	871	42	13	4.678	9,893.792	1,465.514
davon Großhandel	249	—	—	2.346	7,282.049	922.681
Einzelhandel	622	42	13	2.332	2,611.743	542.833
Lagerung: Aufbewahrung	—	—	—	—	—	—
10.	1.233	90	33	8.719	17,591.401	3,276.870
davon Großhandel	268
Einzelhandel	963	88	33	5.616	7,956.954	1,617.613
Lagerung: Aufbewahrung	2	6
11.	522	36	20	3.701	8,448.937	1,312.042
davon Großhandel	112
Einzelhandel	407	35	20	1.909	3,119.303	550.029
Lagerung: Aufbewahrung	3
12.	870	48	20	6.683	12,281.500	2,473.527
davon Großhandel	250	2	—	3.352	8,456.507	1,753.294
Einzelhandel	620	46	20	3.331	3,824.993	720.233
Lagerung: Aufbewahrung	—	—	—	—	—	—
13.	464	34	14	2.508	6,316.809	942.876
davon Großhandel	170	1	—	1.365	4,915.895	731.387
Einzelhandel	294	33	14	1.143	1,400.914	211.489
14.	705	44	15	4.532	8,490.358	1,459.742
davon Großhandel	201	—	—	2.389	5,789.677	957.105
Einzelhandel	504	44	15	2.143	2,700.681	502.637
Lagerung: Aufbewahrung	—	—	—	—	—	—
15.	946	54	24	5.907	10,088.435	2,049.654
davon Großhandel	243	2	—	3.153	6,812.575	1,530.424
Einzelhandel	703	52	24	2.754	3,275.860	519.230
Lagerung: Aufbewahrung	—	—	—	—	—	—
16.	1.019	55	23	5.579	9,311.033	1,495.530
davon Großhandel	212	—	—	1.820	4,823.293	715.228
Einzelhandel	807	55	23	3.759	4,487.740	780.302
Lagerung: Aufbewahrung	—	—	—	—	—	—

h) Arbeitstätten, Beschäftigte und Produktionswerte nach Bezirken (Schluß)

Bezirk, Wirtschaftsklassen	Arbeits- stätten insgesamt	darunter		Beschäftigte insgesamt am 31. 12. 1983	Brutto- produktions- wert	Netto- produktions- wert
		mit Selbst- bedienung	Super- märkte, SB-Center			
in 1.000 Schilling						
17.	600	26	7	2.628	4,774.276	739.344
davon Großhandel	151	2	—	892	2,340.378	305.951
Einzelhandel	449	24	7	1.736	2,433.898	433.393
Lagerung: Aufbewahrung	—	—	—	—	—	—
18.	606	21	13	2.258	3,233.661	660.087
davon Großhandel	174	—	—	812	1,649.642	360.235
Einzelhandel	432	21	13	1.446	1,584.019	299.852
19.	651	42	20	3.760	7,928.135	1,492.650
davon Großhandel	250	—	—	1.693	4,924.460	798.046
Einzelhandel	401	42	20	2.067	3,003.675	694.604
Lagerung: Aufbewahrung	—	—	—	—	—	—
20.	695	39	18	3.634	8,547.776	1,078.880
davon Großhandel	116	2	—	1.276	5,451.639	571.972
Einzelhandel	579	37	18	2.358	3,096.137	506.908
Lagerung: Aufbewahrung	—	—	—	—	—	—
21.	796	67	39	6.822	17,448.212	2,414.240
davon Großhandel	191	—	—	—	—	—
Einzelhandel	604	65	39	3.712	5,124.551	942.945
Lagerung: Aufbewahrung	1	—	—	—	—	—
22.	609	44	22	5.758	23,060.582	1,928.788
davon Großhandel	169	1	—	3.479	19,750.537	1,341.605
Einzelhandel	440	43	22	2.279	3,310.045	587.183
Lagerung: Aufbewahrung	—	—	—	—	—	—
23.	856	61	22	8.565	21,093.398	3,476.932
davon Großhandel	444	7	—	6.528	17,444.319	2,897.461
Einzelhandel	411	—	—	—	—	—
Lagerung: Aufbewahrung	1	—	—	—	—	—
Wien	19.676	998	413	127.360	356.453.343	48.126.540
davon Großhandel	5.842	33	—	63.201	275,692.505	33,344.106
Einzelhandel	13.823	965	413	64.065	80,721.026	15,757.766
Lagerung: Aufbewahrung	11	—	—	94	39.812	24.668

11.16 Wiener Hauptgeschäftsstraßen — Umsatzpotential — Rang

Hauptgeschäftsstraße (Zentrenbereich)	1970		1974 ¹⁾		1981		1986		1989		1992 ²⁾	
	Mio. S	Rang	Mio. S	Rang	Mio. S	Rang	Mio. S	Rang	Mio. S	Rang	Mio. S	Rang
City	3.300	1.	4.270	1.	7.200	1.	7.720	1.	8.500	1.	9.200	1.
Taborstraße	320	9.	370	9.	710	11.	720	11.	750	12.	775	12.
Praterstraße	250	12.	250	13.	410	19.	430	19.	450	18.	450	19.
Landstraßer Hauptstraße	600	5.	740	5.	1.100	7.	1.300	6.	1.450	7.	2.300	5.
Reinprechtsdorfer Straße	207	15.	220	17.	430	17.	510	16.	550	14.	550	14.
Mariahilfer Straße	2.100	2.	3.050	2.	3.600	2.	3.700	⁴⁾ 2.	4.400	2.	5.100	2.
Neubaugasse	170	18.	190	18.	360	20.	440	18.	—	—	—	—
Alser Straße	197	16.	240	14.	420	18.	530	14.	550	14.	550	14.
Nußdorfer u. Alserbachstraße	190	17.	230	16.	560	13.	530	14.	550	14.	550	14.
Favoriten	1.140	3.	1.550	3.	2.580	3.	2.910	3.	3.300	3.	3.400	3.
Simmeringer Hauptstraße	300	10.	350	10.	840	9.	1.010	8.	1.150	8.	1.400	8.
Meidlinger Hauptstraße	690	4.	820	4.	1.500	4.	1.280	⁵⁾ 7.	1.700	6.	1.800	7.
Hietzing	112	23.	120	22.	295	23.	400	20.	450	18.	475	18.
Hütteldorfer Straße		nicht erfaßt			450	16.	550	⁵⁾ 13.	600	13.	625	13.
Thaliastraße	340	8.	430	7.	720	10.	980	10.	1.050	9.	1.100	9.
Hernalser Hauptstraße	293	11.	320	11.	650	12.	650	12.	800	11.	825	11.
Äußere Währinger Straße	222	14.	260	12.	495	14.	450	17.	500	17.	525	17.
Wallenstein- u. Klosterneuburger Straße	386	7.	400	8.	920	8.	1.000	⁶⁾ 9.	1.050	9.	1.100	9.
Floridsdorf	520	6.	640	6.	1.400	6.	1.760	5.	2.000	5.	2.100	6.
Kagran (+ Donauzentrum)	119	22.	70	23.	1.500	4.	1.790	4.	2.650	4.	3.200	4.
Shopping City Süd (nur EKZ ³⁾)		(1977: 1.800 Mio. S)			2.810		3.100		4.200		4.500	

¹⁾ Ohne Lebensmittel, daher nur beschränkt vergleichbar. - ²⁾ Prognose zu Preisen und Kaufkraft 1989. - ³⁾ Nur Einkaufszentrum ohne Fachmärkte in der Umgebung. - ⁴⁾ Konkrete Auswirkungen des U-Bahn-Baues nur unvollständig zu überblicken. - ⁵⁾ Neue, engere Abgrenzung. - ⁶⁾ Neue, erweiterte Abgrenzung (mit Jägerstraße).

Quelle: Beiträge zur Stadtforschung, Stadtentwicklung, Stadtgestaltung, Band 21, Wien 1990.

11.17 Einzelhandelswirksame Kaufkraft der Bevölkerung 1989¹⁾

Bezirk	1.	2.	3.	4.	5.	6.	7.	8.	9.	10.	11.	12.	13.	14.	15.	16.	17.	18.	19.	20.	21.	22.	23.
Kaufkraft ca. Mrd. S	2,4	5,6	5,8	2,8	3,2	2,1	2,2	2,1	2,8	7,8	3,4	4,9	4,5	4,8	3,5	4,7	3,0	3,5	5,0	3,8	6,7	5,8	4,4

¹⁾ Ohne Tabakwaren und Mahlzeiten außer Haus.

Quelle: Beiträge zur Stadtforschung, Stadtentwicklung, Stadtgestaltung, Band 21, Wien 1990.

11.18 Indizes der Umsätze und Wareneingänge des Groß- und Einzelhandels

Jahr, Monat	Umsatzindizes				Wareneingangsindizes ¹⁾	
	Großhandel		Einzelhandel		Großhandel	Einzelhandel
	nominell ¹⁾	real ²⁾	nominell ¹⁾	real ²⁾		
	Ø 1973 = 100					
Ø 1985	274,2	161,5	218,8	128,6	296,8	219,1
Ø 1986	231,6	142,5	227,3	132,0	236,3	226,3
Ø 1987	228,4	143,1	232,4	134,0	235,1	231,5
Ø 1988	244,8	154,4	240,1	136,7	253,7	239,7
Ø 1989	277,0	172,5	248,9	139,5	289,9	246,6
Jänner	227,1	142,5	217,8	123,4	233,1	207,5
Februar	261,4	162,9	207,7	118,0	271,9	225,9
März	303,3	190,1	254,4	143,8	311,8	269,3
April	268,1	166,5	240,7	135,2	276,8	248,8
Mai	256,8	158,2	240,6	134,3	263,1	234,5
Juni	280,7	174,7	247,9	139,4	283,6	238,3
Juli	244,1	151,2	227,5	127,8	269,6	218,0
August	287,0	179,9	214,4	120,0	331,3	232,0
September	290,4	181,5	238,7	132,3	309,1	269,8
Oktober	308,4	190,6	266,6	147,1	327,1	282,7
November	296,9	184,1	281,4	157,2	300,6	269,4
Dezember	299,9	188,2	348,6	195,9	301,2	262,8

¹⁾ Zu laufenden Preisen. - ²⁾ Zu Durchschnittspreisen 1973.
Angaben des Österreichischen Statistischen Zentralamtes.

11.19 Großhandelspreise für Schlachtvieh

Jahr, Monat	Gewichteter Durchschnittspreis für 100 kg Lebendgewicht in Schilling für				
	Ochsen	Stiere	Kühe	Kalbinnen	Rinder insgesamt
Ø 1985	2.872	2.850	1.979	2.562	2.711
Ø 1986	2.843	2.750	2.058	2.561	2.695
Ø 1987	—	2.826	1.992	2.579	2.765
Ø 1988	2.837	2.893	2.017	2.508	2.829
Ø 1989	2.848	2.897	2.001	2.588	2.837
Jänner	—	2.897	1.999	2.509	2.849
Februar	2.900	2.896	1.970	2.597	2.843
März	2.900	2.895	1.991	2.592	2.816
April	—	2.897	1.982	2.586	2.832
Mai	2.800	2.888	1.995	2.489	2.830
Juni	—	2.900	1.991	2.586	2.850
Juli	—	2.896	2.017	2.557	2.867
August	—	2.896	2.007	2.607	2.831
September	2.900	2.901	2.024	2.592	2.851
Oktober	2.700	2.899	2.019	2.607	2.848
November	2.800	2.897	1.984	2.591	2.840
Dezember	—	2.899	2.009	2.592	2.804

Jahr, Monat	Gewichteter Durchschnittspreis für 100 kg Lebendgewicht in Schilling für			
	Kälber		Schweine	
	inländische	ausländische	inländische	ausländische
Ø 1985	3.606	4.300	1.906	—
Ø 1986	4.053	3.900	2.043	—
Ø 1987	4.339	—	2.101	—
Ø 1988	4.410	—	1.980	—
Ø 1989	—	—	2.202	—
Jänner	—	—	1.910	—
Februar	—	—	2.020	—
März	—	—	2.049	—
April	—	—	1.970	—
Mai	—	—	2.082	—
Juni	—	—	2.170	—
Juli	—	—	2.272	—
August	—	—	2.336	—
September	—	—	2.413	—
Oktober	—	—	2.447	—
November	—	—	2.368	—
Dezember	—	—	2.441	—

Angaben des Markt- und Schlachtbetriebes St. Marx.

11.20 Index der Großhandelspreise¹⁾

Jahr, Monat	Gesamtindex	Textilien	Baumaterialien	Eisen, Stahl und Halbzeug	NE-Metalle und Halbzeug	Feste Brennstoffe	Nahrungs- und Genussmittel (ausg. Tabak)	Wein und Spirituosen	Bekleidung, Stickwaren und Bettwäsche	Schuhe und Lederwaren	Elektrotechnische Erzeugnisse	Fahrzeuge	Optische u. feinmechanische Erzeugnisse	Baumaschinen	Metallwaren	Papier u. Papierwaren, Büro- u. Schulbedarf	Spielwaren, Sportartikel u. Musikinstrumente
Ø 1986 = 100																	
Ø 1987	98,0	101,4	100,9	92,6	94,0	90,9	97,2	104,0	98,8	100,5	99,8	104,5	97,5	102,5	99,7	99,6	99,9
Ø 1988	97,8	104,3	101,8	98,3	113,3	86,7	96,4	108,7	99,9	101,1	101,6	109,5	95,7	104,9	104,7	100,0	101,7
Ø 1989	99,5	107,6	103,5	103,7	122,0	83,8	95,8	104,4	97,8	101,7	102,9	112,5	92,9	107,1	111,1	104,5	103,3
Jänner	98,8	107,7	102,3	103,3	125,5	86,6	95,9	107,4	99,4	101,8	103,5	111,3	93,0	106,9	109,8	102,4	103,2
Februar	98,9	107,7	102,4	103,4	126,1	86,6	96,0	105,2	99,1	101,8	103,6	111,4	93,1	106,9	111,0	102,7	103,3
März	98,8	107,7	102,4	103,5	126,4	86,6	96,1	105,1	97,9	101,8	102,9	111,8	92,9	107,0	111,7	102,7	103,3
April	99,4	107,9	103,3	103,8	126,0	81,4	95,7	104,5	97,9	101,8	103,3	112,2	92,9	107,2	111,9	102,7	103,5
Mai	100,1	107,3	103,4	103,9	125,4	81,3	95,6	104,6	97,9	101,8	102,9	112,3	92,7	107,2	112,3	104,6	102,8
Juni	99,8	107,3	103,5	103,9	123,0	81,3	95,6	104,5	97,9	101,8	102,4	112,5	92,7	107,2	112,0	105,1	102,8
Juli	99,4	107,6	104,0	104,0	120,7	81,4	95,5	103,9	98,1	101,6	102,2	112,8	92,7	107,2	110,8	105,1	102,8
August	99,0	107,6	104,1	104,3	120,2	81,4	95,8	103,1	98,1	101,6	102,1	112,9	92,7	107,2	110,8	105,2	102,9
September	99,4	107,6	104,2	104,0	121,6	82,8	95,8	103,5	96,8	101,6	103,4	112,7	92,8	107,2	111,5	105,2	103,3
Oktober	99,7	107,7	104,2	103,7	121,1	85,4	96,1	103,6	96,8	101,6	103,1	113,1	93,0	107,2	111,1	105,7	103,3
November	99,9	107,8	104,2	103,3	116,8	85,0	96,0	103,6	96,8	101,6	102,8	113,2	93,0	107,2	110,7	106,2	104,0
Dezember	100,8	107,8	104,1	103,1	111,2	85,3	96,0	104,2	96,8	101,6	102,1	113,9	92,8	107,2	109,7	106,2	104,0

¹⁾ Ohne Mehrwertsteuer.

Quelle: „Statistische Nachrichten“, herausgegeben vom Österreichischen Statistischen Zentralamt.

11.21 Eichungen

Jahr	In Wien eichamtlich behandelte und geprüfte											
	Längen- und Flächenmeßgeräte	Flüssigkeitsmaße	Fässer und fahrbare Behälter	Gewichtstücke	Waagen	Gaszähler	Wasserszähler	Elektrizitätszähler	Thermometer	medizinische Spritzen	chem.-phys. Volumensmeßgeräte	Meßgeräte f. milch-wirtschaftl. Untersuchungen
1985	1.889	2.026	5.587	32.877	15.630	95.664	210.281	206.471	497.053	48	31.438	6.008
1986	1.939	2.516	11.359	27.777	15.272	87.997	237.606	229.035	579.893	1.105	18.880	9.472
1987	1.642	1.842	12.654	26.203	14.456	85.818	213.660	226.769	607.097	578	21.992	6.605
1988	1.277	1.282	8.674	22.381	15.027	90.772	220.296	237.114	584.127	1.127	14.325	6.897
1989	1.570	1.377	4.148	21.341	13.935	102.212	224.406	224.566	427.637	67	11.726	6.322

Jahr	In Wien eichamtlich behandelte und geprüfte										
	Blutdruckmeßgeräte	Durchflußzähler	Manometer	Blutkörperchenzählkammern u. Blutmischpipetten	Meßwandler	Fahrpreisanzeiger	Flüssigkeitsmeßapparate	Härteprüfdiamanten	Härteprüfplatten	Einmalspritzen (meßtechnisch kontrolliert)	sonstige Instrumente, Meß- und Wägemittel
1985	35.197	2.030	6.560	18.102	1.060	3.776	1.916	544	148	46.832.152	25.690
1986	41.490	2.109	5.765	16.161	965	1.724	1.198	291	49	50.204.135	33.458
1987	40.064	1.898	5.764	13.582	1.651	2.514	1.169	359	151	56.015.826	29.974
1988	39.757	2.083	6.616	4.659	1.710	4.521	1.345	264	132	59.339.037	38.500
1989	40.403	2.198	7.318	9.319	2.139	2.231	946	303	79	63.347.527	40.288

Angaben des Bundesamtes für Eich- und Vermessungswesen.