

## 12. VERKEHR UND NACHRICHTENÜBERMITTLUNG

## 12.01 Verkehr

## a) Gesamtübersicht

Jahresende, Gruppen, Arten	Betriebe	Beschäftigte		Personal- aufwand	Investi- tionen	Brutto- produktions- wert	Netto- produktions- wert
		zusammen	darunter unselb- ständig				
in 1.000 Schilling							
<b>1988</b> .....	<b>3.300</b>	<b>67.644</b>	<b>64.844</b>	<b>22,398.705</b>	<b>10,855.354</b>	<b>67,154.064</b>	<b>23,993.469</b>
<i>Straßenverkehr</i> .....	2.732	22.415	19.836	6,127.824	5,132.133	12,089.167	7,584.259
Straßenbahn- und Autobuslinienverkehr .....	9	12.027	12.025	4,284.490	736.358	4,553.685	2,832.736
Taxi, Mietwagen und sonst. Personenbeförderung .....	2.092	4.693	2.613	359.703	159.975	1,220.584	675.806
Lastfuhrwerksverkehr .....	463	4.690	4.317	1,216.571	365.216	3,494.335	2,039.630
Hilfseinrichtung d. Straßenverkehrs .....	168	1.005	881	267.060	3,870.584	2,820.563	2,036.087
<i>Eisenbahn- und Seilbahnverkehr</i> .....	8	18.771	18.770	6,219.290	409.912	907.492	296.844
<i>Schifffahrt</i> .....	48	1.049	1.027	444.934	117.396	1,998.063	760.159
Schifffahrt .....	44	876	855	366.409	113.033	1,863.102	671.870
Hafenbetrieb und sonst. Hilfseinrichtungen der Schifffahrt .....	4	173	172	78.525	4.363	134.961	88.289
<i>Luftverkehr</i> .....	48	509	507	224.400	16.153	1,830.988	501.855
<i>Transport in Rohrleitungen, Spedition, übrige Hilfsdienste</i> .....	457	8.038	7.843	2,567.228	762.588	37,165.986	3,240.349
Spedition .....	130	5.302	5.277	1,801.519	410.206	23,023.229	2,233.782
Reise-, Verkehrsbüros und sonst. Hilfsdienste .....	327	2.736	2.566	765.709	352.382	14,142.757	1,006.567
<i>Nachrichtenübermittlung</i> .....	7	16.862	16.861	6,815.029	4,417.172	13,162.368	11,610.003

Quelle: ÖSTAT – „Verkehr, Nachrichtenübermittlung 1988“.

## b) Betriebe und Beschäftigte

Jahresende, Gruppen, Arten	Betriebe	Beschäftigte (darunter)							
		zu- sammen	männlich	weiblich	Unselbständig Beschäftigte				
					ins- gesamt	darunter Teilzeit	Ausländer		
							männlich	weiblich	insgesamt
<b>1988</b> .....	<b>3.300</b>	<b>67.644</b>	<b>55.245</b>	<b>12.399</b>	<b>64.844</b>	<b>2.677</b>	<b>2.282</b>	<b>255</b>	<b>2.537</b>
<i>Straßenverkehr</i> .....	2.732	22.415	19.831	2.584	19.836	675	1.044	33	1.077
Straßenbahn- und Autobuslinien- verkehr .....	9	12.027	11.250	777	12.025	50	96	2	98
Taxi, Mietwagen und sonst. Personenbeförderung .....	2.092	4.693	3.910	783	2.613	436	285	8	293
Lastfuhrwerksverkehr .....	463	4.690	4.022	668	4.317	108	602	16	618
Hilfseinrichtung d. Straßenverkehrs ...	168	1.005	649	356	881	81	61	7	68
<i>Eisenbahn- und Seilbahnverkehr</i> .....	8	18.771	17.125	1.646	18.770	323	722	99	821
<i>Schifffahrt</i> .....	48	1.049	904	145	1.027	9	160	7	167
Schifffahrt .....	44	876	781	95	855	7	144	5	149
Hafenbetrieb und sonst. Hilfsein- richtungen der Schifffahrt .....	4	173	123	50	172	2	16	2	18
<i>Luftverkehr</i> .....	48	509	271	238	507	35	45	16	61
<i>Transport in Rohrleitungen, Spedition, übrige Hilfsdienste</i> .....	457	8.038	4.307	3.731	7.843	353	303	94	397
Spedition .....	130	5.302	3.408	1.894	5.277	222	234	37	271
Reise-, Verkehrsbüros und sonst. Hilfsdienste .....	327	2.736	899	1.837	2.566	131	69	57	126
<i>Nachrichtenübermittlung</i> .....	7	16.862	12.807	4.055	16.861	1.282	8	6	14



Tab. 12.01

b) Betriebe und Beschäftigte (Schluß)

Jahresende, Gruppen, Arten	Beschäftigte						
	zusammen	tätige Betriebs- inhaber	mithelfende Familien- angehörige	Angestellte	Arbeiter	Lehrlinge	
						kaufm.	gewerbl.
<b>1988</b> .....	<b>67.644</b>	<b>2.662</b>	<b>138</b>	<b>42.880</b>	<b>20.412</b>	<b>458</b>	<b>1.094</b>
<i>Straßenverkehr</i> .....	22.415	2.445	134	5.680	13.788	103	265
Straßenbahn- und Autobuslinienverkehr .....	12.027	2	—	3.884	7.831	45	265
Taxi, Mietwagen und sonst. Personen- beförderung .....	4.693	1.993	87	295	2.313	5	—
Lastfuhrwerksverkehr .....	4.690	339	34	960	3.307	50	—
Hilfseinrichtung d. Straßenverkehrs.....	1.005	111	13	541	337	3	—
<i>Eisenbahn- und Seilbahnverkehr</i> .....	18.771	1	—	14.153	4.052	—	565
<i>Schifffahrt</i> .....	1.049	22	—	634	348	10	35
Schifffahrt.....	876	21	—	538	276	6	35
Hafenbetrieb und sonst. Hilfseinrichtungen .....	173	1	—	96	72	4	—
der Schifffahrt .....	173	1	—	96	72	4	—
<i>Luftverkehr</i> .....	509	2	—	504	3	—	—
<i>Transport in Rohrleitungen, Spedition, übrige Hilfsdienste</i> .....	8.038	191	4	5.897	1.569	345	32
Spedition.....	5.302	23	2	3.606	1.424	240	7
Reise-, Verkehrsbüros und sonst. Hilfsdienste .....	2.736	168	2	2.291	145	105	25
<i>Nachrichtenübermittlung</i> .....	16.862	1	—	16.012	652	—	197

c) Personalaufwand

Jahresende, Gruppen, Arten	Unselb- ständig Beschäf- tigte am Jahres- ende	Personalaufwand						
		zu- sammen	Brutto- gehälter	Brutto- löhne	Bruttoentschädigung der		Gesetzl. Pflicht- beitrag d. Arbeit- geber	Sonstiger Personal- aufwand
					kaufm. Lehrlinge	gewerbl. Lehrlinge		
		in 1.000 Schilling						
<b>1988</b> .....	<b>64.844</b>	<b>22,398.705</b>	<b>12,123.480</b>	<b>4,374.791</b>	<b>25.882</b>	<b>68.378</b>	<b>3,260.236</b>	<b>2,545.938</b>
<i>Straßenverkehr</i> .....	19.836	6,127.824	1,543.103	3,075.890	5.814	15.677	802.560	684.780
Straßenbahn- und Autobuslinienverkehr ...	12.025	4,284.490	1,086.238	2,066.974	2.750	15.677	464.022	648.829
Taxi, Mietwagen und sonst. Personen- beförderung.....	2.613	359.703	57.395	226.628	212	—	68.375	7.093
Lastfuhrwerksverkehr.....	4.317	1,216.571	245.801	719.499	2.661	—	224.851	23.759
Hilfseinrichtung d. Straßenverkehrs.....	881	267.060	153.669	62.789	191	—	45.312	5.099
<i>Eisenbahn- und Seilbahnverkehr</i> .....	18.770	6,219.290	4,058.747	740.215	111	34.252	1,380.927	5.038
<i>Schifffahrt</i> .....	1.027	444.934	259.029	99.875	666	4.677	77.414	3.273
Schifffahrt.....	855	366.409	219.621	78.055	384	4.677	62.565	1.107
Hafenbetrieb und sonst. Hilfseinrichtungen.... der Schifffahrt.....	172	78.525	39.408	21.820	282	—	14.849	2.166
<i>Luftverkehr</i> .....	507	224.400	179.861	395	—	—	37.554	6.590
<i>Transport in Rohrleitungen, Spedition, übrige Hilfsdienste</i> .....	7.843	2,567.228	1,659.275	361.245	19.291	1.489	458.580	67.348
Spedition .....	5.277	1,801.519	1,073.671	338.815	13.204	290	324.479	51.060
Reise-, Verkehrsbüros u. sonst. Hilfsdienste...	2.566	765.709	585.604	22.430	6.087	1.199	134.101	16.288
<i>Nachrichtenübermittlung</i> .....	16.861	6,815.029	4,423.465	97.171	—	12.283	503.201	1,778.909



## d) Umsatz und Bruttoproduktionswert

Jahresende, Gruppen, Arten	Erlöse u. Erträge (Umsatz)	davon						Brutto- produk- tions- wert
		Erlöse aus Verkehrs- leistungen	Handels- waren- erlöse	Provisions- erlöse	Erträge a. d. Akti- vierung v. Eigen- leistungen	Erlöse u. Erträge aus sonsti- gen Lei- stungen	Sonstige Erträge <sup>1)</sup>	
<b>1988</b> .....	<b>68,543.487</b>	<b>64,648.021</b>	<b>377.314</b>	<b>178.687</b>	<b>1,097.056</b>	<b>821.145</b>	<b>1,421.264</b>	<b>67,154.064</b>
<i>Straßenverkehr</i> .....	12,524.322	11,174.069	245.286	15.984	353.752	285.964	449.267	12,089.167
Straßenbahn- und Autobuslinienverkehr .....	4,754.700	3,885.680	159.250	85	344.722	163.948	201.015	4,553.685
Taxi, Mietwagen und sonst. Personen- beförderung .....	1,237.370	1,171.682	4.754	9.928	513	22.332	28.161	1,220.584
Lastfuhrwerksverkehr .....	3,514.398	3,380.678	30.929	2.494	7.615	70.758	21.924	3,494.335
Hilfseinrichtung d. Straßenverkehrs .....	3,017.854	2,736.029	50.353	3.477	902	28.926	198.167	2,820.563
<i>Eisenbahn- und Seilbahnverkehr</i> .....	1,183.212	732.647	15.390	12.901	69.577	74.724	277.973	907.492
<i>Schifffahrt</i> .....	2,134.184	1,893.108	65.709	16.615	1.255	16.982	140.515	1,998.063
Schifffahrt .....	1,994.809	1,772.402	51.454	16.615	1.255	16.982	136.101	1,863.102
Hafenbetrieb und sonst. Hilfseinrichtungen der Schifffahrt .....	139.375	120.706	14.255	—	—	—	4.414	134.961
<i>Luftverkehr</i> .....	1,833.868	1,773.700	—	40.281	—	17.007	2.880	1,830.988
<i>Transport in Rohrleitungen, Spedition, übrige Hilfsdienste</i> .....	37,302.214	36,747.434	10.766	83.398	3.890	314.553	142.173	37,165.986
Spedition .....	23,111.723	22,806.798	3.776	19.722	3.452	183.536	94.439	23,023.229
Reise-, Verkehrsbüros und sonst. Hilfs- dienste .....	14,190.491	13,940.636	6.990	63.676	438	131.017	47.734	14,142.757
<i>Nachrichtenübermittlung</i> .....	13,565.687	12,327.063	40.163	9.508	668.582	111.915	408.456	13,162.368

<sup>1)</sup> Inklusive Erlöse aus Reparaturen und Instandhaltung.

## e) Bruttoproduktionswert, Vorleistungen, Nettoproduktionswert

Jahresende, Gruppen, Arten	Betriebe	Brutto- produktions- wert	Vorleistungen insgesamt	Lagerbestand insgesamt am Jahresende		Netto- produktions- wert
				1987	1988	
				in 1.000 Schilling		
<b>1988</b> .....	<b>3.300</b>	<b>67,154.064</b>	<b>43,160.595</b>	<b>1,118.351</b>	<b>1,747.059</b>	<b>23,993.469</b>
<i>Straßenverkehr</i> .....	2.732	12,089.167	4,504.908	40.648	592.745	7,584.259
Straßenbahn- und Autobuslinienverkehr .....	9	4,553.658	1,720.949	30.329	581.129	2,832.736
Taxi, Mietwagen und sonst. Personen- beförderung .....	2.092	1,220.584	544.778	3.482	3.306	675.806
Lastfuhrwerksverkehr .....	463	3,494.335	1,454.705	5.096	6.167	2,039.630
Hilfseinrichtung d. Straßenverkehrs .....	168	2,820.563	784.476	1.741	2.143	2,036.087
<i>Eisenbahn- und Seilbahnverkehr</i> .....	8	907.492	610.648	81.110	79.543	296.844
<i>Schifffahrt</i> .....	48	1,998.063	1,237.904	32.013	39.475	760.159
Schifffahrt .....	44	1,863.102	1,191.232	27.991	34.677	671.870
Hafenbetrieb und sonst. Hilfseinrichtungen der Schifffahrt .....	4	134.961	46.672	4.022	4.798	88.289
<i>Luftverkehr</i> .....	48	1,830.988	1,329.133	3	2	501.855
<i>Transport in Rohrleitungen, Spedition, übrige Hilfsdienste</i> .....	457	37,165.986	33,925.637	11.425	12.250	3,240.349
Spedition .....	130	23,023.229	20,789.447	9.587	5.936	2,233.782
Reise-, Verkehrsbüros und sonst. Hilfsdienste .....	327	14,142.757	13,136.190	1.838	6.314	1,006.567
<i>Nachrichtenübermittlung</i> .....	7	13,162.368	1,552.365	953.152	1,023.044	11,610.003



**Tab. 12.01**

**f) Investitionen**

Jahresende, Gruppen, Arten	Betriebe	Wert der durchgeführten Investitionen						
		zu- sammen	Grund- stücke, Alt- bauten	Neuinvestitionen			gering- wertige Wirt- schafts- güter	ge- brauchte Sach- anlagen
				Gebäude einschl. Instand- haltung	Maschinen- u. Ein- richtungen	Fahr- zeuge		
in 1.000 Schilling								
<b>1988</b> .....	<b>3.300</b>	<b>10,855.354</b>	<b>109.042</b>	<b>1,480.396</b>	<b>4,790.884</b>	<b>4,230.889</b>	<b>214.666</b>	<b>29.477</b>
<i>Straßenverkehr</i> .....	2.732	5,132.133	38.944	458.487	895.918	3,683.690	35.800	19.294
Straßenbahn- und Autobuslinien- verkehr .....	9	736.358	2.363	39.995	284.097	387.802	22.101	—
Taxi, Mietwagen und sonst. Personenbeförderung.....	2.092	159.975	456	12.030	10.633	132.610	2.725	1.521
Lastfuhrwerksverkehr .....	463	365.216	13.377	32.931	33.499	261.388	7.451	16.570
Hilfseinrichtung d. Straßenverkehrs..	168	3,870.584	22.748	373.531	567.689	2,901.890	3.523	1.203
<i>Eisenbahn- und Seilbahnverkehr</i> ..	8	409.912	5.751	149.703	165.275	84.884	4.299	—
<i>Schifffahrt</i> .....	48	117.396	110	2.502	9.375	103.513	1.896	—
Schifffahrt .....	44	113.033	110	2.502	6.005	102.785	1.631	—
Hafenbetrieb und sonst. Hilfsein- richtungen der Schifffahrt .....	4	4.363	—	—	3.370	728	265	—
<i>Luftverkehr</i> .....	48	16.153	—	273	2.825	12.696	359	—
<i>Transport in Rohrleitungen, Spedi- tion, übrige Hilfsdienste</i> .....	457	762.588	44.721	224.138	176.942	288.093	18.511	10.183
Spedition .....	130	410.206	27.711	198.645	111.451	51.355	13.774	7.270
Reise-, Verkehrsbüros und sonst. Hilfsdienste.....	327	352.382	17.010	25.493	65.491	236.738	4.737	2.913
<i>Nachrichtenübermittlung</i> .....	7	4,417.172	19.516	645.293	3,540.549	58.013	153.801	—

**g) Abschreibungen**

Jahresende, Gruppen, Arten	Betriebe	Normale Abschrei- bungen zusammen	davon				Vorzeitige Abschrei- bungen insgesamt
			Gebäude	Geräte, Maschinen, Ein- richtungen	Fahrzeuge	Gering- wertige Wirtschafts- güter	
		in 1.000 Schilling					
<b>1988</b> .....	<b>3.300</b>	<b>5,790.876</b>	<b>400.962</b>	<b>2,837.333</b>	<b>2,337.915</b>	<b>214.666</b>	<b>268.555</b>
<i>Straßenverkehr</i> .....	2.732	2,619.814	104.556	559.360	1,920.098	35.800	196.459
Straßenbahn- und Autobuslinienverkehr .....	9	754.570	51.759	227.139	453.571	22.101	207
Taxi, Mietwagen und sonst. Personenbeförderung.....	2.092	117.086	2.356	6.535	105.470	2.725	8.975
Lastfuhrwerksverkehr .....	463	223.748	10.322	25.886	180.089	7.451	27.102
Hilfseinrichtung d. Straßenverkehrs .....	168	1,524.410	40.119	299.800	1,180.968	3.523	160.175
<i>Eisenbahn- und Seilbahnverkehr</i> .....	8	195.545	73.528	48.207	69.511	4.299	7
<i>Schifffahrt</i> .....	48	207.050	5.393	7.801	191.960	1.896	—
Schifffahrt .....	44	203.618	5.393	5.058	191.536	1.631	—
Hafenbetrieb und sonst. Hilfseinrichtungen der Schifffahrt .....	4	3.432	—	2.743	424	265	—
<i>Luftverkehr</i> .....	48	15.609	98	2.675	12.477	359	287
<i>Transport in Rohrleitungen, Spedition, übrige Hilfsdienste</i> .....	457	258.957	50.500	109.989	79.957	18.511	43.852
Spedition.....	130	179.707	42.214	75.721	47.998	13.774	20.919
Reise-, Verkehrsbüros und sonst. Hilfsdienste.....	327	79.250	8.286	34.268	31.959	4.737	22.933
<i>Nachrichtenübermittlung</i> .....	7	2,493.901	166.887	2,109.301	63.912	153.801	27.950



## 12.02 Postverkehr

## A. Postämter, Postaufgabe- und Postabgabestellen, Postwertzeichenverkaufsstellen 1994

Bezeichnung	Zahl	Bezeichnung	Zahl
Ständige Postämter .....	128	Postwertzeichen-Verkaufsstellen insgesamt <sup>1)</sup> .....	1.671
davon für den gesamten Postdienst .....	22	Postämter .....	123
Aufgabepostämter .....	105	Sonstige .....	1.548
Sonstige .....	1	Briefmarkenautomaten .....	124
mit Postspar- und Postscheckdienst .....	128	Zustellbezirke .....	1.053
unmittelbar dem Giroverkehr der Nationalbank angeschlossen .....	1	Postämter mit Zustellung von	
Sonderpostämter .....	103	Briefen <sup>2)</sup> .....	22
Amtstage .....	241	Geld .....	22
Briefsammelbezirke .....	44	Paketen (bis 20 kg) .....	2
Briefkasten insgesamt .....	2.171	Postämter mit Schließfächern	
Briefkasten		Postämter .....	119
mit mehr als fünfmaliger Aushebung werktätlich .....	11	Schließfächer .....	17.526
mit fünfmaliger Aushebung werktätlich .....	295	Eisenbahnpostkurse ab Wien	
mit weniger als fünfmaliger Aushebung .....	1.865	Bahnpostkurse .....	16
		Gesamtpostkurse .....	3
		Postbeiwagenkurse .....	73
		Schaffnerkurse .....	54

<sup>1)</sup> Wert der abgegebenen Postwertzeichen: 1.368,703.041 S. – <sup>2)</sup> Darunter zweimal täglich: 1.  
Quelle: Post- und Telegraphendirektion für Wien, Niederösterreich und Burgenland.

## B. Postsendungen

## a) Nichtbescheinigte Briefsendungen

Jahr	Senderichtung	Insgesamt	in 1.000 Stück		
			Briefe	Postkarten	Drucksachen
1990 .....	Gesamtaufgabe Inland .....	837.269	<sup>1)</sup> —	<sup>1)</sup> —	<sup>1)</sup> —
1991 .....	Gesamtaufgabe Inland .....	1.262.026	151.942	44.438	85.298
1992 .....	Gesamtaufgabe Inland .....	1.421.890	668.007	36.789	<sup>1)</sup> —
1993 .....	Gesamtaufgabe Inland .....	950.207	<sup>1)</sup> —	198.816	<sup>1)</sup> —
1994 .....	Gesamtaufgabe Inland .....	1.403.969	389.171	195.650	<sup>1)</sup> —

Jahr	Senderichtung	Blinden- sendungen	in 1.000 Stück		
			Massen- sendungen mit allgemein gehaltener Anschrift	Massen- sendungen mit persönlicher Anschrift	Zeitungen und Zeitschriften (Pbb)
1990 .....	Gesamtaufgabe Inland .....	<sup>1)</sup> —	157.038	160.845	519.386
1991 .....	Gesamtaufgabe Inland .....	113	154.399	160.836	665.000
1992 .....	Gesamtaufgabe Inland .....	361	159.862	154.081	402.790
1993 .....	Gesamtaufgabe Inland .....	<sup>1)</sup> —	143.175	165.069	443.147
1994 .....	Gesamtaufgabe Inland .....	<sup>1)</sup> —	165.411	174.804	478.933

<sup>1)</sup> 1990, 1992, 1993 und 1994 nicht erfaßt.



Tab. 12.02

b) Sonstiger Postdienst

Jahr	Aufgabe						
	Flugpost-sendungen	Eingeschriebene Briefe	Wertbriefe	Pakete		Inlands-anweisungen und Nachnahme-Verrechnungs-postanweisungen	Auslandspost-anweisungen
				Pakete ohne Wertangabe	Wertpakete		
1990.....	7.442	11.328	60	13.750	156	263	240
1991.....	)—	11.484	51	11.795	163	251	236
1992.....	7.392	11.477	35	13.589	148	246	225
1993.....	7.354	11.410	37	13.018	125	245	224
1994.....	7.193	11.036	33	)—	)—	296	224

Jahr	Abgabe										
	Gewöhnliche Rück-schein-briefe	Einge-schrie-bene Brief-sendun-gen	Wert-briefe	Pakete		Inlands-postan-weisungen und Nach-nahme-verrech-nungspost-anweisun-gen	Auslands-postan-weisungen	Eingel. Nachnahme-sendungen		Einzahlung von	
				Pakete ohne Wert-angabe	Wert-pakete			Briefe	Pakete	Rundfunk-, Fernseh-/ Rundfunk-	Fern-melde-
einschl. eingeschr. Nachnahmesendungen											
1990.....	7.526	13.994	95	10.340	303	56	88	473	1.823	5.712	
1991.....	7.788	13.799	90	10.693	305	60	361	455	1.804	5.810	
1992.....	8.241	13.398	81	10.676	)—	107	136	471	1.065	1.836	
1993.....	8.791	13.926	81	10.524	1.023	141	623	500	1.073	1.814	
1994.....	8.912	13.750	83	)—	970	134	532	700	972	1.768	

) 1991, 1992 und 1994 nicht erfaßt.

c) Postaufträge, Postsparkassenverkehr

Jahr	Eingelante Postaufträge in 1.000 Stück	Postsparkassenverkehr bei den Postämtern			
		Spar- und Scheckverkehr		Sparverkehr	
		Einzahlungen	Auszahlungen	Einzahlungen	Auszahlungen
		Mio. S		1.000 Stück	
1990.....	215	43.914	24.966	)—	)—
1991.....	241	39.676	25.690	)—	)—
1992.....	255	39.449	26.837	408	512
1993.....	316	42.759	31.429	380	503
1994.....	)—	59.287	47.268	384	488

) 1990, 1991 und 1994 nicht erfaßt.

12.03 Telegraphenverkehr

Jahr	Telegraphen-stationen	Fernschreibmaschinen			Aufgegebene Telegramme in 1.000	
		zusammen	betrieben von		Inland	Ausland
			Post- u. Tel.-Verwaltung	Telex-teilnehmern <sup>1)</sup>		
1990.....	119	8.018	118	7.900	429	84
1991.....	119	7.134	118	7.016	411	75
1992.....	119	6.059	118	5.941	388	68
1993.....	119	5.097	118	4.979	392	54
1994.....	119	4.696	118	4.578	495	58

<sup>1)</sup> Anzahl der Telexteilnehmer in den Wiener Telexämtern.

Quelle: Post- und Telegraphendirektion für Wien, Niederösterreich und Burgenland.



## 12.04 Fernsprechverkehr

## a) Fernsprechnet

Jahr	Linienlänge in km				Adernlänge in 1.000 km			
	Vermittlungs- und Anschlußkabel	Weitverkehrskabel	Gesamtlänge	darunter Kabelleitungen	Vermittlungs- und Anschlußkabel	Weitverkehrskabel	Gesamtlänge	darunter Kabelleitungen
1990.....	13.242	552	13.794	13.794	7.001	71	7.072	7.072
1991.....	13.964	552	14.516	14.516	7.614	70	7.684	7.684
1992.....	15.299	554	15.853	15.853	9.155	79	9.234	9.234
1993.....	16.875	570	17.445	17.445	10.419	63	10.482	10.482
1994.....	17.486	570	18.056	18.056	10.761	63	10.824	10.824

Quelle: Post- und Telegraphendirektion für Wien, Niederösterreich und Burgenland.

## b) Sprechstellen und Apparate

Jahr	Fernsprechämter	Sprechstellen							Nebensstellen
		zusammen	Teilnehmerhauptstellen					insgesamt	
			insgesamt	Einzel-	Teil-	darunter öffentliche Sprechstellen			
				anschlüsse		insgesamt	Münzfernsprecher		
1990.....	41	1.341.752	931.677	367.541	564.136	6.444	5.901	543	410.075
1991.....	42	1.381.819	954.179	424.226	529.953	6.358	5.995	363	427.640
1992.....	43	1.426.084	973.063	493.629	479.434	6.407	6.069	338	453.021
1993.....	44	1.483.416	989.991	570.575	419.416	6.578	6.269	309	493.425
1994.....	44	1.516.267	1.005.326	680.820	324.506	6.753	6.454	299	510.941

Die Angaben beziehen sich auf das Ortsnetz Wien.

## c) Telefaxanschlüsse

Jahr	zusammen	bei Postämtern in Wien	bei Privaten
1991.....	13.092	49	13.043
1992.....	17.936	49	17.887
1993.....	19.477	83	19.394
1994.....	20.538	117	20.421

## 12.05 Österreichische Bundesbahnen

## a) Betriebsanlagen in Wien

Jahresende	Eigentumslänge in km			Betriebslänge in km			Bahnhöfe	Halte- und Ladestellen	
	zusammen	ingleisig	mehrgleisig	zusammen	Dieselbetrieb	elektrischer Betrieb		insgesamt	darunter unbesetzt
1990.....	181,89	69,25	112,64	176,82	16,51	160,31	32	39	34
1991.....	181,71	69,07	112,64	176,64	16,33	160,31	32	39	34
1992.....	182,65	70,01	112,64	177,57	16,33	161,24	32	38	33
1993.....	179,59	66,95	112,64	176,89	16,00	160,89	32	38	34
1994.....	181,54	68,33	113,21	178,84	17,35	161,49	31	34	31

Quelle: ÖBB, Fachstelle Betriebswirtschaft.

## b) Lokomotiven und Triebwagen

Jahresende	In Wien beheimatete				
	Elektrolokomotiven	Diesel-lokomotiven	Diesel-triebwagen	Elektro-triebwagen	Klein-lokomotiven
1990.....	171	106	36	152	1
1991.....	178	111	31	142	1
1992.....	180	112	28	142	1
1993.....	178	109	28	143	1
1994.....	177	108	30	144	1



Tab. 12.05

c) Personen- und Gepäckwagen

Jahresende	In Wien beheimatete									
	Wagen insgesamt	Personenwagen (mit)			Reisezuggepäckwagen (mit)			Schlaf- wagen	Salon- wagen	Buffet-, Speise- u. Restaurant-
		zu- sammen	2 Achsen	4 Achsen	zu- sammen	2 Achsen	4 Achsen			
1990 .....	1.613	1.377	—	1.377	151	16	135	22	2	61
1991 .....	1.651	1.455	—	1.455	103	14	89	22	2	69
1992 .....	1.693	1.493	—	1.493	107	14	93	22	2	69
1993 .....	1.677	1.486	—	1.486	90	3	87	27	2	72
1994 .....	1.121	938	—	938	80	3	77	27	2	74

d) Personenverkehr

Jahr, Bahnhof, Haltestelle	Verkaufte Karten	Bahnhof, Haltestelle	Verkaufte Karten	Bahnhof, Haltestelle	Verkaufte Karten
1990.....	<b>8,106.359</b>	Hetzendorf .....	29.124	Rennweg.....	285.396
1991.....	<b>7,447.502</b>	Hütteldorf .....	210.852	Simmering-Aspangbahnhof ....	11.268
1992.....	<b>8,904.929</b>	Inzersdorf-Metzgerwerke .....	1.008	Süßenbrunn .....	8.688
1993.....	<b>8,049.145</b>	Jedlersdorf-Jedlesee .....	6.276	Traisengasse.....	172.764
1994.....	<b>8,337.456</b>	Strebersdorf .....	19.836	Wien-Franz-Josefs-Bahnhof...	332.376
Speising .....	10.296	Klein-Schwechat .....	5.892	Wien-Mitte .....	872.076
Atzgersdorf-Mauer .....	66.876	Leopoldau .....	54.288	Wien-Nord .....	465.720
Floridsdorf, Strandbäder, Brünner Straße .....	547.380	Liesing .....	189.120	Wien-Südbahnhof.....	1,631.088
Heiligenstadt.....	784.548	Meidling .....	813.564	Wien-Westbahnhof.....	1,795.224
		Penzing.....	19.656	Zentralfriedhof .....	4.140

e) Güterverkehr

Jahr <sup>1)</sup>	Bezeichnung	Wagenladungen	
		Versand	Empfang
1990	Zahl der Sendungen .....	153.836	158.453
	Gewicht in Tonnen.....	3,488.825	3,470.376
1991	Zahl der Sendungen .....	143.798	166.438
	Gewicht in Tonnen.....	3,362.307	3,656.581
1992	Zahl der Sendungen .....	140.579	155.813
	Gewicht in Tonnen.....	3,377.552	3,336.084
1993	Zahl der Sendungen .....	147.349	159.195
	Gewicht in Tonnen.....	3,390.838	3,244.951
1994	Zahl der Sendungen .....	150.904	161.348
	Gewicht in Tonnen.....	3,750.305	3,358.177

<sup>1)</sup> Ohne Ergebnisse des Bahnhofs Groß-Schwechat.

f) Zugverkehr

Jahr	In Wien abgefertigte und angekommene Züge		
	Reisezüge	Güterzüge	zusammen
1990 .....	390.816	<sup>1)</sup> 136.324	527.140
1991 .....	398.129	<sup>1)</sup> 148.524	546.653
1992 .....	436.155	<sup>1)</sup> 167.312	603.467
1993 .....	430.407	<sup>1)</sup> 170.058	600.465
1994 .....	427.672	<sup>1)</sup> 172.083	599.755

<sup>1)</sup> Einschließlich der Dienstzüge.



## 12.06 Wiener Stadtwerke – Verkehrsbetriebe

## A. Straßenbahn und U-Bahn

## a) Betriebsanlagen

Jahresende, Jahr	Linien- länge	Betriebs- länge	Gleislänge						Gleis- aus- wechs- lungen	Schienen- aus- wechs- lungen
			zu- sam- men	Haupt- gleise	Neben- gleise	Bahnhof- gleise	Hallen- gleise	eigene Schlepp- gleise		
1990 .....	287,21	228,69	571,06	448,37	43,98	37,41	38,11	3,19	8,34	7,46
1991 .....	299,41	232,48	596,14	456,19	47,38	45,95	42,23	4,39	13,51	9,38
1992 .....	294,20	231,29	594,50	454,17	47,40	46,33	42,21	4,39	18,02	8,84
1993 .....	290,96	231,75	596,14	454,82	47,90	46,83	42,20	4,39	16,51	7,84
1994 .....	292,59	233,15	596,56	457,83	48,27	45,21	40,86	4,39	15,36	6,88
darunter in NÖ.....	0,13	0,13	0,26	0,26	0,00	0,00	0,00	0,00	0,00	0,00

Quelle: WStW – Wiener Linien, Betriebswirtschaftliche Abteilung.

## b) Fahrbetriebsmittel

Jahres- ende	Personenwagen						Lastwagen		Hilfs- fahrzeuge		An- hänge- schnee- pflüge
	Wagen			Plätze			Trieb- wagen	Anhänge- wagen	Trieb- wagen	Anhänge- wagen	
	Trieb- wagen	Anhänge- wagen	zu- sam- men	Sitz- plätze	Steh- plätze	zu- sam- men					
1990.....	847	514	1.361	59.702	162.720	222.422	50	57	55	98	45
1991.....	854	510	1.364	60.871	166.317	227.188	41	53	49	98	45
1992.....	864	507	1.371	61.662	<sup>1)</sup> 102.827	164.489	41	52	48	98	45
1993.....	896	497	1.393	63.942	107.785	171.727	41	49	47	98	43
1994.....	918	494	1.412	65.918	112.112	178.030	41	48	48	98	43

<sup>1)</sup> Neubewertung der Stehplätze: bis 1991: 0,15 m<sup>2</sup>/Person; ab 1992: 0,25 m<sup>2</sup>/Person.

## c) Fahrleistungen

Jahr	Wagennutzleistung in Kilometer <sup>1)</sup>						Strom- verbrauch in kWh <sup>2)</sup>
	Personenverkehr			Wagennutz- kilometer auf einen Betriebs- kilometer täglich	Lasten- verkehr	zusammen	
	Triebwagen	Anhänge- wagen	insgesamt				
1990.....	41,298.846	21,524.014	62,822.860	753	67.897	62,890.757	221,848.801
1991.....	44,086.944	22,554.462	66,641.406	785	58.146	66,699.552	256,412.296
1992.....	46,309.394	23,310.026	69,619.420	822	41.840	69,661.260	260,914.372
1993.....	46,829.032	22,395.161	69,224.193	818	86.948	69,311.141	263,488.607
1994.....	48,988.271	21,768.783	70,757.054	831	46.336	70,803.390	263,497.818

<sup>1)</sup> Bezieht sich nur auf den Personenverkehr. – <sup>2)</sup> Einschließlich der Regieleistungen.



Tab. 12.06

d) Beförderung

Jahr	Beförderungsfälle				Beförderungsfälle auf einen		Lastenverkehr Beförderung
	Einzel-fahrscheine	mit Zeitkarten	gegen Pauschal-vergütung	Beförderungsfälle zusammen	Betriebs-kilometer täglich	Wagennutz-kilometer	Güter in Tonnen
1990 .....	37,368.870	430,601.732	19,785.121	487,755.723	5.843	7,76	11.377
1991 .....	38,762.582	435,053.620	19,098.938	492,915.140	5.809	7,40	9.682
1992 .....	37,505.275	450,644.892	18,146.977	506,297.144	5.981	7,27	9.762
1993 .....	36,668.485	475,508.697	19,000.277	531,177.459	6.280	7,67	12.923
1994 .....	35,434.423	494,143.666	19,069.934	548,648.023	6.447	7,75	10.922

B. Autobusbetrieb

Jahr	Linien	Linienlänge in km		Halte-stellen	Wagenstand		Beförde-rungs-fälle	Wagen-nutzlei-stung in km	Beförde-rungs-fälle auf einen Wagennutz-kilometer	Treibstoff-verbrauch in Liter <sup>1)</sup>
		bei Tag	bei Nacht		Zahl	Plätze				
1990 .....	71	393,44	181,39	1.772	525	57.179	124,091.276	26,533.393	4,68	19,476.687
1991 .....	73	408,76	181,39	1.831	510	54.806	118,415.333	27,385.127	4,32	19,926.162
1992 .....	74	408,86	181,39	1.849	516	<sup>2)</sup> 39.918	120,454.410	27,664.398	4,35	20,478.753
1993 .....	74	415,79	181,39	1.868	504	38.723	123,924.999	28,198.490	4,39	20,699.192
1994 .....	75	416,66	200,25	1.947	502	39.121	120,343.409	28,571.402	4,21	21,327.593

<sup>1)</sup> Einschließlich der Regieleistungen. – <sup>2)</sup> Neubewertung der Stehplätze: bisher: 0,15 m<sup>2</sup>/Person; ab 1992: 0,25 m<sup>2</sup>/Person.

12.07 Von Wien ausgehende Autobuslinien der Postverwaltung und der Bundesbahnen

Jahresende, Jahr	Anzahl der Linien	Linienlänge in km	Zahl der in Betrieb stehenden Autobusse	Beförderte Personen	Betriebs-einnahmen pro Fahrgast in S	Wagennutz-leistung in km
1990 .....	66	5.536	378	29,180.116	10,70	19,461.350
1991 .....	67	5.763	377	29,270.590	10,77	19,837.405
1992 .....	68	5.803	386	24,247.037	.	.
1993 .....	68	5.879	185	31,118.938	.	20,323.641
1994 .....	68	5.879	185	30,462.021	.	19,816.192

Quelle: Post- und Telegraphendirektion für Wien, Niederösterreich und Burgenland und der Generaldirektion der Österreichischen Bundesbahnen.

12.08 Verkehrsverbund Ost-Region (VOR)

Jahr	Beförderungsfälle nach Fahrausweiskategorien				
	Zeitkarten	Schülerkarten <sup>1)</sup>	„allgem. Fahrkarten“	Sonstige Fahrkarten <sup>2)</sup>	zusammen
1990 .....	453,918.205	162,304.652	50,153.426	13,131.899	679,508.182
1991 .....	453,957.586	164,614.026	45,531.142	20,894.956	684,997.710
1992 .....	466,430.031	166,438.360	44,745.064	19,394.317	697,007.772
1993 .....	483,640.062	177,522.616	46,156.965	16,891.795	724,211.438
1994 .....	500,228.134	180,012.918	43,479.565	17,360.378	741,080.995

<sup>1)</sup> Ab September 1992 enthält diese Rubrik ebenfalls Beförderungsfälle auf Grund der Lehrlingsfreifahrt. – <sup>2)</sup> Arbeitslosenfahrscheine, Fahrscheine der Jugendfürsorge, der Präsenzdienersowie der Pensionisten auf Grund des Sozialpasses.  
Quelle: Verkehrsverbund Ost-Region.



## 12.09 Kraftfahrzeugbestand

## a) Gesamtübersicht

Jahresende	Zum Verkehr zugelassene <sup>1)</sup>						
	Personenkraftwagen		Omni- busse	Lastkraftwagen		Zug- maschinen	sonstige Kraftfahrzeuge
	insgesamt	darunter Autotaxi		insgesamt	darunter Tankwagen		
1990.....	546.945	4.131	3.802	55.334	151	2.888	3.937
1991.....	559.382	4.326	3.794	56.702	141	2.994	4.215
1992.....	571.489	4.657	3.842	57.646	135	3.041	4.519
1993.....	579.994	4.828	3.854	57.819	119	3.051	4.763
1994.....	585.667	4.795	3.846	57.935	113	3.111	4.863

Jahresende	Zum Verkehr zugelassene <sup>1)</sup>					Motorboote
	Krafträder			Kraftfahrzeuge zusammen	Anhänger	
	insgesamt	Motorräder <sup>2)</sup>	Motorfahrräder			
1990.....	41.765	18.291	23.474	654.671	32.625	9.980
1991.....	40.763	19.056	31.707	667.850	33.168	10.069
1992.....	41.860	20.877	20.983	682.397	33.739	10.389
1993.....	43.128	22.626	20.502	692.609	34.180	<sup>3)</sup> 2.079
1994.....	44.179	24.404	19.775	699.601	34.781	3.028

<sup>1)</sup> In den Angaben sind auch die Kraftfahrzeuge der Post und der Bundesbahnen enthalten. – <sup>2)</sup> Einschließlich Motorräder mit Beiwagen, Motordreiräder, Invalidendreiräder, Kleinmotorräder und Leichtmotorräder. – <sup>3)</sup> Zulassungen sind ex lege per 31. 12. 1993 erloschen.  
Quelle: ÖSTAT – „Bestandsstatistik der Kraftfahrzeuge“.

## b) Kraftfahrzeuge nach Antriebsart und Erzeugerland

Antriebsart	Kraftfahrzeuge am Jahresende 1994						
	Personen- kraftwagen <sup>1)</sup>	Omnibusse	Last- kraftwagen	Zug- maschinen	Sonstige Kraftfahrzeuge	Kraft- räder	zusammen
Benzin.....	482.055	2	12.523	20	856	44.163	539.619
Diesel.....	103.587	3.844	43.399	3.084	3.992	—	157.906
Gas.....	—	—	—	—	—	—	—
Elektro.....	25	—	13	7	15	16	76
<b>Zusammen</b> .....	<b>585.667</b>	<b>3.846</b>	<b>55.935</b>	<b>3.111</b>	<b>4.863</b>	<b>44.179</b>	<b>697.601</b>

<sup>1)</sup> Der Anteil der KAT-Benzin-PKW beträgt 275.670, einschließlich Kombi.

Erzeugerland	Kraftfahrzeuge am Jahresende 1994						
	Personen- kraft- wagen <sup>1)</sup>	Omnibusse	Lastkraft- wagen	Zug- maschinen	Sonstige Kraft- fahrzeuge <sup>2)</sup>	Kraft- räder <sup>3)</sup>	zusammen
Österreich.....	942	2.965	3.826	1.094	542	12.488	21.857
Deutschland.....	301.525	871	30.650	1.007	2.465	3.251	339.769
Frankreich.....	64.814	—	6.863	34	328	442	72.481
Großbritannien.....	10.228	—	1.177	202	382	259	12.248
Italien.....	26.004	6	3.489	211	836	6.505	37.051
Japan.....	150.006	—	8.219	195	113	18.890	177.423
Schweden.....	9.689	4	660	257	31	33	10.674
Spanien.....	3.587	—	1.412	—	21	601	5.621
Tschechische Republik.....	1.340	—	94	23	5	400	1.862
Russische Föderation.....	3.477	—	23	2	2	29	3.533
USA.....	8.758	—	1.162	5	97	673	10.695
Andere und unbekannte Erzeugerländer.....	5.297	—	360	81	41	608	6.387
<b>Zusammen</b> .....	<b>585.667</b>	<b>3.846</b>	<b>57.935</b>	<b>3.111</b>	<b>4.863</b>	<b>44.179</b>	<b>699.601</b>

<sup>1)</sup> Einschließlich Kombi. – <sup>2)</sup> Darunter 533 Baumaschinen, 707 selbstfahrende Arbeitsmaschinen und Mobilkräne und 44 Erntemaschinen. –

<sup>3)</sup> Einschließlich Motorräder, Motorfahrräder, Motorräder mit Beiwagen, Motordreiräder, Invalidendreiräder, Kleinmotorräder und Leichtmotorräder.



Tab. 12.09

c) Personenkraftwagen und Omnibusse nach dem Gesamthubraum

Bezeichnung	Kraftfahrzeuge am Jahresende 1994 mit einem Gesamthubraum von ... cm <sup>3</sup>											zusammen
	bis 1.000	1.001 bis 1.500	1.501 bis 2.000	2.001 bis 2.500	2.501 bis 3.000	3.001 bis 3.500	3.501 bis 4.000	4.001 bis 4.999	5.000 bis 5.999	6.000 bis 6.999	7.000 und mehr	
Personenkraftwagen <sup>1)</sup>	25.481	175.411	297.344	54.073	21.393	4.718	3.024	2.520	1.299	286	93	<sup>2)</sup> 585.642
Darunter Autotaxi ....	1	17	3.525	974	175	59	5	28	4	7	—	4.795
Omnibusse.....	—	—	4	73	6	—	25	5	27	221	3.485	3.846

<sup>1)</sup> Einschließlich Kombi. — <sup>2)</sup> Außerdem 25 Elektro-Kfz.

d) Kraftfahrzeuge nach Bezirken

Bezirk <sup>1)</sup>	Kraftfahrzeuge am Jahresende 1994							Anhänger
	zusammen	Personenkraftwagen (einschl. Autotaxi)	Omnibusse	Lastkraftwagen	Zugmaschinen und Traktoren	Sonstige Kraftfahrzeuge	Krafträder	
1. ....	21.343	16.541	322	3.278	138	279	785	1.140
2. ....	32.864	28.360	15	2.225	56	179	2.029	1.419
3. ....	38.218	32.038	39	3.613	191	368	1.969	2.042
4. ....	15.408	12.386	533	1.374	96	241	778	909
5. ....	20.235	16.735	7	1.893	237	217	1.146	992
6. ....	12.902	10.657	3	1.302	35	110	795	560
7. ....	12.543	10.530	3	1.129	27	85	769	491
8. ....	9.419	8.050	13	705	11	46	594	346
9. ....	17.609	14.994	7	1.447	24	91	1.046	735
10. ....	61.935	53.674	25	3.998	170	305	3.763	2.524
11. ....	31.407	26.404	4	2.444	250	181	2.124	1.710
12. ....	33.259	28.354	33	2.684	103	140	1.945	1.499
13. ....	24.102	21.304	4	1.054	53	168	1.519	1.071
14. ....	34.381	29.799	15	2.107	90	207	2.163	1.589
15. ....	26.299	22.371	4	2.051	69	191	1.613	1.163
16. ....	34.652	29.628	4	2.488	67	184	2.281	1.454
17. ....	20.451	17.486	6	1.502	45	128	1.284	818
18. ....	19.867	17.302	12	1.144	30	86	1.293	779
19. ....	30.765	27.127	6	1.512	145	125	1.850	1.402
20. ....	26.353	22.879	363	1.458	32	102	1.519	1.116
21. ....	54.755	47.613	27	3.018	349	328	3.420	3.345
22. ....	54.195	46.796	10	2.656	473	383	3.877	3.455
23. ....	46.705	38.813	102	4.392	309	403	2.686	2.754
Polizei, Gend., Zollwache	4.900	3.830	59	228	27	10	746	131
Post.....	12.301	1.205	1.462	7.309	34	288	2.003	720
Bundesbahnen.....	2.733	791	768	924	50	18	182	617
<b>Wien.....</b>	<b>699.601</b>	<b>585.667</b>	<b>3.846</b>	<b>57.935</b>	<b>3.111</b>	<b>4.863</b>	<b>44.179</b>	<b>34.781</b>

<sup>1)</sup> Wohnsitz des Besitzers, bei Betriebsfahrzeugen Standort des Betriebes.

12.10 Zulassungen von Kraftfahrzeugen

a) Zulassungen von fabriksneuen Kraftfahrzeugen

Jahr, Monat	Kraftfahrzeuge								Anhänger
	zusammen	Personenkraftwagen insgesamt	Omnibusse	Lastkraftwagen	Zugmaschinen	Sonstige Kraftfahrzeuge <sup>1)</sup>	Krafträder		
							Motorfahrräder	Motorräder	
1990 .....	73.340	62.657	285	6.561	258	356	1.124	2.099	1.903
1991 .....	77.064	66.056	244	6.998	258	353	893	2.262	1.749
1992 .....	78.736	68.064	266	6.173	246	335	961	2.691	1.900
1993 .....	70.000	59.102	306	5.954	176	314	1.209	2.939	1.831
1994 .....	65.938	55.622	304	5.638	200	265	799	3.110	1.957
Jänner.....	5.165	4.624	16	414	25	15	21	50	89
Februar.....	4.657	4.017	43	440	12	25	23	97	95
März.....	7.746	6.371	48	568	35	28	87	609	214
April.....	6.754	5.654	16	399	14	46	90	535	222
Mai.....	6.460	5.407	15	454	14	27	90	453	234
Juni.....	6.761	5.736	31	470	14	25	95	390	250
Juli.....	6.972	5.825	34	450	7	25	147	484	236
August.....	4.511	3.606	14	560	10	13	100	208	132
September.....	4.890	4.109	19	493	14	5	71	179	149
Oktober.....	4.816	4.241	17	431	15	13	40	59	122
November.....	4.482	3.807	24	559	16	17	24	35	127
Dezember.....	2.724	2.225	27	400	24	26	11	11	87

<sup>1)</sup> Einschließlich selbstfahrende Arbeitsmaschinen.

Quelle: ÖSTAT – „Monatliche Kraftfahrzeug-Zulassungsstatistik“.



## b) Anmeldungen von gebrauchten Kraftfahrzeugen

Jahr, Monat	Kraftfahrzeuge								An- hänger
	zu- sammen	Personen- kraft- wagen insgesamt	Omni- busse	Last- kraft- wagen	Zug- maschinen	Sonstige Kraft- fahr- zeuge <sup>1)</sup>	Krafträder		
							Motor- fahrräder	Motor- räder	
1990.....	152.212	132.091	129	8.320	306	898	4.444	6.024	1.881
1991.....	141.511	123.525	86	7.017	331	786	3.834	5.932	1.590
1992.....	140.365	122.059	108	7.493	251	749	3.588	6.117	1.617
1993.....	133.928	116.873	74	6.999	226	683	3.114	5.959	1.509
1994.....	140.297	122.101	110	7.434	292	684	3.196	6.480	1.681
Jänner.....	9.180	8.300	6	570	17	36	122	129	95
Februar.....	9.936	8.883	6	580	25	49	151	242	99
März.....	13.951	11.774	12	695	36	62	297	1.075	156
April.....	12.474	10.396	9	618	21	73	379	978	166
Mai.....	12.677	10.652	11	608	24	67	380	935	168
Juni.....	13.198	11.279	11	652	25	66	407	758	182
Juli.....	15.226	13.066	22	671	28	81	461	897	226
August.....	11.054	9.537	7	580	14	59	304	553	133
September.....	11.910	10.421	5	637	28	50	306	463	127
Oktober.....	10.704	9.642	8	579	30	42	167	236	118
November.....	10.326	9.387	4	601	25	54	124	131	100
Dezember.....	9.661	8.764	9	643	19	45	98	83	111

<sup>1)</sup> Einschließlich selbstfahrende Arbeitsmaschinen.

## 12.11 Donauschifffahrt

## a) Personenverkehr

Jahr	Fahrgäste						
	angekommen		abgereist		Rundfahrten	zusammen	darunter Sonder- fahrten
	Talfahrt	Bergfahrt	Talfahrt	Bergfahrt			
1990.....	34.033	13.548	27.233	23.564	70.326	168.704	47.355
1991.....	33.273	17.484	23.154	25.394	64.545	163.850	54.616
1992.....	41.482	16.567	22.188	31.509	73.831	185.577	59.748
1993.....	25.438	27.315	36.975	18.749	64.918	173.395	78.344
1994.....	24.290	33.135	39.854	16.141	55.718	169.138	69.249

Quelle: Erste Donau-Dampfschiffahrts-Gesellschaft.

## b) Hafenumschlag

Jahr, Warengruppe	Hafenumschlag in t			Warengruppe	Hafenumschlag in t		
	eingeladen	ausgeladen	zusammen		eingeladen	ausgeladen	zusammen
1990.....	664.792	826.214	1.491.006	Erze aus Nichteisenmetallen	—	728	728
1991.....	663.973	661.300	1.325.273	Andere Rohstoffe (Roh- materialien).....	107	1.868	1.975
1992.....	552.568	510.139	1.062.707	Feste Brennstoffe.....	—	78.588	78.588
1993.....	434.813	474.654	909.467	Erdöle und -produkte, Gas.	253.626	364.787	618.413
1994.....	289.881	657.013	946.894	Teer aus Kohle u. Naturgas	—	—	—
Getreide.....	2.280	24.678	26.958	Chemikalien.....	4.398	275	4.673
Frischobst und Gemüse.....	—	—	—	Kalk, Zement und andere mineralische Waren.....	—	90.148	90.148
Andere Nahrungsmittel, Getränke, Tabak.....	6.097	741	6.838	Metalle.....	4.625	30.592	35.217
Samen, Ölnüsse, Öle, Fette...	14.867	—	14.867	Metallwaren.....	264	—	264
Holz, Kork.....	365	60	425	Maschinen, Transport- einrichtungen.....	2.076	9.288	11.364
Düngemittel.....	—	791	791	Fertige Erzeugnisse.....	1.130	449	1.579
Mineralische Stoffe, aus- genommen Erze.....	46	44.676	44.722	Sonstige Waren.....	—	—	—
Eisenerz, Schrott.....	—	9.344	9.344				

Quelle: ÖSTAT – Binnenschifffahrt.



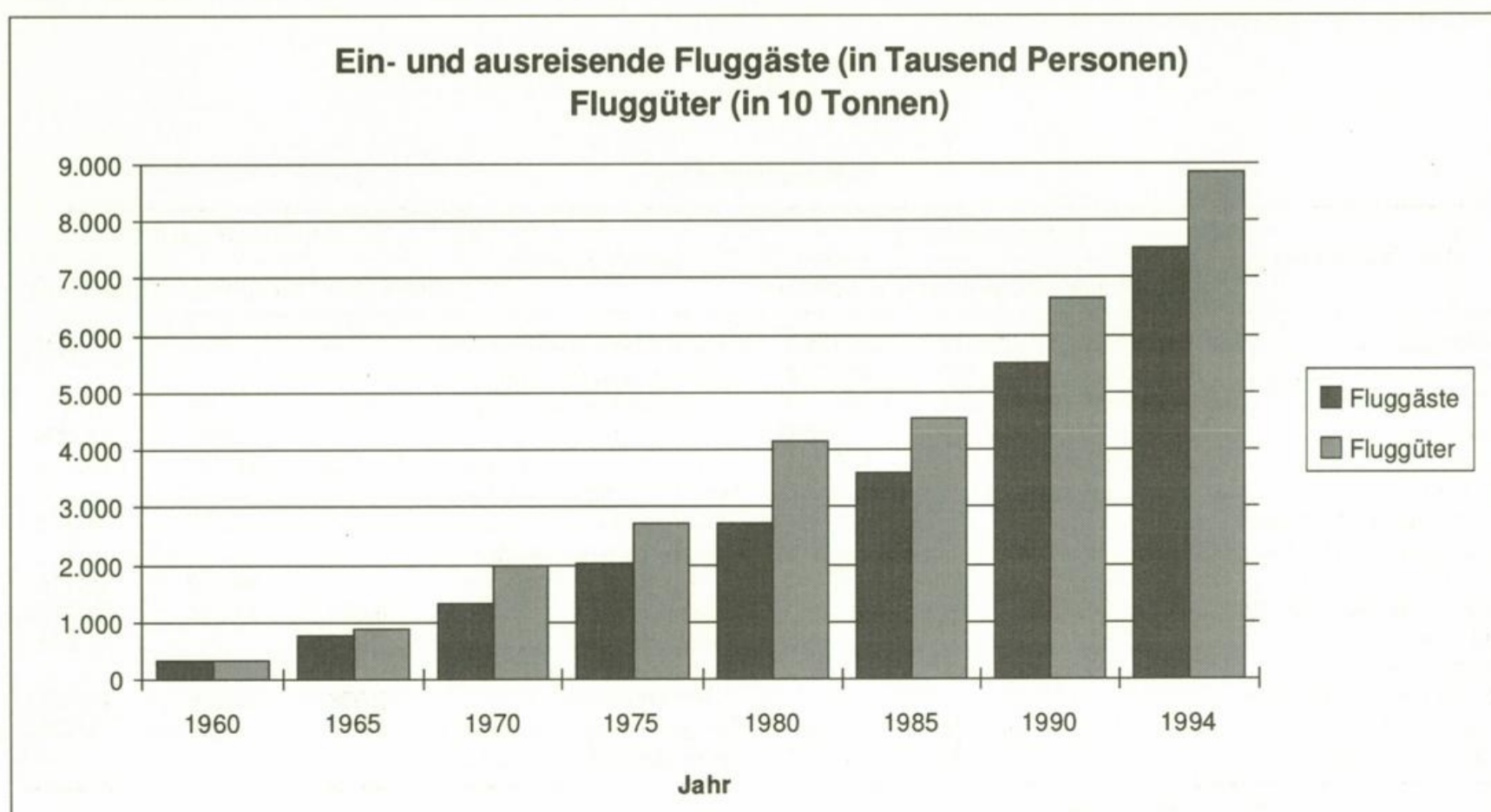
Tab. 12.12

12.12 Flugverkehr

a) Fluggäste und Fluggüter nach Monaten (einschließlich internationalen Charterverkehrs)

Jahr, Monat	Landungen	Abflüge	Fluggäste			Fluggüter in Kilogramm		
	von Zivilflugzeugen		ein-reisende	aus-reisende	zusammen	Fracht	Post	zu-sammen
1990.....	39.918	39.905	2,760.083	2,734.721	5,494.804	59,917.400	6,733.595	66,650.995
1991.....	45.696	45.687	2,799.357	2,786.349	5,585.706	62,836.332	6,785.105	69,621.437
1992.....	53.351	53.335	3,320.474	3,299.389	6,619.863	67,933.390	7,252.671	75,186.061
1993.....	58.581	58.580	3,504.642	3,496.021	7,000.663	71,083.354	6,531.625	77,614.979
1994.....	63.668	63.667	3,761.125	3,760.105	<sup>1)</sup> 7,521.230	82,539.412	6,104.279	<sup>1)</sup> 88,643.691
Jänner.....	4.627	4.630	232.370	221.746	454.116	5,782.369	510.200	6,292.569
Februar.....	4.367	4.369	225.010	224.989	449.999	6,046.403	480.907	6,527.310
März.....	4.981	4.979	272.555	281.132	553.687	7,294.805	563.737	7,858.542
April.....	5.149	5.148	301.989	282.324	584.313	6,634.421	492.222	7,126.643
Mai.....	5.638	5.631	333.957	347.030	680.987	6,587.162	476.912	7,064.074
Juni.....	5.669	5.670	354.083	362.841	716.924	6,618.391	459.938	7,078.329
Juli.....	5.890	5.892	377.801	424.444	802.245	6,505.440	473.537	6,978.977
August.....	5.802	5.801	401.340	371.741	773.081	6,334.560	460.543	6,795.103
September.....	5.723	5.722	392.259	366.078	758.337	7,247.482	499.878	7,747.360
Oktober.....	5.518	5.517	345.634	345.164	690.798	7,761.054	512.748	8,273.802
November.....	5.215	5.214	273.571	264.428	537.999	7,655.389	525.224	8,180.613
Dezember.....	5.089	5.094	250.556	268.188	518.744	8,071.936	648.433	8,720.369

<sup>1)</sup> Außerdem im Transitverkehr 205.304 Fluggäste, 8,791.803 kg Fracht und 370.991 kg Post.  
Quelle: ÖSTAT – Kommerzieller Luftverkehr.





## b) Streckenverkehr im planmäßigen Luftverkehr

Strecke	Zahl der			Strecken- aus- lastung %	beförderte		Zahl der			Strecken- aus- lastung %	beförderte	
	Flüge von Wien	angebo- tenen Sitz- plätze	beförder- ten Pas- sagiere		Fracht	Post	Flüge nach Wien	angebo- tenen Sitz- plätze	beförder- ten Pas- sagiere		Fracht	Post
1990 .....	50.954	5.145.740	2.677.341	52	24.248	3.098	50.950	5.190.776	2.697.010	52	33.708	3.850
1991 .....	58.402	5.649.114	2.754.628	49	26.057	3.162	58.389	5.662.177	2.765.413	49	35.121	3.868
1992 .....	68.196	6.333.526	3.210.686	51	29.409	3.414	68.220	6.344.939	3.224.122	51	38.325	4.201
1993 .....	76.491	6.699.616	3.436.451	51	31.193	3.035	76.516	6.714.240	3.442.962	51	38.437	3.833
1994 .....	82.579	7.105.739	3.761.851	53	37.714	2.917	82.389	7.112.636	3.760.571	53	41.488	3.552
<b>Internationale Flüge</b> .....	56.965	5.876.278	3.167.421	54	36.884	2.744	56.776	5.880.586	3.168.392	54	38.765	3.393
davon												
Österreich .....	6.372	310.790	172.907	56	1)692	1)112	6.458	326.231	185.946	57	1)329	1)6
Altenrhein .....	784	29.518	17.495	59	10	—	786	29.383	17.625	60	32	—
Amman .....	274	42.015	19.056	45	335	27	276	43.277	20.293	47	609	9
Amsterdam .....	1.653	227.870	134.482	59	845	131	2.022	271.234	133.428	49	1.392	521
Ankara .....	203	27.549	15.266	55	53	2	187	25.463	12.797	50	46	2
Athen .....	877	142.791	72.688	51	1.619	29	891	144.027	79.192	55	1.527	44
Bangkok .....	262	81.063	56.306	69	2.879	16	292	88.991	55.687	63	2.098	10
Barcelona .....	507	39.475	27.146	69	32	4	493	37.882	24.174	64	52	10
Basel .....	611	20.320	10.461	51	10	—	616	20.472	10.792	53	8	8
Beirut .....	125	17.132	11.040	64	141	21	132	18.022	11.886	66	79	3
Berlin .....	1.579	127.241	63.798	50	121	2	1.579	127.154	62.687	49	74	14
Bern .....	300	9.210	3.610	39	—	—	295	9.099	3.225	35	—	—
Bologna .....	111	5.502	4.147	75	1	—	110	5.452	4.158	76	—	—
Brüssel .....	1.734	175.703	77.736	44	1.044	98	1.786	176.506	77.539	44	2.470	177
Budapest .....	1.911	122.206	41.919	34	170	17	1.544	80.101	40.077	50	41	4
Bukarest .....	925	117.448	40.107	34	909	151	922	116.974	40.665	35	218	10
Casablanca .....	52	8.329	5.595	67	10	—	52	8.250	5.590	68	28	1
Damaskus .....	102	13.988	8.171	58	82	23	96	13.270	8.036	61	96	1
Dresden .....	177	8.341	3.195	38	2	—	151	7.106	2.584	36	1	—
Dubai .....	62	3.456	1.311	38	2.682	—	61	16.166	4.265	26	228	2
Düsseldorf .....	1.137	107.832	66.562	62	358	5	1.137	108.155	65.941	61	602	52
Eilath .....	22	4.325	3.259	75	—	—	21	4.177	2.834	68	—	1
Er Riad .....	104	18.160	7.294	40	394	11	104	18.188	9.006	50	162	1
Frankfurt .....	3.125	480.012	254.715	53	2.057	206	3.064	468.699	249.394	53	4.345	428
Genf .....	1.355	135.762	50.461	37	541	30	1.354	135.084	49.454	37	472	88
Hamburg .....	1.259	83.080	49.499	60	218	4	1.257	82.770	46.843	57	198	68
Hannover .....	604	31.343	12.111	39	6	3	603	31.112	14.676	47	6	14
Helsinki .....	246	33.747	19.005	56	120	71	247	33.748	19.306	57	188	47
Istanbul .....	814	110.232	59.973	54	704	43	821	111.010	63.701	57	1.174	29
Izmir .....	137	18.077	9.953	55	103	—	139	18.524	10.676	58	240	1
Köln .....	871	43.370	19.226	44	20	—	874	43.440	19.996	46	31	—
Kairo .....	158	21.796	14.073	65	81	12	159	22.209	14.658	66	208	4
Kiew .....	461	60.621	29.646	49	631	21	458	60.255	28.597	47	46	5
Kopenhagen .....	1.231	157.425	90.506	57	969	106	953	131.654	78.648	60	722	283
Kuala Lumpur .....	92	34.818	13.424	39	1.106	—	92	34.841	12.943	37	650	3
Larnaca .....	310	46.374	29.254	63	283	44	227	32.370	25.975	80	280	4
Lissabon .....	103	12.829	8.245	64	37	5	103	12.833	8.164	64	85	4
Ljubljana .....	381	18.459	8.894	48	77	18	381	18.629	10.747	58	28	1
London .....	3.180	499.547	342.926	69	1.643	375	3.182	500.969	344.715	69	2.430	622
Madrid .....	719	68.064	42.196	62	284	26	727	69.098	40.896	59	256	15
Mailand .....	722	103.931	49.570	48	259	24	712	101.474	58.078	57	739	56
Malta .....	188	24.123	14.453	60	95	3	188	24.154	15.578	64	135	3
Manchester .....	225	11.347	4.535	40	2	—	226	11.810	5.834	49	2	2
Minsk .....	239	25.027	11.227	45	341	15	238	24.916	10.632	43	62	1
Monastir .....	76	10.300	6.948	67	4	—	76	10.298	6.500	63	10	1
Moskau .....	887	133.127	91.253	69	1.777	86	887	133.440	92.545	69	221	34
München .....	2.582	257.036	106.903	42	1.583	34	2.586	257.535	106.283	41	1.388	62
Nairobi .....	106	21.075	15.680	74	641	14	107	22.453	16.821	75	849	2
New York .....	483	92.281	67.051	73	2.037	201	484	90.202	65.701	73	2.571	99
Nizza .....	128	14.620	7.760	53	39	—	133	15.190	7.907	52	5	—
Nürnberg .....	525	16.464	8.622	52	516	—	341	16.267	6.436	40	8	—
Odessa .....	103	13.050	7.985	61	130	—	103	13.050	7.817	60	5	—
Paris .....	2.234	286.775	174.864	61	1.386	94	2.229	284.346	169.709	60	1.344	114
Prag .....	1.552	74.742	38.350	51	146	26	1.556	74.755	41.219	55	65	12
Riga .....	104	7.404	2.708	37	15	—	104	7.404	2.677	36	1	1
Rom .....	829	123.055	62.923	51	435	61	856	129.198	61.636	48	892	106
Saloniki .....	375	49.701	30.630	62	202	17	374	49.721	31.134	63	731	1
Sharja .....	40	8.560	4.054	47	100	—	40	8.560	3.907	46	113	2
Skopje .....	87	10.908	5.251	48	39	—	88	11.080	6.310	57	7	—
Sofia .....	691	91.016	37.006	41	926	153	688	90.646	36.110	40	461	17
St. Petersburg .....	335	43.047	14.678	34	456	1	341	43.932	15.386	35	2	2
Stockholm .....	769	70.604	40.099	57	235	27	1.032	93.755	46.220	49	130	115
Straßburg .....	261	7.599	4.302	57	2	5	254	7.387	3.948	53	6	2
Stuttgart .....	1.515	75.169	37.696	50	49	5	1.514	74.978	36.858	49	129	17
Teheran .....	157	35.349	15.446	44	317	20	157	35.349	16.753	47	793	22
Tel Aviv .....	465	68.124	44.087	65	380	121	460	67.798	45.390	67	914	34
Timisoara .....	194	9.403	4.861	52	38	—	194	9.433	4.854	51	15	—
Tirana .....	243	20.003	9.901	49	145	19	243	20.103	10.895	54	20	—
Toronto .....	30	6.357	5.344	84	83	—	30	5.964	4.654	78	109	1
Tunis .....	112	18.261	12.806	70	18	3	113	18.759	12.585	67	113	3
Turin .....	270	29.425	11.313	38	38	—	278	30.752	11.479	37	119	1
Venedig .....	726	35.985	24.117	67	31	—	718	35.242	24.605	70	66	—
Vilnius .....	94	10.388	3.227	31	149	1	94	10.388	2.895	28	2	—
Warschau .....	814	102.372	53.434	52	446	29	815	102.376	44.471	43	240	27
Zagreb .....	683	31.652	18.703	59	31	5	683	31.609	20.818	66	32	3
Zürich .....	2.557	353.030	176.423	50	2.036	160	2.546	347.632	175.320	50	4.779	157
Sonstige .....	634	69.148	25.553	37	488	7	636	65.805	20.611	31	236	4
Graz .....	5.244	262.481	129.546	49	261	11	5.222	261.795	128.604	49	698	17
Innsbruck .....	5.204	239.473	124.672	52	305	89	5.207	241.516	121.803	50	588	73
Klagenfurt .....	3.166	138.295	79.403	57	68	4	3.179	138.939	80.234	58	160	6
Linz .....	5.005	247.135	104.767	42	143	4	5.008	247.609	105.091	42	839	19
Salzburg .....	6.995	342.077	156.042	46	53	65	6.997	342.191	156.447	46	438	44

1) Ohne Transit. – Der Flughafen Schwechat wird von 61 Fluglinien befliegen.



Tab. 12.13

12.13 Verkehrszählungen 1990

a) Bundesstraßen

Bezirk, Zählstelle	Richtung nach	Durchschnittliche Zahl von Kraftfahrzeugen in 24 Stunden								
		Ein- spurige Fahr- zeuge	Pkw <sup>1)</sup>	Omni- busse	Liefer- fahr- zeuge <sup>2)</sup>	Lkw ohne An- hänger	Lkw mit An- hänger	Son- stiger Güter- verkehr	Spe- zial- fahr- zeuge	Zu- sam- men
2. Bezirk										
Handelskai bei Holubstraße .....	Reichsbrücke .....	127	6.574	72	602	524	88	1	5	7.993
	Floridsdorfer Bundesstraße .....	125	7.430	77	578	379	81	2	3	8.675
Handelskai bei Meiereistraße .....	Praterbrücke .....	175	12.853	192	831	744	162	2	3	14.962
	Reichsbrücke .....	184	12.353	186	865	544	138	5	62	14.337
Südosttangente zwischen Knoten Prater und Ast Handelskai .....	Praterbrücke .....	580	50.303	387	3.113	3.364	1.440	3	40	59.230
	Gürtel .....	478	44.959	431	2.587	2.662	1.783	6	8	52.914
Reichsbrücke .....	Kagran .....	582	17.990	386	1.188	479	209	6	13	20.853
	Praterstern .....	625	21.251	272	1.018	526	157	9	33	23.891
Obere Donaustraße vor Nr. 57 .....	Urania .....	657	30.276	891	1.723	605	60	6	78	34.296
bzw. Franz-Josefs-Kai Nr. 51 .....	Augartenbrücke .....	486	21.695	157	883	335	69	—	4	23.629
Südosttangente Praterbrücke .....	Knoten Kaisermühlen .....	511	43.210	326	2.832	3.101	1.204	—	6	51.190
	Knoten Prater .....	425	41.156	406	2.401	2.423	1.573	6	5	48.395
Stadionbrücke .....	Erdberger Lände .....	240	12.851	429	773	247	36	1	7	14.584
	Schüttelstraße .....	279	9.001	248	540	252	30	6	—	10.356
Schüttelstraße vor Nr. 65 .....	Rotundenbrücke .....	317	22.021	446	1.331	532	109	88	49	24.893
3. Bezirk										
Am Heumarkt vor Münzamt .....	Große Ungarbrücke .....	638	20.761	315	1.288	403	35	1	12	23.453
	4. Bezirk .....	350	10.887	167	830	245	75	2	7	12.563
Erdberger Lände vor Nr. 36 .....	Stadionbrücke .....	357	20.548	405	2.299	1.061	176	1	5	24.852
Südosttangente Zufahrt .....	Gürtel .....	208	15.746	123	725	1.392	178	—	4	18.376
Landstraßer Gürtel .....	Knoten Landstraße .....	187	14.046	171	1.008	350	555	—	13	16.330
4. Bezirk										
Margaretengürtel .....	Matzleinsdorfer Platz .....	575	27.797	239	1.876	1.071	273	3	4	31.838
Südtiroler Platz .....	Südbahnhof .....	369	22.034	191	1.604	1.017	254	1	2	25.472
5. Bezirk										
Margaretengürtel bei Arbeiter- gasse/Steinbauergasse .....	Margaretenstraße .....	481	25.034	166	1.465	850	89	3	20	28.108
	Eichenstraße .....	560	28.340	221	2.423	1.534	109	—	12	33.199
6. Bezirk										
Linke und Rechte Wienzeile (bei Magdalenenstraße) .....	Meidling .....	469	18.984	260	1.538	419	11	1	3	21.685
	Innenstadt .....	377	13.775	252	977	280	14	2	4	15.681
9. Bezirk										
Währinger Gürtel vor Nr. 115 bzw. Nr. 132 .....	Nußdorfer Straße .....	406	27.649	240	1.445	733	178	—	6	30.657
	Währinger Straße .....	547	22.575	254	1.598	710	226	5	73	25.988
10. Bezirk										
Südosttangente Ast Favoriten (Tunnel) .....	Knoten Arsenal .....	353	30.682	307	1.702	2.249	1.047	3	18	36.361
	Knoten Inzersdorf .....	311	31.525	430	1.981	2.162	653	—	29	37.091
Südosttangente unter Laaer-Berg- Straße .....	Knoten Arsenal .....	509	41.424	378	3.156	3.048	863	5	39	49.422
	Ast Favoriten .....	460	41.819	397	2.125	2.544	1.074	—	30	48.449
Favoritenstraße vor Laaer-Berg- Bad .....	stadtauswärts .....	153	10.389	107	540	430	52	—	33	11.704
	stadteinwärts .....	189	9.554	125	645	335	91	—	2	10.941
Grenzackerstraße Fußgeher- steg .....	Laxenburger Straße .....	256	13.380	167	884	560	93	1	7	15.348
	Favoritenstraße .....	239	12.161	172	829	499	109	2	4	14.015
Wienerbergstraße vor Nr. 15 .....	Breitenfurter Straße .....	167	8.077	186	746	335	39	—	33	9.583
	Triester Straße .....	153	7.736	181	443	391	36	1	1	8.942
Laxenburger Straße bei Südtiroler Platz .....	stadtauswärts .....	415	14.521	198	1.276	603	81	6	9	17.109
	stadteinwärts .....	502	18.306	237	1.356	580	33	3	9	21.026
Triester Straße bei der Spinnerin am Kreuz .....	stadtauswärts .....	148	18.978	251	1.150	724	81	7	83	21.422
	stadteinwärts .....	310	24.392	299	1.571	833	88	10	106	27.609
Laxenburger Straße-Landes- grenze .....	stadtauswärts .....	76	3.812	65	357	213	61	6	1	4.591
	stadteinwärts .....	61	3.240	45	257	236	85	6	6	3.936
Bitterlichstraße über Ostbahn .....	Favoriten .....	169	7.796	119	437	131	281	—	18	8.951
	Simmering .....	161	7.973	111	491	325	41	2	1	9.105

<sup>1)</sup> Einschließlich Kombinationskraftwagen und Autotaxi. — <sup>2)</sup> Kraftfahrzeuge zur Güterbeförderung bis 1,5 Tonnen Nutzlast.  
Quelle: Bundesministerium für wirtschaftliche Angelegenheiten, Verkehrszählung 1990.



## a) Bundesstraßen (Schluß)

Bezirk, Zählstelle	Richtung nach	Durchschnittliche Zahl von Kraftfahrzeugen in 24 Stunden								
		Ein- spurige Fahr- zeuge	Pkw <sup>1)</sup>	Omni- busse	Liefer- fahr- zeuge <sup>2)</sup>	Lkw ohne An- hänger	Lkw mit An- hänger	Son- stiger Güter- verkehr	Spe- zial- fahr- zeuge	Zu- sam- men
11. Bezirk										
Südosttangente über Rennweg	Knoten Prater .....	598	46.881	442	3.607	3.064	1.372	5	50	56.019
	Knoten Landstraße .....	593	47.563	530	2.287	3.214	1.212	—	31	55.430
12. Bezirk										
Grünbergstraße bei Hohenberg- straße .....	Breitenfurter Straße .....	399	22.880	186	1.632	1.197	257	4	36	26.591
	Wienzeile .....	363	20.753	132	1.461	872	261	4	19	23.865
Breitenfurter Straße in Unter- führung der Donauländebahn	stadtauswärts .....	192	8.172	447	477	280	51	25	17	9.661
	stadteinwärts .....	180	8.590	331	693	435	41	1	5	10.276
Eichenstraße zwischen Wolfgang- gasse und Fockygasse .....	Längenfeldgasse .....	186	10.428	42	678	549	67	11	9	11.970
	Wolfganggasse .....	173	12.109	42	628	462	39	17	8	13.478
13. Bezirk										
Hadikgasse bzw. Hietzinger Kai bei Braunschweigasse .....	stadtauswärts .....	334	18.274	183	1.304	662	309	5	38	21.109
	stadteinwärts .....	371	21.353	297	985	613	259	1	14	23.893
14. Bezirk										
Ameisbrücke über Westbahn .....	16. Bezirk .....	200	11.221	136	735	217	18	—	1	12.528
	Wiental .....	183	9.895	139	678	202	17	1	2	11.117
15. Bezirk										
Europaplatz .....	Burggasse .....	715	27.192	284	2.007	927	112	8	9	31.254
vor Felberstraße .....	Gumpendorfer Straße .....	607	28.750	415	1.294	804	171	7	27	32.075
Linke Wienzeile bzw. Schön- brunner Schloßstraße stadtaus- wärts von Lobkowitzbrücke .....	stadtauswärts .....	509	24.357	359	1.245	594	88	1	3	27.156
	stadteinwärts .....	386	20.466	484	854	475	136	—	7	22.808
16. Bezirk										
Maroltingergasse zwischen Wies- berggasse und Rankgasse .....	17. Bezirk .....	141	8.183	34	412	184	52	3	38	9.047
	14. Bezirk .....	162	8.686	194	485	213	37	2	65	9.844
Gablengasse/Koppstraße, Höhe Hippgasse .....	Hütteldorf .....	413	14.372	171	1.298	369	18	—	8	16.649
	Gürtel .....	392	14.228	176	1.094	337	29	—	2	16.258
19. Bezirk										
Barawitzkagasse .....	Hohe Warte .....	186	10.126	244	630	323	51	3	3	11.566
	Heiligenstädter Straße .....	255	11.433	261	600	392	56	3	6	13.006
Peter-Jordan-Straße vor ehemaligem Frauenhospiz .....	stadtauswärts .....	116	7.052	258	424	214	29	2	—	8.095
	stadteinwärts .....	147	7.446	280	455	218	18	—	4	8.568
20. Bezirk										
Floridsdorfer Brücke .....	21. Bezirk .....	505	15.815	145	1.173	542	73	5	4	18.262
	20. Bezirk .....	508	14.310	197	936	449	82	5	9	16.496
Gürtelbrücke über Franz-Josefs-Bahn .....	20. Bezirk .....	554	25.652	463	1.454	1.029	190	3	3	29.348
	Gürtel .....	562	22.929	383	1.642	939	82	3	9	26.549
Brigittenauer Brücke .....	Floridsdorf .....	116	9.264	52	389	348	116	—	1	10.286
	Brigittenau .....	145	11.035	111	479	403	164	1	2	12.340
21. Bezirk										
Brünner Straße unter Schnellbahnbrücke .....	stadtauswärts .....	206	13.544	544	851	356	252	1	5	15.759
	stadteinwärts .....	244	18.792	267	686	615	98	—	9	20.711
Donaufelder Straße bei Nobel- straße .....	Kagraner Platz .....	146	7.251	36	402	167	68	13	40	8.123
	Floridsdorf .....	151	6.162	36	168	197	43	5	21	6.783
Nordbrücke .....	Floridsdorf .....	469	37.175	375	1.963	1.677	298	—	2	41.959
	Heiligenstadt .....	461	34.267	301	2.531	1.251	239	2	1	39.053
22. Bezirk										
Erzherzog-Karl-Straße bei Ost- bahnunterführung .....	Großenzersdorf .....	231	7.288	199	409	221	106	11	11	8.476
	Kagran .....	338	9.398	245	677	407	124	3	36	11.228
Donauuferautobahn nördlich Reichsbrücke .....	Reichsbrücke .....	189	17.701	192	1.339	1.589	743	—	3	21.756
	Floridsdorferbrücke .....	320	27.141	378	1.612	1.727	480	—	157	31.815
Donauuferautobahn .....	Praterbrücke .....	258	22.310	191	1.342	1.136	1.122	1	7	26.367
Harrachgasse .....	Reichsbrücke .....	205	19.204	161	1.002	1.396	707	1	1	22.677
Donaustadtstraße zwischen Knoten Kaisermühlen und Neuhauftenstraße	Erzherzog-Karl-Straße .....	294	23.300	105	1.320	1.251	662	—	2	26.934
	Praterbrücke .....	280	19.498	202	1.453	1.106	657	1	75	23.272
23. Bezirk										
Südosttangente - An den Eisteichen .....	Knoten Inzersdorf .....	153	23.628	140	1.704	1.546	526	—	7	27.704
	Ast Altmannsdorf .....	129	19.978	107	1.367	1.249	276	—	—	23.106
Breitenfurter Straße nach Kirch- feldgasse .....	stadtauswärts .....	239	10.261	106	854	526	68	3	5	12.062
	stadteinwärts .....	217	10.345	120	600	565	148	—	15	12.010

<sup>1)</sup> Einschließlich Kombinationskraftwagen und Autotaxi. — <sup>2)</sup> Kraftwagen zur Güterbeförderung bis 1,5 Tonnen Nutzlast.



Tab. 12.13

## b) Landesstraßen

Bezirk, Zählstelle	Richtung nach	Durchschnittliche Zahl von Kraftfahrzeugen in 24 Stunden								
		Ein- spurige Fahr- zeuge	Pkw <sup>1)</sup>	Omni- busse	Liefer- fahr- zeuge <sup>2)</sup>	Lkw ohne An- hänger	Lkw mit An- hänger	Son- stiger Güter- verkehr	Spe- zial- fahr- zeuge	Zu- sam- men
1. Bezirk										
Burgring bei Burgtor und Neben- fahrbahn.....	Bellaria.....	512	23.161	540	1.151	227	3	—	7	25.601
Parking bei Gartenbaukino.....	Mariahilfer Straße.....	19	404	299	27	5	—	—	6	760
Schottenring Höhe Deutschmeisterplatz.....	Schwarzenbergplatz.....	691	21.759	446	1.110	449	4	7	2	24.468
2. Bezirk										
Nordbahnstraße Nr. 44 und gegenüber.....	Kai.....	338	14.227	99	1.119	262	15	4	3	16.067
3. Bezirk										
Arsenalstraße Nr. 7 und gegenüber	Taborstraße.....	225	8.808	125	714	618	191	12	7	10.700
Marxergasse nach Hintere Zollamtsstraße.....	Praterstraße.....	206	7.915	133	634	456	188	3	8	9.543
4. Bezirk										
Margaretenstraße zwischen Stro- bachgasse und Ziegelofengasse	stadtauswärts.....	135	6.040	30	481	235	7	—	2	6.930
Prinz-Eugen-Straße vor Gürtel.....	stadteinwärts.....	141	7.759	169	507	241	31	1	2	8.851
5. Bezirk										
Schönbrunner Straße bei Pilgram- gasse.....	Ring.....	691	21.759	446	1.110	449	4	7	2	24.468
Pilgrambrücke.....	Fasangasse.....	480	10.616	110	703	192	39	6	25	12.171
6. Bezirk										
Gumpendorfer Straße zwischen Hof- mühlgasse und Amerlingstraße.....	Schwarzenbergplatz.....	650	11.541	51	710	231	24	—	27	13.234
7. Bezirk										
Burggasse vor Neubaugasse.....	stadtauswärts.....	330	10.503	448	751	281	8	4	5	12.330
Messeplatz.....	stadteinwärts.....	64	2.040	180	127	19	—	—	2	2.432
8. Bezirk										
Gumpendorfer Straße zwischen Hof- mühlgasse und Amerlingstraße.....	Südbahnhof.....	150	5.806	143	457	41	134	—	37	6.768
9. Bezirk										
Alser Straße vor.....	Schwarzenbergplatz.....	115	5.225	410	241	111	10	—	—	6.112
10. Bezirk										
Gudrunstraße.....	stadteinwärts.....	180	5.674	780	526	176	28	—	2	7.366
Klederinger Straße (Landesgrenze)	Margaretenstraße.....	132	5.308	195	393	143	18	3	4	6.196
Laaer-Berg-Straße vor Alaudagasse.....	Gumpendorfer Straße.....	267	7.430	424	492	102	7	—	7	8.729
11. Bezirk										
Hafenzufahrtsstraße (Albern).....	stadtauswärts.....	37	1.169	109	103	33	—	1	2	1.454
Simmeringer Hauptstraße bei Enkplatz.....	stadteinwärts.....	300	8.976	151	553	182	—	—	10	10.172
12. Bezirk										
Edelsinnstraße unter B224.....	stadteinwärts.....	409	12.244	251	1.016	319	14	—	2	14.255
13. Bezirk										
Lainzer Straße vor Nr. 124 und gegenüber.....	Bellariastraße.....	504	17.071	499	1.210	322	48	1	1	19.656
14. Bezirk										
Hütteldorfer Straße zwischen Straß- gswandnerg. u. Marcusgasse ...	Mariahilfer Straße.....	749	28.013	473	1.072	222	11	28	51	30.619
Guldengasse.....	stadtauswärts.....	409	12.244	251	1.016	319	14	—	2	14.255
Hochsatzengasse unter Westbahn	Alserbachstraße.....	79	3.316	8	266	81	4	—	—	3.754
Linzer Straße über Westbahn.....	Berggasse.....	91	3.639	33	285	76	—	2	2	4.128
Schloßallee bzw. Linzer Straße unter Westbahn.....	Gürtel.....	364	13.404	110	814	195	13	—	6	14.906
Zehetnergasse unter Westbahn.....	Ring.....	320	10.944	61	738	108	4	2	7	12.184
15. Bezirk										
Hütteldorfer Straße bei Märzpark.....	Triester Straße.....	158	7.531	187	517	287	24	3	44	8.751
Linzer Straße	Laxenburger Straße.....	168	7.947	287	468	326	36	—	44	9.276
Schmelzbrücke (Schweglerbrücke)	Schwechat.....	55	3.415	84	283	202	46	10	5	4.100
	Wien (10. und 23. Bez.).....	68	3.578	28	269	174	13	4	2	4.136
	stadtauswärts.....	215	9.730	55	495	353	21	6	43	10.918
	stadteinwärts.....	184	9.857	95	550	338	41	6	58	11.129
	stadtauswärts.....	22	1.299	37	129	414	91	1	—	1.993
	stadteinwärts.....	19	1.152	46	140	387	100	3	—	1.847
	stadtauswärts.....	155	6.807	64	378	232	61	—	—	7.697
	stadteinwärts.....	250	10.162	152	491	324	72	3	5	11.459
	Schönbrunner Allee.....	178	10.932	21	563	187	13	—	19	11.913
	Ruckergasse.....	198	11.788	20	520	159	10	—	2	12.697
	stadtauswärts.....	184	9.594	11	609	234	8	—	2	10.642
	stadteinwärts.....	172	9.416	30	632	155	66	1	7	10.479
	stadtauswärts.....	145	5.533	16	385	223	31	2	5	6.340
	stadteinwärts.....	192	6.146	10	321	218	10	1	7	6.905
	14. Bezirk.....	80	2.965	2	203	65	1	—	5	3.321
	13. Bezirk.....	90	3.420	122	247	110	48	17	13	4.067
	13. Bezirk.....	86	3.648	146	94	1	16	10	—	4.001
	Linz.....	132	6.462	154	446	236	26	2	4	7.462
	Wien.....	86	4.588	110	377	168	15	1	—	5.345
	Johnstraße.....	202	9.630	317	738	389	58	1	5	11.340
	Hadikgasse.....	202	9.361	282	620	403	54	1	7	10.930
	14. Bezirk.....	145	8.167	220	345	203	22	3	10	9.115
	stadtauswärts.....	323	8.783	29	765	266	40	3	5	10.214
	stadteinwärts.....	282	8.744	44	581	270	42	4	2	9.969
	Johnstraße.....	198	8.078	74	724	462	115	2	9	9.662
	Mariahilfer Straße.....	122	6.371	36	608	270	36	6	—	7.449
	Felberstraße.....	242	8.627	113	666	262	9	—	12	9.931
	Avedikstraße.....	238	10.252	126	538	265	30	3	12	11.464

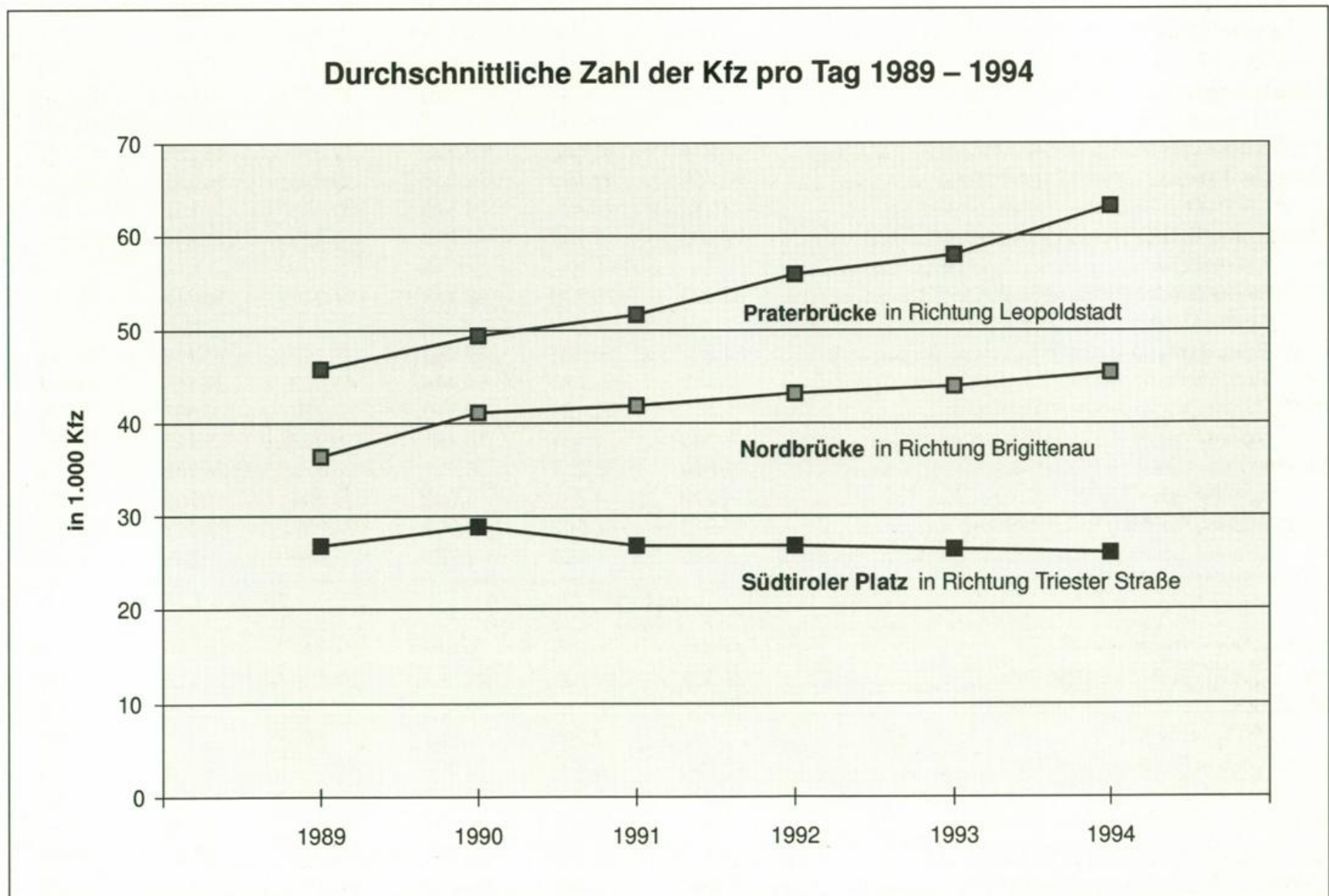
<sup>1)</sup> Einschließlich Kombinationskraftwagen und Autotaxi. — <sup>2)</sup> Kraftfahrzeuge zur Güterbeförderung bis 1,5 Tonnen Nutzlast.



b) Landesstraßen (Schluß)

Bezirk, Zählstelle	Richtung nach	Durchschnittliche Zahl von Kraftfahrzeugen in 24 Stunden								
		Ein- spurige Fahr- zeuge	Pkw <sup>1)</sup>	Omni- busse	Liefer- fahr- zeuge <sup>2)</sup>	Lkw ohne An- hänger	Lkw mit An- hänger	Son- stiger Güter- verkehr	Spe- zial- fahr- zeuge	Zu- sam- men
16. Bezirk										
Ottakringer Straße	stadtauswärts.....	135	5.135	7	420	182	5	4	5	5.893
vor Brauerei.....	stadteinwärts.....	162	5.381	9	462	141	26	1	7	6.189
Thaliastraße vor	stadtauswärts.....	266	5.681	12	352	145	4	3	7	6.470
Panikengasse.....	stadteinwärts.....	357	6.431	24	459	182	—	3	7	7.463
Wattgasse zwischen Thaliastraße	Ottakringerstraße.....	150	7.896	192	877	220	53	11	54	9.453
und Ottakringer Straße.....	Thaliastraße.....	164	7.859	150	876	244	25	1	31	9.350
17. Bezirk										
Hernalser Hauptstraße Nr. 83	stadtauswärts.....	233	7.514	20	382	228	6	—	24	8.407
und gegenüber.....	stadteinwärts.....	238	6.859	31	282	158	24	1	12	7.605
18. Bezirk										
Gentzgasse zwischen Gürtel	stadtauswärts.....	213	8.200	12	408	162	16	—	4	9.015
und Semperstraße.....	stadteinwärts.....	74	3.687	6	225	67	6	—	—	4.065
19. Bezirk										
Grinzinger Straße	Grinzing.....	92	5.627	128	203	115	4	1	5	6.175
Höhe Hintergartengasse.....	Heiligenstadt.....	106	6.396	126	285	180	8	—	5	7.106
20. Bezirk										
Jägerstraße bei Brigittaplatz.....	Stromstraße.....	205	5.559	62	429	137	4	—	4	6.400
	Wallensteinplatz.....	146	5.126	76	395	101	8	—	7	5.859
21. Bezirk										
Leopoldauer Straße bei Flan- dorferweg.....	Leopoldauer Platz.....	117	5.579	138	346	376	114	3	1	6.674
	Brünner Straße.....	106	5.331	139	327	349	72	2	1	6.327
22. Bezirk										
Gerasdorfer Straße	stadtauswärts.....	96	2.867	87	200	182	42	1	7	3.482
(Landesgrenze).....	stadteinwärts.....	62	2.648	84	145	118	48	1	—	3.106
Breitenleer Straße	stadtauswärts.....	48	2.553	10	188	382	175	5	2	3.363
(Landesgrenze).....	stadteinwärts.....	51	2.433	15	214	377	186	7	3	3.286
23. Bezirk										
Breitenfurter Straße zwischen Loosgasse und Höpflergasse	stadtauswärts.....	117	5.228	12	353	219	16	1	2	5.948
	stadteinwärts.....	134	5.974	31	426	219	22	—	2	6.808
Wiener Gasse	Perchtoldsdorf.....	44	2.502	89	142	45	1	—	—	2.823
(Perchtoldsdorf).....	Wien.....	102	4.037	94	220	67	2	—	2	4.524

<sup>1)</sup> Einschließlich Kombinationskraftwagen und Autotaxi – <sup>2)</sup> Kraftfahrzeuge zur Güterbeförderung bis 1,5 Tonnen Nutzlast.





Tab. 12.13

c) Automatische Verkehrszählungen<sup>1)</sup>

Zählstelle	Durchschnittliche Zahl der Kraftfahrzeuge pro Tag (0–24 Uhr)					
	Montag	Dienstag bis Donnerstag	Freitag	Samstag	Sonntag und Feiertag	Montag bis Sonntag
<b>1992</b>						
Hadikgasse in Richtung Linz .....	22.258	22.865	24.300	20.681	17.607	21.771
Hietzinger Kai in Richtung Zentrum .....	26.961	26.764	27.452	22.825	21.161	25.376
Nordbrücke in Richtung Brigittenau .....	47.087	47.545	47.651	35.342	32.310	43.193
darunter Lkw .....	2.373	2.443	2.007	653	406	1.771
Nordbrücke in Richtung Floridsdorf .....	45.186	46.844	49.768	37.461	27.405	42.395
darunter Lkw .....	2.242	2.296	1.911	635	387	1.674
Reichsbrücke in Richtung Donaustadt.....	—	—	—	—	—	—
Reichsbrücke in Richtung Innere Stadt .....	26.553	27.096	27.666	20.546	17.588	25.544
Praterbrücke in Richtung Leopoldstadt .....	60.393	61.534	62.250	46.795	41.032	55.876
Praterbrücke in Richtung Donaustadt.....	66.433	66.799	67.292	49.908	42.283	60.224
Südtiroler Platz in Richtung Landstraße .....	28.025	28.302	28.857	20.506	17.012	25.327
Südtiroler Platz in Richtung Triester Straße .....	30.066	29.824	29.870	21.393	18.989	26.819
Floridsdorfer Brücke Richtung Brigittenau .....	17.896	18.228	18.852	14.551	12.634	16.792
darunter Lkw .....	1.123	1.109	1.034	402	212	846
Floridsdorfer Brücke Richtung Floridsdorf .....	20.340	21.064	22.773	17.395	13.578	19.401
darunter Lkw .....	1.226	1.241	1.167	407	271	945
Laaer Berg Richtung Inzersdorf.....	52.442	52.974	54.659	39.424	33.391	47.870
Laaer Berg Richtung Arsenal.....	51.980	51.940	52.895	39.553	33.360	47.145
Brigittenauer Brücke Richtung Brigittenau .....	12.803	12.578	12.528	8.317	7.312	11.110
Brigittenauer Brücke Richtung Floridsdorf .....	9.479	9.806	10.709	7.023	5.248	8.715
Kaisermühlen Richtung Praterbrücke .....	34.818	35.210	35.582	25.134	22.947	31.688
darunter Lkw .....	4.058	3.983	3.455	989	766	2.944
Kaisermühlen Richtung Reichsbrücke.....	37.046	37.077	38.269	26.678	22.006	33.192
darunter Lkw .....	4.548	4.445	3.991	1.355	946	3.359
<b>1993</b>						
Hadikgasse in Richtung Linz .....	22.186	23.064	24.552	20.795	17.567	21.897
Hietzinger Kai in Richtung Zentrum .....	26.219	26.166	26.667	22.419	20.895	24.825
Nordbrücke in Richtung Brigittenau .....	47.776	48.037	48.374	36.340	33.465	43.960
darunter Lkw .....	2.426	2.486	2.080	700	421	1.820
Nordbrücke in Richtung Floridsdorf .....	45.424	46.811	49.675	37.846	28.261	42.643
darunter Lkw .....	2.394	2.409	2.024	702	414	1.776
Reichsbrücke in Richtung Donaustadt.....	21.781	22.678	24.045	19.067	15.099	20.947
Reichsbrücke in Richtung Innere Stadt .....	24.373	25.330	25.649	18.287	15.421	22.563
Praterbrücke in Richtung Leopoldstadt .....	62.147	63.483	64.016	48.773	44.355	58.051
Praterbrücke in Richtung Donaustadt.....	68.614	69.545	69.326	52.098	45.236	62.792
Südtiroler Platz in Richtung Landstraße .....	26.780	27.496	27.617	19.645	16.325	24.406
Südtiroler Platz in Richtung Triester Straße .....	29.285	29.493	29.510	20.762	18.653	26.398
Floridsdorfer Brücke Richtung Brigittenau .....	17.536	17.792	18.282	14.425	11.848	16.340
darunter Lkw .....	—	—	—	—	—	—
Floridsdorfer Brücke Richtung Floridsdorf .....	20.025	20.670	22.158	17.246	12.715	18.755
darunter Lkw .....	—	—	—	—	—	—
Laaer Berg Richtung Inzersdorf.....	54.812	55.607	57.033	41.146	34.449	50.070
Laaer Berg Richtung Arsenal.....	53.449	53.638	54.448	40.402	34.511	48.616
Brigittenauer Brücke Richtung Brigittenau .....	12.473	12.183	12.310	7.760	6.985	10.741
Brigittenauer Brücke Richtung Floridsdorf .....	9.290	9.481	10.481	6.802	5.115	8.481
Kaisermühlen Richtung Praterbrücke .....	35.960	36.287	36.911	26.778	24.388	32.976
darunter Lkw .....	4.212	4.092	3.563	996	703	3.022
Kaisermühlen Richtung Reichsbrücke.....	37.912	38.006	39.369	27.937	23.013	34.227
darunter Lkw .....	4.502	4.408	3.775	956	638	3.204
<b>1994</b>						
Hadikgasse in Richtung Linz .....	22.923	23.863	25.068	21.386	40.089	22.573
Hietzinger Kai in Richtung Zentrum .....	27.569	27.827	28.054	23.156	21.935	26.142
Nordbrücke in Richtung Brigittenau .....	49.378	50.169	50.421	37.445	33.445	45.426
darunter Lkw .....	2.657	2.783	2.303	751	417	1.998
Nordbrücke in Richtung Floridsdorf .....	48.393	50.300	53.007	40.107	29.318	45.409
darunter Lkw .....	2.629	2.712	2.257	780	428	1.965
Reichsbrücke in Richtung Donaustadt.....	19.905	20.800	21.872	16.841	13.985	19.094
Reichsbrücke in Richtung Innere Stadt .....	24.470	25.160	25.695	18.209	15.253	22.442
Praterbrücke in Richtung Leopoldstadt .....	67.690	69.764	69.729	52.836	47.416	63.189



c) Automatische Verkehrszählungen<sup>1)</sup> (Schluß)

Zählstelle	Durchschnittliche Zahl der Kraftfahrzeuge pro Tag (0-24 Uhr)					
	Montag	Dienstag bis Donnerstag	Freitag	Samstag	Sonntag und Feiertag	Montag bis Sonntag
<b>1994</b>						
Praterbrücke in Richtung Donaustadt.....	70.009	71.268	71.213	52.975	46.388	64.176
Südtiroler Platz in Richtung Landstraße .....	27.189	28.111	28.042	19.895	16.672	24.822
Südtiroler Platz in Richtung Triester Straße .....	28.852	29.108	28.956	20.521	18.603	26.011
Floridsdorfer Brücke Richtung Brigittenau .....	16.764	17.190	17.093	12.913	11.491	15.520
darunter Lkw .....	929	967	808	288	199	708
Floridsdorfer Brücke Richtung Floridsdorf .....	18.764	19.744	21.067	15.432	12.331	17.911
darunter Lkw .....	1.014	1.069	958	333	217	792
Laaer Berg Richtung Inzersdorf.....	57.089	58.374	59.562	42.599	35.715	52.211
Laaer Berg Richtung Arsenal .....	56.376	56.674	56.933	42.211	36.672	51.158
Brigittenauer Brücke Richtung Brigittenau.....	13.460	13.418	13.343	8.523	7.517	11.697
Brigittenauer Brücke Richtung Floridsdorf .....	10.468	10.835	11.830	7.611	5.712	9.591
Kaisermühlen Richtung Praterbrücke .....	37.465	38.302	38.780	28.363	25.461	34.622
darunter Lkw .....	5.004	4.989	4.290	1.149	782	3.610
Kaisermühlen Richtung Reichsbrücke.....	39.166	39.770	40.173	28.780	24.112	35.476
darunter Lkw .....	5.051	5.047	4.268	980	677	3.594

<sup>1)</sup> Dauerzählstellen in Wien.

Quelle: Bundesministerium für wirtschaftliche Angelegenheiten, Automatische Straßenverkehrszählung.

**12.14 Frequenzzählung der Fahrgäste in öffentlichen Verkehrsmitteln***Straßenbahnlinien*

Linie	Zählstelle	Richtung	Anzahl der Fahrgäste <sup>1)</sup>	
			1993	1994
D	Schlickgasse	Südbahnhof	1.248 H	1.240 H
	Rathaus	Nußdorf	—	1.702 H
	Ring/Oper	Nußdorf	2.170 F	—
J	Lederergasse	Karlsplatz	1.797 H	1.695 F
N	Karmeliterplatz	Prater	1.006 H	1.009 F
O	Arthaberplatz	Raxstraße	291 H	421 H
	Kölblgasse	Praterstern	—	1.110 H
1	Ring/Oper	Ring rund	—	553 F
2	Dr.-Karl-Renner-Ring	Ring rund	—	1.056 F
5	Klosterneuburger Straße	Mariahilf	—	2.646 H
6	Gellertplatz	Mariahilf	—	2.727 F
	Margaretengürtel	Mariahilf	2.004 F	2.394 F
	Gunthergasse	Mariahilfer Straße	—	1.175 H
9	Hackengasse	Gersthof	466 H	636 F
	Johnstraße	Hietzing	—	789 F
18	Margaretengürtel	Burggasse	—	1.430 F
21	Venediger Au	Schwedenplatz	—	1.587 H
25	Rennbahnweg	Zentrum Kagran	3.025 F	2.849 H
26	Hoßplatz	Floridsdorfer S-Bahn	1.213 H	—
31/5	Klosterneuburger Straße	Uhlplatz	—	1.295 F
	Schlingermarkt	Uhlplatz	—	1.059 F
31	Floridsdorfer Markt	Schottenring	1.407 H	1.471 H
	Brigittaplatz	Schottenring	1.489 H	1.553 F
32	Gerhardusgasse	Schottenring	1.415 H	1.476 F
37	Sensengasse	Schottentor	543 H	463 F
38	Sensengasse	Schottentor	722 H	618 F
40	Sensengasse	Schottentor	857 H	640 F
41	Sensengasse	Schottentor	1.094 H	871 F
42	Hildebrandgasse	Schottentor	679 F	—
43	Skodagasse	Schottentor	3.610 H	3.131 F

<sup>1)</sup> In der Zeit von 6 bis 8 Uhr.

F = Frühjahrszählung, H = Herbstzählung.

Quelle: WStW – Wiener Linien, Verkehrsabteilung.



**Tab. 12.14**

 Frequenzzählung der Fahrgäste in öffentlichen Verkehrsmitteln (1. Fortsetzung)  
*Straßenbahnlinien*

Linie	Zählstelle	Richtung	Anzahl der Fahrgäste <sup>1)</sup>	
			1993	1994
44	Skodagasse	Schottentor	1.400 H	1.182 H
46	Schottenfeldgasse	Dr.-Karl-Renner-Ring	1.823 H	1.691 F
49	Neubaugasse	Hütteldorf	1.409 F	1.704 H
	Hackengasse	Ring	3.717 H	2.797 H
52	Zieglergasse	Ring	1.260 F	—
	Staglgasse	Westbahnhof	880 F	878 H
58	Staglgasse	Westbahnhof	647 H	836 H
60	Jagdschloßgasse	Hietzing	1.475 H	—
62	Laurengasse	Ring	712 H	736 F
64	Tscherttegasse	S-Bahn Meidling	2.865 H	3.290 H
	Wienerbergstraße	Siebenhirten	1.379 F	1.391 H
65	Quellenstraße	Ring	—	1.427 H
	Laurengasse	Ring	1.066 F	—
67	Troststraße	stadteinwärts	2.776 F	—
	Favoritenstraße/Troststraße	Reumannplatz U-Bahn	2.326 H	2.835 F
71	Braunhubergasse	Ring	2.169 F	—
	Hafengasse	Schwarzenbergplatz	—	2.046 F
72	Litfaßstraße	Schlachthausgasse U-Bahn	790 F	—

<sup>1)</sup> In der Zeit von 6 bis 8 Uhr.

*U-Bahn-Linien*

Linie	Zählstelle	Richtung	Anzahl der Fahrgäste <sup>1)</sup>	
			1993	1994
U 1	Südtiroler Platz	Zentrum Kagran	16.349 H	17.633 H
	Nestroyplatz	Reumannplatz	20.199 H	19.487 F
U 2	Karlsplatz	Schottenring	5.226 H	5.076 H
U 4	Kettenbrückengasse	Heiligenstadt	19.265 F	16.368 F
	Karlsplatz	Hütteldorf	11.880 F	10.083 H
U 6	Thaliastraße	Philadelphiabrücke	7.960 H	7.986 H
	Burggasse	Heiligenstadt	9.965 H	9.998 H
U 3	Landstraße S-Bahn	Erdberg	5.459 H	—
	Rochusgasse	Volkstheater	—	8.500 F
	Stephansplatz	Johnstraße	—	10.754 H
	Volkstheater	Erdberg	—	9.778 H

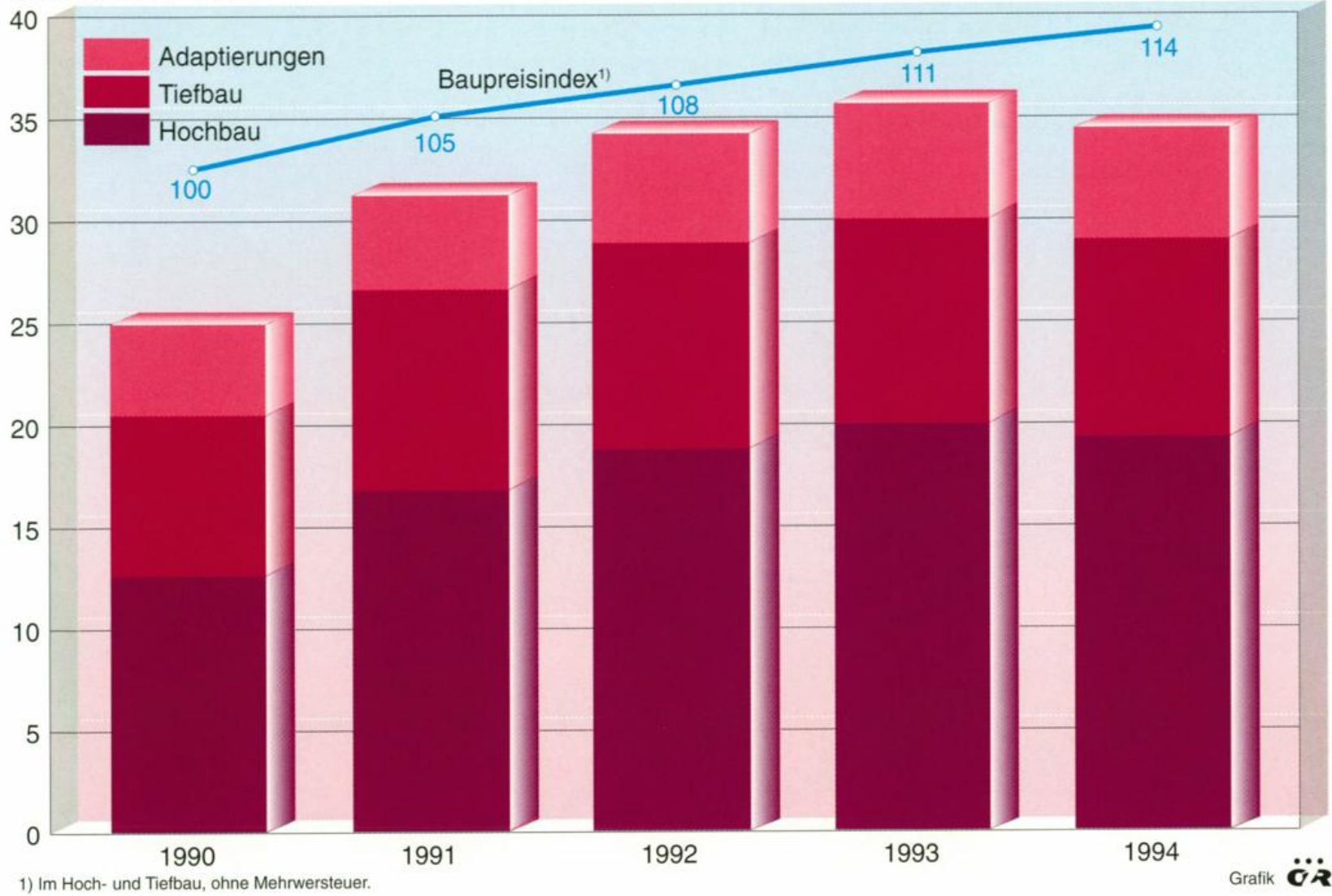
<sup>1)</sup> In der Zeit von 6 bis 8 Uhr.

F = Frühjahrszählung, H = Herbstzählung.



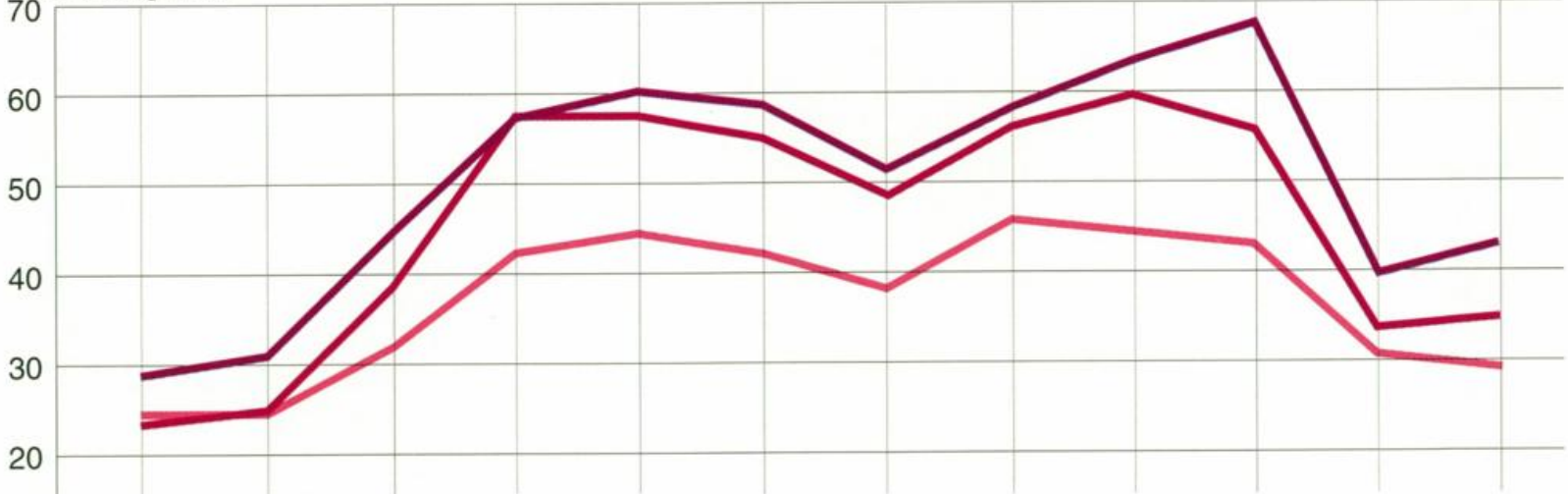
### ENTWICKLUNG DER BAUPRODUKTION IN WIEN 1990-1994

in Milliarden Schilling

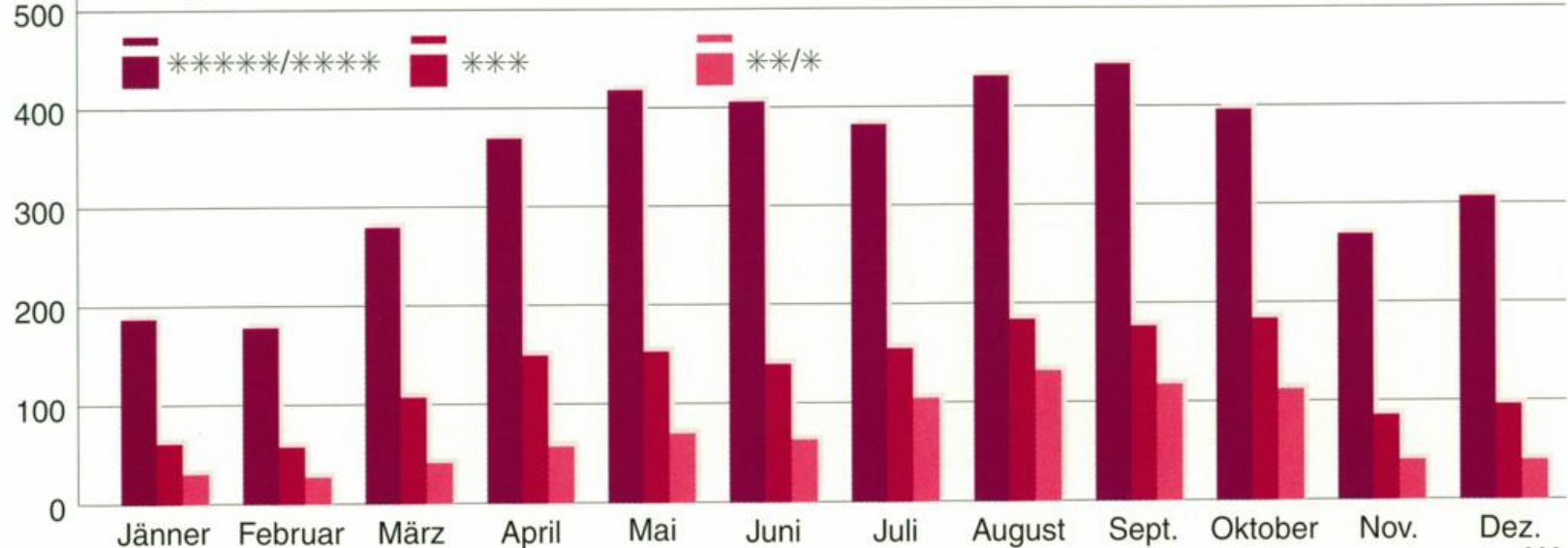


### WIENER HOTELS UND PENSIONEN – ÜBERNACHTUNGEN UND AUSLASTUNG 1994

Auslastung in %



Übernachtungen in 1000



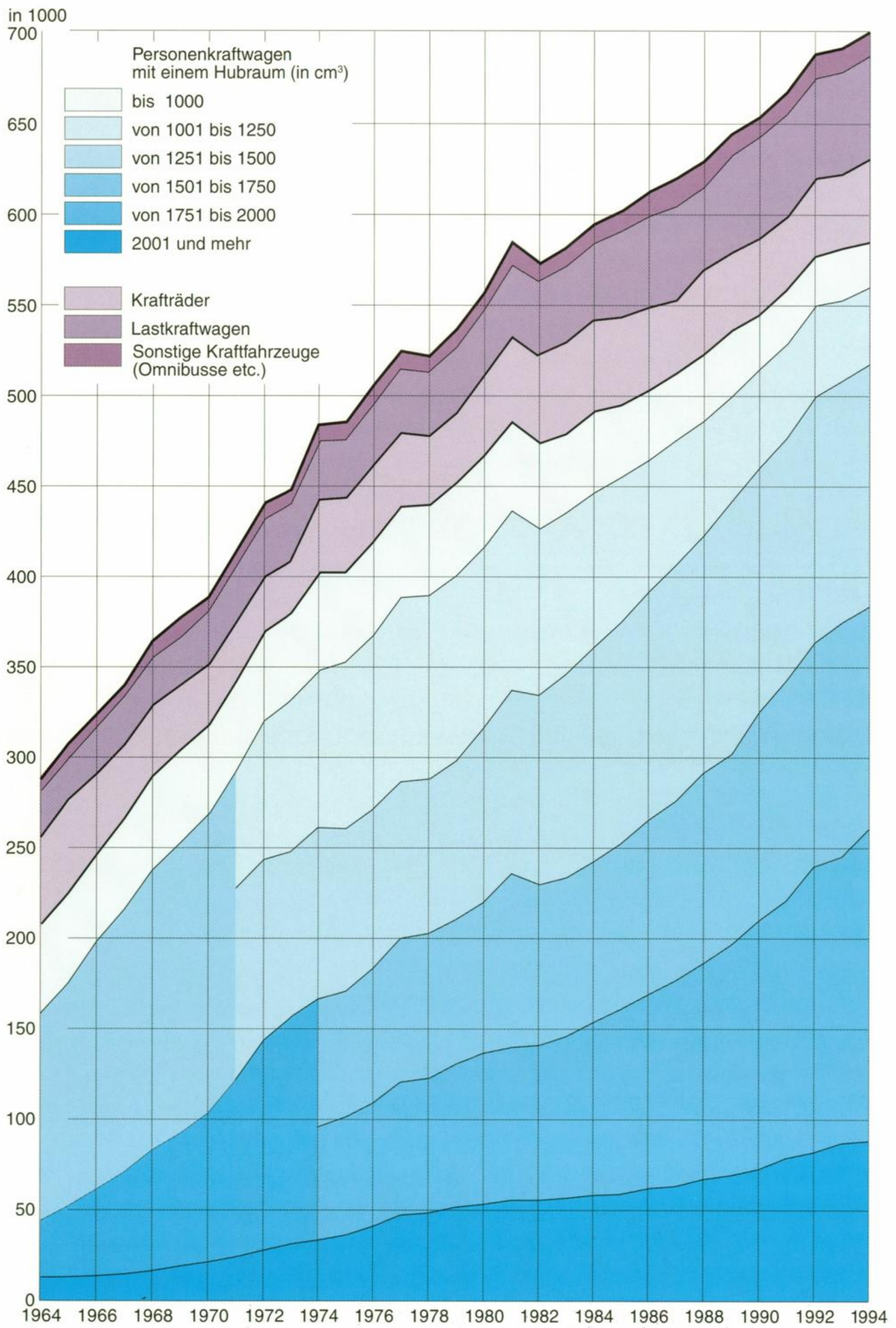
Quelle: MA 66

Grafik ÖR



Tafel V

### KRAFTFAHRZEUGBESTAND IN WIEN 1964–1994





Frequenzzählung der Fahrgäste in öffentlichen Verkehrsmitteln (2. Fortsetzung)  
Autobuslinien

Linie	Zählstelle	Richtung	Anzahl der Fahrgäste <sup>1)</sup>	
			1993	1994
1 A	Schottentor	Stubentor	716 H	887 F
2 A	Bellaria	Schwedenplatz	90 F	—
3 A	Schottenring	Schwarzenbergplatz	77 H	83 F
4 A	Karlsplatz	Rotundenbrücke	—	204 F
5 A	Brigittagasse	Nestroyplatz	162 H	144 F
7 A	Inzersdorfer Straße, Herzgasse	Reumannplatz	—	1.003 F
8 A	Theergasse	S-Bahn Meidling	268 H	327 F
	Theergasse	ORF-Zentrum	361 H	353 F
9 A	Ruckergasse-Tivoligasse	Längenfeldgasse	142 F	117 H
10 A	Muthgasse	Johnstraße U-Bahn	—	599 H
11 A	Muthgasse	Heiligenstadt U-Bahn	—	562 F
12 A	Stiebergasse	Eichenstraße	285 F	—
	Mariahilfer Straße/Arnsteingasse	Märzstraße	—	286 F
13 A	Pilgramgasse	Südbahnhof	746 H	—
	Pilgramgasse	Alser Straße	984 H	—
	Esterhazygasse	Alser Straße	—	895 F
14 A	Bezirksamt Margareten	Neubaugasse U-Bahn	830 H	—
15 A	Rotenmühlgasse	Grillgasse	—	322 F
22 A	Amongasse	Aspern	126 H	—
	Hirschstetten S-Bahn	Kagraner Platz	105 H	88 F
23 A	Kraygasse	Kagraner Platz	1.203 H	1.279 H
24 A	Kraygasse	Zentrum Kagran	809 H	865 H
25 A	Anton-Sattler-Gasse	Zentrum Kagran	188 F	188 F
26 A	Bezirksamt Donaustadt	Zentrum Kagran	1.489 H	1.370 F
27 A	Anton-Sattler-Gasse	Zentrum Kagran	259 F	270 F
28 A	Patrizigasse	Franz-Jonas-Platz	542 F	612 F
29 A	Patrizigasse	Franz-Jonas-Platz	471 F	—
	Töllergasse	Franz-Jonas-Platz	—	789 H
	Fahrbachgasse	Franz-Jonas-Platz	—	572 H
30 A	Rittingergasse	Ruthnergasse	575 H	434 F
31 A	Anton-Sattler-Gasse	Zentrum Kagran	867 F	659 F
32 A	Mitterhofergasse	S-Bahn Strebersdorf	595 F	—
34 A	Nordbrücke	Nußdorfer Straße	1.743 F	1.867 H
35 A	Flotowgasse	Friedrich-Engels-Platz	—	—
38 A	Kreilplatz	Kahlenberg	—	467 F
39 A	Saarplatz	Sievering	353 H	436 H
40 A	Sternwartestraße	Schottentor U-Bahn	496 H	—

<sup>1)</sup> In der Zeit von 6 bis 8 Uhr.  
F = Frühjahrszählung, H = Herbstzählung.



**Tab. 12.14**

## Frequenzzählung der Fahrgäste in öffentlichen Verkehrsmitteln (Schluß)

## Autobuslinien

Linie	Zählstelle	Richtung	Anzahl der Fahrgäste <sup>1)</sup>	
			1993	1994
51 A	Hietzing U-Bahn	Ottakringer Bad	480 F	499 F
57 A	Stiebergasse	Burgring	350 F	384 F
59 A	Bezirksamt Margareten	Oper	731 H	646 F
60 A	Carl-Schwed-Gasse	Maurer Hauptplatz	376 F	—
62 A	Sonnengasse	Meidling S-Bahn	—	561 F
63 A	Theergasse	Süd-West-Friedhof	404 H	526 F
	Theergasse	Niederhofstraße U-Bahn	582 H	584 F
64 A	Meidling U-Bahn	Liesing S-Bahn	435 F	—
	Laxenburger Straße	Reumannplatz	747 F	—
	Schulzentrum Ettenreichgasse	Liesing S-Bahn	731 F	727 F
67 A	Schulzentrum Ettenreichgasse	Inzersdorf/Großmarkt	668 F	843 H
	Laxenburger Straße	Reumannplatz	649 F	—
69 A	Südbahnhof	Simmering	—	625 H
74 A	Wassergasse	Stubentor U-Bahn	605 F	699 F
	Weyrgasse	St. Marx	615 F	610 F
90 A	Schüttaustraße	Vienna International		
		Centre	—	—

<sup>1)</sup> In der Zeit von 6 bis 8 Uhr.

F = Frühjahrszählung, H = Herbstzählung.

**12.15 Passantenzählung**
**a) Fußgängerzonen bzw. fußgängerfreundliche Straßen**

Bezirk	Zählstelle	Richtung	Anzahl der Passanten	
			Donnerstag, 20. 10. 1994 8.30 bis 18.30	Samstag, 22. 10. 1994 8.30 bis 13.30
1	Graben 13/28	Kohlmarkt	19.764	10.364
		Stephansplatz	18.869	10.937
1	Kärntner Straße 16/19	Oper	19.761	8.958
		Stephansplatz	18.128	10.107
1	Kärntner Straße 38/47	Oper	15.516	8.033
		Stephansplatz	16.627	7.233
1	Kohlmarkt 11/14	Michaelerplatz	7.079	5.163
		Graben	8.236	5.310
1	Stephansplatz	Kärntner Straße	14.439	9.924
		Haashauss/Zentralsparkasse	18.528	10.481
1	Naglergasse 5	Irisgasse	5.961	2.588
		Graben	4.794	2.542
10	Favoritenstraße 93/108	Reumannplatz	5.977	4.576
		Gürtel	5.860	4.821
12	Meidlinger Hauptstraße 19/20-22	Philadelphiabrücke	6.299	3.849
		Schönbrunner Straße	6.653	4.255

Quelle: Wirtschaftskammer Wien, Passantenzählung und Befragung in Wiener Geschäftsstraßen.



## b) Wiener Hauptgeschäftsstraßen

Bezirk	Zählstelle	Richtung	Anzahl der Passanten	
			Donnerstag, 20. 10. 1994 8.30 bis 18.30	Samstag, 22. 10. 1994 8.30 bis 13.30
2	Praterstraße 14/15	Praterstern	1.097	406
		Taborstraße	1.170	425
3	Landstraßer Hauptstraße 39/40	Neulinggasse	6.492	3.514
		Ring	6.773	3.761
4	Wiedner Hauptstraße 17/18	Paulanergasse	3.397	716
		Ring	3.824	981
6	Mariahilfer Straße 36/47	Gürtel	15.543	11.151
		Ring	17.597	13.181
7	Neubaugasse 7/10	Westbahnstraße	7.817	3.774
		Mariahilfer Straße	7.847	3.898
8	Josefstädter Straße 29/32	Gürtel	3.828	1.658
		Ring	3.750	1.474
9	Nußdorfer Straße 13/18	Gürtel	3.249	1.150
		Währinger Straße	2.888	1.029
16	Thaliastraße 41/46	Wattgasse	3.897	2.049
		Gürtel	3.942	2.166
18	Währinger Straße 97/118	Aumannplatz	3.049	2.172
		Gürtel	3.265	2.497
20	Wallensteinstraße 20/21	Wallensteinplatz	5.478	2.724
		Friedensbrücke	5.159	2.907
21	Brünner Straße 2/3	Stammersdorf	5.599	2.913
		Am Spitz	5.395	2.980
22	Wagramer Straße 135/142	Kagran	1.501	808
		Donaustadtstraße	1.534	794

## 12.16 Fahrzeugabschleppungen

Bezirk	zusammen		Entfernung verkehrs- behindernd abgestellter Fahrzeuge <sup>1)</sup>		Entfernung von Fahrzeugen ohne Kennzeichen und Wracks			
					mit Verzichtserklärung		ohne Verzichtserklärung	
	1993	1994	1993	1994	1993	1994	1993	1994
1. ....	3.214	2.419	3.129	2.348	36	22	49	49
2. ....	2.839	3.385	2.083	2.571	410	401	346	413
3. ....	3.306	3.337	2.573	2.635	437	401	296	301
4. ....	2.080	2.392	1.947	2.229	81	78	52	85
5. ....	2.282	2.107	1.917	1.744	204	186	161	177
6. ....	1.598	1.708	1.444	1.549	98	90	56	69
7. ....	2.529	2.249	2.386	2.144	93	65	50	40
8. ....	1.589	1.618	1.503	1.533	47	43	39	42
9. ....	2.240	2.519	2.023	2.259	124	146	93	114
10. ....	2.952	2.985	1.649	1.608	896	822	407	555
11. ....	1.139	1.311	208	298	716	696	215	317
12. ....	2.427	2.331	1.497	1.431	621	505	309	395
13. ....	854	635	586	392	206	157	62	86
14. ....	1.779	1.564	896	646	651	625	232	293
15. ....	2.170	2.524	1.551	1.836	385	362	234	326
16. ....	2.270	2.026	1.425	1.256	483	405	362	365
17. ....	1.332	1.482	835	957	338	297	159	228
18. ....	1.308	1.138	953	801	237	195	118	142
19. ....	1.198	1.227	678	680	329	331	191	216
20. ....	1.247	1.261	586	609	372	358	289	294
21. ....	2.376	2.516	535	542	1.326	1.367	515	607
22. ....	2.202	2.127	524	430	1.194	1.167	484	530
23. ....	1.276	1.235	184	169	915	799	177	267
<b>Wien</b> .....	<b>46.207</b>	<b>46.096</b>	<b>31.112</b>	<b>30.667</b>	<b>10.199</b>	<b>9.518</b>	<b>4.896</b>	<b>5.911</b>

<sup>1)</sup> Inklusive Ortsveränderungen im Winterdienst.  
Quelle: MA 48, Tätigkeitsbericht 1993 und 1994.



Tab. 12.17

## 12.17 Tankstellen in Wien 1994

Bezirk	zusammen	darunter			
		öffentliche Tankstellen		Betriebstankstellen	
		insgesamt	darunter mit Servicestellen	insgesamt	davon Bund, Land, Gemeinde
1.....	12	9	2	3	3
2.....	33	20	11	13	6
3.....	42	22	13	20	12
4.....	7	5	2	2	—
5.....	12	10	6	2	1
6.....	7	3	2	4	3
7.....	10	9	4	1	1
8.....	6	4	1	2	1
9.....	13	7	4	6	5
10.....	70	36	29	34	9
11.....	55	18	17	37	6
12.....	37	23	17	14	4
13.....	13	9	6	4	2
14.....	31	17	9	14	7
15.....	28	16	8	12	5
16.....	24	16	9	8	3
17.....	20	13	5	7	2
18.....	14	12	4	2	—
19.....	35	19	13	16	7
20.....	25	15	10	10	4
21.....	69	32	26	37	5
22.....	73	29	20	44	15
23.....	93	29	19	64	6
<b>Wien</b> .....	<b>729</b>	<b>373</b>	<b>237</b>	<b>356</b>	<b>107</b>

Quelle: MA 35.

12.18 Parkhäuser und Garagen<sup>1)</sup>

Bezirk	Parkhäuser und Garagen			
	Anzahl		Stellplätze	
	1993	1994	1993	1994
1.....	18	19	5.536	5.896
2.....	3	5	509	1.014
3.....	13	13	5.575	5.575
4.....	5	6	1.687	1.812
5.....	—	—	—	—
6.....	3	4	675	1.035
7.....	8	9	2.508	2.748
8.....	4	4	1.090	1.090
9.....	6	6	5.122	5.122
10.....	3	4	1.970	2.420
11.....	1	1	75	75
12.....	5	5	1.050	1.050
13.....	1	1	160	160
14.....	—	—	—	—
15.....	4	4	2.023	2.023
16.....	—	—	—	—
17.....	—	—	—	—
18.....	1	1	495	495
19.....	—	—	—	—
20.....	1	2	200	300
21.....	4	4	970	970
22.....	—	—	—	—
23.....	—	—	—	—
<b>Wien</b> .....	<b>80</b>	<b>88</b>	<b>29.645</b>	<b>31.785</b>

<sup>1)</sup> Nur Großanlagen.

Quelle: Wirtschaftskammer Wien.



## 12.19 Park-and-ride-Standorte in Wien

Linie, Bezirk, Standort	Standplätze für Pkw		
	bestehende	in Bau	in Planung
<b>an der U-Bahn</b>			
U 1	10, Reumannplatz .....	<sup>1)</sup> 300	—
U 1	22, Kaisermühlen - VIC .....	154	—
U 1	22, Kagran .....	525	630
U 3	3, Erdberg I .....	<sup>1)</sup> 1.800	—
U 3	3, Erdberg II .....	—	350
U 3	16, Ottakring .....	—	<sup>1)</sup> 700
U 4	13, Schönbrunn .....	—	<sup>2)</sup> 280
U 4	13, Ober St. Veit I .....	—	200
U 4	13, Ober St. Veit II .....	—	1.000
U 4	14, Unter St. Veit .....	—	580
U 4	14, Hütteldorf .....	—	<sup>1)</sup> 800
U 4	19, Heiligenstadt .....	110	<sup>1)</sup> 600
U 4/U 6	9, Spittelau .....	—	<sup>1)</sup> 1.000
U 6	23, Siebenhirten .....	<sup>1)</sup> 500	—
U 6	23, Perfektastraße .....	—	<sup>1)</sup> 300
U 6	21, Neue Donau .....	—	85
<b>an der S-Bahn</b>			
S 1	21, Siemensstraße .....	—	100
S 1	21, Leopoldau .....	45	—
S 1	22, Süßenbrunn .....	20	300
S 1	23, Liesing .....	100	<sup>1)</sup> 400
S 1	23, Atzgersdorf-Mauer .....	20	65
S 3	21, Brünner Straße .....	<sup>1)</sup> 250	—
S 3	21, Strebersdorf .....	16	320
S 80	22, Hausfeldstraße .....	20	—
<b>Zusammen</b>		<b>3.860</b>	<b>7.625</b>

<sup>1)</sup> Kostenpflichtig. — <sup>2)</sup> Zusätzlich 70 Plätze für Busse.  
Quelle: MA 18, Stand März 1995.

## 12.20 Verkehrsunfälle

## a) Gesamtübersicht

Jahr	Verkehrsunfälle			Verletzte	
	zusammen	davon mit		insgesamt	darunter tödlich
		Personenschaden	Sachschaden		
1990 .....	67.774	6.985	60.789	9.149	81
1991 .....	<sup>1)</sup> 24.391	6.720	17.671	8.674	98
1992 .....	18.537	6.428	12.109	8.206	78
1993 .....	18.806	5.804	13.002	7.351	83
1994 .....	5.599	5.599	<sup>2)</sup>	7.201	62

<sup>1)</sup> Ab 1. Juli 1991 werden keine Parkschadenunfälle mehr erhoben. — <sup>2)</sup> Ab 1994 werden Sachschäden nicht mehr erhoben.  
Quelle: MA 46 – Verkehrssicherheit und Verkehrsstatistik.

## b) Unfallumstände 1994

Unfallsummand	Fälle	Unfallsummand	Fälle
Nichtbeachten der Vorrangbestimmungen .....	36	Abkommen von der Fahrbahn links .....	—
Nichtbeachten der Verkehrsregeln durch Lenker .....	7	Abkommen von der Fahrbahn rechts .....	—
Kurvenschneiden .....	1	Auffahren von hinten .....	224
Ungenügendes Rechtsfahren .....	3	Auffahren auf stehende Hindernisse .....	1.014
Fahren auf der falschen Fahrbahnseite .....	4	Zu geringer Abstand .....	111
Wechsel des Fahrstreifens .....	65	Verkehrsbehindernd+es Halten und Parken .....	13
Einordnen in den Verkehr .....	21	Kollision seitlich .....	2
Unterlassen der Fahrtrichtungsanzeige .....	—	Jähres Abbremsen .....	178
Kollision rechtwinkelig .....	26	Schleudern (Rutschen) .....	58
Einbiegen nach rechts .....	19	Frontalzusammenstoß .....	81
Einbiegen nach links .....	43	Öffnen der Wagentür(en) .....	87
Zufahrt zum linken Fahrbahnrand .....	3	Sturz vom Fahrzeug .....	8
Umkehren .....	11	Nichtbeachten der Verkehrsregeln durch Fußgänger .....	170
Rückwärtsfahren .....	21	Sonstiges Verhalten der Fußgänger .....	412
Nichtbeachten der Einbahn .....	3	Kollision mit Fußgänger .....	393
Anfahren an Leiteinrichtung .....	7	Kinder auf der Fahrbahn .....	321
Fahren ohne Licht .....	1	Technische Mängel des Fahrzeuges .....	—
Überholen .....	16	Sonstige Umstände .....	19
Ausbrechen aus der Kolonne .....	1	Mehrere Unfallumstände .....	3.337
Vorbeifahren .....	1	<b>Zusammen<sup>1)</sup></b> .....	<b>3.380</b>

<sup>1)</sup> Ohne mehrere Umstände.



Tab. 12.20

c) An Unfällen Beteiligte 1994

Beteiligte	Anzahl	Beteiligte	Anzahl	Beteiligte	Anzahl
Motorfahrrad (Moped).....	280	Sattelmotofahrzeuge .....	41	Fahrrad .....	583
Kraftrad.....	466	Tankwagen.....	4	Kleinmotorrad.....	20
Pkw inkl. Kombi und Taxi .....	7.664	Zugmaschine.....	22	Bespanntes Fahrzeug.....	4
Linienbus .....	132	Arbeitsmaschine.....	3	Fußgänger .....	1.587
Omnibus .....	18	Einsatzfahrzeuge .....	29	Sonstige Beteiligte .....	19
Lkw ohne Anhänger .....	719	Straßenbahn .....	206	Wild .....	1
Lkw mit Anhänger.....	54	Eisenbahn .....	8	<b>Zusammen .....</b>	<b>11.860</b>

d) Verletzte nach Altersgruppen

Jahr	Verletzte (im Alter von . . . Jahren)								zusammen <sup>1)</sup>
	bis unter 5	5 bis unter 15	15 bis unter 25	25 bis unter 45	45 bis unter 65	65 bis unter 75	75 und mehr	Alter unbekannt	
1990.....	183	691	2.524	3.370	1.425	388	462	25	9.068
1991.....	173	634	2.377	3.236	1.362	376	393	25	8.576
1992.....	206	662	2.060	3.210	1.274	350	349	17	8.128
1993.....	157	598	1.714	2.960	1.210	303	291	35	7.268
1994.....	161	567	1.683	2.874	1.251	317	286	—	7.139

<sup>1)</sup> Ohne tödlich Verletzte.

e) Verletzte nach Verkehrsteilnehmern 1994

Grad der Verletzung, Verkehrsteilnehmer	Verursachende Verkehrsteilnehmer												zusammen
	Motorfahrzeug (Moped)	Kraft-rad	Pkw inkl. Kombi u. Taxi	Linien-bus	Omnibus	Lkw ohne Anhänger	Lkw mit Anhänger	Sonstige Einsatzfahrzeuge	Eisenbahn	Straßenbahn	Fahrrad	Sonstige Beteiligte	
<b>Tödlich verletzte <sup>1)</sup>.....</b>													
Lenker .....	1	2	10	—	—	1	—	—	—	—	—	—	14
Mitfahrende .....	—	—	9	—	—	—	—	—	—	—	—	—	9
Fußgänger.....	—	—	—	—	—	—	—	—	—	—	—	39	39
<b>Schwer verletzte.....</b>													
Lenker .....	39	83	197	1	—	19	1	1	—	—	62	4	407
Mitfahrende .....	7	7	105	8	—	4	—	1	14	—	—	3	149
Fußgänger.....	—	—	—	—	—	—	—	—	—	—	—	364	364
<b>Leicht verletzte .....</b>													
Lenker .....	203	345	2.089	4	2	125	7	8	1	—	418	24	3.226
Mitfahrende .....	29	66	1.294	116	5	39	—	12	50	—	3	9	1.623
Fußgänger.....	—	—	—	1	—	—	—	—	—	—	—	1.054	1.055
<b>Unbestimmt verletzte .....</b>													
Lenker .....	11	18	108	—	—	7	—	—	—	—	28	—	172
Mitfahrende .....	—	2	53	4	—	—	—	—	3	—	—	—	62
Fußgänger.....	—	—	—	—	—	—	—	—	—	—	—	81	81
<b>Verletzte zusammen.....</b>	<b>290</b>	<b>523</b>	<b>3.865</b>	<b>134</b>	<b>7</b>	<b>195</b>	<b>8</b>	<b>22</b>	<b>68</b>	<b>—</b>	<b>511</b>	<b>1.578</b>	<b>7.201</b>

<sup>1)</sup> Über die Gesamtzahl der Todesfälle (einschließlich der nach dem Unfall an Unfallfolgen Gestorbenen) siehe Kapitel 3.

f) Unfälle durch Trunkenheit im Jahre 1994

Bezeichnung	Monat												zusammen
	I	II	III	IV	V	VI	VII	VIII	IX	X	XI	XII	
Unfälle durch Trunkenheit...	22	19	32	34	22	18	22	22	19	23	33	26	292
Beteiligte .....	22	19	34	36	22	18	22	22	19	23	33	26	296
<b>Verletzte zusammen .....</b>	<b>30</b>	<b>29</b>	<b>46</b>	<b>47</b>	<b>37</b>	<b>27</b>	<b>40</b>	<b>40</b>	<b>29</b>	<b>40</b>	<b>41</b>	<b>38</b>	<b>444</b>
tödlich .....	—	—	—	—	—	1	—	—	—	—	—	1	2
schwer.....	10	6	6	12	6	7	11	4	3	10	4	7	86
leicht.....	18	23	39	34	28	19	28	34	26	24	36	30	339
unbek. Grad.....	2	—	1	1	3	—	1	2	—	6	1	—	17

<sup>1)</sup> Davon 226 Lenker, 148 Mitfahrer, 70 Fußgänger.



## g) Verkehrsunfälle nach Monaten, Wochentagen

Jahr, Wochentag	Verkehrsunfälle in den Monaten												
	I	II	III	IV	V	VI	VII	VIII	IX	X	XI	XII	I-XII <sup>1)</sup>
1990.....	4.771	4.748	6.053	5.710	6.163	5.870	5.189	5.073	5.902	6.551	6.169	5.572	<sup>2)</sup> 67.774
1991.....	1.879	2.184	2.106	2.399	2.550	2.482	1.798	1.754	1.884	2.039	1.771	1.538	<sup>2)</sup> 24.391
1992.....	1.464	1.220	1.505	1.625	1.650	1.566	1.524	1.345	1.655	1.768	1.717	1.498	18.537
1993.....	1.147	1.433	1.620	1.699	1.832	1.753	1.504	1.388	1.608	1.632	1.572	1.618	18.806
1994.....	371	345	483	504	508	533	449	464	494	534	510	404	<sup>3)</sup> 5.599
Montag.....	71	48	74	73	77	65	59	92	72	113	72	56	872
Dienstag.....	51	64	80	59	92	69	81	82	67	73	73	48	839
Mittwoch.....	56	55	92	67	80	120	53	71	73	58	98	72	895
Donnerstag.....	53	63	84	70	86	93	63	64	81	87	70	65	879
Freitag.....	56	56	73	113	71	90	102	89	107	88	100	84	1.029
Samstag.....	50	30	49	80	49	51	51	39	50	66	64	43	622
Sonntag.....	34	29	31	42	53	45	40	27	44	49	33	36	463

<sup>1)</sup> Ohne nachträglich eingelangte Meldungen. – <sup>2)</sup> 1990: 3, 1991: 7 Sachschäden nicht zuordbar. – <sup>3)</sup> Ab 1994 werden keine Sachschäden mehr erhoben.

## h) Verkehrsunfälle nach Bezirken 1994

Bezirk	Unfälle mit Personenschaden					Verletzte Personen				
	tödlich	schwer	unbest. Grades	leicht	insgesamt	tödlich	schwer	unbest. Grades	leicht	zusammen
1. ....	—	26	17	197	240	—	28	19	256	303
2. ....	3	37	18	257	315	3	41	22	381	447
3. ....	2	51	17	246	316	2	52	17	335	406
4. ....	1	15	8	111	135	1	15	8	143	167
5. ....	1	21	10	141	173	1	21	11	178	211
6. ....	1	27	4	92	124	1	29	4	112	146
7. ....	—	14	4	124	142	—	14	4	152	170
8. ....	1	13	6	57	77	1	14	7	74	96
9. ....	—	27	16	219	262	—	28	22	273	323
10. ....	11	65	15	428	519	11	72	15	578	676
11. ....	3	56	9	153	221	3	60	11	214	288
12. ....	1	49	10	243	303	1	54	10	294	359
13. ....	2	16	11	115	144	2	18	13	147	180
14. ....	4	46	13	193	256	4	52	15	270	341
15. ....	5	42	16	232	295	5	48	20	296	369
16. ....	2	41	17	288	348	2	43	19	381	445
17. ....	2	27	13	157	199	2	30	13	212	257
18. ....	1	16	8	115	140	1	17	9	148	175
19. ....	1	42	9	153	205	1	46	9	218	274
20. ....	1	28	12	183	224	1	31	12	254	298
21. ....	4	61	13	223	301	6	63	15	329	413
22. ....	6	77	23	303	409	6	88	24	432	550
23. ....	7	47	15	182	251	8	56	16	227	307
Wien.....	59	844	284	4.412	5.599	62	920	315	5.904	7.201

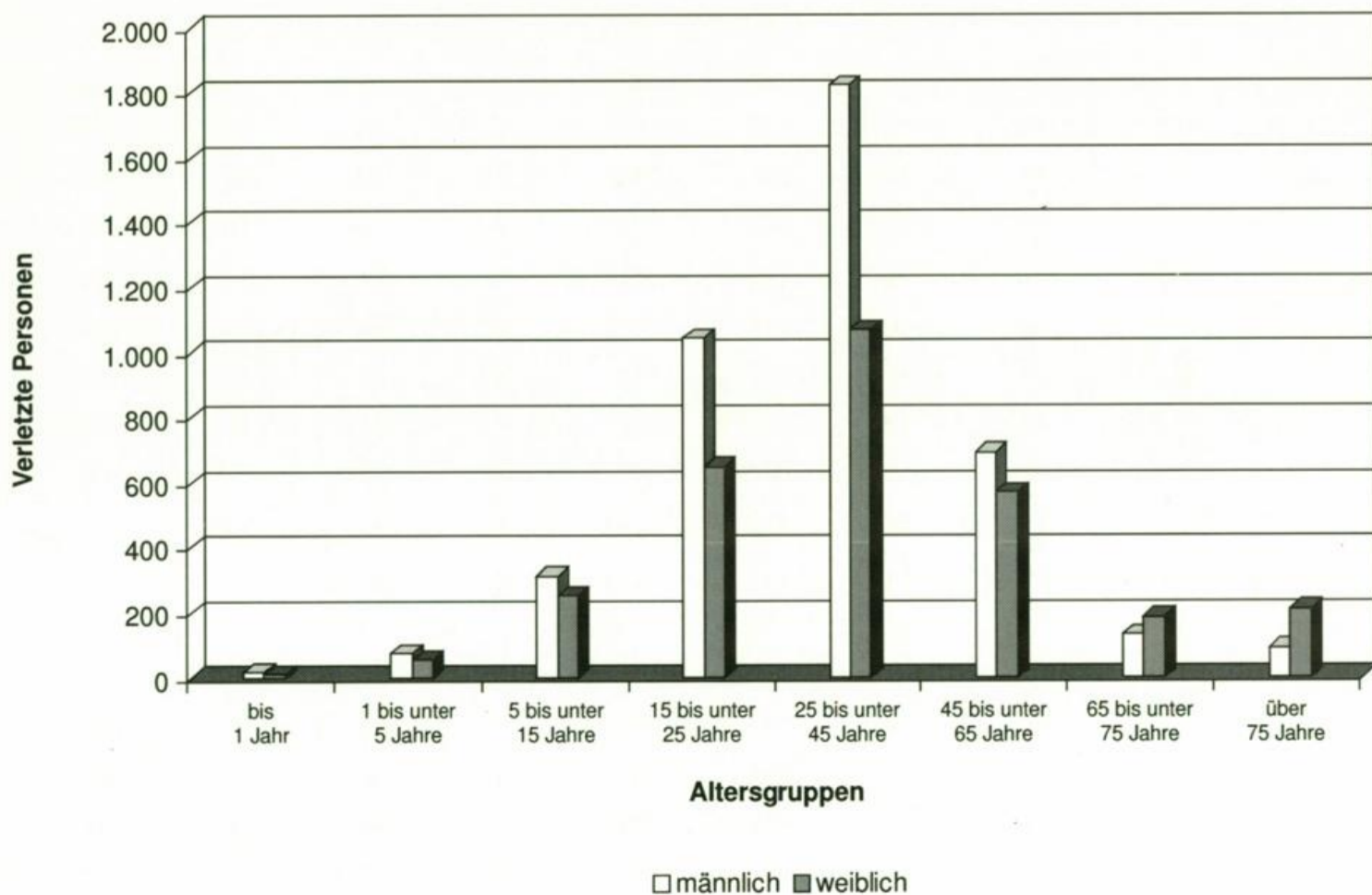


Tab. 12.20

h) Verkehrsunfälle nach Bezirken 1994 (Schluß)

Bezirk	Unfälle mit Fahrerflucht	Verkehrsunfälle mit alkoholisierten Beteiligten	Unfälle mit Lenker ohne Führerschein	Verletzte Kinder auf dem Schulweg
	Personenschaden	Personenschaden		
1.....	35	17	8	—
2.....	22	14	7	11
3.....	17	11	4	1
4.....	9	7	3	—
5.....	26	16	8	—
6.....	14	10	2	2
7.....	9	7	2	5
8.....	5	3	1	—
9.....	25	10	4	1
10.....	46	28	12	11
11.....	15	11	4	2
12.....	21	10	1	10
13.....	12	4	2	5
14.....	19	15	4	7
15.....	33	14	6	6
16.....	33	25	8	6
17.....	12	11	5	5
18.....	11	3	2	6
19.....	14	14	2	4
20.....	25	10	11	1
21.....	21	20	7	7
22.....	34	17	9	5
23.....	19	19	10	8
<b>Wien.....</b>	<b>477</b>	<b>296</b>	<b>122</b>	<b>103</b>

Verletzte Personen nach Geschlecht und Alter 1994





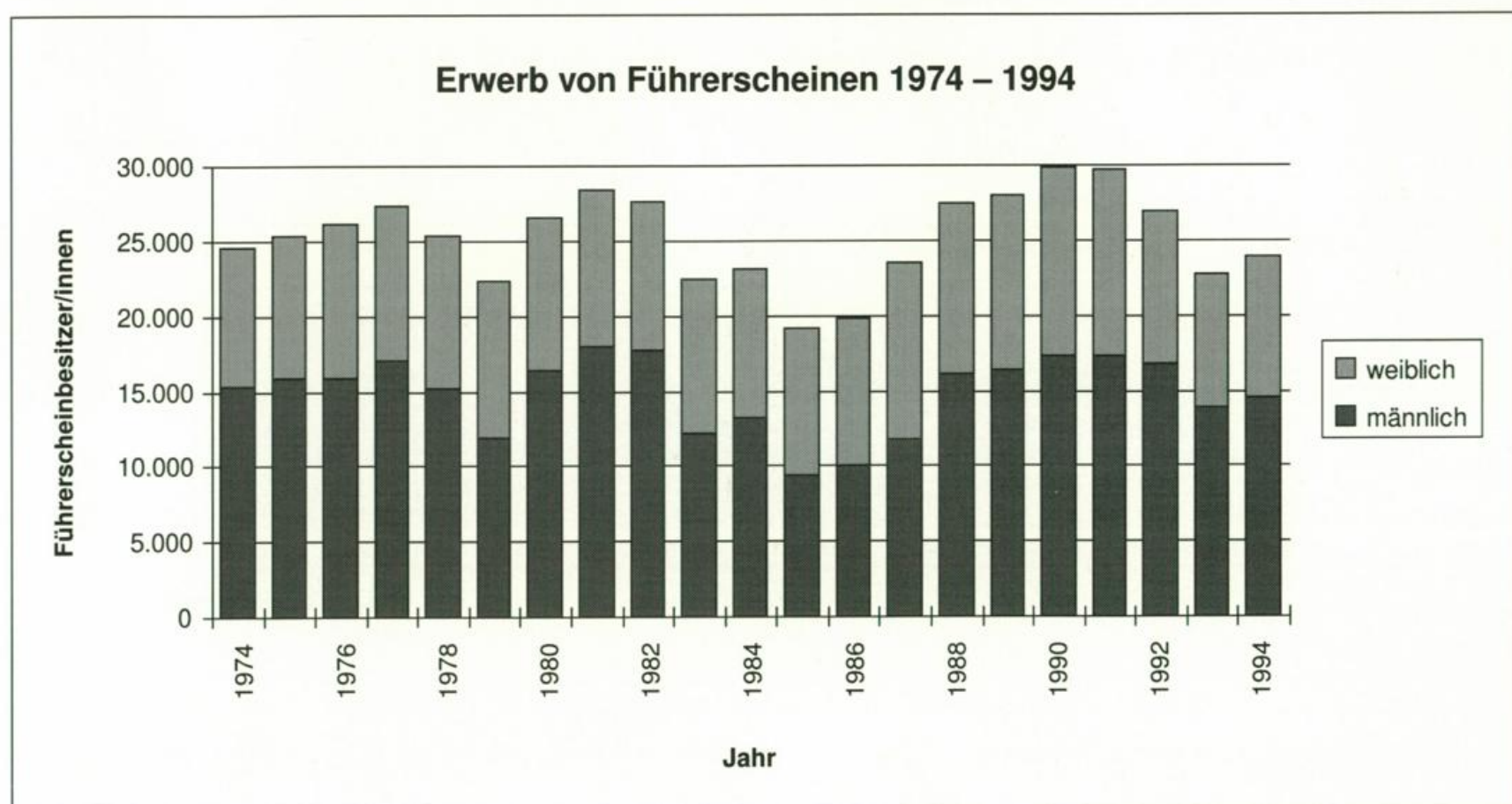
## 12.21 Lenkerprüfungen, Führerscheine

Jahr, Geschlecht	Kandi- daten	Bestandene Prüfungen								Dupli- kat-	Abnah- men	Ent- zogene <sup>1)</sup>
		A	B	C	D	E	F	G	zus.			
<b>1990</b> zusammen ....	54.093	4.639	21.890	1.687	292	1.415			29.923	16.566	6.427	—
männlich .....		3.505	10.514	1.608	291	1.356			17.274	—	—	—
weiblich .....		1.134	11.376	79	1	59			12.649	—	—	—
<b>1991</b> zusammen ....	57.486	4.645	21.786	1.725	207	1.438			29.801	16.470	5.993	—
männlich .....		3.493	10.618	1.655	207	1.386			17.359	9.402	—	—
weiblich .....		1.152	11.168	70	—	52			12.442	7.068	—	—
<b>1992</b> zusammen ....	51.933	4.099	19.590	1.682	217	1.424			27.012	18.237	6.466	—
männlich .....		3.044	10.560	1.601	216	1.363			16.784	10.244	—	—
weiblich .....		1.055	9.030	81	1	61			10.228	7.993	—	—
<b>1993</b> zusammen ....	46.989	4.135	16.405	1.059	318	868			22.785	17.647	6.390	—
männlich .....		2.964	8.817	993	309	820			13.903	9.442	—	—
weiblich .....		1.171	7.588	66	9	48			8.882	8.205	—	—
<b>1994</b> zusammen ....	47.450	5.202	16.719	933	236	846			23.936	17.509	6.709	7.461
männlich .....		3.688	8.984	877	234	793			14.576	9.199	—	—
weiblich .....		1.514	7.735	56	2	53			9.360	8.310	—	—

A: Motorräder, B: Pkw, C: Lkw, D: Autobusse, E: Anhänger, F: Zugmaschinen, G: sonstige Kraftfahrzeuge.

<sup>1)</sup> Darunter 1994: 6.619 wegen Alkoholisierung und 378 wegen Fahrerflucht

Quelle: Bundespolizeidirektion Wien.





Tab. 12.22

12.22 Technische Überprüfungen von Kraftfahrzeugen

Jahr	Technische Überprüfung nach §§ 31, 33 und 34 des Kraftfahrzeuggesetzes 1967				
	Krafträder	Personen- kraftwagen und Taxi	Lastkraftwagen, Omnibusse, Zugmaschinen	Anhänger- fahrzeuge	zusammen
1990 .....	951	6.466	2.055	1.065	10.537
1991 .....	1.236	6.243	2.011	1.169	10.659
1992 .....	1.679	6.397	2.177	1.085	11.338
1993 .....	1.967	5.930	1.649	847	10.393
1994 .....	1.714	5.515	2.016	1.133	10.378

Quelle: MA 46 – „Landesfahrzeugprüfstelle“.