

19. SCHULEN, UNIVERSITÄTEN, UNIVERSITÄTEN DER KÜNSTE, FORSCHUNG

19.01 Gesamtübersicht

Schuljahr, Schulsparten	Schulen	Klassen bzw. Lehrgänge	Schüler/innen ⁴⁾ , Studierende		Lehrer/innen	
			insg.	dar. weibl.	insg.	dar. weibl.
Allgemein bildende Pflichtschulen ¹⁾						
1994/95	440	4.604	97.446	45.747	⁵⁾ 10.440	8.760
1998/99	463	4.652	99.050	46.457	⁶⁾ 11.350	9.588
Allgemein bildende höhere Schulen ¹⁾						
1994/95	85	1.958	47.879	25.375	5.741	3.804
1998/99	86	2.067	50.848	27.251	⁷⁾ 5.748	⁷⁾ 3.826
Berufsbildende Pflichtschulen						
1994/95	40	834	20.414	6.988	771	250
1997/98	33	776	18.492	6.592	704	239
Berufsbildende mittlere und höhere Schulen ¹⁾²⁾						
1994/95	127	1.260	27.653	8.778	3.054	1.539
1998/99	140	1.295	32.251	16.083	⁷⁾ 3.208	⁷⁾ 1.670
Berufsbildende Akademien						
1994/95	13	38	1.363	1.108	88	53
1998/99	16	44	1.472	1.203	⁷⁾ 87	⁷⁾ 48
Anstalten der Lehrer- und Erzieherbildung						
1994/95	14	.	5.686	3.866	225	197
1998/99	19	.	6.908	5.008	⁷⁾ 211	⁷⁾ 184
Fachhochschulstudiengänge						
1994/95	2	.	134	36	.	.
1997/98	8	.	1.286	442	.	.
Universitäten, Universitäten der Künste ³⁾						
1993/94	8	-	126.184	58.015	8.284	2.141
1997/98	8	-	127.338	62.516	8.988	2.835

Anzahl der Schularten, nicht der Schulstandorte. Erhalter: Laut Privatschulgesetz gilt im Bereich der allgemein- und berufsbildenden Pflichtschulen eine Schule als privat, wenn ihr Erhalter weder Bund, Land noch Gemeinde ist. Bei allen anderen Schulsparten gilt eine Schule nur dann als privat, wenn ihr Erhalter nicht der Bund ist. – ¹⁾ Einschließlich Schulen mit Organisationsstatut. – ²⁾ Die Zunahme gegenüber 1997/98 erklärt sich aus der Integration der Schulen für Gesundheits- und Krankenpflege, die vor 1998/99 Bestandteil der aufgelassenen Tab. „Ausbildungsstätten für Sanitätsberufe“ (Schulen des Krankenpflegefachdienstes und des Medizin.-techn. Fachdienstes) waren. Außerdem durch die Berücksichtigung von früher nicht erfassten Schulen (Sonderausbildungen u. Pflegehilflehrgang) sowie der Krankenpflegesulen Allgemeine Krankenpflege (1. Jahr). – ³⁾ Bis 30. September 1998 Bezeichnung „Kunsthochschulen“. – ⁴⁾ Einschließlich außerordentliche Schüler/innen. – ⁵⁾⁶⁾ Außerdem ⁵⁾ 124, ⁶⁾ 182 Lehrer/innen, die an VS, HS, SOS u. AHS unterrichten, aber den einzelnen Schularten bzw. der Schulsparte nicht zuzuordnen sind. – ⁷⁾ 1997/98.

Quelle: ÖSTAT – Abt.1

19.02 Allgemein bildende Pflichtschulen

A. Schulen nach Bezirken

Schuljahr, Bezirk	Volksschulen		Hauptschulen		Sonderschulen		Poly- technische Schulen	Pflichtschulen	
	insgesamt	darunter private	insgesamt	darunter private	insgesamt	darunter private		zusammen	darunter private
1994/95	261	44	116	22	54	4	9	440	70
1995/96	268	45	118	23	54	4	10	450	72
1996/97	271	46	121	24	55	4	10	457	74
1997/98	269	45	122	23	54	4	6	451	72
1998/99	275	48	123	23	58	5	7	463	76
1.	3	1	1	-	-	-	-	4	1
2.	19	6	9	2	5	-	-	33	8
3.	14	3	6	2	3	-	1	24	5
4.	6	2	3	1	1	-	-	10	3
5.	4	-	3	-	1	-	-	8	-
6.	6	2	2	1	1	-	-	9	3
7.	5	2	3	1	-	-	-	8	3
8.	4	1	1	-	-	-	-	5	1
9.	7	2	3	2	-	-	-	10	4
10.	27	4	13	2	3	-	1	44	6
11.	13	-	7	-	3	-	-	23	-
12.	11	-	6	-	3	-	-	20	-
13.	10	3	2	1	2	-	-	14	4
14.	13	2	5	-	3	-	-	21	2
15.	10	2	6	2	2	-	1	19	4
16.	10	-	6	-	3	-	-	19	-
17.	6	-	3	-	6	2	-	15	2
18.	13	7	6	4	3	-	1	23	11
19.	11	2	4	1	3	2	-	18	5
20.	13	-	6	-	4	-	1	24	-
21.	24	2	13	2	4	-	-	41	4
22.	27	2	9	-	5	-	1	42	2
23.	19	5	6	2	3	1	1	29	8

Quelle: ÖSTAT – Abt. 1.

B. Klassen nach Bezirken

Schuljahr, Bezirk	Klassen an								
	Volksschulen		Hauptschulen		Sonderschulen		Poly- technischen Schulen	Pflichtschulen	
	insgesamt	darunter privat	insgesamt	darunter privat	insgesamt	darunter privat		zusammen	darunter privat
1994/95	2.752	425	1.220	172	550	44	82	4.604	641
1995/96	2.775	432	1.227	172	543	43	91	4.636	647
1996/97	2.798	440	1.232	171	538	43	97	4.665	654
1997/98	2.825	439	1.228	167	520	41	96	4.669	647
1998/99	2.839	449	1.249	166	465	45	99	4.652	660
1.	27	8	8	—	—	—	—	35	8
2.	165	34	83	20	24	—	—	272	54
3.	151	28	62	12	39	—	14	266	40
4.	65	20	24	8	2	—	—	91	28
5.	52	—	27	—	9	—	—	88	—
6.	45	15	17	7	5	—	—	67	22
7.	61	28	28	8	—	—	—	89	36
8.	40	12	9	—	—	—	—	49	12
9.	60	8	20	7	—	—	—	80	15
10.	294	46	136	7	18	—	16	464	53
11.	136	—	77	—	12	—	—	225	—
12.	124	—	61	—	14	—	—	199	—
13.	84	16	20	8	30	—	—	134	24
14.	153	22	60	—	28	—	—	241	22
15.	115	25	67	19	25	—	12	219	44
16.	114	—	68	—	12	—	—	194	—
17.	65	—	32	—	52	7	—	149	7
18.	124	69	46	28	37	—	13	220	97
19.	98	23	31	8	37	29	—	166	60
20.	123	—	57	—	20	—	14	214	—
21.	275	29	132	19	30	—	—	437	48
22.	292	27	105	—	39	—	18	454	27
23.	176	39	79	15	32	9	12	299	63

Quelle: ÖSTAT – Abt. 1.

C. Schüler/innen nach Bezirken

Schuljahr, Bezirk	Schüler/innen an								
	Volksschulen		Hauptschulen		Sonderschulen		Poly- technischen Schulen	Pflichtschulen	
	insgesamt	darunter privat	insgesamt	darunter privat	insgesamt	darunter privat		zusammen	darunter privat
1994/95	61.283	10.395	29.469	4.225	4.837	275	1.857	97.446	14.895
1995/96	61.661	10.347	29.312	4.090	5.063	280	1.997	98.033	14.717
1996/97	62.133	10.306	28.822	3.979	4.933	275	2.212	98.100	14.560
1997/98	63.112	10.341	28.879	3.879	4.589	281	2.101	98.681	14.501
1998/99	63.693	10.299	29.036	3.726	4.150	293	2.171	99.050	14.318
1.	609	191	225	—	—	—	—	834	191
2.	3.565	676	1.912	351	242	—	—	5.719	1.027
3.	3.335	696	1.452	279	354	—	321	5.462	975
4.	1.492	541	629	230	32	—	—	2.153	771
5.	1.199	—	649	—	96	—	—	1.944	—
6.	1.044	387	403	187	61	—	—	1.508	574
7.	1.432	674	598	176	—	—	—	2.030	850
8.	938	313	235	—	—	—	—	1.173	313
9.	1.211	65	349	66	—	—	—	1.560	131
10.	6.446	955	3.241	130	237	—	382	10.306	1.085
11.	3.057	—	1.775	—	103	—	—	4.935	—
12.	2.899	—	1.489	—	163	—	—	4.551	—
13.	1.831	298	518	230	152	—	—	2.501	528
14.	3.407	518	1.209	—	195	—	—	4.811	518
15.	2.555	553	1.567	452	235	—	274	4.631	1.005
16.	2.641	—	1.654	—	169	—	—	4.464	—
17.	1.513	—	650	—	488	60	—	2.651	60
18.	2.859	1.574	1.062	636	378	—	234	4.533	2.210
19.	2.219	550	727	173	216	169	—	3.162	892
20.	2.673	—	1.283	—	161	—	305	4.422	—
21.	6.235	704	3.053	435	217	—	—	9.505	1.139
22.	6.513	632	2.463	—	402	—	369	9.747	632
23.	4.020	972	1.893	381	249	64	286	6.448	1.417

Quelle: ÖSTAT – Abt. 1.

**D. Schüler/innen an Volks-, Haupt-, allgemeinen Sonderschulen und Polytechnischen Schulen,
die von der Stadt Wien erhalten werden, nach Bezirken**

Schuljahr, Bezirk	Schüler/innen (an)				
	Volksschulen	Hauptschulen	allgemeinen Sonderschulen	Polytechnischen Schulen	zusammen
1994/95	50.598	24.926	2.690	1.857	80.071
1995/96	51.024	24.897	2.664	1.997	80.582
1996/97	51.534	24.524	2.525	2.212	80.795
1997/98	52.505	24.674	2.273	2.101	81.553
1998/99	53.121	24.988	2.251	2.171	82.531
1.	418	225	—	—	643
2.	2.889	1.561	154	—	4.604
3.	2.639	1.173	138	321	4.271
4.	951	399	32	—	1.382
5.	1.199	649	96	—	1.944
6.	657	216	61	—	934
7.	758	422	—	—	1.180
8.	625	235	—	—	860
9.	1.146	283	—	—	1.429
10.	5.218	2.789	237	382	8.626
11.	3.057	1.775	87	—	4.919
12.	2.899	1.489	163	—	4.551
13.	1.533	288	—	—	1.821
14.	2.889	1.209	92	—	4.190
15.	2.002	1.115	90	274	3.481
16.	2.641	1.654	169	—	4.464
17.	1.513	650	142	—	2.305
18.	1.285	426	151	234	2.096
19.	1.669	554	—	—	2.223
20.	2.673	1.283	126	305	4.387
21.	5.531	2.618	91	—	8.240
22.	5.881	2.463	330	369	9.043
23.	3.048	1.512	92	286	4.938

Quelle: ÖSTAT – Abt. 1.

E. Schüler/innen der Sonderschulen nach Geschlecht, Schulformen und Lehrplan

Schuljahr, Schulformen	Schüler/innen an Sonderschulen (mit Lehrplan für)								
	Sonderschulen		Volksschulen		Hauptschulen		Polytechnische Schulen		zusammen
	männlich	weiblich	männlich	weiblich	männlich	weiblich	männlich	weiblich	
1994/95	2.068	1.420	423	257	373	191	55	50	4.837
1995/96	2.070	1.423	435	289	422	244	121	59	5.063
1996/97	2.050	1.338	437	309	408	250	93	48	4.933
1997/98	1.931	1.208	386	270	413	240	84	57	4.589
1998/99	1.852	1.246	318	180	281	148	85	40	4.150
Sonderschulen-Vorschulstufen	—	—	27	15	—	—	—	—	42
Allgemeine Sonderschulen	1.310	863	—	—	—	—	80	28	2.281
Sonderschulen für Körperbehinderte	83	97	101	82	106	70	—	—	539
Sonderschulen für Sprachgestörte	—	—	60	24	—	—	—	—	84
Sonderschulen für Schwerhörige	10	8	9	12	18	5	2	4	68
Sonderschule für Gehörlose	19	8	24	8	10	20	1	5	95
Sonderschulen für Sehbehinderte	6	9	39	30	21	33	—	—	138
Sonderschule für Blinde	11	9	2	8	10	8	2	3	53
Sonderschule für Erziehungsschwierige ...	17	2	53	1	108	11	—	—	192
Sonderschule für Schwerstbehinderte	295	178	—	—	—	—	—	—	473
Heilstättenschule	25	24	3	—	8	1	—	—	61
Schule für Seelenpflegebedürftige	40	24	—	—	—	—	—	—	64
Konduktiv/Mehrfachtherapeutische und integrative Schule	36	24	—	—	—	—	—	—	60

Quelle: ÖSTAT – Abt. 1.

19.02

F. Schulen, Klassen und Schüler/innen der privaten Volks-, Haupt- und Sonderschulen 1998/99

Schularten, Erhalter	Schulen	Klassen	Schüler/innen		
			männlich	weiblich	zusammen
<i>Volksschulen zusammen</i>	48	449	5.193	5.106	10.299
römisch-katholische Kirche	31	362	4.343	4.329	8.672
evangelische Kirche (AB und HB)	4	30	390	386	776
Israelitische Kultusgemeinde	2	8	81	85	166
Vereinsschulen	11	49	379	306	685
<i>Hauptschulen zusammen</i>	23	166	1.988	1.738	3.726
römisch-katholische Kirche	16	132	1.671	1.485	3.156
evangelische Kirche (AB und HB)	1	8	147	83	230
Israelitische Kultusgemeinde	1	4	36	24	60
Vereinsschulen	5	22	134	146	280
<i>Sonderschulen zusammen</i>	5	45	177	116	293
römisch-katholische Kirche	2	29	101	68	169
Vereinsschulen	1	9	40	24	64
Privatperson	2	7	36	24	60

Quelle: ÖSTAT – Abt. 1.

G. Schüler/innen nach Schulstufen und Geschlecht 1998/99

Schulart, Schulstufe	Geschlecht	Schüler/innen		Schulart, Schulstufe	Geschlecht	Schüler/innen	
		zusammen	an Privat- schulen			zusammen	an Privat- schulen
Volksschulen:				1.	männlich	164	14
Vorschulstufen	männlich	729	143		weiblich	104	6
	weiblich	522	108	2.	männlich	172	19
1.	männlich	8.593	1.257		weiblich	121	21
	weiblich	7.968	1.198	3.	männlich	212	19
2.	männlich	8.122	1.264		weiblich	124	13
	weiblich	7.757	1.265	4.	männlich	262	17
3.	männlich	7.769	1.259		weiblich	158	12
	weiblich	7.330	1.263	5.	männlich	261	14
4.	männlich	7.664	1.270		weiblich	170	11
	weiblich	7.239	1.272	6.	männlich	310	14
insgesamt	männlich	32.877	5.193		weiblich	229	9
	weiblich	30.816	5.106	7.	männlich	425	14
	zusammen	63.693	10.299		weiblich	258	4
Hauptschulen:				8.	männlich	412	18
5.	männlich	3.856	424		weiblich	244	15
	weiblich	3.279	407	9.	männlich	291	48
6.	männlich	4.060	521		weiblich	191	25
	weiblich	3.250	437	insgesamt	männlich	2.536	177
7.	männlich	3.945	503		weiblich	1.614	116
	weiblich	3.295	412		zusammen	4.150	293
8.	männlich	3.995	540	Polytechn. Schulen:			
	weiblich	3.356	482	9.	männlich	1.324	–
insgesamt	männlich	15.856	1.988		weiblich	847	–
	weiblich	13.180	1.738		zusammen	2.171	–
	zusammen	29.036	3.726	Alle Schulen			
Sonderschulen:				0–9	männlich	52.593	7.358
Vorstufen	männlich	27	–		weiblich	46.457	6.960
	weiblich	15	–		zusammen	99.050	14.318

Quelle: ÖSTAT – Abt. 1.

H. Lehrer/innen
a) Übersicht

Lehrer/innen, Schulart, Geschlecht	Schuljahr				
	1994/95 ²⁾	1995/96 ³⁾	1996/97 ⁴⁾	1997/98 ⁵⁾	1998/99 ⁶⁾
Lehrer/innen ¹⁾ an					
Volksschulen	4.872	4.982	5.122	5.254	5.370
dar. weiblich	4.532	4.645	4.788	4.925	5.021
Hauptschulen	3.658	3.881	3.661	3.814	3.786
dar. weiblich	2.671	2.866	2.675	2.807	2.751
Sonderschulen	1.693	1.636	1.860	1.952	1.951
dar. weiblich	1.437	1.400	1.605	1.657	1.680
Polytechnischen Schulen	217	218	251	257	243
dar. weiblich	120	119	136	143	136
Lehrer/innen zusammen	10.440	10.717	10.894	11.277	11.350
dar. weiblich	8.760	9.030	9.204	9.532	9.588
Lehrer/innen im engeren Sinn an					
Volksschulen	4.122	4.255	4.408	4.552	4.687
dar. weiblich	3.901	4.026	4.179	4.319	4.434
Hauptschulen	3.338	3.537	3.356	3.507	3.499
dar. weiblich	2.414	2.599	2.428	2.569	2.532
Sonderschulen	1.508	1.470	1.680	1.786	1.799
dar. weiblich	1.279	1.253	1.453	1.523	1.546
Polytechnischen Schulen	200	205	233	242	227
dar. weiblich	109	114	125	134	126
Lehrer/innen im engeren Sinn zusammen	9.168	9.467	9.677	10.087	10.212
dar. weiblich	7.703	7.992	8.185	8.545	8.638

¹⁾ Einschließlich Religions-, Arbeits- und sonstiger Lehrer/innen. – ²⁾³⁾⁴⁾⁵⁾⁶⁾ Außerdem ²⁾ 1994/95: 124, ³⁾ 1995/96: 169, ⁴⁾ 1996/97: 169, ⁵⁾ 1997/98: 168, ⁶⁾ 1998/99: 182 Lehrer/innen, die an VS, HS, SOS und AHS unterrichten, aber den einzelnen Schularten bzw. der Schulsparte nicht zuzuordnen sind; dies gilt auch für die Tabellen H.b) bis H.d).
Quelle: ÖSTAT – Abt. 1.

b) Lehrer/innen im engeren Sinn nach Bezirken 1998/99

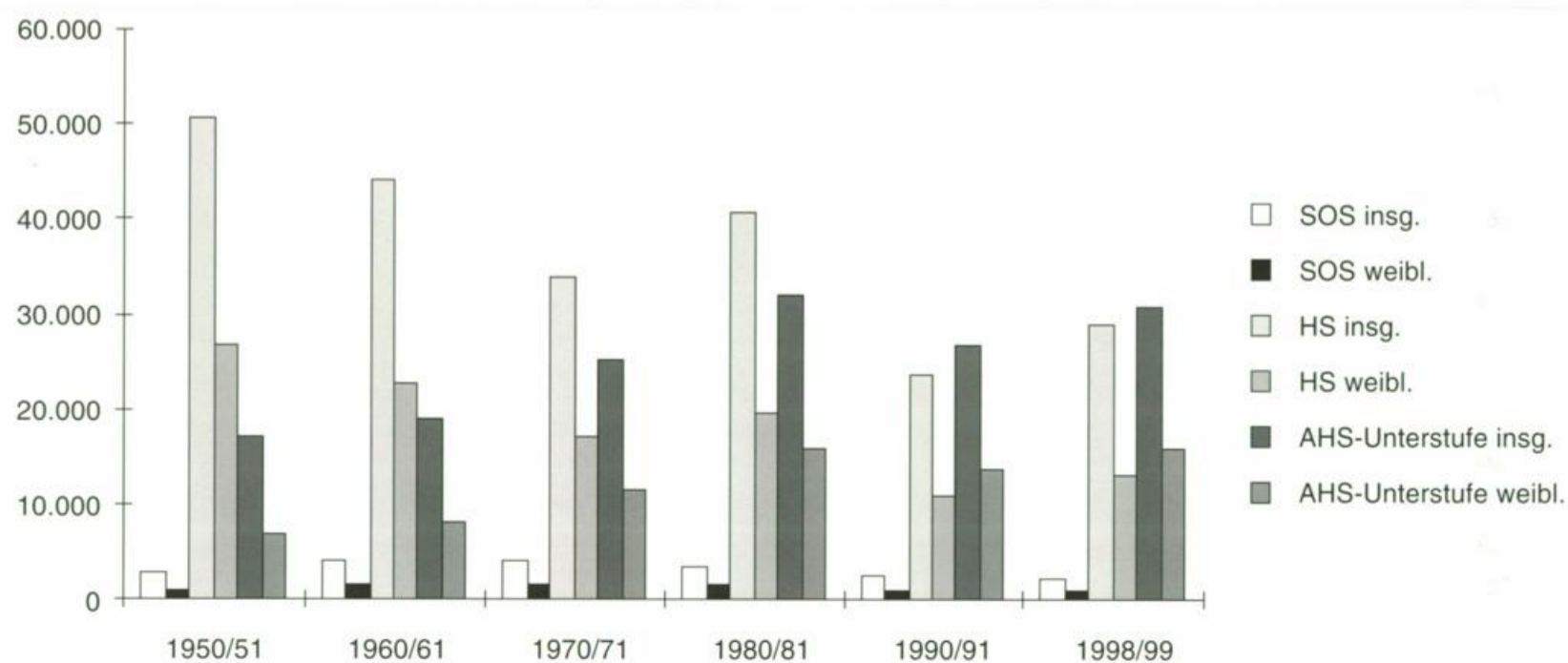
Bezirk	Lehrer/innen im engeren Sinn ¹⁾ an								
	Volksschulen		Hauptschulen		Sonderschulen		Poly- technischen Schulen	Pflichtschulen	
	insgesamt	dar. privat	insgesamt	dar. privat	insgesamt	dar. privat		zusammen	dar. privat
1.	45	14	24	–	–	–	–	69	14
2.	284	41	229	35	65	–	–	578	76
3.	261	38	187	33	239	–	37	724	71
4.	105	28	65	18	–	–	–	170	46
5.	106	–	76	–	40	–	–	222	–
6.	84	24	45	20	24	–	–	153	44
7.	106	40	90	21	–	–	–	196	61
8.	66	18	25	–	–	–	–	91	18
9.	79	–	56	14	61	–	–	196	14
10.	489	55	379	16	69	–	39	976	71
11.	236	–	214	–	75	–	–	525	–
12.	100	10	60	24	83	–	–	243	34
14.	229	29	153	–	114	–	–	496	29
15.	229	34	184	49	63	–	36	512	83
16.	214	–	200	–	41	–	–	455	–
17.	120	–	106	–	158	–	–	384	–
18.	181	86	126	73	91	–	23	421	159
19.	157	29	82	22	91	52	–	330	103
20.	254	–	156	–	195	–	31	636	–
21.	446	53	358	48	104	–	–	908	101
22.	405	31	287	–	149	–	45	886	31
23.	264	45	221	43	90	–	16	591	88
Wien	4.687	575	3.499	416	1.799	52	227	10.212	1.043

¹⁾ Ohne Religions-, Arbeits- und sonstige Lehrer/innen.
Quelle: ÖSTAT – Abt. 1.

c) Lehrer/innen im engeren Sinn nach Altersgruppen und Geschlecht 1998/99

Lehrer/innen, Schulart, Geschlecht, Erhalter	Lehrer/innen (im Alter von)							zusammen
	bis 30 Jahren	31-40	41-45	46-50	51-55	56-60	über 60 Jahren	
Lehrer/innen an Volksschulen	1.193	1.382	772	770	426	132	12	4.687
Männlich	41	65	31	42	48	24	2	253
Weiblich	1.152	1.317	741	728	378	108	10	4.434
Darunter an privaten Volksschulen	179	177	77	67	46	25	4	575
Lehrer/innen an Hauptschulen	604	1.229	781	499	263	119	4	3.499
Männlich	141	273	200	191	115	46	1	967
Weiblich	463	956	581	308	148	73	3	2.532
Darunter an privaten Hauptschulen	81	175	67	33	38	20	2	416
Lehrer/innen an Sonderschulen	422	699	280	230	119	41	8	1.799
Männlich	54	87	28	41	29	13	1	253
Weiblich	368	612	252	189	90	28	7	1.546
Darunter an privaten Sonderschulen	16	18	3	5	6	4	-	52
Lehrer/innen an Polytechn. Schulen	38	73	58	37	18	3	-	227
Männlich	16	24	20	25	15	1	-	101
Weiblich	22	49	38	12	3	2	-	126
Lehrer/innen zusammen	2.257	3.383	1.891	1.228	678	222	21	10.212
Männlich	252	449	279	299	207	84	4	1.574
Weiblich	2.005	2.934	1.612	1.237	619	211	20	8.638
Darunter an privaten Schulen	276	370	147	105	90	49	6	1.043

Quelle: ÖSTAT – Abt. 1.

Schüler/innen ¹⁾ der Schulstufen 5-8¹⁾ Einschließlich Schulen mit Organisationsstatut.

Quelle: Das Schulwesen in Österreich. 1994/95; Arbeitstabellen, ÖSTAT – Abt. 1, bearbeitet von der MA 66.

19.03 Allgemein bildende höhere Schulen

a) Übersicht

Schuljahr	Schulen		Klassen		Schüler/innen			
	zusammen	dar. private	zusammen	dar. an privaten Schulen	männlich	weiblich	zusammen	dar. an privaten Schulen
1994/95	85	21	1.958	316	22.504	25.375	47.879	7.614
1995/96	84	20	1.963	318	22.929	26.084	49.013	7.742
1996/97	86	20	2.011	319	23.242	26.567	49.809	7.779
1997/98	86	21	2.035	322	23.275	26.936	50.211	7.740
1998/99	86	21	2.067	330	23.597	27.251	50.848	7.661

Quelle: ÖSTAT – Abt. 1.

b) Schüler/innen nach Schularten und Schulstufen

Schuljahr, Schularten	Ge- schlecht	Schüler/innen (in der ... Schulstufe)									
		5.	6.	7.	8.	9.	10.	11.	12.	13.	zus.
1994/95	männl.	3.780	3.702	3.605	3.484	2.479	2.044	1.827	1.527	56	22.504
	weibl.	3.997	3.953	3.892	3.653	3.003	2.482	2.259	2.064	72	25.375
	zus.	7.777	7.655	7.497	7.137	5.482	4.526	4.086	3.591	128	47.879
1995/96	männl.	3.797	3.592	3.554	3.403	2.765	2.102	2.007	1.648	61	22.929
	weibl.	4.013	3.862	3.904	3.807	3.227	2.640	2.427	2.139	65	26.084
	zus.	7.810	7.454	7.458	7.210	5.992	4.742	4.434	3.787	126	49.013
1996/97	männl.	3.863	3.635	3.557	3.364	2.597	2.325	2.031	1.820	50	23.242
	weibl.	4.063	3.879	3.796	3.797	3.243	2.852	2.599	2.288	50	26.567
	zus.	7.926	7.514	7.353	7.161	5.840	5.177	4.630	4.108	100	49.809
1997/98	männl.	3.776	3.644	3.566	3.447	2.517	2.190	2.231	1.829	75	23.275
	weibl.	4.149	3.954	3.843	3.766	3.122	2.891	2.719	2.421	71	26.936
	zus.	7.925	7.598	7.409	7.213	5.639	5.081	4.950	4.250	146	50.211
1998/99	männl.	4.092	3.611	3.546	3.494	2.464	2.211	2.092	2.004	83	23.597
	weibl.	4.228	4.033	3.889	3.819	3.023	2.861	2.705	2.598	95	27.251
	zus.	8.320	7.644	7.435	7.313	5.487	5.072	4.797	4.602	178	50.848
Allgemein bildende höhere Schulen 1. und 2. Klasse ¹⁾	insges.	7.922	7.407	–	–	–	–	–	–	–	15.329
	weibl.	4.033	3.908	–	–	–	–	–	–	–	7.941
Gymnasien	insges.	–	–	2.975	2.852	1.873	1.670	1.581	1.564	–	12.515
	weibl.	–	–	1.808	1.753	1.173	1.055	950	984	–	7.723
Realgymnasien	insges.	–	–	3.404	3.280	1.888	1.870	1.785	1.693	–	13.920
	weibl.	–	–	1.382	1.306	830	836	804	752	–	5.910
Wirtschaftskundl. Realgymn.	insges.	–	–	816	851	498	495	479	413	–	3.552
	weibl.	–	–	575	606	336	371	389	328	–	2.605
Oberstufen-Realgymnasien	insges.	–	–	–	95	907	810	758	656	85	3.311
	weibl.	–	–	–	44	490	460	436	370	40	1.840
Gymnasien und Realgymnasien für Berufstätige	insges.	–	–	–	–	251	206	180	249	93	979
	weibl.	–	–	–	–	156	129	114	153	55	607
Schulversuchsmodelle und AHS-Schulversuche	insges.	303	149	150	150	–	–	–	–	–	752
	weibl.	149	81	83	66	–	–	–	–	–	379
Andere allgemein bildende höhere Schulen	insges.	95	88	90	85	70	21	14	27	–	490
	weibl.	46	44	41	44	38	10	12	11	–	246

¹⁾ Gemeinsamer Lehrplan der 1. und 2. Klasse.

Quelle: ÖSTAT – Abt. 1.

19.04 Schüler/innen der Schulstufen 5 bis 8

Bezirk, Schuljahr ¹⁾	Schüler/innen ²⁾ der Schulstufen 5 bis 8				
	zusammen	davon an ... in %			
		Hauptschule	Sonderschule	AHS-Unterstufe	
1.	1970/71	1.413	18,4	–	81,6
	1980/81	1.560	13,2	–	86,8
	1990/91	1.258	11,4	–	88,6
	1998/99	1.408	16,0	–	84,0
2.	1970/71	4.230	50,0	6,5	43,5
	1980/81	4.366	52,8	6,7	40,5
	1990/91	2.940	52,2	5,4	42,4
	1998/99	3.424	55,1	3,9	40,2
3.	1970/71	4.161	43,5	5,3	51,2
	1980/81	4.257	39,5	4,7	55,8
	1990/91	3.267	34,8	4,2	61,0
	1998/99	3.818	38,0	3,5	58,5
4.	1970/71	2.062	40,4	3,1	56,5
	1980/81	2.191	40,7	1,0	58,3
	1990/91	1.474	36,8	2,7	60,4
	1998/99	1.856	33,9	–	66,1
5.	1970/71	1.986	40,1	6,9	53,0
	1980/81	1.840	42,5	7,5	50,0
	1990/91	1.166	47,9	5,1	47,0
	1998/99	1.334	48,7	5,1	46,3
6.	1970/71	1.780	26,6	7,2	66,2
	1980/81	1.909	24,8	6,8	68,4
	1990/91	1.162	27,3	4,7	68,0
	1998/99	1.299	31,0	3,5	65,4
7.	1970/71	1.374	42,6	–	57,4
	1980/81	1.383	45,0	–	55,0
	1990/91	1.112	43,1	–	56,9
	1998/99	1.329	45,0	–	55,0
8.	1970/71	1.459	23,8	0,1	76,1
	1980/81	1.442	24,4	–	75,6
	1990/91	1.157	21,6	–	78,4
	1998/99	1.144	20,5	–	79,5
9.	1970/71	1.348	41,9	–	58,1
	1980/81	1.212	43,2	1,6	55,2
	1990/91	953	35,9	1,0	63,1
	1998/99	994	35,1	–	64,9
10.	1970/71	5.502	72,0	6,9	21,1
	1980/81	7.151	61,1	3,6	35,3
	1990/91	4.457	57,0	3,3	39,8
	1998/99	5.590	58,0	2,9	39,1
11.	1970/71	2.399	74,7	6,6	18,7
	1980/81	3.815	75,2	6,7	18,1
	1990/91	1.870	72,0	5,0	23,0
	1998/99	2.466	72,0	2,5	25,5
12.	1970/71	3.144	55,8	4,5	39,7
	1980/81	3.274	53,2	5,3	41,5
	1990/91	2.522	52,2	3,5	44,3
	1998/99	2.338	63,7	3,9	32,4
13.	1970/71	2.295	34,0	7,5	58,5
	1980/81	2.393	33,6	2,3	64,1
	1990/91	1.680	22,0	5,8	72,3
	1998/99	2.005	25,8	4,7	69,5
14.	1970/71	2.150	76,1	0,6	23,3
	1980/81	2.462	68,6	6,7	24,7
	1990/91	2.031	47,8	7,4	44,9
	1998/99	2.310	52,3	6,1	41,6

Bezirk, Schuljahr ¹⁾ , Geschlecht	Schüler/innen ²⁾ der Schulstufen 5 bis 8				
	zusammen	davon an ... in %			
		Hauptschule	Sonderschule	AHS-Unterstufe	
15. 1970/71	2.520	57,3	9,4	33,3	
1980/81	3.862	46,0	3,1	50,9	
1990/91	3.049	43,8	6,0	50,2	
1998/99	3.401	46,1	4,2	49,8	
16. 1970/71	2.983	56,6	11,0	32,4	
1980/81	3.037	61,3	6,3	32,4	
1990/91	2.292	51,5	7,0	41,5	
1998/99	2.711	61,0	2,1	36,8	
17. 1970/71	1.916	42,8	12,0	45,2	
1980/81	2.043	43,5	5,9	50,6	
1990/91	1.537	37,5	14,1	48,5	
1998/99	1.599	40,7	15,3	44,0	
18. 1970/71	2.694	38,4	11,8	49,8	
1980/81	3.123	48,1	5,4	46,5	
1990/91	2.465	44,1	7,5	48,4	
1998/99	2.714	39,1	8,6	52,3	
19. 1970/71	3.390	33,1	7,4	59,5	
1980/81	3.696	32,1	1,3	66,6	
1990/91	2.423	25,7	3,2	71,1	
1998/99	2.717	26,8	4,0	69,3	
20. 1970/71	2.715	71,1	10,4	18,5	
1980/81	2.566	71,1	8,4	20,5	
1990/91	1.519	65,0	8,4	26,7	
1998/99	1.720	74,6	4,2	21,2	
21. 1970/71	5.834	62,2	5,7	32,1	
1980/81	9.480	57,8	4,3	37,9	
1990/91	5.422	47,5	2,6	49,9	
1998/99	6.624	46,1	1,9	52,0	
22. 1970/71	3.185	78,5	7,7	13,8	
1980/81	5.282	70,8	5,7	23,5	
1990/91	3.573	57,6	4,5	37,9	
1998/99	4.742	51,9	5,0	43,0	
23. 1970/71	2.870	73,3	9,3	17,4	
1980/81	3.864	80,1	3,9	16,0	
1990/91	3.553	39,4	3,8	56,9	
1998/99	4.514	41,9	3,4	54,7	
Wien 1970/71	63.380	53,6	6,6	39,8	
männl.	32.840	51,2	7,5	41,3	
weibl.	30.540	56,2	5,7	38,1	
1980/81	76.205	53,4	4,5	42,1	
männl.	39.264	53,6	5,0	41,4	
weibl.	36.941	53,1	4,0	42,9	
1990/91	52.882	44,8	4,6	50,7	
männl.	27.459	46,9	5,1	48,0	
weibl.	25.423	42,5	4,0	53,5	
1998/99	62.057	46,8	3,7	49,5	
männl.	32.007	49,5	4,4	46,1	
weibl.	30.050	43,9	3,0	53,1	

¹⁾ Daten des Jahres 1960/61 in den Statistischen Jahrbüchern der Stadt Wien 1991 bis 1995. – ²⁾ Einschließlich Schulen mit Organisationsstatut.

Quelle: Das Schulwesen in Österreich. Schuljahr 1981/82 und 1984/85; Arbeitstabellen 1990/91 und 1998/99, ÖSTAT. – Abt. 1.

19.05

19.05 Ausländische Schüler/innen an allgemein bildenden Pflichtschulen und an der AHS-Unterstufe

Bezirk, Schuljahr ¹⁾	Schüler/innen																
	Volksschulen						Hauptschulen						Sonderschulen				
	zu- sam- men	darunter Ausländer/innen					zu- sam- men	darunter Ausländer/innen					zu- sam- men	darunter Ausländer/innen			
		insgesamt		Jugo- sla- wen ²⁾ u. Türken	sonst. Auslän- der/ innen	insgesamt		Jugo- sla- wen ²⁾ u. Türken	sonst. Auslän- der/ innen	insgesamt		Jugo- sla- wen ²⁾ u. Türken		sonst. Auslän- der/ innen			
abs.		in %	abs.			in %				abs.	in %						
1. 1980/81	630	65	10,3	29	36	206	26	12,6	16	10	-	-	-	-	-		
1989/90	661	126	19,1	74	52	161	47	29,2	35	12	-	-	-	-	-		
1995/96	664	102	15,4	48	54	221	95	43,0	70	25	-	-	-	-	-		
1998/99	609	77	12,6	34	43	225	89	39,6	64	25	-	-	-	-	-		
2. 1980/81	3.470	431	12,4	319	112	2.305	214	9,3	161	53	514	83	16,1	77	6		
1989/90	3.012	607	20,2	409	198	1.543	496	32,1	415	81	269	101	37,5	93	8		
1995/96	3.456	1.099	31,8	856	243	1.875	718	38,3	604	114	339	201	59,3	189	12		
1998/99	3.565	1.163	32,6	908	255	1.912	670	35,0	555	115	242	117	48,3	108	9		
3. 1980/81	3.144	468	14,9	340	128	1.681	243	14,5	198	45	382	83	21,7	82	1		
1989/90	2.927	585	20,0	436	149	1.149	401	34,9	330	71	238	83	34,9	81	2		
1995/96	3.309	906	27,4	710	196	1.436	581	40,5	521	60	396	138	34,8	131	7		
1998/99	3.335	867	26,0	638	229	1.452	524	36,1	433	91	354	105	29,7	102	3		
4. 1980/81	1.482	169	11,4	103	66	890	64	7,2	43	21	34	-	-	-	-		
1989/90	1.499	196	13,1	136	60	568	147	25,9	118	29	98	12	12,2	10	2		
1995/96	1.626	402	24,7	273	129	654	193	29,5	154	39	-	-	-	-	-		
1998/99	1.492	381	25,5	242	139	629	191	30,4	145	46	32	14	-	13	1		
5. 1980/81	1.126	187	16,6	165	22	782	84	10,7	75	9	219	74	33,8	73	1		
1989/90	897	303	33,8	259	44	558	309	55,4	280	29	122	70	57,4	67	3		
1995/96	1.116	559	50,1	487	72	647	391	60,4	353	38	125	96	76,8	92	4		
1998/99	1.199	563	47,0	489	74	649	375	57,8	335	40	96	63	65,6	62	1		
6. 1980/81	1.019	152	14,9	115	37	474	49	10,3	41	8	191	74	38,7	74	-		
1989/90	1.071	209	19,5	152	57	294	132	44,9	109	23	83	48	57,8	46	2		
1995/96	1.069	316	29,6	232	84	509	180	35,4	151	29	81	62	76,5	55	7		
1998/99	1.044	245	23,5	175	70	403	136	33,7	105	31	61	43	70,5	33	10		
7. 1980/81	1.231	185	15,0	155	30	622	76	12,2	59	17	-	-	-	-	-		
1989/90	1.468	269	18,3	207	62	465	167	35,9	147	20	-	-	-	-	-		
1995/96	1.529	382	25,0	286	96	572	251	43,9	213	38	-	-	-	-	-		
1998/99	1.432	338	23,6	259	79	598	285	47,7	207	78	-	-	-	-	-		
8. 1980/81	1.020	96	9,4	67	29	352	48	13,6	40	8	-	-	-	-	-		
1989/90	1.102	145	13,2	120	25	273	139	50,9	130	9	-	-	-	-	-		
1995/96	1.079	206	19,1	164	42	250	139	55,6	129	10	-	-	-	-	-		
1998/99	938	157	16,7	126	31	235	154	65,5	146	8	-	-	-	-	-		
9. 1980/81	1.298	170	13,1	142	28	523	58	11,1	49	9	22	-	-	-	-		
1989/90	1.182	273	23,1	225	48	347	191	55,0	137	54	25	4	16,0	4	-		
1995/96	1.220	361	29,6	280	81	389	215	55,3	149	66	-	-	-	-	-		
1998/99	1.146	301	26,3	251	50	343	194	56,6	137	57	-	-	-	-	-		
10. 1980/81	5.490	381	6,9	334	47	4.372	218	5,0	191	27	369	87	23,6	85	2		
1989/90	5.126	692	13,5	610	82	2.456	647	26,3	605	42	428	142	33,2	137	5		
1995/96	6.399	1.553	24,3	1.341	212	3.211	1.003	31,2	910	93	262	163	62,2	157	6		
1998/99	6.430	1.524	23,7	1.267	257	3.230	1.002	31,0	875	127	237	143	60,3	133	10		
11. 1980/81	2.967	149	5,0	88	61	2.870	103	3,6	74	29	360	38	10,6	26	12		
1989/90	2.430	211	8,7	158	53	1.359	195	14,3	158	37	136	37	27,2	35	2		
1995/96	2.642	462	17,5	375	87	1.739	342	19,7	308	34	138	55	39,9	52	3		
1998/99	3.057	549	18,0	441	108	1.775	394	22,2	322	72	103	33	32,0	23	10		
12. 1980/81	2.361	222	9,4	174	48	1.741	132	7,6	113	19	276	56	20,3	52	4		
1989/90	2.424	379	15,6	322	57	1.322	351	26,6	328	23	173	60	34,7	58	2		
1995/96	2.766	754	27,3	631	123	1.500	556	37,1	493	63	166	89	53,6	87	2		
1998/99	2.899	714	24,6	587	127	1.489	511	34,3	466	45	163	77	47,2	76	1		

19.05 Ausländische Schüler/innen an allgemein bildenden Pflichtschulen und an der AHS-Unterstufe (1. Fortsetzung)

Bezirk, Schuljahr ¹⁾ Geschlecht	Schüler/innen															
	Volksschulen						Hauptschulen						Sonderschulen			
	zu- sam- men	darunter Ausländer/innen					zu- sam- men	darunter Ausländer/innen					zu- sam- men	darunter Ausländer/innen		
		insgesamt		Jugo- sla- wen ²⁾ u. Türken	sonst. Auslän- der/ innen	insgesamt		Jugo- sla- wen ²⁾ u. Türken	sonst. Auslän- der/ innen	insgesamt		Jugo- sla- wen ²⁾ u. Türken		sonst. Auslän- der/ innen		
abs.		in %	abs.			in %				abs.	in %					
13.	1980/81	1.847	96	5,2	39	57	805	33	4,1	23	10	145	9	6,2	8	1
	1989/90	1.503	109	7,3	31	78	345	8	2,3	6	2	164	22	13,4	14	8
	1995/96	1.657	189	11,4	83	106	521	62	11,9	42	20	174	36	20,7	28	8
	1998/99	1.734	153	8,8	65	88	518	73	14,1	48	25	152	37	24,3	30	7
14.	1980/81	2.954	233	7,9	170	63	1.690	104	6,2	89	15	312	51	16,3	50	1
	1989/90	2.888	362	12,5	294	68	990	247	24,9	212	35	236	87	36,9	82	5
	1995/96	3.253	702	21,6	598	104	1.303	459	35,2	404	55	189	82	43,4	75	7
	1998/99	3.407	668	19,6	560	108	1.209	386	31,9	338	48	195	81	41,5	68	13
15.	1980/81	2.261	318	14,1	293	25	1.778	178	10,0	154	24	207	62	30,0	62	–
	1989/90	2.108	555	26,3	468	87	1.345	452	33,6	411	41	255	134	52,5	123	11
	1995/96	2.680	1.131	42,2	1.003	128	1.645	778	47,3	681	97	260	136	52,3	111	25
	1998/99	2.555	1.172	45,9	966	206	1.567	784	50,0	673	111	235	86	36,6	80	6
16.	1980/81	2.484	449	18,1	418	31	1.863	169	9,1	157	12	318	131	41,2	127	4
	1989/90	2.305	694	30,1	640	54	1.213	528	43,5	502	26	300	185	61,7	184	1
	1995/96	2.649	1.315	49,6	1.215	100	1.688	890	52,7	813	77	285	207	72,6	194	13
	1998/99	2.641	1.239	46,9	1.103	136	1.654	813	49,2	746	67	169	129	76,3	122	7
17.	1980/81	1.440	188	13,1	166	22	889	125	14,1	114	11	198	87	43,9	85	2
	1989/90	1.256	397	31,6	356	41	557	315	56,6	306	9	515	95	18,4	93	2
	1995/96	1.473	621	42,2	546	75	663	463	69,8	439	24	789	137	17,4	132	5
	1998/99	1.513	593	39,2	487	106	650	426	65,5	379	47	428	127	29,7	109	18
18.	1980/81	2.624	307	11,7	223	84	1.501	122	8,1	98	24	279	61	21,9	58	3
	1989/90	2.512	323	12,9	234	89	1.109	269	24,3	233	36	323	97	30,0	88	9
	1995/96	2.896	589	20,3	456	133	1.199	335	27,9	278	57	412	131	31,8	120	11
	1998/99	2.761	518	18,8	371	147	1.062	317	29,8	265	52	378	88	23,3	74	14
19.	1980/81	2.412	149	6,2	75	74	1.186	50	4,2	38	12	241	4	1,7	–	4
	1989/90	2.044	163	8,0	67	96	599	100	16,7	67	33	232	14	6,0	12	2
	1995/96	2.278	342	15,0	171	171	783	140	17,9	115	25	233	28	12,0	16	12
	1998/99	2.219	263	11,9	139	124	727	145	19,9	99	46	216	24	11,1	14	10
20.	1980/81	2.275	271	11,9	226	45	1.825	161	8,8	145	16	323	56	17,3	55	1
	1989/90	1.878	418	22,3	362	56	1.033	441	42,7	405	36	235	144	61,3	142	2
	1995/96	2.500	1.202	48,1	1.058	144	1.274	729	57,2	669	60	262	162	61,8	158	4
	1998/99	2.673	1.135	42,5	1.016	119	1.283	710	55,3	650	60	161	67	41,6	64	3
21.	1980/81	5.386	151	2,8	110	41	5.479	47	0,9	35	12	589	11	1,9	10	1
	1989/90	4.789	317	6,6	230	87	2.651	192	7,2	140	52	248	17	6,9	16	1
	1995/96	5.499	493	9,0	348	145	2.934	340	11,6	254	86	268	52	19,4	49	3
	1998/99	6.235	633	10,2	366	267	3.053	302	9,9	207	95	217	24	11,1	21	3
22.	1980/81	5.849	151	2,6	104	47	3.738	46	1,2	30	16	450	13	2,9	13	–
	1989/90	4.681	226	4,8	112	114	2.033	88	4,3	74	14	275	4	1,5	4	–
	1995/96	5.571	488	8,8	239	249	2.398	198	8,3	154	44	352	57	16,2	39	18
	1998/99	6.513	532	8,2	260	272	2.463	265	10,8	181	84	402	68	16,9	44	24
23.	1980/81	3.351	150	4,5	93	57	3.095	69	2,2	46	23	226	25	11,1	22	3
	1989/90	3.604	168	4,7	101	67	1.281	127	9,9	108	19	180	37	20,6	31	6
	1995/96	3.963	256	6,5	193	63	1.865	211	11,3	169	42	229	37	16,2	36	1
	1998/99	3.916	259	6,6	151	108	1.893	167	8,8	114	53	185	26	14,1	21	5
Wien	1980/81	58.121	5.138	8,8	3.948	1.190	40.667	2.419	5,9	1.989	430	5.655	1.005	17,8	959	46
	1989/90	53.367	7.727	14,5	6.003	1.724	23.651	5.989	25,3	5.256	733	4.535	1.393	30,7	1.320	73
	1995/96	61.294	14.430	23,5	11.593	2.837	29.276	9.269	31,7	8.073	1.196	4.960	1.869	37,7	1.721	148
	1998/99	63.313	14.044	22,2	10.901	3.143	29.019	8.913	30,7	7.490	1.423	4.026	1.352	33,6	1.197	155
	dar. weibl.	30.623	6.711	21,9	5.173	1.538	13.173	4.136	31,4	3.481	655	1.566	578	36,9	514	64

19.05

19.05 Ausländische Schüler/innen an allgemein bildenden Pflichtschulen und an der AHS-Unterstufe (2. Fortsetzung)

Bezirk, Schuljahr ¹⁾	Schüler/innen										
	Polytechnische Schulen						AHS-Unterstufe				
	zusam- men	darunter Ausländer/innen					zusam- men	darunter Ausländer/innen			
		insgesamt		Jugo- slawen ²⁾ u. Türken	sonst. Auslän- der/ innen	insgesamt		Jugo- slawen ²⁾ u. Türken	sonst. Auslän- der/ innen		
abs.		in %	abs.			in %					
1. 1980/81	-	-	-	-	-	1.354	64	4,7	13	51	
1989/90	-	-	-	-	-	1.074	87	8,1	17	70	
1995/96	-	-	-	-	-	1.093	114	10,4	31	83	
1998/99	-	-	-	-	-	1.183	125	10,6	30	95	
2. 1980/81	320	14	4,4	6	8	1.768	38	2,1	16	22	
1989/90	144	42	29,2	35	7	1.280	90	7,0	42	48	
1995/96	103	48	46,6	42	6	1.505	201	13,4	113	88	
1998/99	-	-	-	-	-	1.377	238	17,3	144	94	
3. 1980/81	323	5	1,5	3	2	2.377	75	3,2	22	53	
1989/90	223	27	12,1	25	2	2.004	141	7,0	71	70	
1995/96	234	76	32,5	67	9	2.190	212	9,7	92	120	
1998/99	321	95	29,6	73	22	2.232	248	11,1	113	135	
4. 1980/81	-	-	-	-	-	1.276	46	3,6	5	41	
1989/90	-	-	-	-	-	859	65	7,6	32	33	
1995/96	-	-	-	-	-	1.185	105	8,9	56	49	
1998/99	-	-	-	-	-	1.227	139	11,3	59	80	
5. 1980/81	15	-	-	-	-	920	31	3,4	14	17	
1989/90	-	-	-	-	-	556	55	9,9	31	24	
1995/96	-	-	-	-	-	642	116	18,1	56	60	
1998/99	-	-	-	-	-	617	128	20,7	75	53	
6. 1980/81	-	-	-	-	-	1.306	62	4,7	13	49	
1989/90	-	-	-	-	-	799	82	10,3	38	44	
1995/96	-	-	-	-	-	880	102	11,6	58	44	
1998/99	-	-	-	-	-	850	96	11,3	59	37	
7. 1980/81	-	-	-	-	-	761	14	1,8	6	8	
1989/90	-	-	-	-	-	601	54	9,0	28	26	
1995/96	-	-	-	-	-	669	85	12,7	52	33	
1998/99	-	-	-	-	-	731	125	17,1	65	60	
8. 1980/81	-	-	-	-	-	1.090	25	2,3	8	17	
1989/90	-	-	-	-	-	894	52	5,8	22	30	
1995/96	-	-	-	-	-	887	70	7,9	30	40	
1998/99	-	-	-	-	-	909	100	11,0	56	44	
9. 1980/81	8	-	-	-	-	669	32	4,8	8	24	
1989/90	-	-	-	-	-	622	50	8,0	29	21	
1995/96	-	-	-	-	-	623	57	9,1	32	25	
1998/99	-	-	-	-	-	645	94	14,6	57	37	
10. 1980/81	570	4	0,7	4	-	2.520	15	0,6	8	7	
1989/90	266	47	17,7	43	4	1.706	64	3,8	35	29	
1995/96	378	163	43,1	151	12	2.126	153	7,2	119	34	
1998/99	382	118	30,9	107	11	2.188	170	7,8	131	39	
11. 1980/81	-	-	-	-	-	691	14	2,0	5	9	
1989/90	-	-	-	-	-	417	8	1,9	2	6	
1995/96	-	-	-	-	-	594	28	4,7	14	14	
1998/99	-	-	-	-	-	629	53	8,4	31	22	
12. 1980/81	380	16	4,2	12	4	1.360	33	2,4	11	22	
1989/90	276	104	37,7	102	2	1.111	78	7,0	41	37	
1995/96	-	-	-	-	-	1.184	119	10,1	80	39	
1998/99	-	-	-	-	-	757	69	9,1	47	22	

19.05 Ausländische Schüler/innen an allgemein bildenden Pflichtschulen und an der AHS-Unterstufe (Schluss)

Bezirk, Schuljahr ¹⁾ , Geschlecht	Schüler/innen									
	Polytechnische Schulen					AHS-Unterstufe				
	zusammen	darunter Ausländer/innen				zusammen	darunter Ausländer/innen			
		insgesamt		Jugo- slawen ²⁾ u. Türken	sonst. Auslän- der/ innen		insgesamt		Jugo- slawen ²⁾ u. Türken	sonst. Auslän- der/ innen
abs.		in %	abs.				in %			
13. 1980/81	6	-	-	-	-	1.533	52	3,4	4	48
1989/90	-	-	-	-	-	1.191	57	4,8	6	51
1995/96	-	-	-	-	-	1.211	75	6,2	21	54
1998/99	-	-	-	-	-	1.271	76	6,0	15	61
14. 1980/81	-	-	-	-	-	608	9	1,5	3	6
1989/90	-	-	-	-	-	817	46	5,6	18	28
1995/96	-	-	-	-	-	982	62	6,3	21	41
1998/99	-	-	-	-	-	961	85	8,8	31	54
15. 1980/81	348	20	5,7	16	4	1.964	48	2,4	22	26
1989/90	211	47	22,3	11	36	1.495	101	6,8	57	44
1995/96	497	218	43,9	168	50	1.732	159	9,2	97	62
1998/99	274	111	40,5	86	25	1.692	199	11,8	142	57
16. 1980/81	11	3	27,3	3	-	982	22	2,2	5	17
1989/90	-	-	-	-	-	866	71	8,2	58	13
1995/96	-	-	-	-	-	970	88	9,1	49	39
1998/99	-	-	-	-	-	999	135	13,5	118	17
17. 1980/81	26	7	26,9	7	-	1.033	21	2,0	9	12
1989/90	-	-	-	-	-	774	54	7,0	39	15
1995/96	-	-	-	-	-	886	138	15,6	101	37
1998/99	-	-	-	-	-	704	146	20,7	116	30
18. 1980/81	410	9	2,2	9	-	1.452	54	3,7	12	42
1989/90	210	70	33,3	66	4	1.116	52	4,7	29	23
1995/96	186	117	62,9	114	3	1.262	101	8,0	41	60
1998/99	234	96	41,0	74	22	1.306	115	8,8	61	54
19. 1980/81	-	-	-	-	-	2.462	111	4,5	7	104
1989/90	-	-	-	-	-	1.774	115	6,5	26	89
1995/96	-	-	-	-	-	1.978	171	8,6	57	114
1998/99	-	-	-	-	-	1.882	159	8,4	56	103
20. 1980/81	329	3	0,9	2	1	525	23	4,4	10	13
1989/90	152	46	30,3	40	6	362	39	10,8	21	18
1995/96	282	105	37,2	96	9	366	60	16,4	41	19
1998/99	305	90	29,5	79	11	364	103	28,3	70	33
21. 1980/81	261	-	-	-	-	3.590	46	1,3	4	42
1989/90	151	7	4,6	6	1	2.755	63	2,3	22	41
1995/96	-	-	-	-	-	3.229	119	3,7	24	95
1998/99	-	-	-	-	-	3.444	150	4,4	62	88
22. 1980/81	441	2	0,5	-	2	1.243	7	0,6	-	7
1989/90	236	3	1,3	3	-	1.208	26	2,2	8	18
1995/96	240	64	26,7	29	35	1.497	52	3,5	14	38
1998/99	369	69	18,7	49	20	2.041	78	3,8	17	61
23. 1980/81	202	5	2,5	5	-	617	22	3,6	1	21
1989/90	126	21	16,7	21	-	1.768	59	3,3	12	47
1995/96	77	12	15,6	10	2	1.811	66	3,6	15	51
1998/99	286	23	8,0	18	5	2.345	97	4,1	44	53
Wien 1980/81	3.650	88	2,4	67	21	32.101	864	2,7	206	658
1989/90	1.995	414	20,8	352	62	26.049	1.509	5,8	684	825
1995/96	1.997	803	40,2	677	126	29.502	2.453	8,3	1.214	1.239
1998/99	2.171	602	27,7	486	116	30.354	2.928	9,6	1.599	1.329
dar. weibl.	847	237	28,0	187	50	15.794	1.580	10,0	872	708

¹⁾ 1995/96 einschließlich außerordentliche Schüler/innen. - ²⁾ Staatsbürger/innen aus Restjugoslawien und den Nachfolgestaaten.
Quelle : ÖSTAT - Abt. 1.

19.06 Berufsbildende Pflichtschulen

a) Übersicht

Schuljahr ¹⁾ , Erhalter, Schularten	Schulen	Lehrer/innen	Klassen	Schüler/innen		
				männlich	weiblich	zusammen
1993/94	40	809	854	13.890	7.042	20.932
1994/95	40	771	834	13.426	6.988	20.414
1995/96	40	746	788	12.431	6.794	19.225
1996/97	39	711	780	11.838	6.614	18.452
1997/98	33	704	776	11.900	6.592	18.492
davon Städtische	30	704	757	11.698	6.410	18.108
Private	3	.	19	202	182	384
davon Gewerbliche	23	.	561	10.282	2.960	13.242
Kaufmännische	10	.	215	1.618	3.632	5.250

¹⁾ Stand: 16.11. (ganzjähriger Typ) bzw. 31.5. (lehrgangsmäßiger Typ).

Quelle: ÖSTAT – Abt. 1.

b) Schüler/innen nach Schularten und Schulstufen 1997/98

Berufsschule für	Schulen	Klassen	Schüler/innen						
			in der ... Schulstufe				männlich	weiblich	zusammen
			10.	11.	12.	13.			
Bäcker, Konditoren u. Fleischer	1	14	105	116	96	8	238	87	325
Baugewerbe	1	32	262	203	211	–	649	27	676
Brauer, Mälzer u. Destillateure (privater Erhalter)	1	3	12	14	22	–	47	1	48
Chemie, Grafik u. gestaltende Berufe	1	18	158	130	115	44	310	137	447
Elektromechanik	1	20	112	97	106	95	391	19	410
Elektrotechnik I	1	24	164	134	155	165	605	13	618
Elektrotechnik II	1	33	185	182	144	160	666	5	671
Friseure I	1	22	234	197	195	–	41	585	626
Friseure II	1	25	259	235	123	–	27	590	617
Friseure III	1	15	173	114	90	–	27	350	377
Gärtner u. Floristen	1	26	245	194	194	–	237	396	633
Gastgewerbe	1	44	460	388	300	19	864	303	1.167
Holzbearbeitung u. Musikinstrumentenerzeugung	1	31	262	216	172	8	618	40	658
Kraftfahrzeugtechnik I	1	24	216	160	119	129	612	12	624
Kraftfahrzeugtechnik II	1	28	162	165	141	155	599	24	623
Lebensmittel- u. Textilbereich, Technischer Zeichner u. Zahntechniker	1	28	164	138	133	61	252	244	496
Maler- u. Kunstgewerbe	1	32	350	250	214	–	796	18	814
Maschinen-Fertigungstechnik	1	23	165	119	125	105	502	12	514
Mechaniker u. Optiker	1	25	153	126	132	85	423	73	496
Nachrichtentechnik	1	19	103	79	114	132	418	10	428
Sanitär- u. Heizungstechnik	1	36	351	259	260	165	1.032	3	1.035
Schlosser u. Glaser	1	22	184	114	131	81	502	8	510
Spengler u. Karosseure	1	17	167	141	121	–	426	3	429
Gewerbliche Berufsschulen zusammen	23	561	4.646	3.771	3.413	1.412	10.282	2.960	13.242
Bürokaufleute	1	33	273	270	245	–	171	617	788
Büro- u. Industriekaufleute	1	23	259	172	154	–	149	436	585
Büro-, Industrie- u. Speditionskaufleute	1	25	181	193	208	–	214	368	582
Einzelhandel (privater Erhalter)	1	8	79	89	45	–	93	120	213
Einzelhandel I	1	23	258	187	141	–	196	390	586
Einzelhandel II	1	15	131	157	124	–	34	378	412
Einzelhandel III	1	42	251	307	350	–	201	707	908
Einzelhandel IV	1	24	242	197	213	–	301	351	652
Großhandel I	1	14	118	134	149	–	197	204	401
Versicherungskaufleute (privater Erhalter) ..	1	8	43	43	37	–	62	61	123
Kaufmännische Berufsschulen zusammen ..	10	215	1.835	1.749	1.666	–	1.618	3.632	5.250
Berufsschulen zusammen	33	776	6.481	5.520	5.079	1.412	11.900	6.592	18.492
davon städtisch	31	760	6.359	5.388	4.997	1.412	11.745	6.411	18.156
privat	3	19	134	146	104	–	202	182	384

Quelle: ÖSTAT – Abt. 1.

19.07 Berufsbildende mittlere und höhere Schulen

a) Schulen, Klassen, Schüler/innen

Schuljahr, Schulsparten, Schularten	Schulen		Klassen		Schüler/innen			
	zusammen	darunter private	zusammen	dar. an privaten Schulen	männlich	weiblich	zusammen	dar. an privaten Schulen
1994/95	127	57	1.260	414	15.331	12.322	27.653	8.778
1995/96	129	57	1.226	399	15.574	12.662	28.236	8.912
1996/97	124	54	1.204	368	15.838	12.924	28.762	8.932
1997/98	121	55	1.197	377	15.500	13.482	28.982	8.821
1998/99 ¹⁾	140	59	1.295	404	16.168	16.083	32.251	9.608
<i>Mittlere Schulen</i> ¹⁾	92	47	441	240	4.592	6.705	11.297	5.615
Gewerbliche, technische und kunstgewerbliche Schulen	24	8	124	39	2.199	670	2.869	1.005
Kaufmännische Schulen	20	13	137	91	1.510	1.991	3.501	2.364
Schulen für wirtschaftliche Berufe	13	8	46	27	175	1.052	1.227	737
Sozialberufliche Schulen ¹⁾	33	16	112	61	651	2.803	3.454	1.263
Modeschulen	1	1	15	15	6	61	67	67
Kunstschulen	1	1	7	7	51	128	179	179
<i>Höhere Schulen</i>	48	12	854	164	11.576	9.378	20.954	3.993
Technische und gewerbliche Schulen	26	3	494	28	8.979	3.079	12.058	596
Kaufmännische Schulen	15	8	242	126	2.167	3.811	5.978	3.167
Schulen für wirtschaftliche Berufe	6	1	110	10	341	2.411	2.752	230
Land- und forstwirtschaftliche Schulen	1	–	8	–	89	77	166	–

Quelle: ÖSTAT – Abt. 1.

b) Schüler/innen nach Schulstufen

Schuljahr, Schulsparten, Schularten	Geschlecht	Schüler/innen (in der)								zusammen
		8.	9.	10.	11.	12.	13.	14.	15.	
		Schulstufe								
1994/95	insges.	584	7.372	5.195	3.934	3.869	5.086	1.471	142	27.653
1995/96	insges.	562	7.974	5.371	4.138	3.809	4.806	1.389	187	28.236
1996/97	insges.	335	8.062	5.646	4.132	3.677	5.512	1.255	143	28.762
1997/98	insges.	177	7.957	6.227	4.449	4.012	4.564	1.390	206	28.982
1998/99 ¹⁾	insges.	94	8.172	6.201	5.909	4.754	5.505	1.489	127	32.251
	dar. weibl.	10	3.934	3.214	3.152	2.280	2.680	740	73	16.083
<i>Mittlere Schulen</i> ¹⁾	insges.	94	3.138	2.223	2.401	1.155	1.449	734	103	11.297
	dar. weibl.	10	1.722	1.299	1.574	781	908	343	68	6.705
Gewerbliche, technische und kunstgewerbliche Schulen	insges.	78	752	580	393	222	425	397	22	2.869
	dar. weibl.	5	194	190	107	39	53	82	–	670
Kaufmännische Schulen	insges.	16	1.509	1.070	879	27	–	–	–	3.501
	dar. weibl.	5	809	637	520	20	–	–	–	1.991
Schulen für wirtschaftliche Berufe	insges.	–	625	327	275	–	–	–	–	1.227
	dar. weibl.	–	524	281	247	–	–	–	–	1.052
Sozialberufliche Schulen ¹⁾	insges.	–	142	177	842	879	996	337	81	3.454
	dar. weibl.	–	119	139	689	699	828	261	68	2.803
Modeschulen	insges.	–	–	–	12	27	28	–	–	67
	dar. weibl.	–	–	–	11	23	27	–	–	61
Kunstschulen	insges.	–	110	69	–	–	–	–	–	179
	dar. weibl.	–	76	52	–	–	–	–	–	128
<i>Höhere Schulen</i>	insges.	–	5.034	3.978	3.508	3.599	4.056	755	24	20.954
	dar. weibl.	–	2.212	1.915	1.578	1.499	1.772	397	5	9.378
Technische und gewerbliche Schulen	insges.	–	2.909	2.086	1.807	2.035	2.698	499	24	12.058
	dar. weibl.	–	722	574	395	392	777	214	5	3.079
Kaufmännische Schulen	insges.	–	1.421	1.269	1.155	1.035	880	218	–	5.978
	dar. weibl.	–	923	796	725	649	569	149	–	3.811
Schulen für wirtschaftliche Berufe	insges.	–	644	593	516	499	462	38	–	2.752
	dar. weibl.	–	537	531	440	448	421	34	–	2.411
Land- und forstwirtschaftliche Schulen	insges.	–	60	30	30	30	16	–	–	166
	dar. weibl.	–	30	14	18	10	5	–	–	77

¹⁾ Die Zunahme gegenüber 1997/98 erklärt sich aus der Integration der Schulen für Gesundheits- und Krankenpflege, die vor 1998/99 Bestandteil der aufgelisteten Tab. „Ausbildungsstätten für Sanitätsberufe“ (Schulen des Krankenpflegefachdienstes und des Medizin.-techn. Fachdienstes) waren. Außerdem durch die Berücksichtigung von früher nicht erfassten Schulen (Sonderausbildungen u. Pflegehilfelehrgang) sowie der Krankenpflegeschulen Allgemeine Krankenpflege (1. Jahr).

Quelle: ÖSTAT – Abt. 1.

19.08 Berufsbildende Akademien

Schuljahr	Akademien für Sozialarbeit					
	Akademien		Klassen- bzw. Lehr- gänge	Schüler/innen		
	zu- sammen	darunter private		zu- sammen	darunter (an)	
				weiblich	privaten Akademien	
1994/95	3	1	10	486	350	137
1995/96	3	1	10	501	358	135
1996/97	3	1	10	508	367	145
1997/98	3	1	10	509	363	154
1998/99	3	1	10	513	370	152

Schuljahr	Akademien des Gesundheitswesens ¹⁾					
	Akademien		Klassen- bzw. Lehr- gänge	Schüler/innen		
	zu- sammen	darunter private		zu- sammen	darunter (an)	
				weiblich	privaten Akademien	
1994/95	10	–	28	877	758	–
1995/96	10	–	28	967	826	–
1996/97	10	–	31	977	834	–
1997/98	10	–	30	952	807	–
1998/99	13	1	34	959	833	16

¹⁾ Neue Bezeichnung der Schulen des gehobenen medizin.-techn. Dienstes, die vor 1998/99 Bestandteil der aufgelassenen Tab. „Ausbildungsstätten für Sanitätsberufe“ waren. Die Zunahme gegenüber 1997/98 erklärt sich aus der Berücksichtigung von früher nicht erfassten Schulen (Sonderausbildungen u. Hebammenakademien).

Quelle: ÖSTAT – Abt. 1.

19.09 Anstalten der Lehrerbildung und Erzieherbildung

Schuljahr, Schulsparten, Schularten	Anstalten		Schüler/innen bzw. Studierende		
	zu- sammen	darunter private	zu- sammen	darunter (an)	
				weiblich	privaten Anstalten
1994/95	14	9	5.686	3.866	1.942
1995/96	15	10	5.557	3.831	1.950
1996/97	15	10	5.744	3.843	1.882
1997/98	17	10	5.847	3.945	1.955
1998/99	19	12	6.908	5.008	2.159
<i>Mittlere Anstalten zusammen</i>	1	–	1.833	584	–
Schulen zur Ausbildung von Leibeserziehern und Sportlehrern	1	–	1.833	584	–
<i>Höhere Anstalten zusammen</i>	8	5	2.193	2.092	1.233
Bildungsanstalten für Kindergartenpädagogik	6	3	2.007	2.006	1.117
Sozialpädagogik	2	2	116	86	116
<i>Akademien zusammen</i>	10	7	2.882	2.332	926
Pädagogische Akademien	2	1	2.090	1.773	596
Berufspädagogische Akademien	1	–	366	225	–
Land- und forstwirtschaftliche berufspäda- gogische Akademien	1	–	96	49	–
Religionspädagogische Akademien	6	6	330	285	330

Quelle: ÖSTAT – Abt. 1.

19.10 Lehrer/innen an allgemein bildenden höheren Schulen, berufsbildenden mittleren und höheren Schulen, Akademien für Sozialarbeit ¹⁾ und an Anstalten der Lehrerbildung und Erzieherbildung 1997/98

Schulsparten	Geschlecht	Lehrer/innen (im Alter von ... Jahren)							zusammen
		bis 30	31-40	41-45	46-50	51-55	56-60	über 60	
Allgemein bildende höhere Schulen ²⁾	m.	84	608	415	384	279	141	11	1.922
	w.	311	1.370	859	598	441	232	15	3.826
	zus.	395	1.978	1.274	982	720	373	26	5.748
Berufsbildende mittlere und höhere Schulen ³⁾	m.	69	352	293	281	290	230	23	1.538
	w.	188	572	403	220	150	120	17	1.670
	zus.	257	924	696	501	440	350	40	3.208
Anstalten der Lehrerbildung und Erzieherbildung ⁴⁾	m.	2	16	4	2	2	1	-	27
	w.	22	86	35	18	16	7	-	184
	zus.	24	102	39	20	18	8	-	211

¹⁾ Insgesamt 87, davon 39 m. und 48 w. – ²⁾ Siehe Anm. 2 zu Tabelle 19.02 H. a). – ³⁾ Im Rahmen des Unterrichtspersonalinformationssystem (UPIS), dem diese Daten entstammen, wurden die entsprechenden Lehrer/innen nichtkonfessioneller berufsbildender Privatschulen nicht erfasst. – ⁴⁾ Ohne Akademien.

Quelle: ÖSTAT – Abt. 1.

19.11 Schulen mit ausländischem Lehrplan

Schuljahr, Schulen	Schulen	Klassen	Schüler/innen		Lehrer/innen	
			zusammen	dar. weiblich	zusammen	dar. weiblich
1994/95	7	205	4.042	2.002	444	270
1995/96	8	207	3.989	1.968	455	278
1996/97	8	208	4.444	.	463	289
1997/98	8	206	4.007	2.000	453	282
1998/99	8	207	4.096	2.084	461	283
Darunter						
Lycée Français de Vienne	1	63	1.493	808	140	88
Vienna International School	1	54	1.234	601	129	74
American International School	1	41	731	375	93	63

Quelle: Bundesministerium für Unterricht und kulturelle Angelegenheiten.

19.12 Bestandene Reifeprüfungen, Befähigungsprüfungen

Jahrgang, Geschlecht, Schulerfolg ¹⁾	Maturanten/innen an						
	Allgemein bildenden höheren Schulen	Höheren kaufm. Lehranstalten	Höheren technischen u. gewerblichen Lehranstalten	Höheren Lehranstalten für wirtschaftliche Berufe	Land- und forstwirtschaftlichen höheren Schulen	Höheren Anstalten der Lehrer- und Erzieherbildung ²⁾	Höheren Schulen zusammen
1993	3.533	769	1.804	350	20	271	6.747
1994	3.317	896	1.802	379	23	222	6.639
1995	3.346	933	1.838	426	35	240	6.818
1996	3.129	862	1.709	359	36	227	6.322
1997	3.636	837	1.666	421	28	293	6.881
männlich	1.549	271	1.277	52	21	11	3.181
weiblich	2.087	566	389	369	7	282	3.700
davon							
mit ausgezeichn. Erfolg bestanden ..	680	63	357	44	3	134	1.281
dar. weiblich	434	44	92	41	1	128	740
mit gutem Erfolg bestanden	639	96	367	41	15	53	1.211
dar. weiblich	389	66	98	37	3	51	644
bestanden	2.317	678	942	336	10	106	4.389
dar. weiblich	1.264	456	199	291	3	103	2.316

¹⁾ Alle drei Termine; einschließlich Externistenprüfungen. – ²⁾ Das Reifeprüfungszeugnis ist zugleich ein Befähigungszeugnis für Kindergärtner/innen bzw. Erzieher/innen.

Quelle: Bundesministerium für Unterricht und kulturelle Angelegenheiten – Abt. Präs. 5 (36).

19.13 Konservatorien

Ende des Schuljahres	An- stalten	Lehrer/ innen	Schüler/innen bzw. Studierende		darunter mit dem Hauptfach				
			zusam- men	dar. weiblich	Instru- mente	Gesang, Oper	Musik- theorie	Darst. Kunst, Tanz	Musik- pädago- gik
1994/95	3	414	2.584	1.423	1.436	355	78	338	286
darunter Konservatorium der Stadt Wien ¹⁾	1	245	1.350	742	748	153	61	183	205
1995/96	3	420	2.577	1.442	1.449	356	76	291	272
darunter Konservatorium der Stadt Wien ¹⁾	1	246	1.355	767	762	159	64	186	184
1996/97	3	415	2.621	1.438	1.443	381	79	305	279
darunter Konservatorium der Stadt Wien ¹⁾	1	243	1.441	803	817	182	64	198	180
1997/98	3	396	2.336	1.246	1.365	338	72	275	230
darunter Konservatorium der Stadt Wien ..	1	233	1.314	711	768	167	66	176	137
1998/99 ²⁾	4	453	2.639	1.483	1.368	426	113	363	347
darunter Konservatorium der Stadt Wien ..	1	247	1.422	814	766	168	101	248	139

¹⁾²⁾ Beim ¹⁾ Konservatorium der Stadt Wien, ²⁾ Konservatorium für Musik und dramatische Kunst wurden Schüler/innen, die mehrere Hauptfächer belegten, auch mehrmals gezählt.

Quelle: Konservatorien.

19.14 Städtische Musikschulen und Kindersingschule

Ende des Schuljahres	Musikschulen				Kindersingschule				
	Lehrer/ innen	Schüler/innen			Lehrer/ innen	Kurse	Schüler/innen		
		männlich	weiblich	zusam- men			zusam- men	dav. mit dem Hauptfach	
							Singen	Blockflöte und Singen	
1994/95	271	1.607	2.714	4.321	35	503	2.784	1.939	845
1995/96	282	1.635	2.750	4.385	31	500	2.740	1.873	867
1996/97	280	1.650	2.712	4.362	31	469	2.961	2.042	919
1997/98	309	1.673	2.742	4.415	31	482	2.868	2.029	839
1998/99	288	1.642	2.826	4.468	38	514	2.935	1.858	1.077

Quelle: Musiklehranstalten der Stadt Wien.

19.15 Universitäten und Universitäten der Künste

A. Lehrpersonen

a) Nach Universitäten und Universitäten der Künste

Studienjahr, Geschlecht	Universitäten					Universitäten der Künste			Zusammen
	Universität	Techn. Universität	Universität für Boden- kultur	Veterinär- medizinische Universität	Wirtschafts- universität	Akademie der bilden- den Künste	Universität für ange- wandte Kunst	Universität für Musik und dar- stellende Kunst	
1993/94	4.362	1.580	505	188	421	182	274	734	8.246
1994/95	4.744	1.597	502	182	413	193	300	740	8.671
1995/96	4.991	1.530	504	181	543	205	340	794	9.088
1996/97	4.959	1.435	503	199	581	210	333	803	9.023
1997/98	5.111	1.196	543	214	575	207	313	796	¹⁾ 8.955
dar. weiblich	1.842	157	134	83	175	55	100	283	2.829

¹⁾ Außerdem 33 wissenschaftliche Bedienstete an Interuniversitären Instituten.

Quelle: ÖSTAT – Abt. 1.

b) Wissenschaftliche Bedienstete an Universitäten

Studienjahr, Universität, Fakultät, Geschlecht	Ordent- liche Profes- soren/ innen	Außer- ordent- liche Profes- soren/ innen	Univer- sitäts- und Ver- trags- assisten- ten/innen	Studien- assisten- ten/innen	Demon- strato- ren/innen	Tutoren/ innen	Sonstige Mitarbei- ter/innen	Univer- sitäts- lehrer/ innen	Bundes- und Vertrags- lehrer/ innen	Zusam- men
1993/94	520	256	4.347	241	88	1.178	263	55	108	7.056
1994/95	535	252	4.370	184	85	1.594	247	53	118	7.438
1995/96	515	252	4.274	91	86	2.135	235	1	160	7.749
1996/97	512	250	4.241	50	85	2.138	232	3	166	7.677
1997/98	504	248	4.098	52	92	2.261	224	–	160	7.639
dar. weiblich	22	19	1.174	24	44	952	61	–	95	2.391
Universität	269	155	2.855	36	85	1.453	144	–	114	5.111
dar. weiblich	14	14	873	13	43	764	50	–	71	1.842
Katholisch-theologische Fakultät	12	–	37	–	–	–	–	–	–	49
Evangelisch-theologische Fakultät	7	1	12	1	–	–	–	–	–	21
Rechtswissenschaftliche Fakultät	28	14	174	13	–	–	2	–	–	231
Sozial- und wirtschaftswissen- schaftliche Fakultät	27	5	118	6	–	63	1	–	9	229
Medizinische Fakultät	62	51	1.731	13	85	321	68	–	1	2.332
Grund- und integrativwissen- schaftliche Fakultät	18	20	145	–	–	649	13	–	8	853
Geisteswissenschaftliche Fakultät	63	29	213	3	–	111	22	–	81	522
Formal- und naturwissen- schaftliche Fakultät	52	35	423	–	–	309	29	–	5	853
Besondere Universitätseinrichtungen	–	–	2	–	–	–	2	–	10	14
Interdisziplinäre Einrichtung	–	–	–	–	–	–	–	–	–	–
Archäologie	–	–	–	–	–	–	7	–	–	7
Technische Universität ¹⁾	115	54	569	–	–	388	57	–	13	1.196
dar. weiblich	1	2	87	–	–	62	5	–	–	157
Fakultät für:										
Raumplanung und Architektur ..	18	5	90	–	–	85	5	–	2	205
Bauingenieurwesen	17	3	86	–	–	4	2	–	2	114
Maschinenbau	23	5	83	–	–	9	4	–	5	129
Elektrotechnik	15	10	103	–	–	27	5	–	2	162
Technisch-naturwissenschaftliche Fakultät	42	31	200	–	–	233	12	–	–	518
Besondere Universitätseinrichtungen	–	–	7	–	–	30	29	–	2	68
Universität für Bodenkultur ²⁾	48	10	252	–	–	227	6	–	–	543
dar. weiblich	4	1	57	–	–	72	–	–	–	134
Veterinärmedizinische Universität ³⁾ ..	20	9	145	16	7	8	9	–	–	214
dar. weiblich	2	1	62	11	1	3	3	–	–	83
Wirtschaftsuniversität	52	20	277	–	–	185	8	–	33	575
dar. weiblich	1	1	95	–	–	51	3	–	24	175

¹⁾²⁾³⁾ Außerdem ¹⁾ 16, ²⁾ 13, ³⁾ 4 wissenschaftliche Bedienstete an Interuniversitären Instituten.

Quelle: ÖSTAT – Abt. 1.

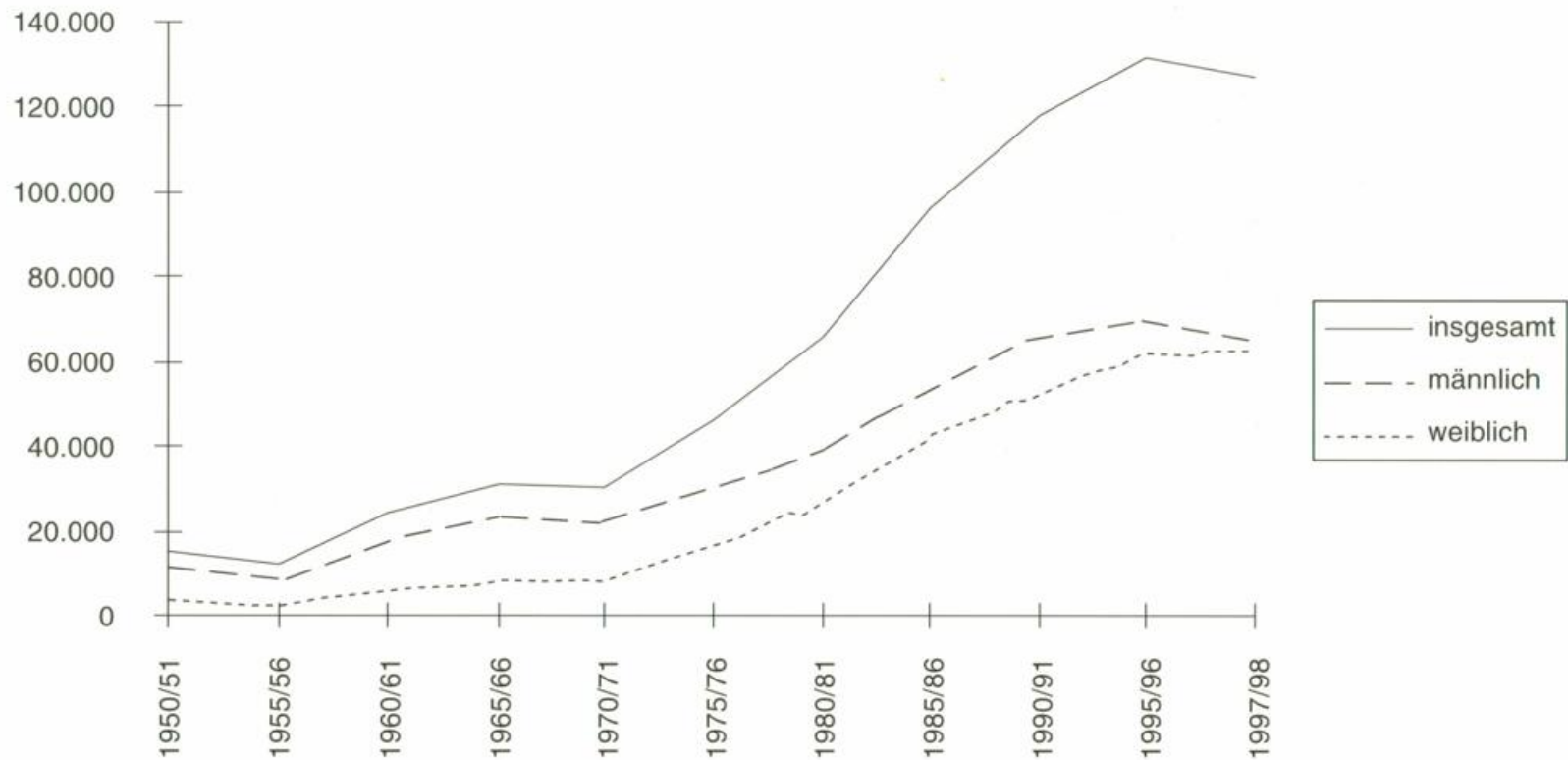
c) Lehrpersonen an Universitäten der Künste

Studienjahr, Geschlecht, Universität der Künste	Ordent- liche Hoch- schulpro- fessoren/ innen	Emeriti- erte Hoch- schulpro- fessoren/ innen	Hochschul- dozenten/innen		Gastpro- fessoren/ innen, Vortra- gende	Lehrbeauftragte		Außer- dem sonstige Mitar- beiter/ innen ¹⁾	Zusam- men
			zusam- men	darunter gleich- zeitig Assisten- ten/innen		zusam- men	darunter in einem Dienstver- hältnis zum Bund stehend		
1993/94	201	5	5	4	34	768	112	177	1.190
1994/95	197	6	5	3	42	777	132	206	1.233
1995/96	195	8	4	1	46	594	138	492	1.339
1996/97	191	11	3	1	51	603	111	487	1.346
1997/98	173	9	2	1	58	581	83	493	1.316
dar. weiblich	30	–	–	–	15	177	26	216	438
Akademie der bildenden Künste	13	–	2	1	21	112	24	59	207
Universität für angewandte Kunst	22	–	–	–	11	151	15	129	313
Universität für Musik u. darstellende Kunst	138	9	–	–	26	318	44	305	796

¹⁾ Pragmatisch angestellte Bundeslehrer/innen an Hochschulen, vertragsmäßig angestellte Bundeslehrer/innen an Hochschulen, Hochschulassistenten/innen, wissenschaftliche bzw. künstlerische Hilfskräfte, Vertragsassistenten/innen und Beamte des höheren Dienstes in wissenschaftlicher Verwendung.

Quelle: ÖSTAT – Abt. 1.

Ordentliche Studierende an Wiener Universitäten und Universitäten der Künste 1950/51–1997/98



Quelle: Österreichische Hochschulstatistik. Studienjahr 1992/93 und Arbeitstabellen 1995/96 u. 1997/98, ÖSTAT – Abt. 1.

B. Ordentliche Studierende

a) Ordentliche Studierende nach Universitäten, Universitäten der Künste und Geschlecht der Studierenden

Wintersemester, Geschlecht	Universitäten					Universitäten der Künste		
	Universität	Technische Universität	Universität für Boden- kultur	Veterinär- medizinische Universität	Wirt- schafts- universität	Akademie der bil- denden Künste	Uni- versität für angewand- te Kunst	Uni- versität für Musik und darstellen- de Kunst
1993/94 Ordentliche Studierende	70.077	22.177	6.753	2.653	20.872	605	920	2.127
männlich	30.552	17.981	4.580	1.025	12.266	289	450	1.026
weiblich	39.525	4.196	2.173	1.628	8.606	316	470	1.101
1994/95 Ordentliche Studierende	72.395	22.599	7.001	2.713	21.231	624	932	2.192
männlich	31.047	18.196	4.680	1.017	12.423	292	449	1.036
weiblich	41.348	4.403	2.321	1.696	8.808	332	483	1.156
1995/96 Ordentliche Studierende	73.892	22.479	6.930	2.670	21.659	642	917	2.207
männlich	31.118	18.081	4.561	969	12.537	295	448	1.059
weiblich	42.774	4.398	2.369	1.701	9.122	347	469	1.148
1996/97 Ordentliche Studierende	73.426	22.030	6.851	2.615	21.696	649	931	2.187
männlich	30.559	17.656	4.455	891	12.471	299	439	1.005
weiblich	42.867	4.374	2.396	1.724	9.225	350	492	1.182
1997/98 Ordentliche Studierende	72.498	20.708	6.334	2.466	21.533	698	862	2.239
männlich	29.577	16.453	4.107	788	12.173	301	397	1.026
weiblich	42.921	4.255	2.227	1.678	9.360	397	465	1.213

Quelle: ÖSTAT – Abt. 1.

b) Ordentliche Studierende an Universitäten und Universitäten der Künste nach Staatsbürgerschaft

Wintersemester	Ordentliche Studierende		davon			
			Inländer/innen		Ausländer/innen	
	zusammen	darunter weiblich	insgesamt	darunter weiblich	insgesamt	darunter weiblich
1993/94	126.184	58.015	111.966	51.909	14.218	6.106
1994/95	129.687	60.547	114.973	54.136	14.714	6.411
1995/96	131.396	62.328	115.991	55.373	15.405	6.955
1996/97	130.385	62.610	114.842	55.421	15.543	7.189
1997/98	127.338	62.516	111.801	55.157	15.537	7.359

Quelle: ÖSTAT – Abt. 1.

c) Regionale Herkunft der ordentlichen Studierenden nach Universitäten und Universitäten der Künste im Wintersemester 1997/98

aa) Inländische ordentliche Studierende

Ständiger Wohnsitz, Herkunft	Universitäten					Universitäten der Künste			Zusammen
	Universität	Technische Universität	Universität für Bodenkultur	Veterinärmedizinische Universität	Wirtschaftsuniversität	Akademie der bildenden Künste	Universität für angewandte Kunst	Universität für Musik und darstellende Kunst	
Burgenland	2.695	727	247	68	928	9	17	42	4.733
Kärnten	3.317	781	528	207	988	26	40	122	6.009
Niederösterreich	15.944	4.812	1.504	541	5.177	71	80	337	28.466
Oberösterreich	6.751	1.968	871	298	1.399	51	48	186	11.572
Salzburg	1.481	564	248	96	536	24	41	53	3.043
Steiermark	2.281	450	447	284	702	33	59	92	4.348
Tirol	780	418	200	78	192	22	34	47	1.771
Vorarlberg	1.343	490	141	47	337	13	38	41	2.450
Wien	29.505	7.007	1.623	644	8.657	275	266	389	48.366
Ausland bzw. ohne Angabe	535	246	37	28	141	23	10	23	1.043
Zusammen	64.632	17.463	5.846	2.291	19.057	547	633	1.332	111.801

Quelle: ÖSTAT – Abt. 1.

bb) Ausländische ordentliche Studierende

Ständiger Wohnsitz, Staaten	Universitäten					Universitäten der Künste			Zusammen
	Universität	Technische Universität	Universität für Bodenkultur	Veterinärmedizinische Universität	Wirtschaftsuniversität	Akademie der bildenden Künste	Universität für angewandte Kunst	Universität für Musik und darstellende Kunst	
Europäische Staaten	6.167	2.185	379	155	2.117	124	190	601	11.918
dar. EU	3.202	940	282	131	663	77	121	278	5.694
Afrikanische Staaten	345	198	40	9	97	–	–	1	690
Amerikanische Staaten	299	75	19	7	123	6	11	39	579
Asiatische Staaten	917	752	47	1	132	14	27	260	2.150
Australien/Ozeanien	17	2	2	2	2	–	1	5	31
Staatenlos bzw. ohne Angabe	121	33	1	1	5	7	–	1	169
Zusammen	7.866	3.245	488	175	2.476	151	229	907	15.537

Quelle: ÖSTAT – Abt. 1.

d) Inskribierte Studien

Wintersemester, Universität bzw. Universität der Künste, Fakultät bzw. Abteilung	Inskribierte Studien von ordentlichen Studierenden		davon			
	zusammen	darunter weiblich	Inländer/innen		Ausländer/innen	
			insgesamt	darunter weiblich	insgesamt	darunter weiblich
1993/94	140.484	63.353	124.929	56.745	15.555	6.608
1994/95	145.399	66.555	129.274	59.618	16.125	6.937
1995/96	148.299	68.934	131.331	61.349	16.968	7.585
1996/97	147.497	69.261	130.381	61.438	17.116	7.823
1997/98	146.222	70.182	128.939	62.104	17.283	8.078
<i>Universität</i>	<i>82.672</i>	<i>47.974</i>	<i>74.103</i>	<i>43.166</i>	<i>8.569</i>	<i>4.808</i>
Katholisch-theologische Fakultät	1.401	512	1.161	468	240	44
Evangelisch-theologische Fakultät	239	111	182	91	57	20
Rechtswissenschaftliche Fakultät	12.018	5.721	11.432	5.403	586	318
Sozial- und wirtschaftswissenschaftliche Fakultät	7.367	2.940	6.486	2.591	881	349
Medizinische Fakultät	11.053	6.279	9.608	5.560	1.445	719
Grund- und integrativwissenschaftliche Fakultät	23.313	15.186	21.502	14.132	1.811	1.054
Geisteswissenschaftliche Fakultät	16.064	11.255	13.526	9.412	2.538	1.843
Formal- und naturwissenschaftliche Fakultät	11.080	5.901	10.078	5.447	1.002	454
Fakultät unbekannt	137	69	128	62	9	7
<i>Technische Universität</i>	<i>24.518</i>	<i>4.868</i>	<i>20.634</i>	<i>3.876</i>	<i>3.884</i>	<i>992</i>
Fakultät für:						
Raumplanung und Architektur	5.353	2.076	4.570	1.759	783	317
Bauingenieurwesen	1.724	252	1.429	196	295	56
Maschinenbau	2.557	156	2.104	80	453	76
Elektrotechnik	2.927	116	2.405	67	522	49
Technisch-naturwissenschaftliche Fakultät	10.591	2.026	8.886	1.572	1.705	454
Interfakultäre Studien	248	19	231	18	17	1
Fakultät unbekannt	1.118	223	1.009	184	109	39
<i>Universität für Bodenkultur</i>	<i>6.824</i>	<i>2.373</i>	<i>6.305</i>	<i>2.199</i>	<i>519</i>	<i>174</i>
<i>Veterinärmedizinische Universität</i>	<i>2.466</i>	<i>1.678</i>	<i>2.291</i>	<i>1.574</i>	<i>175</i>	<i>104</i>
<i>Wirtschaftsuniversität</i>	<i>25.616</i>	<i>11.058</i>	<i>22.872</i>	<i>9.826</i>	<i>2.744</i>	<i>1.232</i>
Universitäten zusammen	142.096	67.951	126.205	60.641	15.891	7.310
<i>Akademie der bildenden Künste</i>	<i>698</i>	<i>397</i>	<i>547</i>	<i>311</i>	<i>151</i>	<i>86</i>
Architektur	90	24	68	17	22	7
Malerei und Graphik	189	100	135	69	54	31
Plastische Gestaltung	133	73	91	50	42	23
Bühnengestaltung	41	32	20	18	21	14
Kunstpädagogik	245	168	233	157	12	11
<i>Universität für angewandte Kunst</i>	<i>851</i>	<i>458</i>	<i>621</i>	<i>342</i>	<i>230</i>	<i>116</i>
Architektur	145	54	105	41	40	13
Plastische Gestaltung und Design	153	87	109	64	44	23
Visuelle Kommunikation	82	39	55	25	27	14
Bildende Kunst	74	35	48	25	26	10
Kunstpädagogik	151	106	135	95	16	11
Abteilungsübergreifende Studien	222	121	149	80	73	41
Abteilung unbekannt	24	16	20	12	4	4
<i>Universität für Musik und darstellende Kunst</i>	<i>2.577</i>	<i>1.376</i>	<i>1.566</i>	<i>810</i>	<i>1.011</i>	<i>566</i>
Komposition, Musiktheorie und Dirigentenausbildung	212	52	77	10	135	42
Tastenteinstrumente	248	164	70	28	178	136
Streichinstrumente und andere Saiteninstrumente	410	194	161	82	249	112
Blas- und Schlaginstrumente	259	92	183	54	76	38
Musikpädagogik	1.040	664	852	530	188	134
Kirchenmusik	36	16	22	8	14	8
Sologesang und musikdramatische Darstellung	186	110	81	43	105	67
Schauspiel und Regie	59	30	18	10	41	20
Film und Fernsehen	106	45	83	38	23	7
Abteilung unbekannt	21	9	19	7	2	2
Universitäten der Künste zusammen ¹⁾	4.126	2.231	2.734	1.463	1.392	768

¹⁾ Bei den Universitäten der Künste ist, im Gegensatz zu den Universitäten, die Zahl der inskribierten Studien mit der der ordentlichen Studierenden identisch; eine Ausnahme bildet die Universität für Musik und darstellende Kunst.

Quelle: ÖSTAT – Abt. 1.

e) Inskribierte Studien von erstmalig zugelassenen ordentlichen Studierenden
nach Universitäten und Fakultäten

Wintersemester, Universität, Fakultät	Inskribierte Studien von ordentlichen Studierenden		davon			
			Inländer/innen		Ausländer/innen	
	zusammen	darunter weiblich	insgesamt	darunter weiblich	insgesamt	darunter weiblich
1993/94	13.321	6.967	11.250	5.944	2.071	1.023
1994/95	13.536	7.250	11.466	6.219	2.070	1.031
1995/96	13.899	7.599	11.537	6.289	2.362	1.310
1996/97	12.611	7.008	10.455	5.852	2.156	1.156
1997/98	11.884	7.008	9.674	5.760	2.210	1.248
<i>Universität</i>	7.618	5.160	6.326	4.325	1.292	835
Katholisch-theologische Fakultät	103	43	67	31	36	12
Evangelisch-theologische Fakultät	28	13	9	6	19	7
Rechtswissenschaftliche Fakultät	971	545	830	469	141	76
Sozial- und wirtschaftswissenschaftliche Fakultät	832	410	708	347	124	63
Medizinische Fakultät	1.055	692	883	588	172	104
Grund- und integrativwissenschaftliche Fakultät	2.126	1.610	1.911	1.467	215	143
Geisteswissenschaftliche Fakultät	1.503	1.167	1.051	813	452	354
Formal- und naturwissenschaftliche Fakultät	1.000	680	867	604	133	76
<i>Technische Universität</i>	1.677	445	1.302	329	375	116
Fakultät für:						
Raumplanung und Architektur	419	217	315	169	104	48
Bauingenieurwesen	137	30	108	24	29	6
Maschinenbau	207	26	139	6	68	20
Elektrotechnik	195	9	146	4	49	5
Technisch-naturwissenschaftliche Fakultät	695	160	572	123	123	37
Interfakultäre Studien	23	3	21	3	2	–
Fakultät unbekannt	1	–	1	–	–	–
<i>Universität für Bodenkultur</i>	397	170	322	135	75	35
<i>Veterinärmedizinische Universität</i>	220	180	204	168	16	12
<i>Wirtschaftsuniversität</i>	1.972	1.053	1.520	803	452	250

Quelle: ÖSTAT – Abt. 1.

f) Inskribierte Studien von erstmalig zugelassenen ordentlichen Studierenden nach Universitäten der Künste

Wintersemester, Universität der Künste	Erstsemestrige ordentliche Studierende		davon			
			Inländer/innen		Ausländer/innen	
	zusammen	darunter weiblich	insgesamt	darunter weiblich	insgesamt	darunter weiblich
1993/94	519	279	300	167	219	112
1994/95	534	297	311	172	223	125
1995/96	518	259	309	152	209	107
1996/97	509	273	293	164	216	109
1997/98	496	295	268	161	228	134
Akademie der bildenden Künste	184	122	141	92	43	30
Universität für angewandte Kunst	78	36	38	18	40	18
Universität für Musik und darstellende Kunst	234	137	89	51	145	86

Quelle: ÖSTAT – Abt. 1.

C. Studienabschlüsse an Universitäten und Universitäten der Künste
a) Übersicht

Studienjahr, Universität bzw. Universität der Kün- ste, Studien- richtungsgruppen	Promovierte				Diplomierte und sonstige ¹⁾²⁾ Absolventen/innen				Lehramtsapprobierte				Zusammen		
	Inländer/ innen		Ausländer/ innen		Inländer/ innen		Ausländer/ innen		Inländer/ innen		Ausländer/ innen		Insge- samt	darunter	
	ins- gesamt	dar. weibl.	ins- gesamt	dar. weibl.	ins- gesamt	dar. weibl.	ins- gesamt	dar. weibl.	ins- gesamt	dar. weibl.	ins- gesamt	dar. weibl.		weib- lich	Erstab- schlüsse
1993/94	1.474	616	221	68	4.955	2.116	436	185	550	373	9	5	7.645	3.363	6.773
1994/95	1.472	629	199	55	5.091	2.169	449	219	543	376	5	3	7.759	3.451	6.871
1995/96	1.352	595	216	65	5.303	2.275	427	190	532	387	11	7	7.841	3.519	6.931
1996/97	1.680	713	274	101	5.874	2.656	521	255	588	401	15	10	8.952	4.136	7.708
1997/98	1.548	668	240	94	5.594	2.565	500	230	560	390	10	7	8.452	3.954	7.377
<i>Universität Wien</i>	<i>1.157</i>	<i>581</i>	<i>168</i>	<i>80</i>	<i>2.523</i>	<i>1.479</i>	<i>179</i>	<i>96</i>	<i>410</i>	<i>291</i>	<i>5</i>	<i>3</i>	<i>4.442</i>	<i>2.530</i>	<i>3.858</i>
Theologie	11	4	5	3	41	9	14	1	38	16	1	–	110	33	94
Rechtswissenschaften	148	49	6	1	701	336	6	–	–	–	–	–	861	386	707
Sozial- und Wirtschafts- wissenschaften	18	1	3	2	191	77	13	6	–	–	–	–	225	86	204
Medizin	626	345	78	41	–	–	–	–	–	–	–	–	704	386	704
Philosophisch-human- wissenschaftliche Studien	11	6	–	–	619	439	47	30	19	15	–	–	696	490	696
Historisch-kultur- kundliche Studien ..	15	7	2	1	277	176	19	11	74	50	1	1	388	246	388
Philologisch-kultur- kundliche Studien ..	4	4	–	–	145	114	29	22	142	121	2	2	322	263	322
Übersetzer- und Dol- metscherausbildung	–	–	–	–	41	39	18	15	–	–	–	–	59	54	59
Naturwissenschaft- liche Studien	5	2	–	–	360	184	26	9	112	76	–	–	503	271	503
Pharmazie	–	–	–	–	96	82	5	1	–	–	–	–	101	83	101
Sportwissenschaften u. Leibeserziehung	–	–	–	–	38	18	1	–	25	13	1	–	65	31	65
Doktoratsstudium der Geistes- und Natur- wissenschaften	319	163	74	32	–	–	–	–	–	–	–	–	393	195	–
Studium irregulare	–	–	–	–	14	5	1	1	–	–	–	–	15	6	15
<i>Techn. Universität</i>	<i>200</i>	<i>24</i>	<i>42</i>	<i>8</i>	<i>1.084</i>	<i>202</i>	<i>116</i>	<i>38</i>	<i>23</i>	<i>12</i>	<i>–</i>	<i>–</i>	<i>1.465</i>	<i>284</i>	<i>1.206</i>
Sozial- und Wirtschafts- wissenschaften	–	–	–	–	43	8	5	3	–	–	–	–	48	11	48
Naturwissenschaft- liche Studien	–	–	–	–	–	–	–	–	23	12	–	–	23	12	23
Bauingenieurwesen, Architektur und Raumplanung	–	–	–	–	334	112	27	11	–	–	–	–	361	123	361
Maschinenbau	–	–	–	–	128	6	10	1	–	–	–	–	138	7	138
Elektrotechnik	–	–	–	–	158	1	20	1	–	–	–	–	178	2	178
Technische Natur- wissenschaften	–	–	–	–	361	60	39	14	–	–	–	–	400	74	400
Technische Kurzstudien	–	–	–	–	34	12	13	7	–	–	–	–	47	19	47
Technische Aufbau- studien	–	–	–	–	15	2	2	1	–	–	–	–	17	3	–
Doktoratsstudium der Geistes- und Natur- wissenschaften	2	1	2	–	–	–	–	–	–	–	–	–	4	1	–
Doktoratsstudium der Technik	198	23	40	8	–	–	–	–	–	–	–	–	238	31	–
Studium irregulare	–	–	–	–	11	1	–	–	–	–	–	–	11	1	11
<i>Universität für Bodenkultur</i>	<i>60</i>	<i>11</i>	<i>13</i>	<i>2</i>	<i>473</i>	<i>168</i>	<i>18</i>	<i>5</i>	<i>–</i>	<i>–</i>	<i>–</i>	<i>–</i>	<i>564</i>	<i>186</i>	<i>480</i>
<i>Veterinärmedizinische Universität</i>	<i>58</i>	<i>27</i>	<i>6</i>	<i>2</i>	<i>181</i>	<i>120</i>	<i>12</i>	<i>4</i>	<i>–</i>	<i>–</i>	<i>–</i>	<i>–</i>	<i>257</i>	<i>153</i>	<i>193</i>
<i>Wirtschaftsuniversität</i>	<i>71</i>	<i>24</i>	<i>10</i>	<i>1</i>	<i>1.155</i>	<i>510</i>	<i>49</i>	<i>26</i>	<i>63</i>	<i>45</i>	<i>–</i>	<i>–</i>	<i>1.348</i>	<i>606</i>	<i>1.267</i>
Universitäten zus.	1.546	667	239	93	5.416	2.479	374	169	496	348	5	3	8.076	3.759	7.004
<i>Akademie der bil- denden Künste</i>	<i>–</i>	<i>–</i>	<i>–</i>	<i>–</i>	<i>58</i>	<i>26</i>	<i>20</i>	<i>7</i>	<i>27</i>	<i>20</i>	<i>2</i>	<i>2</i>	<i>107</i>	<i>55</i>	<i>107</i>
<i>Universität für angewandte Kunst</i>	<i>2</i>	<i>1</i>	<i>1</i>	<i>1</i>	<i>53</i>	<i>30</i>	<i>20</i>	<i>9</i>	<i>15</i>	<i>11</i>	<i>2</i>	<i>1</i>	<i>93</i>	<i>53</i>	<i>90</i>
<i>Universität für Musik und darst. Kunst</i>	<i>–</i>	<i>–</i>	<i>–</i>	<i>–</i>	<i>67</i>	<i>30</i>	<i>86</i>	<i>45</i>	<i>22</i>	<i>11</i>	<i>1</i>	<i>1</i>	<i>176</i>	<i>87</i>	<i>176</i>
Universitäten der Künste zus.	2	1	1	1	178	86	126	61	64	42	5	4	376	195	373

¹⁾ Technische Kurz- und Aufbaustudien sowie Kurzstudien an Universitäten der Künste – ²⁾ Ab 1989/90 sind die Lehrbefähigungsprüfungen (= 1. Diplomprüfung) für Musik- und Bewegungserziehung sowie für Instrumental- und Gesangspädagogik an der Universität für Musik und darstellende Kunst nicht mehr enthalten (1993/94: 89, 1994/95: 70, 1995/96: 94, 1996/97: 83, 1997/98: 69).

Quelle: ÖSTAT – Abt. 1.

b) Regionale Herkunft der inländischen Absolventen/innen nach Universitäten und Universitäten der Künste im Wintersemester 1997/98

Ständiger Wohnsitz, Herkunft	Universitäten					Universitäten der Künste			Zusammen
	Universität	Technische Universität	Universität für Bodenkultur	Veterinärmedizinische Universität	Wirtschaftsuniversität	Akademie der bildenden Künste	Universität für angewandte Kunst	Universität für Musik und darstellende Kunst	
Burgenland	153	48	20	7	59	4	–	–	291
Kärnten	215	62	47	28	75	29	3	3	462
Niederösterreich	1.036	336	121	48	364	38	13	5	1.961
Oberösterreich	451	167	113	31	133	74	14	4	987
Salzburg	119	46	29	15	49	37	6	6	307
Steiermark	146	27	42	29	41	47	6	4	342
Tirol	55	32	24	11	15	18	3	4	162
Vorarlberg	96	36	9	4	28	13	3	7	196
Wien	1.709	513	118	53	506	80	22	31	3.032
Ausland bzw. ohne Angabe ...	110	40	10	13	19	68	15	6	281
Zusammen	4.090	1.307	533	239	1.289	408	85	70	8.021

Quelle: ÖSTAT – Abt. 1.

19.16 Fachhochschulen

Studienjahr, Fachhochschulstudiengang	Anzahl der Fachhochschulstudiengänge	Studierende					
		Zusammen		Inländer/innen		Ausländer/innen	
		insg.	dar. weibl.	insg.	dar. weibl.	insg.	dar. weibl.
1994/95	2	134	36	127	35	7	1
1995/96	2	254	69	239	65	15	4
1996/97	7	779	246	754	237	23	9
1997/98	8	1.286	442	1.255	428	31	14
<i>Technik</i>	<i>3</i>	<i>472</i>	<i>35</i>	<i>461</i>	<i>34</i>	<i>11</i>	<i>1</i>
Elektronik	1	302	15	293	14	9	1
Produktions- u. Automatisierungstechnik	1	56	–	56	–	–	–
Bauingenieurwesen – Baumanagement	1	114	20	112	20	2	–
<i>Wirtschaft</i>	<i>4</i>	<i>600</i>	<i>266</i>	<i>592</i>	<i>262</i>	<i>8</i>	<i>4</i>
Europ. Wirtschafts- u. Unternehmensführung ...	1	194	105	191	103	3	2
Unternehmensführung für die mittelständ. Wirtschaft	1	209	62	209	62	–	–
Finanz-, Rechnungs- u. Steuerwesen	1	134	63	131	62	3	1
Marketing u. Verkauf	1	63	36	61	35	2	1
<i>Tourismus</i>	<i>1</i>	<i>214</i>	<i>141</i>	<i>202</i>	<i>132</i>	<i>12</i>	<i>9</i>
Tourismus-Management	1	214	141	202	132	12	9

Quelle: ÖSTAT – Abt. 1.

19.17 Lehramtsprüfungen
a) Lehramtsprüfungen für Pflichtschulen ¹⁾

Jahr	Lehramtsprüfungen an Pädagogischen Akademien für						Lehramtszeugnis bzw. Lehrbefähigungszeugnis erhalten bei der Prüfungskommission für					
	Volksschulen		Hauptschulen u. Polytechn. Schulen		Sonderschulen		Volksschulen		Hauptschulen		Sonderschulen	
	männl.	weibl.	männl.	weibl.	männl.	weibl.	männl.	weibl.	männl.	weibl.	männl.	weibl.
1994	16	262	31	125	2	38	2	27	–	2	–	3
1995	11	257	40	111	9	70	–	20	–	2	–	3
1996	14	274	62	116	8	56	–	–	1	1	–	2
1997	15	224	46	95	10	43	–	–	–	–	–	7
1998	18	215	45	63	3	43	–	–	–	–	–	4

¹⁾ Grundlegende Korrektur; die in früheren Jahrbüchern publizierten Zahlen bis einschließlich 1995 sind fehlerhaft.

Quelle: Bundesministerium für Unterricht und kulturelle Angelegenheiten.

b) Sonstige Lehramtsprüfungen ¹⁾

Jahr	Bestandene Prüfungen für das Lehramt für (an)				
	Stenotypie, Phonotypie	Hauswirt- schaftlichen Fachunterricht	Bekleidungs- gewerbe- schulen	Berufs- schulen	Werkstätten- lehrer/innen
1994	10	14	16	58	18
1995	4	8	8	50	13
1996	9	10	11	33	16
1997	9	11	12	30	12
1998	–	4	–	30	9

¹⁾ Die Lehramtsprüfungen, die an Universitäten und Universitäten der Künste abgelegt werden, sind in Tab. 19.15 C enthalten.
Quelle: Berufspädagogische Akademie des Bundes.

19.18 Forschung und experimentelle Entwicklung in Wien

Jahr, Wissenschaftszweige und -untergruppen	Anzahl der Einrichtungen ¹⁾ nach der Rechtsform							
	Univ. oder Univ. der Künste	Sonstige Einrich- tungen des Bundes	Land NÖ	Gemeinde Wien	Österr. Akademie der Wissen- schaften	Vereins- rechtlich organi- sierte Ein- richtungen	Sonstige ²⁾	zusam- men
1982	355	101	5	10	53	115	55	694
1986	376	90	4	11	63	146	71	761
1990	402	100	6	9	64	158	52	791
1994	422	102	4	9	70	223	64	894
<i>Naturwissenschaften</i>	92	18	–	1	22	27	6	166
dar. Mathematik, Informatik	30	1	–	–	2	6	1	40
Biologie, Botanik, Zoologie	19	5	–	–	4	8	1	37
<i>Technische Wissenschaften</i>	74	25	–	2	–	30	32	163
dar. Bautechnik	16	3	–	1	–	4	9	33
Elektrotechnik, Elektronik	15	2	–	1	–	4	8	30
<i>Humanmedizin</i>	62	6	–	1	1	55	1	126
dar. Klinische Medizin (ohne								
Chirurgie und Psychiatrie)	14	–	–	–	–	25	1	40
Psychiatrie und Neurologie	8	–	–	–	1	10	–	19
<i>Land- und Forstwirtschaft,</i>								0
<i>Veterinärmedizin</i>	41	7	2	–	–	9	4	63
dar. Veterinärmedizin	20	1	–	–	–	2	–	23
Sonstige und interdisziplinäre Land- und Forstwirtschaft	3	2	1	–	–	3	3	12
<i>Sozialwissenschaften</i>	68	16	–	3	8	68	18	181
dar. Wirtschaftswissenschaften	24	1	–	–	–	12	7	44
Sonstige und interdisziplinäre Sozialwissenschaften (unter Ein- schluß von Ethnologie, Volkskunde)	5	4	–	–	3	23	5	40
<i>Geisteswissenschaften</i>	85	30	2	2	39	34	3	195
dar. Historische Wissenschaften	11	14	2	2	19	13	1	62
Kunstwissenschaften	28	10	–	–	5	6	1	50

¹⁾ Ohne Forschung und experimentelle Entwicklung betreibende Industriefirmen und Firmen des Großgewerbes; Stichtag 1. Juni 1982 bzw. 1. Mai 1986 bzw. 1. Mai 1990 bzw. 1. Mai 1994. – ²⁾ Sonstige öffentl.-rechtliche, gesellschaftsrechtlich organisierte sowie andere Einrichtungen.

Quelle: Österreichischer Forschungsstättenkatalog 1982 bzw. 1986 bzw. 1990 bzw. 1994. 2 Bde. Hrsg. vom BM für Wissenschaft, Forschung und Kunst, ÖSTAT und von der Wirtschaftskammer Österreich, Wien 1984 bzw. 1987 bzw. 1991 bzw. 1995.