

8.01 Produktionsindex für Wien 2001¹⁾

Monat	ÖNACE - Abschnitte					Veränderung zum Vorjahresmonat in %
	Bergbau und Gewinnung von Steinen u. Erden	Sachgütererzeugung	Energie- und Wasserversorgung	Bauwesen	insgesamt	
Ø 1995 = 100						
Jänner	0,0	98,5	175,4	86,1	107,8	+ 5,6
Februar	0,0	102,3	133,5	73,0	99,5	- 3,6
März	0,0	104,7	136,0	91,7	106,3	- 4,7
April	0,0	97,5	104,0	89,4	96,3	- 8,1
Mai	0,0	94,9	72,8	87,2	89,1	- 13,5
Juni	0,0	105,2	35,4	102,7	92,8	- 7,9
Juli	0,0	85,7	37,1	97,5	80,7	- 6,6
August	0,0	88,8	46,0	88,3	81,5	- 0,7
September	0,0	106,2	83,7	96,9	99,8	- 6,1
Oktober	0,0	107,6	98,7	105,9	105,6	+ 4,8
November	0,0	114,9	181,1	115,0	125,9	- 1,3
Dezember	0,0	120,1	192,6	151,1	140,5	- 5,6

1) Vorläufige Ergebnisse.

Quelle: ST.AT - Direktion Unternehmen (Konjunkturstatistik Produzierender Bereich).

8.02 Konjunkturstatistik Produzierender Bereich

Betriebsdaten (vorläufige Ergebnisse)

A. Bergbau und Gewinnung von Steinen und Erden; Sachgütererzeugung; Energie- und Wasserversorgung

a) Hauptdaten 2001

Monatsende	Betriebe	Unselbständig Beschäftigte ¹⁾	Bezahlte Arbeitsstunden in 1.000 ²⁾	Bruttoverdienste in Mio. EUR ³⁾	Auftragseingänge in Mio. EUR
Jänner	772	80.175	13.641	229,65	1.329,77
Februar	773	80.127	13.327	231,75	684,51
März	775	80.006	13.505	238,80	670,41
April	775	79.430	13.196	231,68	684,43
Mai	773	79.036	13.300	288,29	718,37
Juni	773	79.094	12.943	324,05	780,14
Juli	772	79.899	13.344	240,91	914,81
August	770	79.872	13.764	236,26	652,60
September	771	79.388	13.092	239,17	899,11
Oktober	769	79.321	13.487	265,40	769,00
November	764	78.763	13.259	361,80	735,90
Dezember	761	78.061	12.729	275,10	2.292,30

1) Angestellte, Arbeiter, Lehrlinge und Heimarbeiter. - 2) Arbeitsstunden der Angestellten, Arbeiter, Lehrlinge, ohne Heimarbeiter. - 3) Bruttogehälter und -löhne (einschl. Lehrlingsentschädigung) und Heimarbeiterentgelte.

Quelle: ST.AT - Direktion Unternehmen (Konjunkturstatistik Produzierender Bereich).

b) Unselbständig Beschäftigte 2001

Monatsende	Unselbständig Beschäftigte				
	Angestellte ¹⁾	Arbeiter/innen ²⁾	zusammen	darunter	
				männlich ³⁾	Teilzeitbeschäftigte ⁴⁾
Jänner	43.142	36.971	80.175	56.437	3.870
Februar	43.250	36.812	80.127	56.340	3.908
März	43.274	36.664	80.006	56.133	4.051
April	43.245	36.115	79.430	55.727	3.972
Mai	43.136	35.832	79.036	55.289	3.920
Juni	43.228	35.797	79.094	55.307	3.984
Juli	43.961	35.873	79.899	55.859	3.944
August	43.883	35.935	79.872	55.808	4.195
September	43.584	35.737	79.388	55.370	4.324
Oktober	43.590	35.668	79.321	55.394	4.503
November	43.345	35.359	78.763	55.068	4.552
Dezember	43.172	34.822	78.061	54.575	4.320

1) Einschl. kaufmännische Lehrlinge. - 2) Einschl. gewerbliche Lehrlinge, ohne Heimarbeiter. - 3) Einschl. Lehrlinge und Heimarbeiter. - 4) Angestellte und Arbeiter.

Quelle: ST.AT - Direktion Unternehmen (Konjunkturstatistik Produzierender Bereich).

8.02 8. Industrie (einschließlich produzierendes Gewerbe) und Bauwesen

c) Arbeitsvolumen und Verdienste 2001

Monat	Geleistete Arbeitsstunden in 1.000 ¹⁾	Ausfallstunden in 1.000 ²⁾	Bruttogehälter in Mio. EUR ³⁾	Bruttolöhne in Mio. EUR ⁴⁾
Jänner	11.687	1.954	152,39	77,25
Februar	11.723	1.604	156,46	75,22
März	12.084	1.421	161,04	77,76
April	11.515	1.681	154,65	77,03
Mai	11.339	1.961	193,24	94,98
Juni	10.865	2.077	223,03	100,94
Juli	10.778	2.566	159,88	81,03
August	10.400	3.364	155,52	80,67
September	10.766	2.326	160,46	78,63
Oktober	11.676	1.811	170,00	95,40
November	11.653	1.607	252,70	109,10
Dezember	10.548	2.181	188,00	87,10

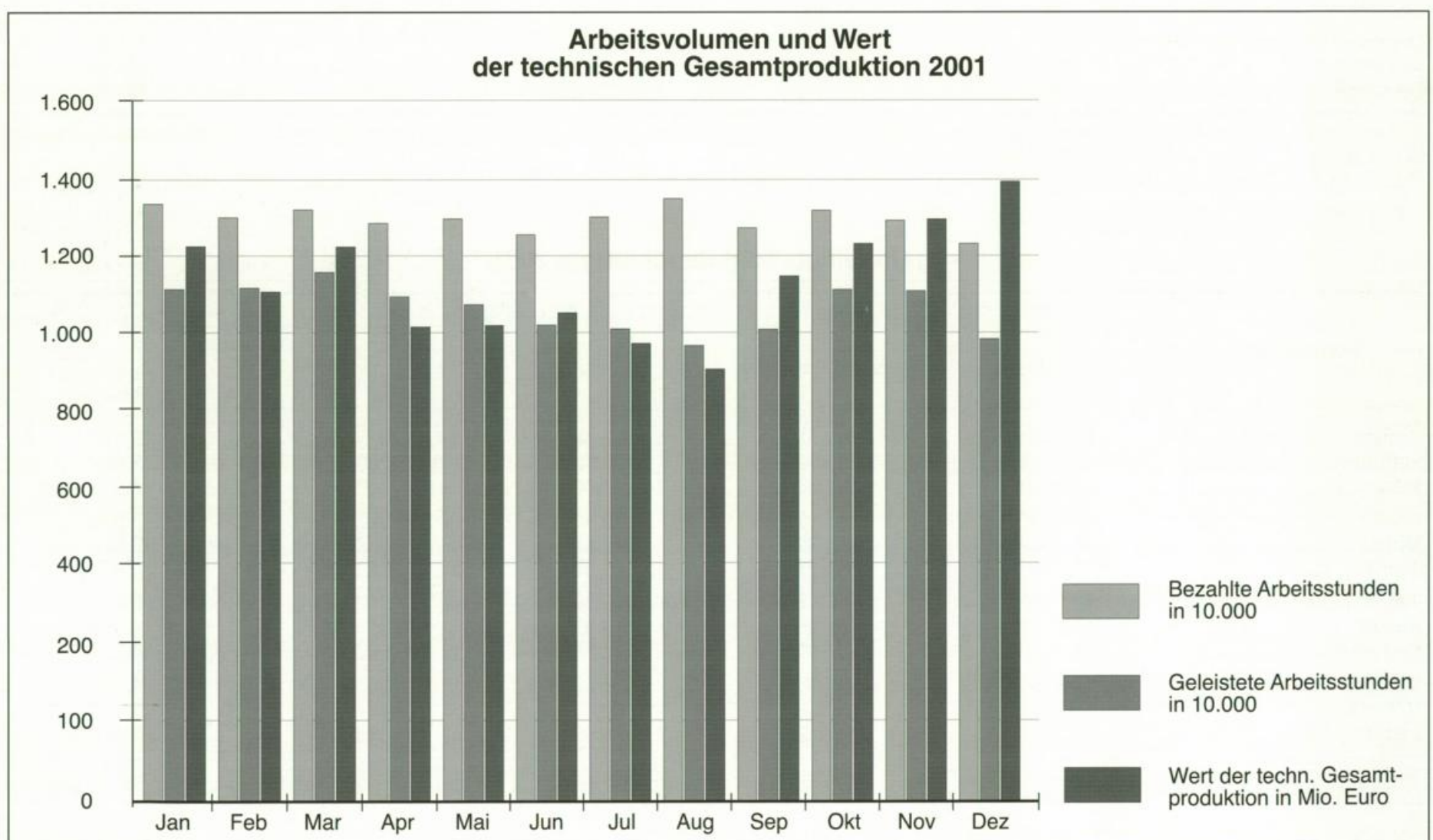
1) Arbeitsstunden der Angestellten, Arbeiter, Lehrlinge, ohne Heimarbeiter. - 2) Ausfallstunden der Angestellten, Arbeiter und Lehrlinge, ohne Heimarbeiter. - 3) Einschl. Entschädigung für kaufmännische Lehrlinge sowie Sonderzahlungen und Abfertigungen. - 4) Einschl. Entschädigung für gewerbliche Lehrlinge sowie Sonderzahlungen und Abfertigungen.

Quelle: ST.AT - Direktion Unternehmen (Konjunkturstatistik Produzierender Bereich).

d) Wert der technischen Gesamtproduktion 2001

Monat	Wert der technischen Gesamtproduktion in Mio. EUR ¹⁾
Jänner	1.267,05
Februar	1.162,84
März	1.266,40
April	1.082,68
Mai	1.086,17
Juni	1.114,73
Juli	1.045,04
August	986,32
September	1.199,03
Oktober	1.272,70
November	1.328,60
Dezember	1.414,60

1) Eigenproduktion plus durchgeführte Lohnarbeit nach dem Güteransatz, d.h. nur die für die Wirtschaftsaktivität charakteristische Produktion.
Quelle: ST.AT - Direktion Unternehmen (Konjunkturstatistik Produzierender Bereich).



B. Bauwesen

a) Hauptdaten 2001

Monatsende	Betriebe	Unselbständig Beschäftigte ¹⁾	Bezahlte Arbeitsstunden in 1.000 ²⁾	Bruttoverdienste in Mio. EUR ³⁾	Auftragseingänge in Mio. EUR
Jänner	791	31.506	5.472	82,70	224,63
Februar	793	30.972	5.092	72,38	252,76
März	798	31.816	5.350	76,96	316,34
April	793	32.603	5.392	80,67	247,52
Mai	794	33.425	5.909	91,35	309,44
Juni	789	33.305	5.552	99,20	302,46
Juli	784	33.751	5.825	93,09	238,37
August	783	33.674	5.961	91,13	255,30
September	784	33.315	5.562	82,56	292,14
Oktober	783	33.235	5.919	92,40	280,60
November	781	32.887	5.661	122,00	261,80
Dezember	779	31.747	5.283	93,60	278,50

1) Angestellte, Arbeiter, Lehrlinge und Heimarbeiter. - 2) Arbeitsstunden der Angestellten, Arbeiter, Lehrlinge, ohne Heimarbeiter. - 3) Bruttogehälter und -löhne (einschl. Lehrlingsentschädigung) und Heimarbeiterentgelte.

Quelle: ST.AT - Direktion Unternehmen (Konjunkturstatistik Produzierender Bereich).

b) Unselbständig Beschäftigte 2001

Monatsende	Unselbständig Beschäftigte				
	Arbeiter/innen ¹⁾	Angestellte ²⁾	zusammen	darunter	
				männlich ³⁾	Teilzeitbeschäftigte ⁴⁾
Jänner	23.083	8.422	31.505	28.286	1.070
Februar	22.555	8.416	30.971	27.763	1.075
März	23.354	8.461	31.815	28.601	1.090
April	24.179	8.423	32.602	29.387	1.071
Mai	24.767	8.657	33.424	30.141	1.053
Juni	24.661	8.643	33.032	30.040	1.040
Juli	24.937	8.813	33.750	30.400	1.064
August	24.943	8.730	33.673	30.349	1.069
September	24.703	8.611	33.314	30.064	1.112
Oktober	24.664	8.570	33.234	30.010	1.098
November	24.340	8.546	32.886	29.683	1.113
Dezember	23.259	8.487	31.746	28.562	1.136

1) Einschl. gewerbliche Lehrlinge, ohne Heimarbeiter. - 2) Einschl. kaufmännische Lehrlinge. - 3) Einschl. Lehrlinge und Heimarbeiter. - 4) Angestellte und Arbeiter.

Quelle: ST.AT - Direktion Unternehmen (Konjunkturstatistik Produzierender Bereich).

c) Arbeitsvolumen und Verdienste 2001

Monat	Geleistete Arbeitsstunden in 1.000 ¹⁾	Ausfallstunden in 1.000 ²⁾	Bruttogehälter in Mio. EUR ³⁾	Bruttolöhne in Mio. EUR ⁴⁾
Jänner	3.977	1.496	27,62	55,16
Februar	4.279	813	26,82	45,57
März	4.664	686	27,40	49,56
April	4.629	762	28,71	51,96
Mai	4.951	958	33,14	58,21
Juni	4.587	965	41,28	57,92
Juli	4.827	998	33,21	59,88
August	4.575	1.385	30,52	60,61
September	4.671	891	29,51	53,05
Oktober	5.205	715	29,90	62,50
November	4.905	756	45,30	76,70
Dezember	3.808	1.475	34,70	58,90

1) Arbeitsstunden der Angestellten, Arbeiter, Lehrlinge, ohne Heimarbeiter. - 2) Ausfallstunden der Angestellten, Arbeiter und Lehrlinge, ohne Heimarbeiter. - 3) Einschl. Entschädigung für kaufmännische Lehrlinge sowie Sonderzahlungen und Abfertigungen. - 4) Einschl. Entschädigung für gewerbliche Lehrlinge sowie Sonderzahlungen und Abfertigungen.

Quelle: ST.AT - Direktion Unternehmen (Konjunkturstatistik Produzierender Bereich).

8.02 8. Industrie (einschließlich produzierendes Gewerbe) und Bauwesen

d) Auftragseingänge und -bestände, Wert der abgesetzten Produktion 2001

Monat	Auftragseingänge in Mio. EUR ¹⁾			Auftragsbestände in Mio. EUR ^{1) 2)}			Wert der abgesetzten Produktion in Mio. EUR ³⁾
	gesamt	Inland	Ausland	gesamt	Inland	Ausland	
Jänner	224,63	216,64	7,99	1.654,98	1.607,89	47,09	305,01
Februar	252,76	243,24	9,52	1.686,01	1.635,43	50,58	250,87
März	316,34	299,63	16,64	1.737,10	1.681,50	55,52	351,45
April	247,52	234,44	13,08	1.710,43	1.642,77	67,66	306,53
Mai	309,44	291,13	18,24	1.777,21	1.698,22	79,00	289,31
Juni	302,46	296,00	6,47	1.779,90	1.702,87	77,03	328,63
Juli	238,37	227,03	11,34	1.745,82	1.667,48	78,34	321,94
August	255,30	242,22	13,08	1.739,35	1.648,15	91,20	297,60
September	292,14	284,66	7,41	1.767,84	1.689,28	78,49	320,63
Oktober	280,60	273,80	6,80	1.750,40	1.674,60	75,80	375,20
November	261,80	240,50	21,20	1.668,90	1.580,80	88,10	439,30
Dezember	278,50	257,60	20,90	1.537,60	1.450,50	87,10	444,80

1) Rundungsdifferenzen nicht ausgeglichen. - 2) Stand am Monatsende. - 3) Nach dem Güteransatz, d.h. nur die für die Wirtschaftsaktivität charakteristische Produktion.

Quelle: ST.AT - Direktion Unternehmen (Konjunkturstatistik Produzierender Bereich).

e) Beschäftigte und Verdienste im Hoch- und Tiefbau 2001

Monat	Betriebe	Arbeiter/innen ¹⁾	Angestellte ²⁾	zusammen	Bruttolöhne in Mio. EUR ³⁾	Bruttogehälter in Mio. EUR ⁴⁾	Geleistete Arbeitsstunden in 1.000 ⁵⁾	Brutto-Sonderzahlungen in Mio. EUR ⁶⁾	Brutto-Sondererstattungen in Mio. EUR ⁷⁾
Jänner	282	11.887	4.145	16.032	33,50	15,48	1.306	6,98	2,54
Februar	285	11.451	4.148	15.599	26,09	14,75	1.488	2,33	2,62
März	286	12.145	4.179	16.324	28,56	14,90	1.744	1,82	3,12
April	286	12.926	4.166	17.092	29,94	15,77	1.785	2,03	3,27
Mai	286	13.088	4.152	17.240	34,30	17,80	2.009	2,11	3,63
Juni	284	13.099	4.105	17.204	31,90	23,11	1.770	2,62	3,42
Juli	279	13.287	4.222	17.509	35,25	18,97	1.966	3,92	3,63
August	278	13.212	4.154	17.366	37,35	16,86	1.858	5,31	3,56
September ...	280	12.918	4.058	16.976	31,10	16,21	1.792	2,54	3,34
Oktober	280	12.929	4.042	16.971	37,60	15,90	2.116	5,10	3,70
November	279	12.737	4.039	16.776	45,10	23,70	1.912	14,70	3,70
Dezember	277	12.051	3.999	16.050	33,40	17,80	1.257	6,70	2,60

1) Einschl. gewerbliche Lehrlinge. - 2) Einschl. kaufmännische Lehrlinge. - 3) Einschl. Entschädigungen für gewerbliche Lehrlinge sowie Sonderzahlungen und Abfertigungen. - 4) Einschl. Entschädigungen für kaufmännische Lehrlinge sowie Sonderzahlungen und Abfertigungen. - 5) Arbeitsstunden der Arbeiter und gewerblichen Lehrlinge. - 6) Brutto-Sonderzahlungen für Arbeiter und gewerbliche Lehrlinge. - 7) Sondererstattungen für Arbeiter.

Quelle: ST.AT - Direktion Unternehmen (Konjunkturstatistik Produzierender Bereich).

f) Auftragseingänge und Wert der technischen Produktion in Betrieben des Hoch- und Tiefbaus 2001

Monat	Auftragseingänge in Mio. EUR				Wert der technischen Gesamtproduktion in Mio. EUR ¹⁾	
	zusammen	Inland		Ausland	gesamt	dar. öffentlich
		insgesamt	dar. öffentlich			
Jänner	126,01	121,07	33,72	4,94	194,63	43,63
Februar	161,48	160,90	19,48	0,58	148,06	47,68
März	217,80	207,63	71,80	10,17	208,16	77,07
April	150,87	149,05	39,97	1,82	176,97	54,46
Mai	206,90	202,32	33,65	4,58	166,54	59,12
Juni	204,21	200,07	41,93	4,14	182,96	63,11
Juli	151,38	144,55	48,40	6,83	187,03	61,13
August	167,07	164,31	54,65	2,76	177,97	67,67
September	197,38	194,69	46,22	2,69	186,35	72,36
Oktober	173,30	169,10	46,00	4,20	233,44	93,52
November	152,50	147,30	36,00	5,20	276,27	129,27
Dezember	159,00	151,60	25,30	7,40	239,42	55,27

1) Eigenproduktion plus durchgeführte Lohnarbeit nach dem Güteransatz, d.h. nur für die Wirtschaftsaktivität charakteristische Produktion.

Quelle: ST.AT - Direktion Unternehmen (Konjunkturstatistik Produzierender Bereich).

8.03 Industrie¹⁾

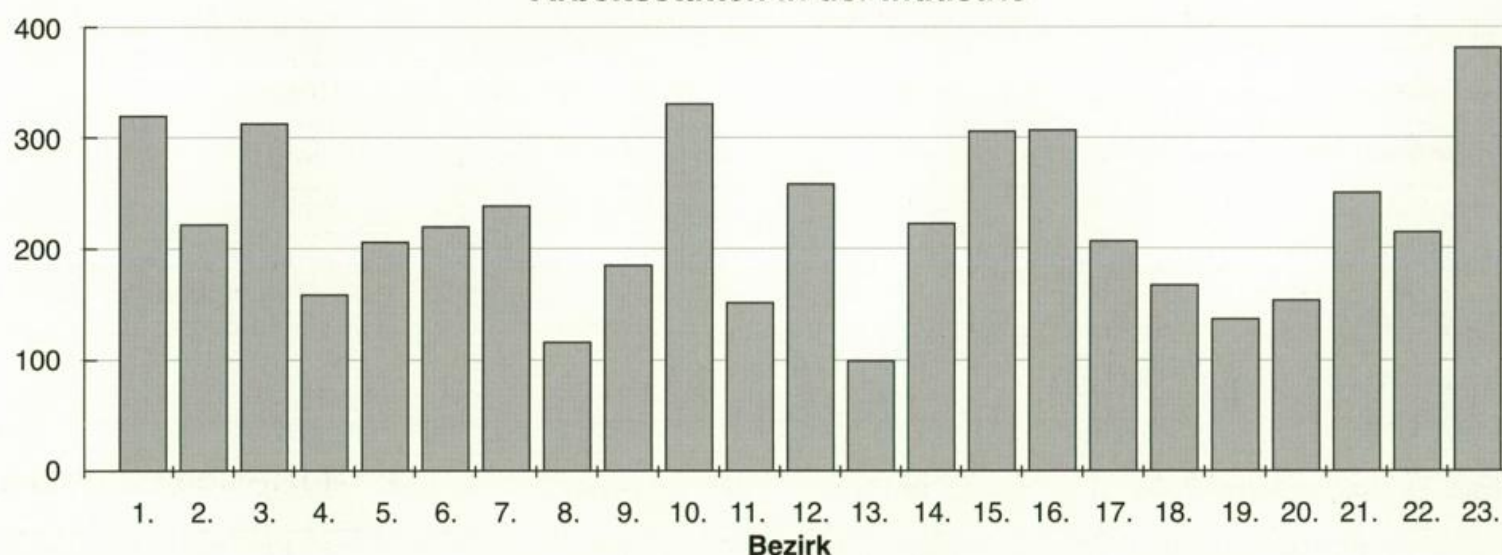
A. Arbeitsstätten und Beschäftigte nach Bezirken (Ergebnisse der nichtlandwirtschaftlichen Bereichszählung 1995)

Bezirk	Arbeitsstätten	Beschäftigte	Bruttolöhne und -gehälter	Bruttoinvestitionen in Sachanlagen
			in Mio. EUR	
1.	323	2.758	83,82	5,69
2.	224	2.784	104,43	17,90
3.	316	7.454	275,60	46,32
4.	160	1.423	50,76	6,30
5.	208	2.239	61,06	5,35
6.	222	1.569	30,69	3,50
7.	241	1.980	47,66	4,10
8.	117	751	13,82	1,46
9.	187	2.514	93,66	13,12
10.	334	10.462	327,66	52,00
11.	153	5.054	171,22	20,54
12.	261	7.663	263,83	74,54
13.	100	746	17,92	3,93
14.	225	4.682	156,08	14,84
15.	309	1.971	41,21	4,14
16.	310	3.103	74,77	17,19
17.	209	2.188	51,46	6,16
18.	169	1.102	23,86	6,22
19.	138	2.207	81,69	6,74
20.	155	1.677	45,23	5,08
21.	253	11.639	450,51	61,72
22.	217	8.796	264,09	119,92
23.	385	16.956	546,38	96,94
Wien	5.216	101.718	3.277,41	593,71

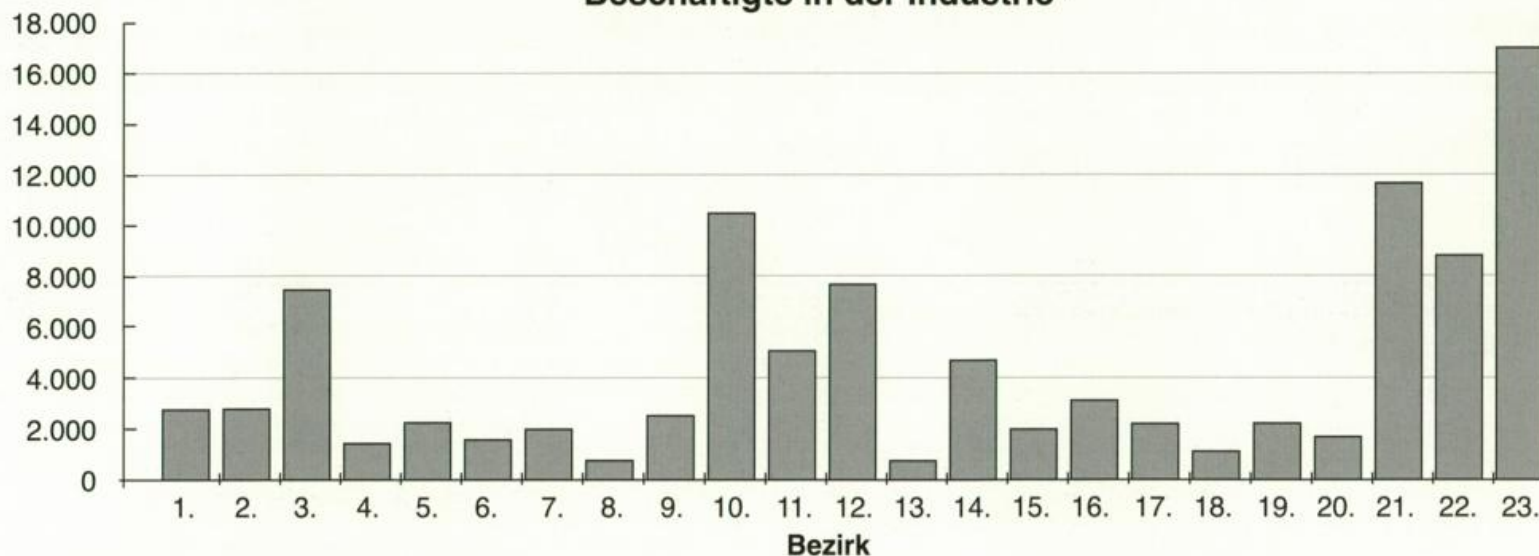
1) Sachgütererzeugung.

Quelle: ST.AT - Direktion Unternehmen.

Arbeitsstätten in der Industrie¹⁾



Beschäftigte in der Industrie¹⁾



1) Ergebnisse der nichtlandwirtschaftlichen Bereichszählung 1995.

Quelle: ST.AT - Direktion Unternehmen.

8.03 8. Industrie (einschließlich produzierendes Gewerbe) und Bauwesen

B. Hauptergebnisse der Leistungs- und Strukturerhebung 2000

a) Arbeitsstätten, Beschäftigte, Bruttolöhne und -gehälter, Investitionen nach Wirtschaftsabteilungen¹⁾

ÖNACE- Abteilung	Arbeits- stätten	Beschäftigte am Jahresende	Bruttolöhne und -gehälter	Brutto- investitionen in Sachanlagen ohne geringwertige Wirtschaftsgüter
				in Mio. EUR
2000				
Herstellung v. Nahrungs- u. Genussmitteln u. Getränken	837	11.511	295,41	69,41
Tabakverarbeitung	2	.	.	.
Herstellung v. Textilien u. Textilwaren (ohne Bekleidung)	81	854	16,77	7,05
Herstellung v. Bekleidung	306	1.238	19,02	0,52
Ledererzeugung u. -verarbeitung	71	329	5,73	0,39
Be- und Verarbeitung v. Holz (ohne Herstellung v. Möbeln)	159	1.755	37,77	4,37
Herstellung u. Verarbeitung v. Papier u. Pappe	44	.	.	.
Verlagswesen, Druckerei, Vervielfältigung	663	7.429	269,69	74,09
Kokerei, Mineralölverarbeitung	9	.	.	.
Herstellung v. Chemikalien u. chemischen Erzeugnissen	183	8.019	328,89	203,05
Herstellung v. Gummi- u. Kunststoffwaren	84	2.362	66,68	24,46
Herstellung u. Bearbeitung v. Glas, Herstellung v. Waren aus Steinen u. Erden	171	1.543	66,29	7,78
Metallerzeugung u. -bearbeitung	23	509	18,69	1,19
Herstellung v. Metallerzeugnissen	548	6.029	170,06	32,34
Maschinenbau	233	6.495	261,25	26,07
Herstellung v. Büromaschinen, Datenverarbeitungsgeräten	10	189	5,56	0,44
Herstellung v. Geräten der Elektrizitätserzeugung, -verteilung	110	5.214	196,00	25,20
Rundfunk-, Fernseh- u. Nachrichtentechnik	96	15.467	767,20	155,88
Medizin-, Mess- u. Regelungstechnik; Optik	396	3.314	86,81	13,59
Herstellung v. Kraftwagen u. Kraftwagenteilen	39	3.998	138,40	58,95
Sonstiger Fahrzeugbau	13	1.449	55,95	8,38
Herstellung v. sonstigen Erzeugnissen	706	3.787	78,41	15,90
Rückgewinnung (Recycling)	17	34	0,53	0,16
Wien	4.802	84.617	3.060,60	794,06

1) Abweichungen ergeben sich durch Kumulierung der Rundungsdifferenzen.
Quelle: ST.AT - Direktion Unternehmen.

b) Beschäftigte und Personalaufwand von Betrieben¹⁾ nach Wirtschaftsabteilungen

ÖNACE- Abteilung	Betriebe	Beschäftigte am Jahresende		Bruttolöhne und -gehälter in Mio. EUR
		insgesamt	darunter unselbständig	
2000				
Herstellung v. Nahrungs- u. Genussmitteln u. Getränken	412	11.981	11.711	295,91
Tabakverarbeitung	2	.	.	.
Herstellung v. Textilien u. Textilwaren (ohne Bekleidung)	59	822	784	15,90
Herstellung v. Bekleidung	272	1.200	977	18,44
Ledererzeugung u. -verarbeitung	51	307	267	5,55
Be- und Verarbeitung v. Holz (ohne Herstellung v. Möbeln)	140	1.769	1.689	37,92
Herstellung u. Verarbeitung v. Papier u. Pappe	37	2.162	2.132	81,43
Verlagswesen, Druckerei, Vervielfältigung	594	7.622	7.312	277,30
Kokerei, Mineralölverarbeitung	3	.	.	.
Herstellung v. Chemikalien u. chemischen Erzeugnissen	115	8.007	7.989	326,90
Herstellung v. Gummi- u. Kunststoffwaren	70	2.352	2.328	65,97
Herstellung u. Bearbeitung v. Glas, Herstellung v. Waren aus Steinen u. Erden	94	1.492	1.442	64,88
Metallerzeugung u. -bearbeitung	18	538	531	18,96
Herstellung v. Metallerzeugnissen	484	5.886	5.632	165,11
Maschinenbau	202	6.597	6.538	263,11
Herstellung v. Büromaschinen, Datenverarbeitungsgeräten	10	210	206	6,13
Herstellung v. Geräten der Elektrizitätserzeugung, -verteilung	89	5.642	5.605	200,77
Rundfunk-, Fernseh- u. Nachrichtentechnik	65	15.489	15.467	768,39
Medizin-, Mess- u. Regelungstechnik; Optik	333	3.292	3.053	86,12
Herstellung v. Kraftwagen u. Kraftwagenteilen	38	3.986	3.984	137,69
Sonstiger Fahrzeugbau	12	1.471	1.462	56,62
Herstellung v. sonstigen Erzeugnissen	627	3.578	2.996	71,86
Rückgewinnung (Recycling)	16	39	23	0,74
Wien	3.743	85.921	83.607	3.081,01

1) Da sich Beschäftigte in „Betrieben“ nicht völlig eindeutig örtlich zuordnen lassen, entspricht die Zahl der Beschäftigten in Wiener Betrieben nicht der Zahl der Beschäftigten in Wiener Arbeitsstätten. Abweichungen ergeben sich durch Kumulierung der Rundungsdifferenzen.

Quelle: ST.AT - Direktion Unternehmen.

c) Umsatz und Investitionen von Betrieben nach Wirtschaftsabteilungen

ÖNACE- Abteilung	Betriebserlöse	Waren- und dienstleistungs- käufe	Brutto- investitionen in Sachanlagen	Lagerbestand am Jahresende	
				1999	2000
	2000			in Mio. EUR	
Herstellung v. Nahrungs- u. Genussmitteln u. Getränken	1.621,96	1.101,66	76,24	120,39	122,97
Tabakverarbeitung
Herstellung v. Textilien u. Textilwaren (ohne Bekleidung)	89,60	61,23	7,16	18,41	17,67
Herstellung v. Bekleidung	69,82	43,61	0,63	11,79	11,56
Ledererzeugung u. -verarbeitung	25,54	16,12	0,32	5,82	6,20
Be- und Verarbeitung v. Holz (ohne Herstellung v. Möbeln)	121,22	62,03	4,62	23,44	25,59
Herstellung u. Verarbeitung v. Papier u. Pappe	386,52	274,62	20,70	23,21	25,82
Verlagswesen, Druckerei, Vervielfältigung	1.470,69	924,13	75,93	66,42	66,99
Kokerei, Mineralölverarbeitung
Herstellung v. Chemikalien u. chemischen Erzeugnissen	2.108,25	1.411,82	205,49	456,66	374,82
Herstellung v. Gummi- u. Kunststoffwaren	304,49	184,41	24,83	38,53	42,56
Herstellung u. Bearbeitung v. Glas, Herstellung v. Waren aus Steinen u. Erden	210,74	168,37	8,57	16,12	18,29
Metallerzeugung u. -bearbeitung	98,54	73,80	1,41	13,45	10,46
Herstellung v. Metallerzeugnissen	720,80	398,28	31,64	123,40	101,21
Maschinenbau	1.095,50	674,23	28,00	152,46	160,23
Herstellung v. Büromaschinen, Datenverarbeitungsgeräten	22,52	18,14	0,56	3,01	4,84
Herstellung v. Geräten der Elektrizitäts- erzeugung, -verteilung	1.136,76	758,47	28,08	118,02	176,56
Rundfunk-, Fernseh- u. Nachrichtentechnik	3.995,74	2.700,92	161,55	429,57	384,25
Medizin-, Mess- u. Regelungstechnik; Optik	303,51	157,53	12,87	58,27	67,07
Herstellung v. Kraftwagen u. Kraftwagenteilen	1.390,69	1.003,82	59,06	100,85	112,18
Sonstiger Fahrzeugbau	234,65	168,54	9,27	67,36	78,05
Herstellung v. sonstigen Erzeugnissen	361,91	266,53	16,16	128,72	152,28
Rückgewinnung (Recycling)	5,12	3,07	0,21	0,13	0,22
Wien	15.872,53	10.572,86	806,03	2.003,11	1.986,80

Quelle: ST.AT - Direktion Unternehmen.

8.04 Lebensmittelproduktion und -handel (Lebensmittelbetriebe) 2001¹⁾

Betriebsart	Anzahl der Betriebe	Betriebsart	Anzahl der Betriebe
Fleischereien und Fleischselcher	596	Hersteller alkoholfreier Getränke	4
Wildbretausschroter, -händler	9	Kaffeeröstereien, Erzeuger von Kaffee-Ersatz	10
Fleisch- und Wurstfabriken	13	Teeabpacker	4
Fleischkonservenfabriken	1	Brauereien und Bierabfüller	8
Trockensuppen- und Fleischextrakte-Erzeuger	-	Weinhändler	53
Fleisch-, Wurst- u. Innereingroßhändler	7	Spirituosenhersteller	29
Fleisch- und Wurstverkaufsstellen	175	Sodawasserhersteller	2
Darmgroßhändler	6	Mineralwasserabfüller	5
Fischmarinadenerzeuger	2		
Fischgroßhändler	12	Essig- und Essigsäurehersteller	1
Fischeinzelhändler	56	Backhilfsmittelhersteller	6
		Salinen, Salzgroßhändler	-
Milchbe- u. verarbeitungsbetriebe ohne Erleichterung (gem. § 12 (2) der Milchhygieneverordnung, BGBl. Nr. 897/1993 idgF.)	3	Nitritpökelsalzerzeuger	-
Molkereiproduktengroßhändler	3	Aromen- und Essenzenerzeuger	7
Geflügelfleischhersteller	2		
Eier-, Geflügelfleischgroßhändler	16	Hersteller von diätischen Lebensmitteln und Kindernahrung	4
Eier-, Geflügelfleischeinzelhändler	105	Großhändler mit diätischen Lebensmitteln, Kindernahrung und Verzehrprodukten	41
Eiprodukthersteller	1	Reformwarenhändler	61
Speiseölerzeuger und -abfüller, Ölmühlen	1		
Margarinefabriken	2	Hersteller von kosmetischen Mitteln	36
Speiseöl- und Pflanzenfettgroßhändler	-	Großhändler mit kosmetischen Mitteln	88
Mayonaiseerzeuger	5	Drogerien, Parfümerien	541
Gabelbissenerzeuger	7	Friseure, Kosmetiksalons	1.358
Mühlen	1	Öffentliche Apotheken	196
Getreide- und Mahlproduktengroßhändler	3		
Stärkeerzeuger	3	Hersteller von Gebrauchsgegenständen	16
		Großhändler mit Gebrauchsgegenständen	72
Brot- und Backwarenfabriken	31	Einzelhändler mit Gebrauchsgegenständen	256
Teigwarenfabriken	3	Speisenproduzierende Einrichtungen der Gemeinschaftsverpflegung	481
Bäckereien	379	Speisenverteilende Einrichtungen der Gemeinschaftsverpflegung	1.029
Konditoreien	148	Frühstückspensionen mit Konzession nach der Gewerbeordnung	41
Bäckereien	379	Gastgewerbebetriebe einschließlich Buschen- schenken mit Konzession nach der Gewerbeordnung	11.909
Zuckerfabriken	1	Buschenschenken ohne Konzession nach der Gewerbeordnung	177
		Lager- u. Kühlhäuser (auch Lagerhaltung d. Spediteure)	33
Honigabfüller, -großhändler	9		
		Lebensmittelgroßhändler	274
Speiseeiserzeuger (industriell)	1	Lebensmitteleinzelhändler	3.907
Speiseeiserzeuger (gewerblich)	117	Getränkegroßhändler	62
Speiseeisverkaufsstellen (unverpacktes Eis)	24	Nicht ortsfeste Verkaufsstände (ausgenommen Wurst- und Fleischwaren) einschließlich Landparteienplätze	856
Schokoladefabriken	10		
Zuckerwarenfabriken	6	Sonstige Betriebe	216
Schokolade- und Zuckerwarengroßhändler	12	Landwirtschaftliche Direktvermarktung	326
Gemüse-, Obst- u. Pilzgroßhändler	248		
Gemüse- und Obsteinzelhändler	449	Zusammen	24.611
Obstverarbeiter	8		
Gemüseverarbeiter	25		
Gewürzmühlen	-		
Gewürzgroßhändler	2		
Senfhersteller	2		

1) Stand Ende des Jahres.

Quelle: MA 59.