

*Die Wohnhausanlagen
der Gemeinde Wien im
20. Bezirk*

Block I.

*Engerthstraße
Donaueschingenstraße
Wehlstraße*

Block II.

*Engerthstraße
Donaueschingenstraße
Fraisengasse
Wehlstraße*

*Die Wohnhausanlagen
der Gemeinde Wien im
20. Bezirk*

Block I.

*Engerthstraße
Donaueschingenstraße
Wehlstraße*

Block II.

*Engerthstraße
Donaueschingenstraße
Fraisengasse
Wehlstraße*

Diese Wohnhausanlagen erbaute die
Gemeinde Wien
aus den Mitteln der Wohnbausteuer in den Jahren
1925-1926

unter dem

Bürgermeister Karl Seitz

und den

amtsführenden Stadträten

Hugo Breitner - Franz Siegel - Anton Weber

Planverfassung:

Wiener Stadtbauamt

für Baublock I:

Baurat Architekt

Karl Schmalhofer

für Baublock II:

Architekt

Wilhelm Peterle

Bauleitung:

Wiener Stadtbauamt

Wohnhausanlagen der Gemeinde Wien im
20. Bezirk, Wehlistraße, Donaueschingenstraße,
Engerthstraße, Traisengasse
Block I und II.

Der Baugrund wird von den vier obgenannten Straßen begrenzt und von der Donaueschingenstraße derart in zwei Teile geteilt, daß der nördliche Block (Block I) 8785 Quadratmeter, der südliche (Block II) 13.320 Quadratmeter Bauarea aufweist. Um den wertvollen Grund entsprechend auszunützen, wurde eine 5 Stock hohe Randverbauung mit Quertrakten gewählt. Die dadurch entstehenden Höfe ermöglichen reichliche Luft- und Lichtzufuhr. Jeder der Höfe ist von der Straße aus direkt erreichbar, außerdem sind sie untereinander mit Durchgängen verbunden. Zum Block I gehörig liegen an der Donaueschingenstraße die Zentral-Wäscherei mit 44 Waschständen, Trockenkulissen, Mangel- und Bügelraum. Oberhalb im ersten Stock befindet sich die Badeanlage für Frauen und Männer mit je 7 Wannen- und 13 Brausebädern. Darüber sind in zwei Etagen die Trockenböden der Wäscherei untergebracht.

Die Wäscherei sowie die Badeanlage wird von den Bewohnern beider Bauteile benützt.

Der Block I umfaßt außerdem 479 Wohnungen, einen Kindergarten der Stadt Wien mit Spielplatz, ein Geschäftslokal und Räume für den Verein „Kinderfreunde“.

Im Block II liegt im größten Hof, in den durch eine breite Einfahrt von der Donaueschingenstraße eingefahren werden kann, erdgeschossig ein Kindergarten der Stadt Wien, an den südlich ein Spielplatz anschließt.

Der Block II umfaßt 840 Wohnungen, so daß beide Teile zusammen 1319 Wohnungen enthalten und somit dieser Wohnhausbau der Gemeinde Wien sich in derart geschlossener Form als einer der größten darstellt.

Die außergewöhnlich langen Fassaden an der Engerthstraße und Wehlistraße werden belebt einerseits durch alternierende Einschnürungen (bei Block II) und Ausbauten (bei Block I), anderseits durch den Edelputz, der aus mehrfarbigem Robertin hergestellt ist.

Der Bau wurde in den Jahren 1925 und 1926 durchgeführt.

Zusammenstellung

Baublock I:

Gesamtfläche . . . 8785 Quadratmeter
Verbaute Fläche . . 5167 Quadratmeter, d. i. 58·8 Prozent der Gesamtfläche
Gartenhöfe 3618 Quadratmeter, d. i. 41·2 Prozent der Gesamtfläche

479 Wohnungen

1 Kindergarten

1 Geschäftslokal mit 163·84 Quadratmeter

Räume für den Verein „Kinderfreunde“

1 Zentral-Wäscherei mit 44 Waschständen

1 Badeanlage für Frauen und Männer mit
je 7 Wannen und 13 Brausebädern

Baublock II:

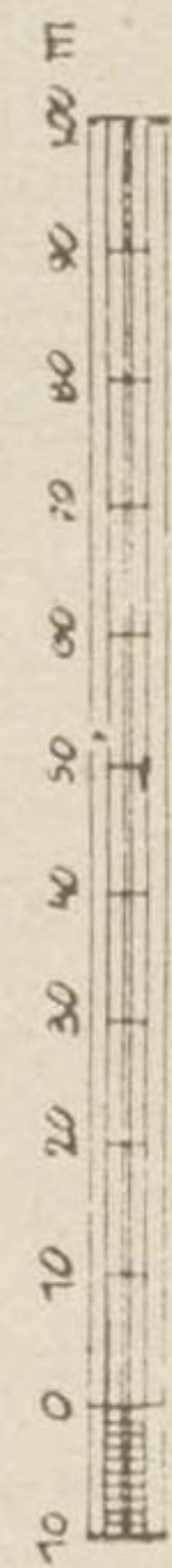
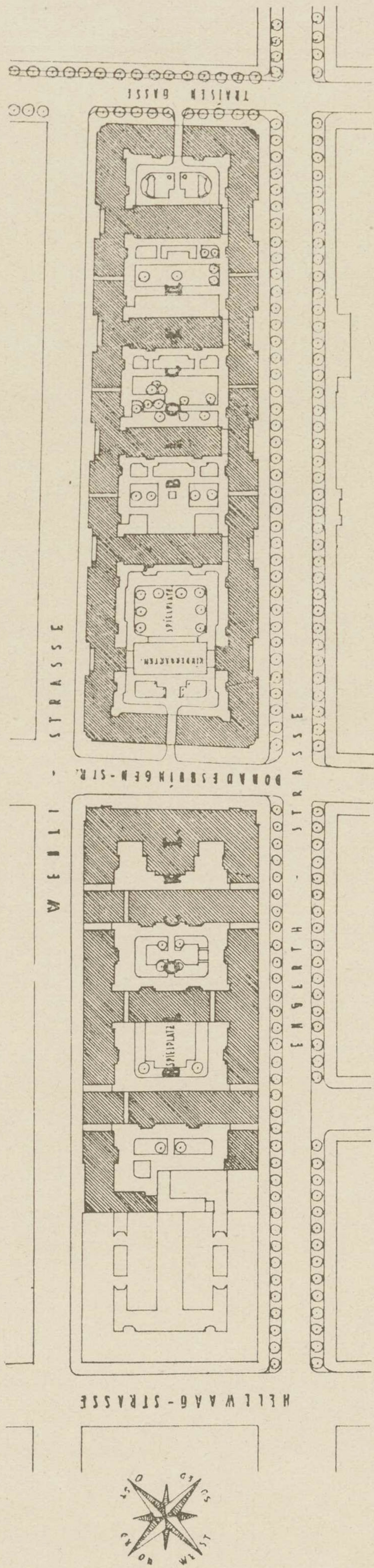
Gesamtfläche . . . 13320 Quadratmeter
Verbaute Fläche . . 7258·56 Quadratmeter, d. i. 53 Prozent der Gesamtfläche
Gartenhöfe 6061·44 Quadratmeter, d. i. 47 Prozent der Gesamtfläche

840 Wohnungen

1 Kindergarten

Lageplan

der Wohnhausanlagen der Gemeinde Wien im 20. Bezirk

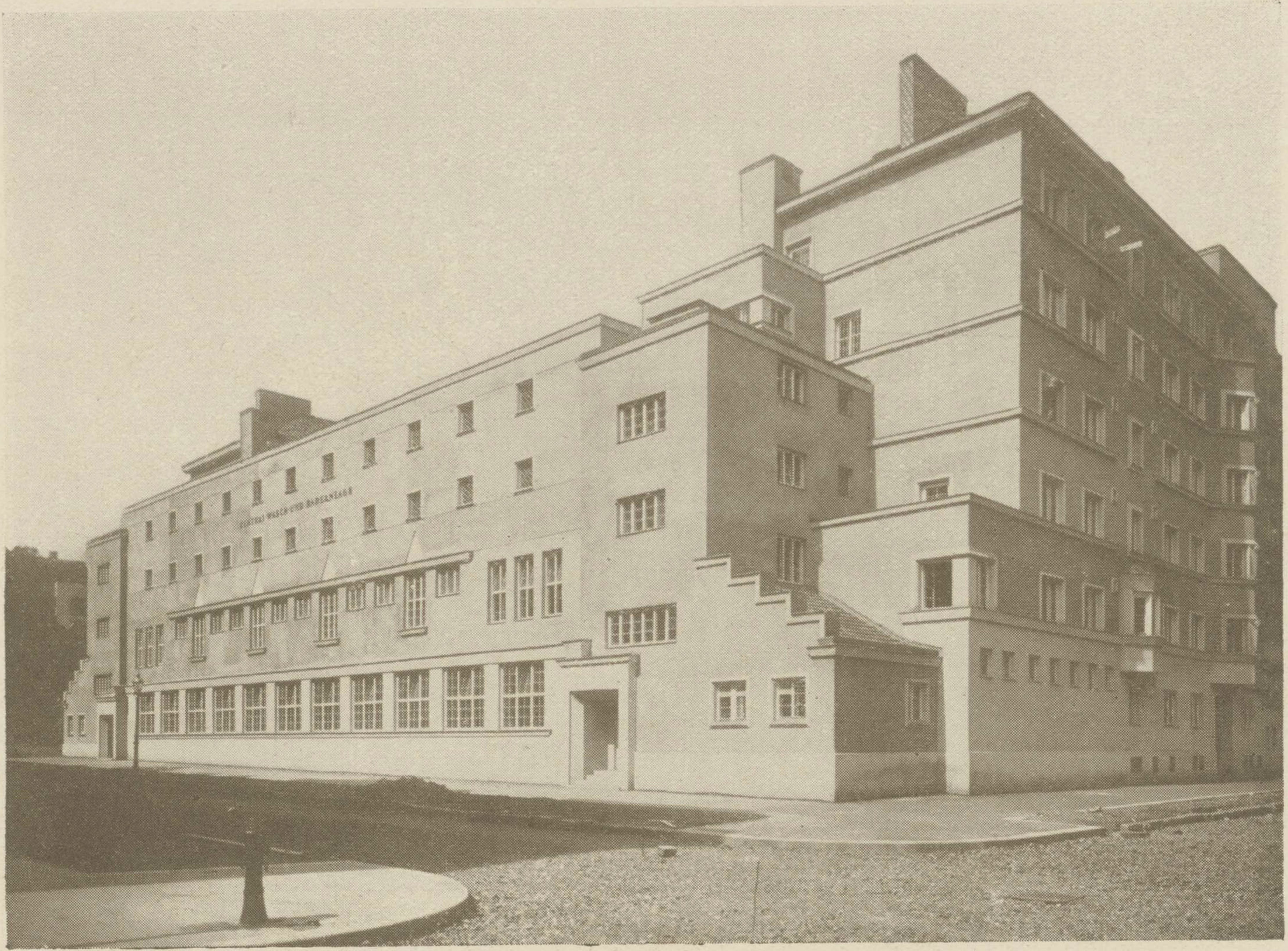




Block I: Ansicht Engerthstraße, Ecke Donaueschingenstraße



Block I: Ansicht Donauesschingenstraße, Ecke Wehlstraße



Block I: Ansicht der zentralen Wasch- und Badeanlage in der Donaueschingenstraße



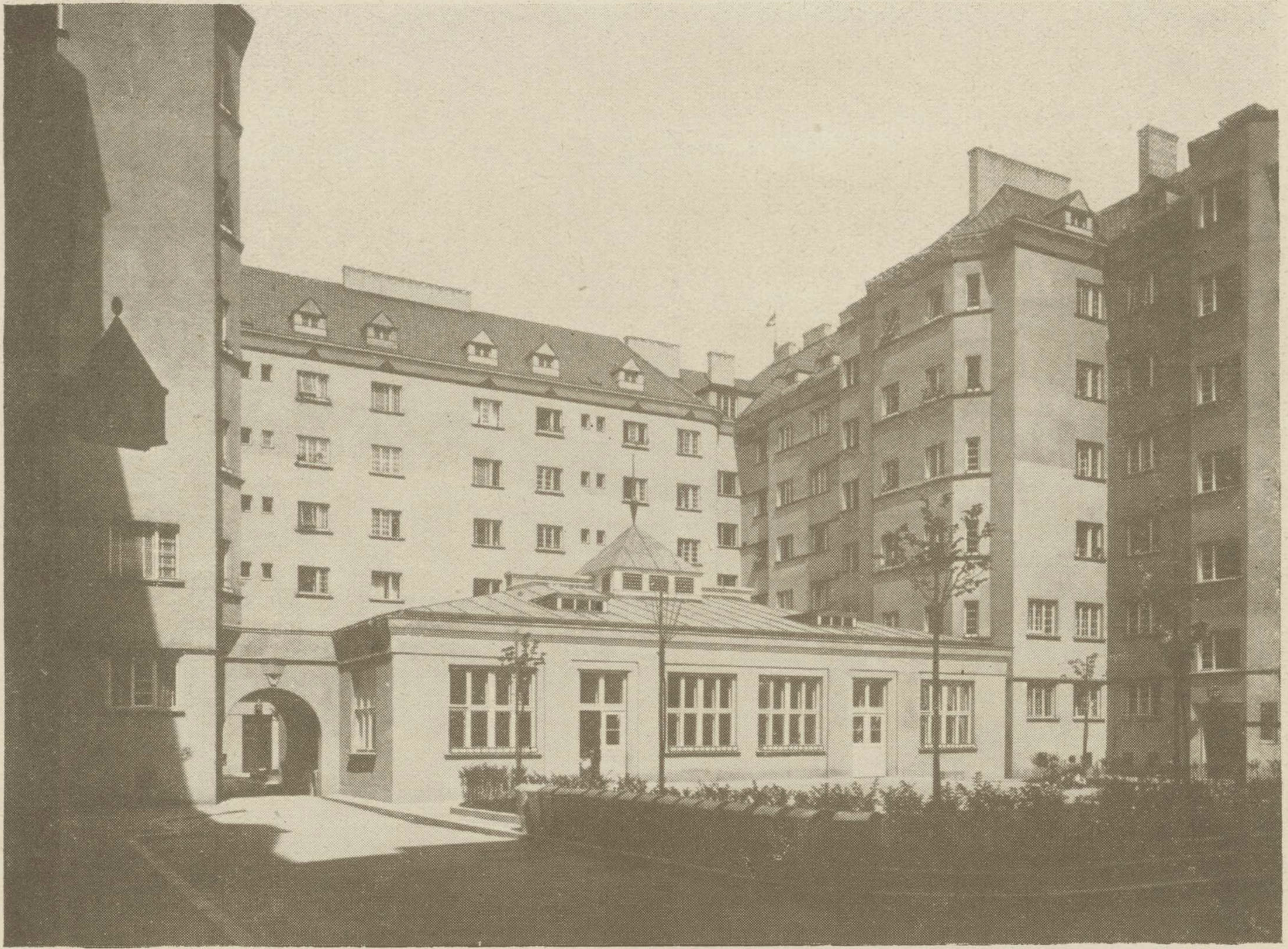
Block I: Ansicht eines Gartenhofes



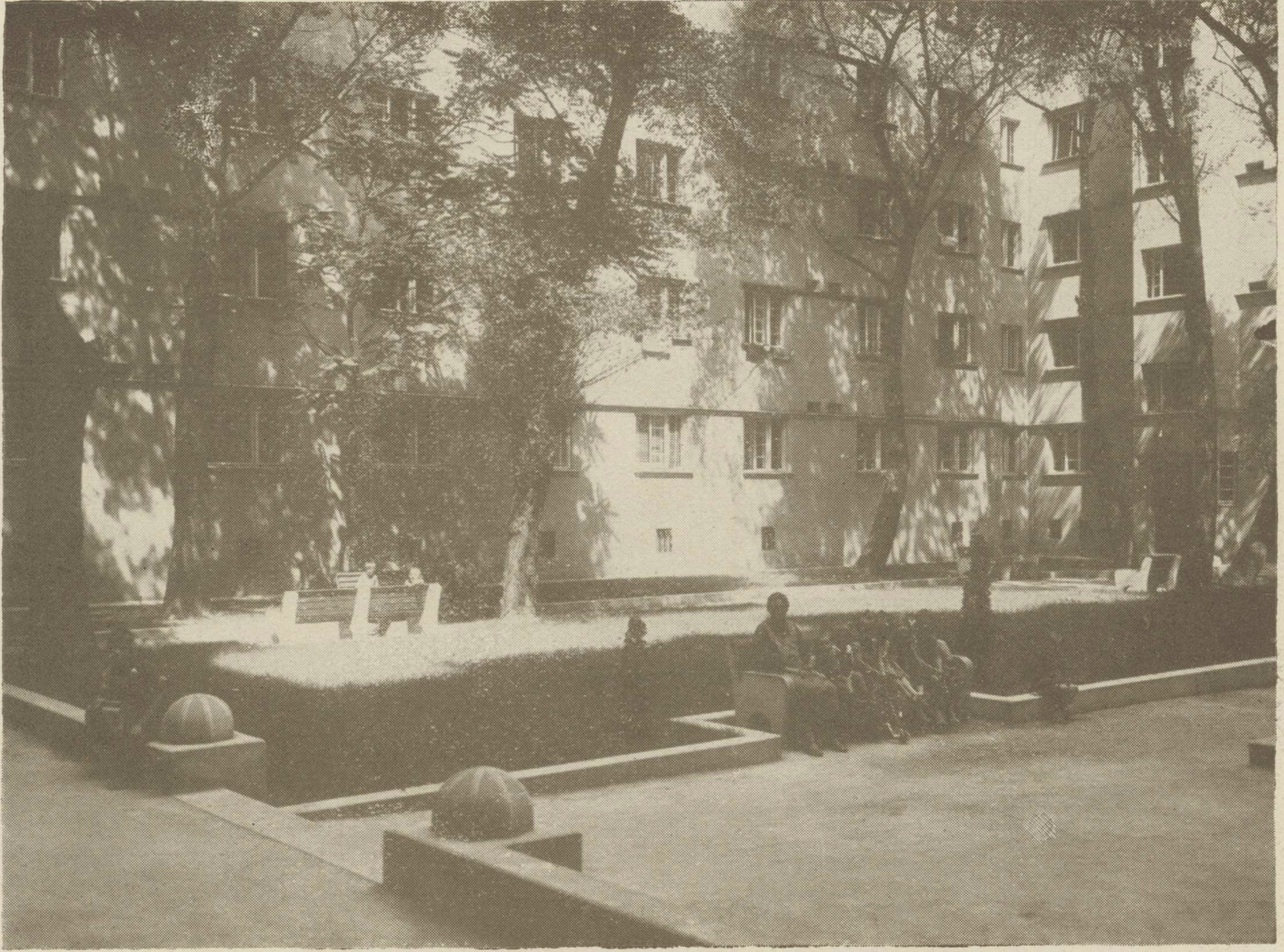
Block II: Ansicht Wehlstraße



Blok II: Ansicht Fraisengasse, Ecke Engerthstraße



Block II: Ein Gartenhof mit öffentlichem Kindergarten



Block II: Ein Gartenhof mit altem Baumbestand



Block II: Blick in den Gartenhof mit Spielplatz

