

I. Januar, Eismond, Kältemonat, hat 31 Tage.

Wochen- und Monatstag.	Allgemeiner Kalender für Katholiken und Protestanten.	Griechisch-russischer December 1836.	Lauf des C. 3. G.	Mondesviertel und wahrscheinliche Witterung.
1) Kath. u. Prot. Von der Beschneidung Christi. Luc. 2. Gr. B. Geschlechtsregister Jesu. Matth. 1.				
Sonntag	1 A Neujahr	A Neujahr	20 D 4 Adv. Jg.	4
Montag	2 Makarius	Abel, Seth	21 Juliana	17
Dienstag	3 Genovefa	Enoch	22 Anastasia	2
Mittwoch	4 Titus B.	Isabella	23 10 Märt.	16
Donnerstag	5 Telesphor	Simeon	24 Heil. Väter	1
Freitag	6 Heil. 3 Kön.	Erschein. Chr.	25 Geb. Christi	17
Samstag	7 Valentin	Isidorus	26 Mut. Gott.	2
2) Kath. u. Prot. Als Jesus 12 Jahre alt war. Luc. 2. Gr. B. d. Flucht n. Egypt. Matth. 2.				
Sonntag	8 A 1 Severin	A 1 Epiph. Ers.	27 D Steph. M.	17
Montag	9 Marcellin	Martial	28 20,000 M.	2
Dienstag	10 Paul Einsied.	Paul Einsiedler	29 Unsch. Kind.	16
Mittwoch	11 Hyginus	Mathilde	30 Anysia M.	0
Donnerstag	12 Ernestus	Reinhold	31 Melania	14
Freitag	13 Hilarius	Hilarius B.	1 Neuj. 1837	27
Samstag	14 Felix P.	Felix P.	2 Sylvester	10
3) Kath. u. Prot. B. der Hochzeit zu Cana. Joh. 2. Gr. Johannes in der Wüste. Marc. 1.				
Sonntag	15 A 2 M. J. J.	A 2 Epiph. Maur	3 C Malachias	22
Montag	16 Marcell. P.	Marcellus	4 70 Apostel	4
Dienstag	17 Anton Eins.	Anton Eins.	5 Theophant.	16
Mittwoch	18 Priska	Priska	6 Erschein. Chr.	28
Donnerstag	19 Canutus	Sara	7 Joh. Tauf.	10
Freitag	20 Fab. u. Seb.	Fab. u. Seb.	8 Georg Hof.	22
Samstag	21 Agnes J.	Agnes	9 Polymuth	4
4) Kath. u. Prot. B. d. Arbeitern im Weinberge. Matth. 20. Gr. Joseph verläßt Nazar. Matth. 4.				
Sonntag	22 A Sept. B.	A Sept. Vinc.	10 C Gregor N.	16
Montag	23 M. Bermähl.	Emerentia	11 Theodosius	28
Dienstag	24 Timotheus	Timotheus	12 Tatiana	10
Mittwoch	25 Pauli Bef.	Pauli Befehr.	13 Hermylus	22
Donnerstag	26 Polycarpus	Polycarpus	14 Zachäus	4
Freitag	27 Joh. Chryf.	Joh. Chrysof.	15 Paul Th.	17
Samstag	28 Carolus M.	Carl der Große	16 Petri Rettf.	0
5) Kath. u. Prot. B. Säemann u. guten Samen. Luc. 8. Gr. B. vornehm. Manne. Luc. 18.				
Sonntag	29 A Ser. J. S.	A Serag. Val.	17 C Anton	13
Montag	30 Martina	Adelgunde	18 Athanasia	26
Dienstag	31 Petrus Nol.	Virgilius	19 Makarius	10

☉

Neumond den 7. um 0 Uhr 52 Min. Morgens. Gelindes Wetter.

☽

Erstes Viertel den 13. um 6 Uhr 15 Min. Abends. Sehr kalt mit vielen Schnee.

☾

Vollmond den 21. um 8 Uhr 50 Min. Abends. Veränderlich mit starkem Winde.

☽

Letztes Viertel den 29. um 7 Uhr 36 Min. Abends. Kalt mit Schnee, ohne Wind.

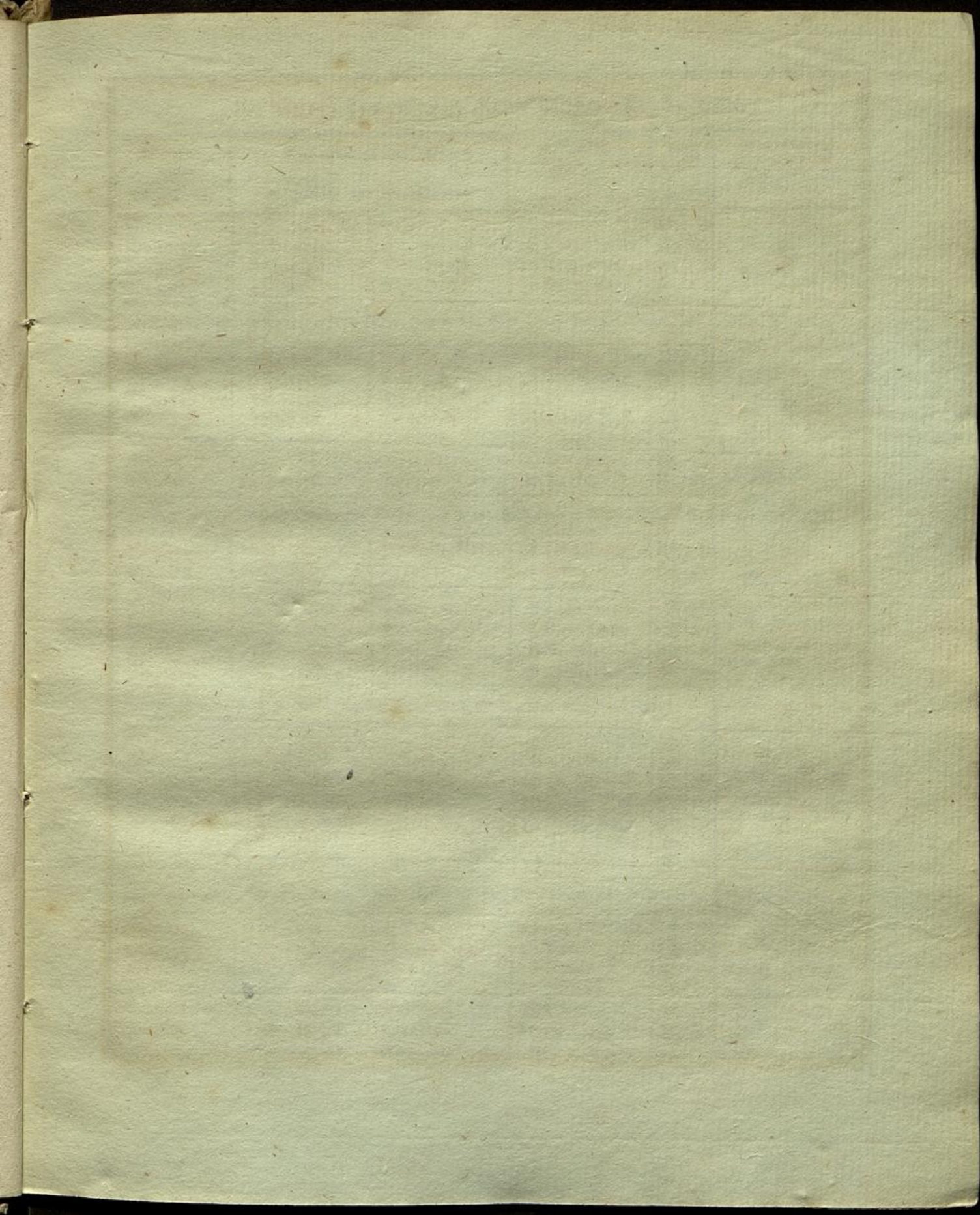
Neumonde und Feste der Juden.

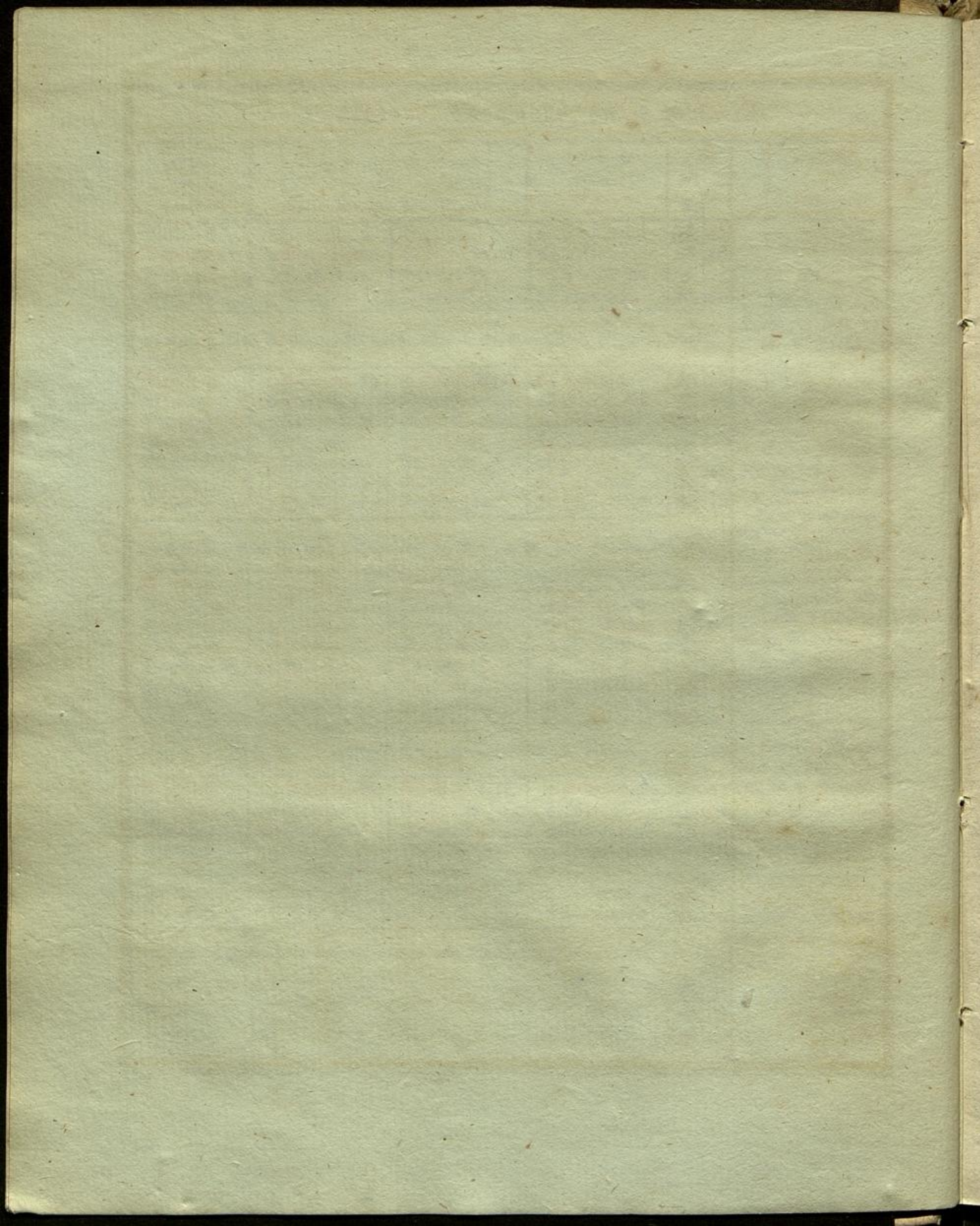
Jahr der Welt 5597. Jänner, Tebeth.

Den 7. — 1. Schebat.

II. Februar, Schaumond, hat 28 Tage.

Wochen- und Monatstag.	Allgemeiner Kalender für Katholiken und Protestanten.		Griechisch- russischer Jänner.	Laut des (Mondesviertel u n d wahrscheinliche Witterung.	
	3.	6.					
Mittwoch	1 Ignatius M.	Brigitta	20 Euthymius		24	<p align="center">☉</p> <p align="center">Neumond den 5. um 11 Uhr 13 Min. Morgens.</p> <p align="center">☽</p> <p align="center">Anfangs trüb, dann heitere Tage.</p> <p align="center">☽</p> <p align="center">Erstes Viertel den 12. um 10 Uhr 44 Min. Morg.</p> <p align="center">☽</p> <p align="center">Sehr kalt mit Nord- winden.</p> <p align="center">☺</p> <p align="center">Vollmond den 20. um 3 Uhr 29 Min. Abends.</p> <p align="center">☽</p> <p align="center">Kauhe Witterung mit Schaumetter.</p> <p align="center">☽</p> <p align="center">Letztes Viertel den 28. um 6 Uhr 36 Min. Morg.</p> <p align="center">☽</p> <p align="center">Windig, unfreund- lich mit Schnee.</p> <p align="center">☽</p> <p align="center">Februar, Schebat.</p> <p align="center">Den 6. — 1. Abar. " 13. — 8. Re- genfest. " 20. — 15. Kl. Purim.</p>	
Donnerstag	2 Mar. Lichtm.	Maria Rein.	21 Triodionius		10		
Freitag	3 Blasius B.	Blasius B.	22 Timotheus		25		
Samstag	4 Veronica	Veronica	23 Clemens		10		
6) Kath. u. Prot. B. Blinden bei Jericho. Luc. 18. Gr. Vom Blinden zu Jericho. Luc. 18.							
Sonntag	5 U Quinq. Ag.	U Estom. Agat.	24 E Xenia		25		
Montag	6 Dorothea	Dorothea	25 Gregor Th.		10		
Dienstag	7 Fastnacht R.	Richard	26 Xenophon		25		
Mittwoch	8 Ascherm. †	Salomon	27 Joh. Chryf.		9		
Donnerstag	9 Apollonia	Apollonia	28 Ephrem. S.		23		
Freitag	10 Scholastica †	Gabriele	29 Ignatius		6		
Samstag	11 Desiderius †	Euphrosina	30 Hippolytus		18		
7) Kath. u. Prot. Jes. wird v. Teufel versucht. Matth. 4. Gr. Vom Zachäus. Luc. 19.							
Sonntag	12 U Inv. Cul.	U Inv. Cul.	31 E Cyr. u. J.		1		
Montag	13 Kath. v. R.	Castor	1 Febr. Trif.		13		
Dienstag	14 Valentin	Valentin	2 M. Reinig.		25		
Mittwoch	15 Quat. † F.	Faustinus	3 Simeon		7		
Donnerstag	16 Juliana	Juliana	4 Isidor A.		19		
Freitag	17 Julianus †	Constantin	5 Agatha		1		
Samstag	18 Slavian †	Concordia	6 Bukolus B.		12		
8) Kath. B. d. Werkl. Chr. Mtth. 17. Pr. B. can. Weibe. Mtth. 15. Gr. B. Phar. u. Zölln. L. 18.							
Sonntag	19 U 2 Rem. G.	U 2 Rem. Gab.	7 E Triodium		24		
Montag	20 Eleuther	Eucharis	8 Theodor		7		
Dienstag	21 Eleonore	Eleonora	9 Nicephorus		19		
Mittwoch	22 Petri Stf. †	Petri Stuhl.	10 Charalamp.		1		
Donnerstag	23 Eberhard	Severus	11 Blasius		14		
Freitag	24 Math. Ap. †	Mathias	12 Meletius		27		
Samstag	25 Walburga †	Victorin	13 Martinian		9		
9) Kath. u. Prot. Jesus treibt einen Teufel aus. Luc. 11. Gr. B. verl. Sohne. Luc. 15.							
Sonntag	26 U 3 Deul. R.	U 3 Deul. Rest.	14 E 1 Sept. A.		23		
Montag	27 Leander	Leander	15 Onesimus		6		
Dienstag	28 Romanus	Romanus	16 Pamphil.		20		





III. März, Lenzmond, Knospenmonat, hat 31 Tage.

Wochen- und Monatstag.	Allgemeiner Kalender für Katholiken und Protestanten.		Griechisch-russischer Februar.	Lauf des ☾ 3. ☽.	Mondesviertel u. d. wahrscheinliche Witterung.
Mittwoch	1 Mittf. † Alb.	Albinus	17 Theodor		4
Donnerstag	2 Simplic.	Simplicius	18 Orthodorus		19
Freitag	3 Kunigunde †	Kunigunde	19 Archippus		3
Samstag	4 Casimir †	Adrian	20 Leo v. Cat.		18
10) Kath. u. Prot. Jesus speiset 5000 Mann. Joh. 6. Gr. Vom letzten Gerichte. Matth. 25.					
Sonntag	5 4. Lät. Adr.	4 4. Lät. Frid.	21 2. Ser. Tim.		3
Montag	6 Friedrich	Friedrich	22 M. Eugen		18
Dienstag	7 Thomas A.	Felicitas	23 Polykarp		2
Mittwoch	8 Joh. v. G. †	Philemon	24 Haupt Joh.		16
Donnerstag	9 Francisca	Abelheid	25 Tarasius		0
Freitag	10 40 Märtyr. †	Alexander	26 Porphyr.		13
Samstag	11 Heraclius †	Rosina	27 Prokopius		26
11) Kath. u. Prot. Die Jud. woll. Jes. feinig. Joh. 8. Gr. B. Fasten u. Almos. Matth. 6.					
Sonntag	12 5. Jud. Gr.	5 5. Jud. Greg.	28 3. Quing.		9
Montag	13 Rosina	Ernest	1 März Eud.		21
Dienstag	14 Mathildis	Zacharias	2 Theodotus		3
Mittwoch	15 Longinus †	Christoph	3 Aschermittw.		15
Donnerstag	16 Heribert	Cyriacus	4 Gerasimus		27
Freitag	17 Schm. M. †	Gertrud	5 Konon		8
Samstag	18 Eduard †	Anselm	6 2. Mär. v. A.		20
12) Kath. u. Prot. B. Einzug Chr. zu Jerus. Matth. 27. Gr. Von Nathanael. Joh. 1.					
Sonntag	19 6. Palmf. J.	6 6. Palmsonnt.	7 4. Basilus		2
Montag	20 Joachim	Nuprecht	8 Theophyl		15
Dienstag	21 Benedict	Benedict	9 40 M. v. G.		27
Mittwoch	22 Octavian †	Casimir	10 Quat. Kodr.		10
Donnerstag	23 Gründonn. †	Gründonnerst.	11 Sophronius		24
Freitag	24 Charfreit. †	Charfreitag	12 Theophanes		6
Samstag	25 Charfamst. †	Charfamstag	13 Nicephorus		19
13) Kath. u. Prot. Von der Auferst. Christi. Marc. 16. Gr. Vom Sichtbrüchigen. Marc. 2.					
Sonntag	26 1. Osterfont	1 Osterfest	14 5. Benedict.		3
Montag	27 Ostermontag	Ostermontag	15 Agapit.		16
Dienstag	28 Guntram	Eustachius	16 Sabinus		1
Mittwoch	29 Eustachius	Malchus	17 Alexius		15
Donnerstag	30 Quirinus	Guido	18 Cyrillus		29
Freitag	31 Amos Pr.	Obadias	19 Chrysof.		30

☉
Neumond den 6. um 9 Uhr 35 Min. Abends.

☾
Kalt und unfreundlich.

☽
Erstes Viertel den 14. um 5 Uhr 13 Min. Morg.

☾
Veränderlich, mit Nebel und Regen.

☉
Vollmond den 22. um 8 Uhr 1 Min. Morgens.

☽
Heitere und angenehme Tage.

☾
Letztes Viertel den 29. um 2 Uhr 22 Min. Abends.

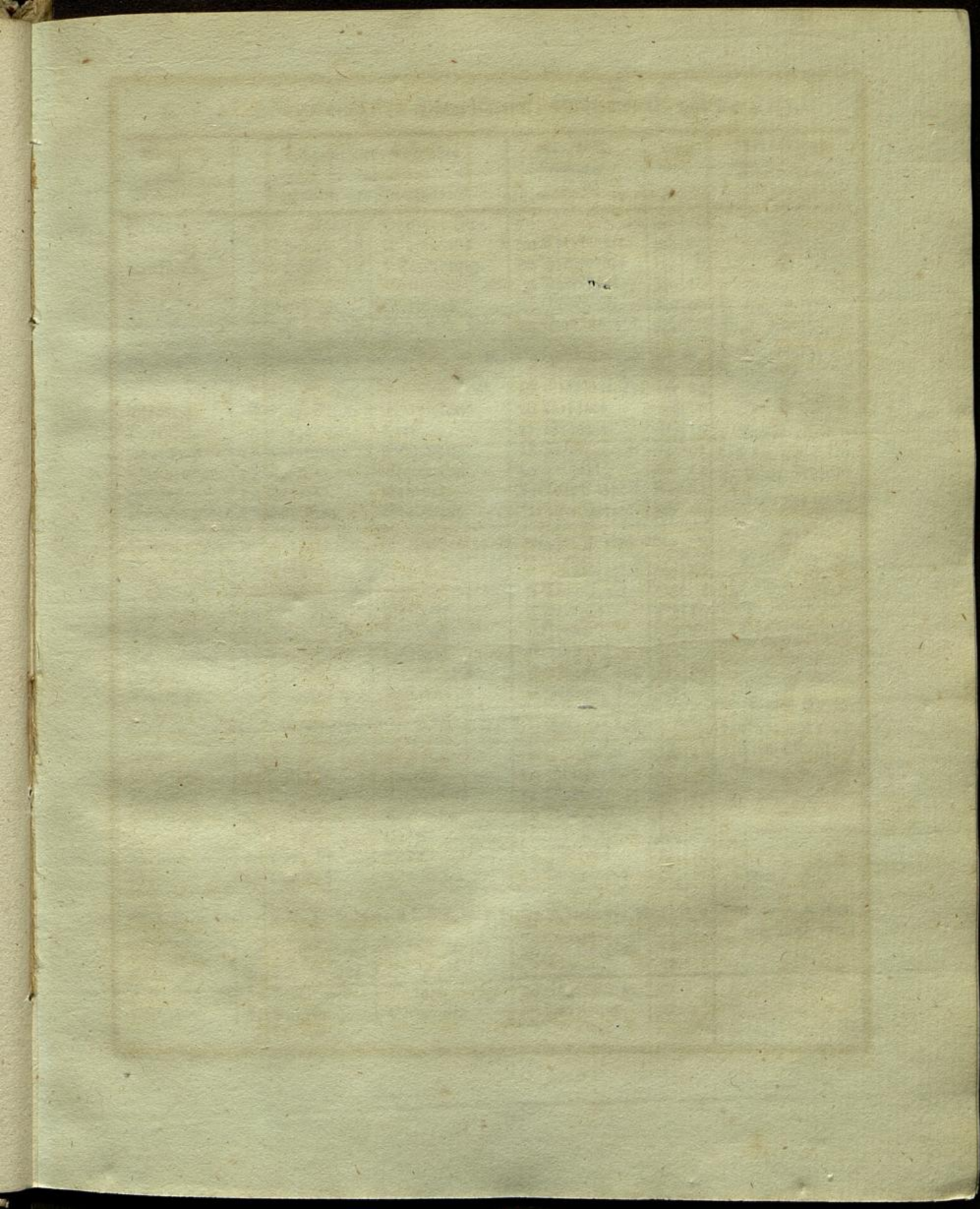
☽
Klarer Himmel, zuletzt windig und kühl.

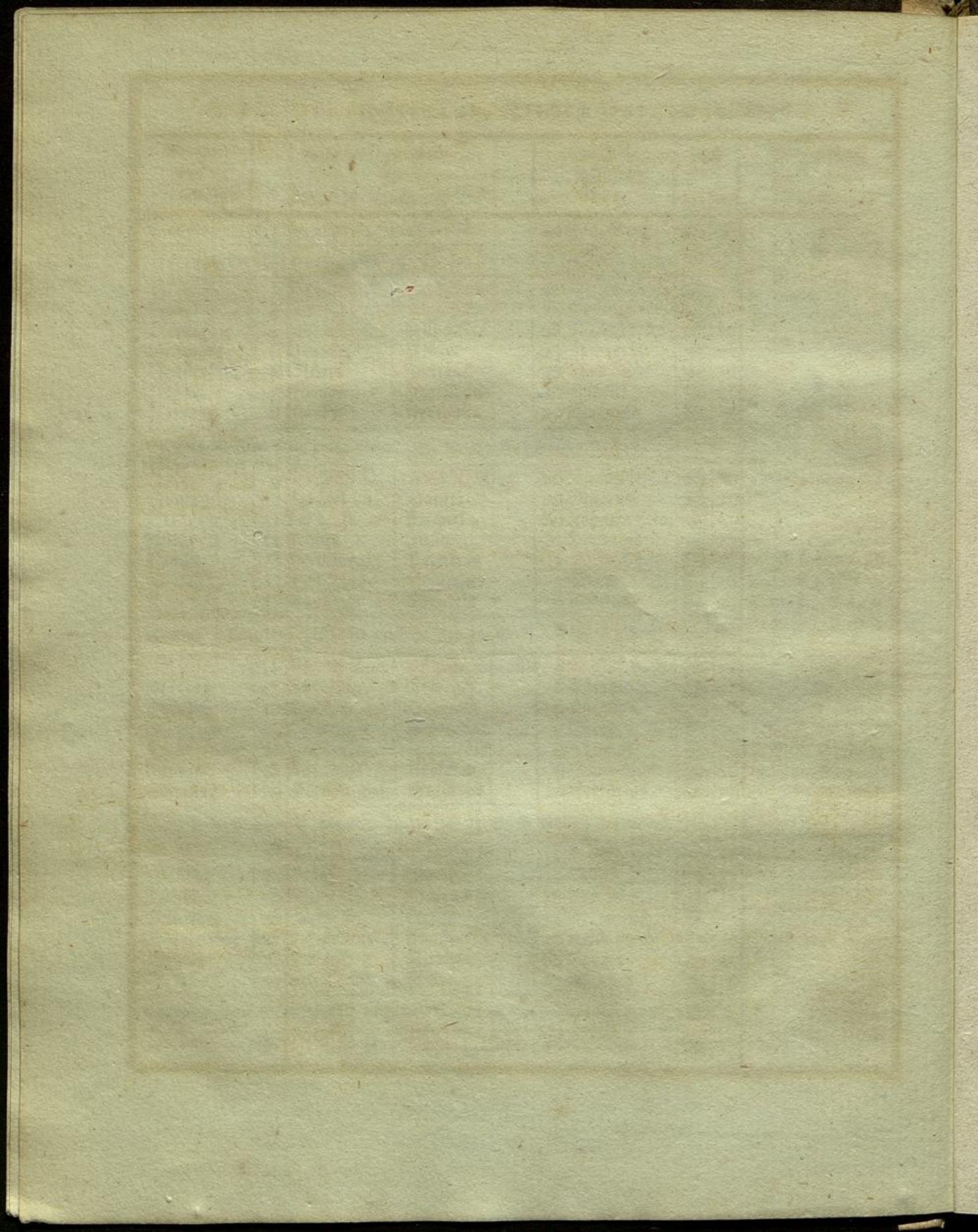
☾
März, Adar.

☽
Den 8. — 1. Weab.
" 20. — 13. Fast.
Ester.
" 21. — 14. Puri.
" 22. — 15. Euf.
Purim.

IV. April, Ostermond, Reimemonat, hat 30 Tage.

Wochen- und Monatstag.	Allgemeiner Kalender für Katholiken und Protestanten.		Griechisch-russischer Mär.	Lauf des C	Mondesviertel u n d wahrscheinliche Witterung.
Samstag	1 Hugo Bisch.	Theodor	20 Joh. Serg.	28	
14) Kath. u. Prot. Jes. kommt durch verschl. Th. Joh. 20. Gr. Von der Nachfolge Chr. Marc. 9.					
Sonntag	2 A1 Quas. F.	A1 Quasim A.	21 C6 Jacob B.	12	<p>Neumond den 5. um 8 Uhr 25 Min. Morgens. Kalt und trocken.</p> <p>Erstes Viertel den 13. um 0 Uhr 19 Min. Morg.</p> <p>Frostig, gegen Ende heiter.</p> <p>Vollmond den 20. um 9 Uhr 45 Min. Abends. Angenehme Witterung.</p> <p>Letztes Viertel den 27. um 8 Uhr 2 Min. Abends. Gewitter, dann warm und anhaltend schönes Frühlingswetter.</p>
Montag	3 Mar. Verk.	Mar. Verk.	22 Basilius	26	
Dienstag	4 Isidor	Ambrosius	23 Nicomedes	10	
Mittwoch	5 Vincenz	Hoseas	24 Zacharias	24	
Donnerstag	6 Sixtus	Trenaus	25 Mar. Verk.	8	
Freitag	7 Hermann	Hegesippus	26 Gabriel	21	
Samstag	8 Albrecht	Apollonia	27 Matrona	4	
15) Kath. u. Prot. Vom guten Hirten. Joh. 10. Gr. B. besessenen Stummen. Marc. 9.					
Sonntag	9 A2 Mis. D.	A2 Mis. Bog.	28 C7 Hilarion	16	
Montag	10 Ezechiel	Daniel	29 Marcus	29	
Dienstag	11 Leo I. P.	Ezechiel	30 Johann Clim	11	
Mittwoch	12 Julius	Julius	31 Hypatius	23	
Donnerstag	13 Hermenegild	Patricius	1 April Hugo	5	
Freitag	14 Tiburtius	Tiburtius	2 Titus	16	
Samstag	15 Anastasia	Olympia	3 Nicetas	28	
16) Kath. u. Prot. Über ein Kleines werdet ic. Joh. 16. Gr. B. d. Söhn. d. Zebedäi. Marc. 10.					
Sonntag	16 A3 Jub. Zur.	A3 Jub. Charis.	4 C8 Jos. u. G.	11	
Montag	17 Rudolph	Rudolph	5 Theodul.	23	
Dienstag	18 Apollon.	Valerian	6 Eutyches	6	
Mittwoch	19 Crescentia	Hermogen.	7 Georg v. M.	19	
Donnerstag	20 Marcellin	Sulpitius	8 Thomas	2	
Freitag	21 Anselmus	Adolarius	9 Euphychius	15	
Samstag	22 Goth. u. Caj.	Sotherus	10 Terentius	29	
17) Kath. u. Prot. B. Hingange Christi. Joh. 16. Gr. B. Maria's Fussalbung. Joh. 12.					
Sonntag	23 A4 Cant. Ad.	A4 Cant. Georg	11 C9 Antipas	13	
Montag	24 Georg	Albrecht	12 Basilius B.	27	
Dienstag	25 Marc. Ev.	Marcus Ev.	13 Artemon	11	
Mittwoch	26 Cletus P.	Cletus	14 Martinus	25	
Donnerstag	27 Peregrinus	Anastasius	15 Aristarchus	10	
Freitag	28 Vitalis	Vitalis	16 Agapia	24	
Samstag	29 Petrus M.	Sibylla	17 Simeon	8	
18) Kath. u. Prot. So ihr den Vat. bitten werdet. Joh. 16. Gr. Im Anf. war das Wort. Joh. 1.					
Sonntag	30 A5 Rog. K.	A5 Rog. Eutr.	18 C Osterfest	22	<p>April, Nisan. Den 6. — 1. Nisan. " 20. — 15. Osterfest. " 21. — 16. Zweyt. Osterf. " 26. — 21. Sieb. Osterf. " 27. — 22. Osterf. Ende.</p>





V. Mai, Bonnemond, Pfingstmonat, Blütemonat, hat 31 Tage.

Wochen- und Monatstag.	Allgemeiner Kalender für Katholiken und Protestanten.		Griechisch-russischer April.	Lauf des C 3. G.	Mondesviertel und wahrscheinliche Witterung.
Montag	1 Phil. Jac. } Bitttage	Philipp. Jac.	19 Ostermontag	6	Neumond den 4. um 8 Uhr 7 Min. Abends.
Dienstag	2 Athanas.	Sigismund	20 Theodorus	20	
Mittwoch	3 + Erfind.	+ Erfindung	21 Januarius	3	
Donnerstag	4 Christi Him.	Christi Himmelf.	22 Paralytus	16	
Freitag	5 Gotthard	Gotthard	23 Georg M.	29	
Samstag	6 Joh. v. d. Pf.	Joh. v. d. Pf.	24 Sabbas St.	12	
19) Kath. u. Prot. Wenn der Tröster kommt. Joh. 15. Gr. B. ungläub. Thomas. Joh. 20. Veränderlich; windig und rauh.					
Sonntag	7 A 6 Er. St.	A 6 Graud. G.	25 C 1 Marc. Ev.	24	Erstes Viertel den 12. um 6 Uhr 44 Min. Abends. Warm und trocken.
Montag	8 Mich. Ersch.	Stanislaus	26 Basilius	7	
Dienstag	9 Gregor N.	Hiob	27 Simeon	19	
Mittwoch	10 Antoninus	Epimachus	28 Jason	1	
Donnerstag	11 Mamert.	Mamertus	29 g Märt.	12	
Freitag	12 Pancrat.	Pancrat.	30 Jacob Apost.	24	
Samstag	13 Pet. Reg. +	Servatius	1 Mai Jerem.	6	
20) Kath. u. Prot. Wer mich liebt, hält mein Wort. Joh. 14. Gr. Joseph v. Arimath. Marc. 15.					
Sonntag	14 A Pfingstf.	A Pfingstsonnt.	2 C 2 Athanas.	18	Vollmond den 20. um 8 Uhr 33 Min. Morgens. Schwül mit fruchtbarem Regen.
Montag	15 Pfingstmont.	Pfingstmontag	3 Timotheus	1	
Dienstag	16 Joh. Nep.	Peregrin	4 Pelagia	14	
Mittwoch	17 Quat. + Ub.	Jodocus	5 Irene	27	
Donnerstag	18 Venantius	Liborius	6 Hiob	10	
Freitag	19 Ivo B. +	Potentianus	7 + Erfindung	24	
Samstag	20 Bernardin +	Athanasius	8 Johann Th.	8	
21) Kath. Mir ist gegeben, alle Gew. Matth. 28. P. Jos. u. Nic. J. 3. G. B. Krl. b. Schw. J. 5.					
Sonntag	21 A 1 H. Dreif.	A Trinitate	9 C 3 Isaias	23	Letztes Viertel den 27. um 1 Uhr 7 Min. Morgens. Angenehme, schöne Tage.
Montag	22 Julia J.	Helena	10 Simon A.	7	
Dienstag	23 Desiderius	Desiderius	11 Mocius	22	
Mittwoch	24 Johanna	Susanna	12 Epiphani	6	
Donnerstag	25 Frohnleichn.	Urban	13 318 Väter	21	
Freitag	26 Phil. N.	Beda	14 Isidorus	5	
Samstag	27 Magd. P.	Manitius	15 Pachomius	19	
22) K. B. gr. Abendm. L. 14. Pr. B. Bazar. u. d. reich. M. L. 16. Gr. B. samaritan. Weibe. J. 4					
Sonntag	28 A 2 Wilhelm	A 1 Er. Wilh.	16 C 4 Theodor	3	Den 6. — 1. Jiar. „ 24. — 18. Schülterfest.
Montag	29 Mariminus	Christian	17 Andronik	16	
Dienstag	30 Ferdinand	Eduard	18 Theodotus	0	
Mittwoch	31 Angela J.	Petronilla	19 Patricius	12	

VI. **Juni**, Sommermond, Brachmonat, Rosenmonat, hat 30 Tage.

Wochen- und Monatstag.	Allgemeiner Kalender für Katholiken und Protestanten.	Griechisch- russischer Ma i.	Lauf des C 3. G.	Mondesviertel u n d wahrscheinliche Witterung.
Donnerstag	1 Juuentius	Nicodemus	20 Thalalaus	25
Freitag	2 Herz J. Fest	Ephraim	21 Const. Hel.	8
Samstag	3 Clotildis	Erasmus	22 Basilius	20
23) R. B. verlor. Schaf. Luc. 15. Pr. B. gr. Abendm. Luc. 14. Gr. Jes. heilt einen Blind. Joh. 9.				
Sonntag	4 A 3 Quirin.	A 2 Tr. Carp.	23 E 5 Michael	3
Montag	5 Bonifac.	Bonifac.	24 Simeon	15
Dienstag	6 Norbert	Benignus	25 Haupt Joh.	27
Mittwoch	7 Lykaron	Lucretia	26 Carpus	9
Donnerstag	8 Medardus	Medardus	27 Ehr. Himm.	21
Freitag	9 Primus M.	Felician	28 Nicetas	2
Samstag	10 Margar	Dnuphrius	29 Theodosia	14
24) R. B. gr. Fischj. Petri. Luc. 5. Pr. B. verl. Schaf. L. 15. Gr. B. d. Berherr. Ehr. Joh. 17.				
Sonntag	11 A 4 Barnab.	A 3 Tr. Barn.	30 E 6 Isaaß	26
Montag	12 Joh. v. Jac.	Basilides	31 Herminas	9
Dienstag	13 Ant. v. P.	Tobias	1 Juni Just.	22
Mittwoch	14 Basilius	Elsa	2 Nicephor.	5
Donnerstag	15 Vitus M.	Weit	3 Lucilian	18
Freitag	16 Franz M.	Jussina	4 Metrophan	2
Samstag	17 Rainer B.	Wolkmar	5 Dorothea	17
25) R. B. d. Pharis. Gerecht. Mtth. 5. Pr. Seid barmh. Luc. 6. Gr. Vom heil. Geiste. J. 7.				
Sonntag	18 A 5 Leontius	A 4 Tr. Gervaf.	6 E Pfingstfest.	2
Montag	19 Juliana J.	Sylverius	7 II. Pfingstf.	17
Dienstag	20 Sylverius	Silas	8 Theodor	2
Mittwoch	21 Alois G.	Albanus	9 Quat. Cyrill.	16
Donnerstag	22 Paulinus	Achatius	10 Timotheus	2
Freitag	23 Zeno M.	Basilius	11 Bartholom.	15
Samstag	24 Joh. d. Tauf.	Joh. d. Käufer	12 Dnuphrius	29
26) R. Jes. speif. 4000 M. Marc. 8. Pr. B. Fischj. Pet. Luc. 5. Gr. B. Bel. Ehr. Matth. 10.				
Sonntag	25 A 6 Prosper	A 5 Tr. Eulog.	13 E 1 Aquifina	13
Montag	26 Joh. u. P.	Jeremias	14 Elifas Pr.	26
Dienstag	27 Ladislaus	7 Schläfer	15 Amos Pr.	9
Mittwoch	28 Leo II. P. †	Leo Papst	16 Tychon	22
Donnerstag	29 Pet. u. Paul	Peter und Paul	17 Emanuel	5
Freitag	30 Paul Ged.	Paul Gedächtn.	18 Leontius	17

Neumond den 3. um 8 Uhr 49 Min. Morg.

Heitere Tage, dann Regen.

Erstes Viertel den 11. um 11 Uhr 35 Min. Morg.

Reblich mit Regen.

Vollmond den 18. um 4 Uhr 57 Min. Abends.

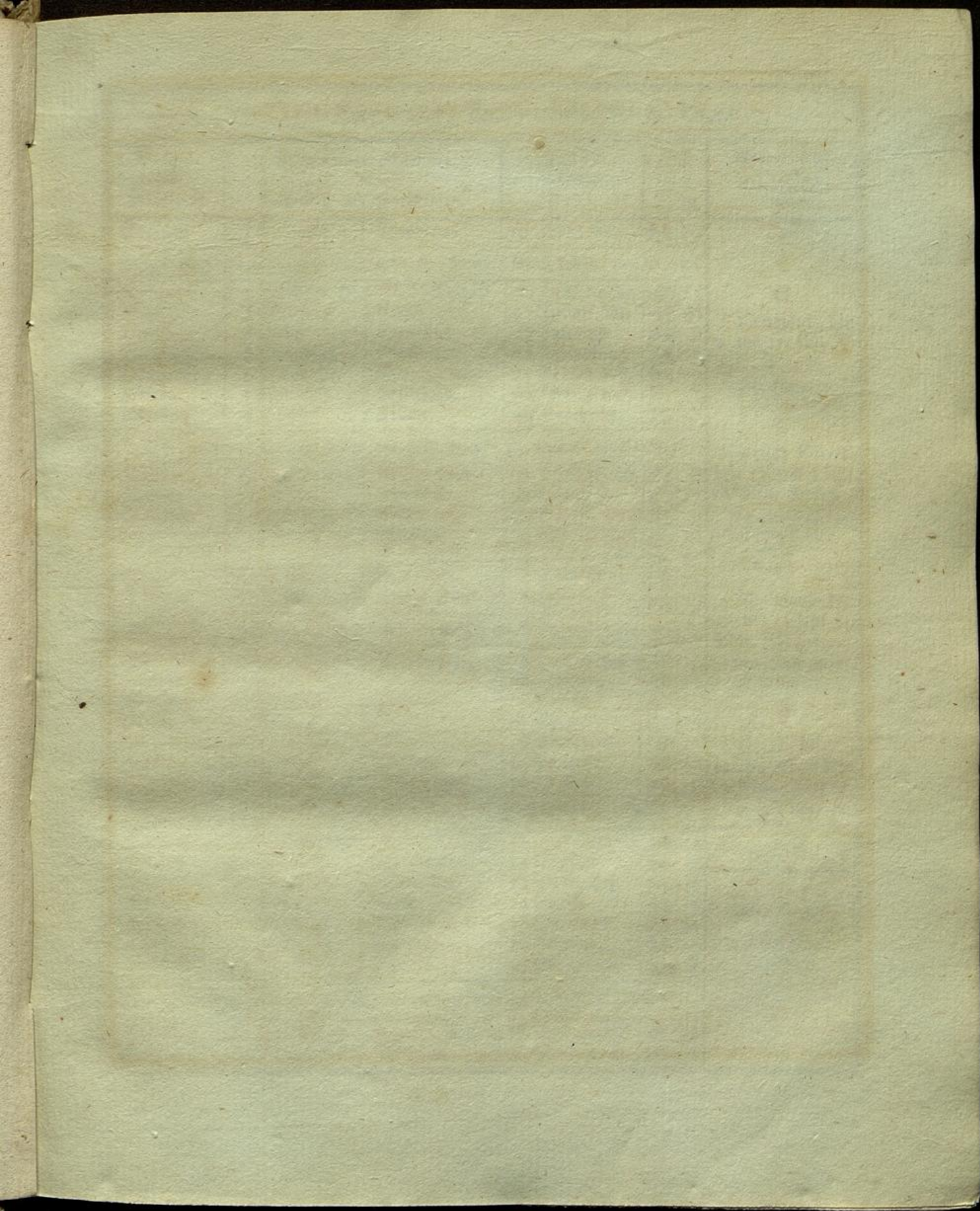
Abwechselnd mit Regen und Sonnenschein.

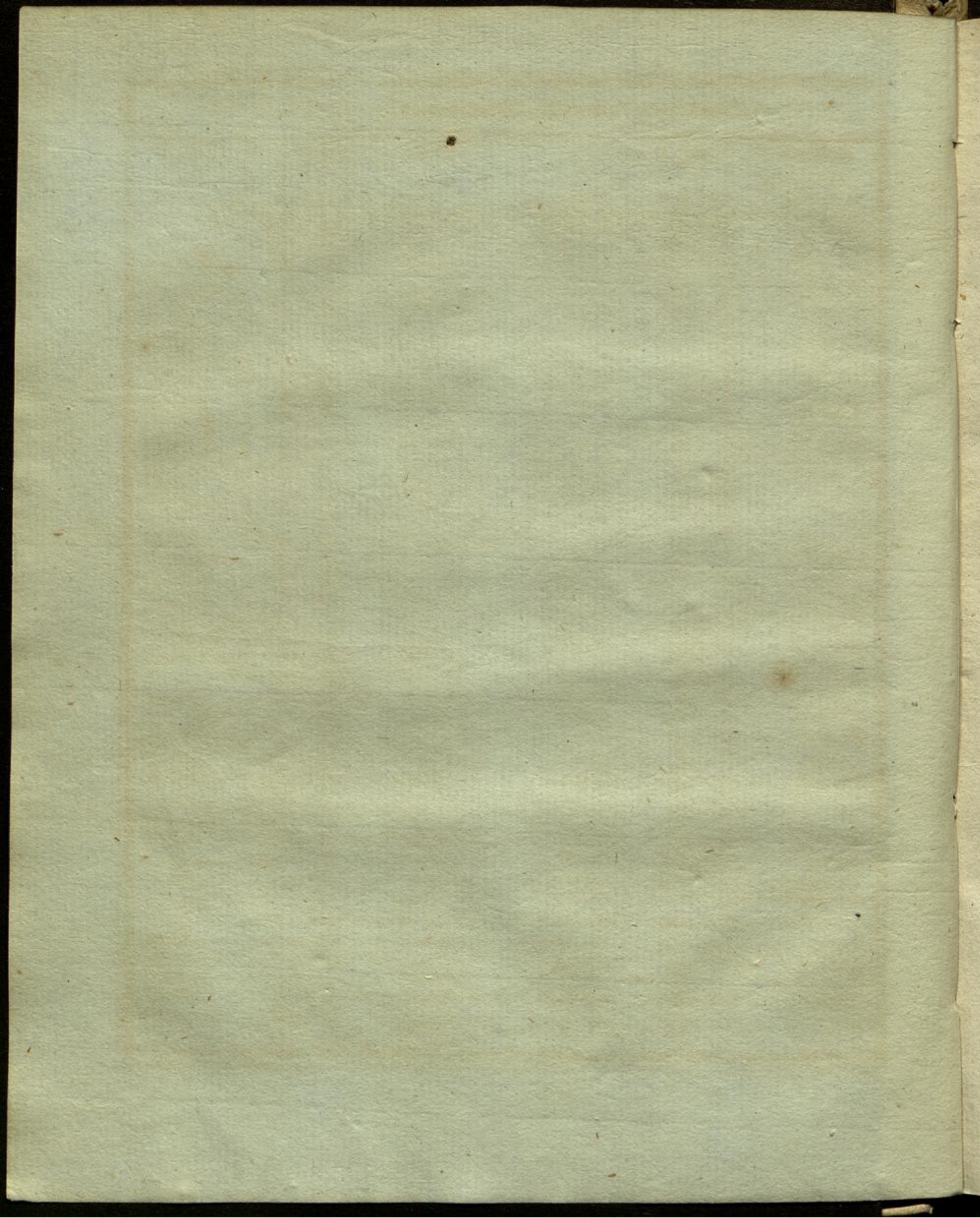
Letztes Viertel den 25. um 7 Uhr 5 Min. Morg.

Angenehme warme Tage.

Juni, Siwan.

Den 4. — 1. Siwan.
" 9. — 6. Pfingstf.
" 10. — 7. Zweytes Pfingstfest.



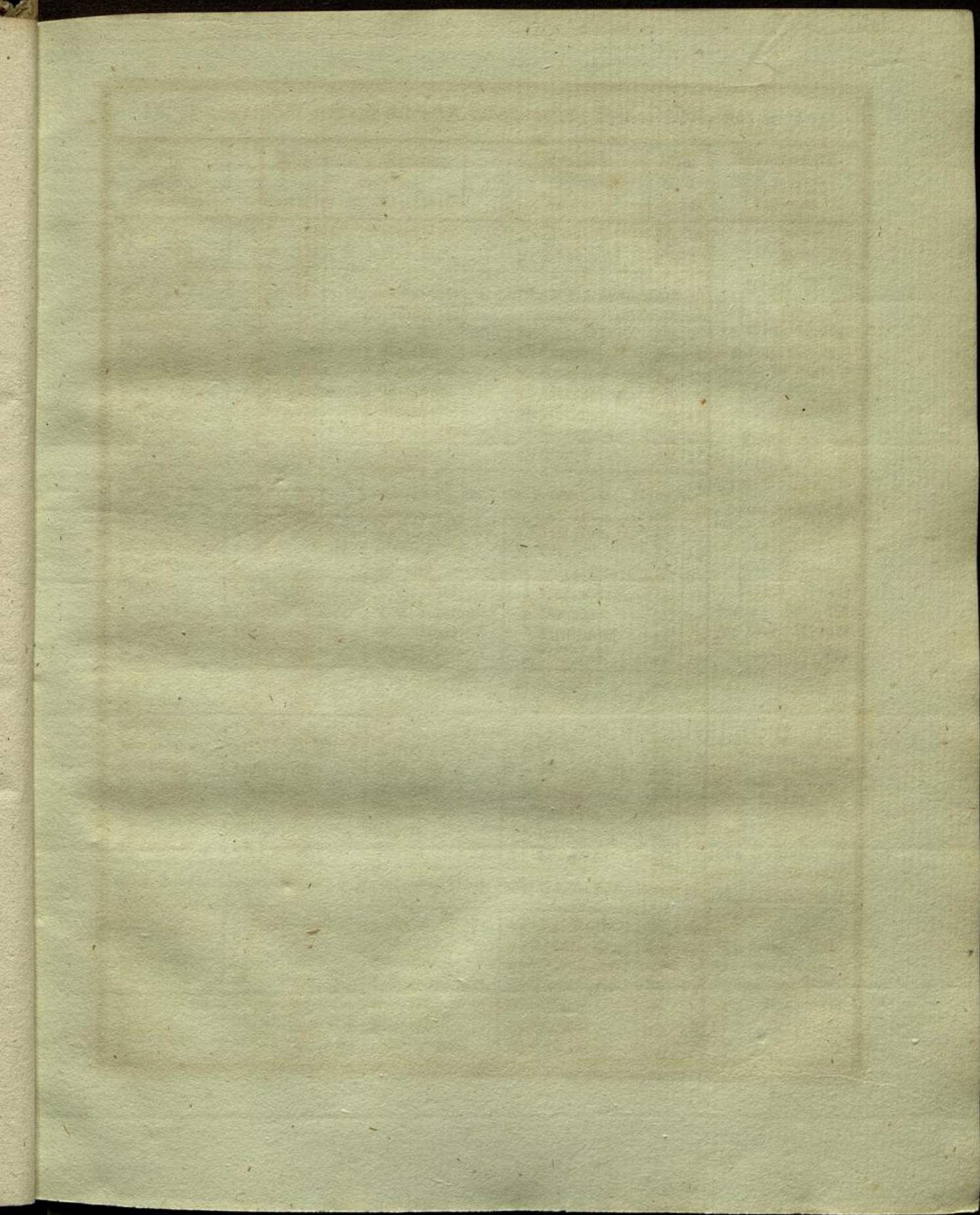


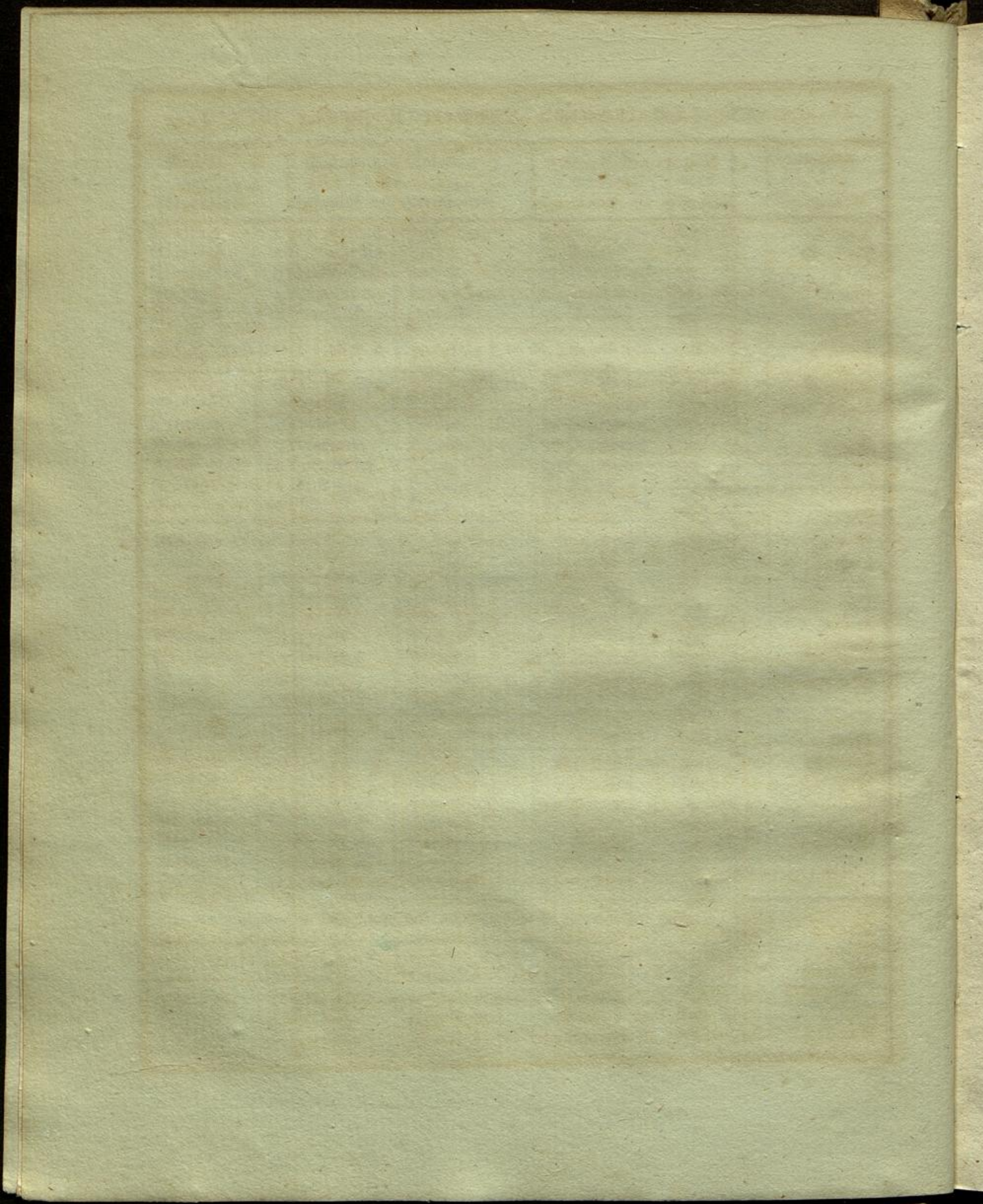
VII. **Juli**, Heumond, Wärmemonat, hat 31 Tage.

Wochen- und Monatstag.	Allgemeiner Kalender für Katholiken und Protestanten.		Griechisch-russischer Juni.	Lauf des C. 3. G.	Mondesviertel u n d wahrscheinliche Witterung.
Samstag	1 Theobald	Theodorus	19 Judas Ap.	29	
27) K. B. falsch. Proph. Matth. 7. Pr. B. d. Ph. Ger. Matth. 5. Gr. B. d. Nachf. Petr. Matth. 4.					
Sonntag	2 17 Mar. H.	16 Tr. Mar. H.	20 12 Method.	11	
Montag	3 Eulogius	Ulrich	21 Julian M.	23	Neumond den
Dienstag	4 Ulrich	Cornelius	22 Eusebius	5	2. um 10 Uhr 35
Mittwoch	5 Domitius	Charlotte	23 Agrippina	17	Min. Abends.
Donnerstag	6 Isaias Pr.	Goar	24 Geburt Joh.	29	Große Hitze.
Freitag	7 Willibald	Willibald	25 Febronia	11	
Samstag	8 Kilian	Kilian	26 David Th.	23	
28) K. B. ung. Haush. L. 16. Pr. Jes. speiset 4000 M. Marc. 8. Gr. Niem. L. 2. Ger. dien. M. 16.					
Sonntag	9 18 Brictius	17 Tr. Luise	27 13 Samson	5	Erstes Viertel
Montag	10 Amalia	7 Brüder	28 Cyr. u. J.	17	den 11. um 2 Uhr
Dienstag	11 Pius 1. P.	Pius	29 Pet. u. Paul	0	15 Min. Morg.
Mittwoch	12 Heinrich	Heinrich	30 Alle Apostel	13	Schwüle Tage mit
Donnerstag	13 Margaretha	Margareth	1 Juli Cosm.	27	anhaltenden Regen.
Freitag	14 Bonavent.	Bonavent.	2 Kleid Mar.	11	
Samstag	15 Apostel Th.	Apostel Theil.	3 Hyacinth	25	Wollmond den
29) K. Jes. w. üb. Jerus. Luc. 19. Pr. B. falsch. Pr. Matth. 7. Gr. B. d. Hauptm. Knecht. Matth. 8.					
Sonntag	16 19 Scapulf.	18 Tr. Ruth	4 14 Andreas	10	Warm mit Gewit-
Montag	17 Alerius	Alerius	5 Athanas.	25	terwolken.
Dienstag	18 Arnold	Eugenius	6 Sisoas	10	
Mittwoch	19 Aeseniüs	Ruffina	7 Thomas	25	
Donnerstag	20 Elias Pr.	Elias	8 Procopius	11	Letztes Viertel
Freitag	21 Daniel	Pauline	9 Pancrat.	25	den 24. um 3 Uhr
Samstag	22 Mar. Magd.	Magdalena	10 45 Märtyrer	9	12 Min. Abends.
30) K. B. Pharis. u. Zöllner. L. 18. Pr. B. ung. Haush. L. 16. Gr. B. besess. Serges. Matth. 8.					
Sonntag	23 110 Liborius	19 Tr. Apollin.	11 15 Euphemia	23	Anhaltend schöne und
Montag	24 Christina	Christina	12 Proclus	6	warme Tage.
Dienstag	25 Jacob Ap.	Jacob Ap.	13 Gabr. Erz.	19	
Mittwoch	26 Anna	Anna	14 Aquila	2	Juli, Tamus.
Donnerstag	27 Pantaleon	Martha	15 Quirinus	14	Den 4. — 1. Thamus.
Freitag	28 Innocenz	Pantaleon	16 Athenog.	26	„ 21. — 18. Fasten.
Samstag	29 Martha	Beatrix	17 Marianna	9	Tempel- Erober.
31) K. B. Taubstumm. Marc. 7. Pr. Jes. weint üb. Jerus. L. 19. Gr. B. Sichtbrüch. Matth. 9.					
Sonntag	30 111 Abdon	110 Tr. Abdon	18 16 Hyacinth	21	
Montag	31 Ignatius L.	Ignatius	19 Macr. u. D.	2	

VIII. August, Erntemonat, Hixemonat, hat 31 Tage.

Wochen- und Monatstag.	Allgemeiner Kalender für Katholiken und Protestanten.		Griechisch- russischer Juli.	Lauf des C 3. G.	Mondesviertel u n d wahrscheinliche Witterung.
Dienstag	1 Pet. Kettenf.	Peter Kettenf.	20 Elias Proph.	14	☉ Neumond den 1. um 1 Uhr 25 Min. Abends. Anfangs große Hitze, zuletzt Regen.
Mittwoch	2 Portiuncula	Gustav	21 Simeon	26	
Donnerstag	3 Steph. Erf.	August	22 Mar. Magd.	8	
Freitag	4 Dominicus	Dominicus	23 Trophim.	20	
Samstag	5 Maria Sch.	Dswald	24 Christina	2	
32) R. B. barmh. Sam. Luc. 10. Pr. B. Phor. u. Jönn. L. 18. Gr. Jes. heilt 2 Bl. Matth. 9.					
Sonntag	6 A12 B. Ehr.	A11 Tr. Sirtus	25 C7 Anna	14	☽ Erstes Viertel den 9. um 2 Uhr 27 Min. Abends. Veränderlich, mit Wind und Regen.
Montag	7 Cajetan	Donatus	26 Hermolaus	26	
Dienstag	8 Cyriacus	Cyryllus	27 Pantaleon	9	
Mittwoch	9 Romanus	Roland	28 Prochorus	22	
Donnerstag	10 Laurentius	Lorenz	29 Callinicus	5	
Freitag	11 Susanna	Hermann	30 Silas	19	
Samstag	12 Clara J.	Clara	31 Eudocimus	4	
33) R. B. d. 10 Ausfägigen. Luc. 17. Pr. B. Täubst. Marc. 7. Gr. Jes. speis. 5000 W. Matth. 14.					
Sonntag	13 A13 Hippol.	A12 Tr. Hipp.	1 Aug. C8 Pr.	18	☽ Vollmond den 16. um 6 Uhr 44 Min. Morgens. Abwechselnd, schwül mit Gewitterwolken.
Montag	14 Eusebius †	Eusebius	2 Stephan	4	
Dienstag	15 Mar. Himm.	Mar. Himmelf.	3 Isak	19	
Mittwoch	16 Rochus	Rochus	4 7 Märtyrer	4	
Donnerstag	17 Liberatus	Bertram	5 Eufignus	19	
Freitag	18 Helena	Agapitus	6 Beckl. Christi	4	
Samstag	19 Ludwig Tol.	Sebald	7 Domitius	18	
34) R. Niem. L. 2 H. dien. Matth. 6. Pr. B. barmh. Sam. L. 10. Gr. B. Schiff. Pet. Matth. 14.					
Sonntag	20 A14 Bernh.	A13 Tr. Bern.	8 C9 Emilian	2	☉ Neumond den 31. um 5 Uhr 6 Min. Morgens. Unstetes Wetter.
Montag	21 Joh. Fr.	Adolph	9 Mathias	16	
Dienstag	22 Timotheus	Timotheus	10 Laurenz	29	
Mittwoch	23 Philipp B.	Zachäus	11 Euplus	11	
Donnerstag	24 Bartholom.	Bartholomäus	12 Phocius	23	
Freitag	25 Ludwig R.	Ludwig	13 Marimus	6	
Samstag	26 Samuel	Samuel	14 Michäas	18	
35) R. J. erw. d. Jüngl. zu Naim. L. 7. Pr. B. d. 10 Ausfäg. L. 17. Gr. B. Mondsucht. Matth. 17.					
Sonntag	27 A15 Jos. C.	A14 Tr. Gebh.	15 C10 M. Him.	29	☽ August, Ab. Den 2.— 1. Ab. " 10.— 9. Fast. Tempelver- brennung.
Montag	28 Augustin	Augustin	16 Schweistuch	11	
Dienstag	29 Joh. Enth.	Johann Enth.	17 Mycon	23	
Mittwoch	30 Rosa J.	Benjamin	18 Flor. u. L.	5	
Donnerstag	31 Raimund	Paulinus	19 Andreas M.	17	





IX. **September**, Herbstmond, Obstmonat, kleiner Mai, hat 30 Tage.

Wochen- und Monatstag.	Allgemeiner Kalender für Katholiken und Protestanten.		Griechisch-russischer August .	Lauf des C. 3. 6.	Mondesviertel und wahrscheinliche Witterung.
Freitag	1 Meghdius	Meghdius	20 Samuel		29
Samstag	2 Stephan K.	Ernestus	21 Thaddäus		11
36) R. B. Wassersücht. Luc. 14. Pr. Niem. l. 25. d. Matth. 6. Gr. B. d. Kön. Rechn. Matth. 18.					
Sonntag	3 A16 Sch. C.	A15 Er. Mans.	22 C11 Agath.		23
Montag	4 Rosalia	Rosalia	23 Lupus		6
Dienstag	5 Victorin	Heraclius	24 Eutyches		19
Mittwoch	6 Zacharias	Magnus	25 Bartholom.		2
Donnerstag	7 Regina	Regina	26 Adrian		15
Freitag	8 Mariä Geb.	Mariä Gebuert	27 Poemenus		29
Samstag	9 Corbinian	Bruno	28 Moses		13
37) R. B. größt. Geb. Matth. 22. Pr. B. Jüngl. zu Naim. Luc. 7. Gr. B. reich. Jüngl. Matth. 19.					
Sonntag	10 A17 R. M. F.	A16 Er. Goffh.	29 C12 Joh. C.		27
Montag	11 Nemilianus	Protus	30 Alexander		12
Dienstag	12 Tobias	Syrus	31 Gört. Mariä		27
Mittwoch	13 Maternus	Maternus	1 Sept. Sim.		12
Donnerstag	14 † Erhöhung	† Erhöhung	2 Mamant		27
Freitag	15 Nicomedes	Marianna	3 Anthemus		12
Samstag	16 Ludmilla	Euphemia	4 Babilas		27
38) R. B. Sichtbrüchig. Matth. 9. Pr. B. Wassersücht. Luc. 14. Gr. Einhaus v. pflanzt. Witth. 21.					
Sonntag	17 A18 Lambert	A17 Er. Lambert	5 C13 Zach. C.		11
Montag	18 Thom. B.	Titus	6 Mich. Erz.		25
Dienstag	19 Januarius	Sidonia	7 Sozont. M.		7
Mittwoch	20 Quat. † C.	Fausta	8 Mariä Geb.		20
Donnerstag	21 Matth. Ap.	Matth. Ap.	9 Joachim		2
Freitag	22 Mauritius †	Moriz	10 Menodora		14
Samstag	23 Thecla †	Thecla	11 Theodora		26
39) R. B. d. Kön. Hochzeit. Matth. 22. P. B. größt. Geb. Matth. 22. Gr. B. d. Kön. Hochz. Matth. 22.					
Sonntag	24 A19 Joh. C.	A18 Er. Gerh.	12 C14 Authon.		8
Montag	25 Cleoph.	Cleophas	13 Cornel. h.		20
Dienstag	26 Justinus	Cyprianus	14 † Erhöhung		2
Mittwoch	27 Cosm. u. D.	Cosm. u. Dam.	15 Quat. Nicet.		14
Donnerstag	28 Wenzeslaus	Wenzeslaus	16 Euphemia		26
Freitag	29 Michael Erz.	Michael	17 Sophia		8
Samstag	30 Hieronymus	Hieronymus	18 Eumenius		20

Erstes Viertel den 8. um 0 Uhr 17 Min. Morg.

Anfangs schöne Tage, dann starker Regen mit Donner.

Vollmond den 14. um 2 Uhr 33 Min. Abends.

Heitere, schöne Herbsttage.

Letztes Viertel den 21. um 4 Uhr 59 Min. Abends.

Veränderlich; Morgennebel.

Neumond den 29. um 9 Uhr 6 Min. Abends.

Regen und Wind wechseln mit Sonnenschein.

September, Esul. Den 1. — 1. Esul. „ 30. — 1. Eschri. Neuj. 5598.

X. October, Weinmond, Reifmonat, Blätterfall, hat 31 Tage.

Wochen- und Monatstag.	Allgemeiner Kalender für Katholiken und Protestanten.	Griechisch-russischer September.	Lauf des C	Mondesviertel und wahrscheinliche Witterung.
40) R. B. d. Kön. Fr. Sohn. Joh. 4. P. B. Sichtbr. Matth. 9. Gr. B. größt. Geb. Matth. 22.				
Sonntag	1 20 Rosenff.	19 Tr. Remig.	19 15 Troph.	3
Montag	2 Leodegar	Leodegarius	20 Eustach	16
Dienstag	3 Candidus	Jairus	21 Kodrat	29
Mittwoch	4 Franz Ser.	Franz Ser.	22 Phokas	12
Donnerstag	5 Placidus	Fides	23 Empf. Joh.	25
Freitag	6 Bruno	Friederike	24 Thecla	9
Samstag	7 Justina J.	Abadias	25 Euphrosina	13
41) R. B. d. Kön. Rech. Matth. 18. Pr. B. hochz. Kl. Matth. 22. Gr. B. getr. Knecht. Matth. 25.				
Sonntag	8 21 Brigitta	20 Tr. Pelag.	26 16 Johann	7
Montag	9 Dionysius	Dionysius	27 Kallist.	22
Dienstag	10 Franz Borg.	Gideon	28 Chariton	7
Mittwoch	11 Burkhart	Burkhart	29 Cyriacus	21
Donnerstag	12 Maximilian	Maximilian	30 Gregor B.	6
Freitag	13 Colomanus	Eduard	1 Oct. M. S.	20
Samstag	14 Calirtus P.	Calirtus	2 Cyprian	5
42) R. B. Zinsgrosh. Matth. 22. Pr. B. d. Kön. Fr. Sohn. Joh. 4. Gr. B. den 10 Jungf. Matth. 15.				
Sonntag	15 22 Kirchw.	21 Tr. Hedwig	3 17 Dionys.	18
Montag	16 Gallus Abt	Gallus	4 Hierotheus	2
Dienstag	17 Hedwig	Florentin	5 Charitina	15
Mittwoch	18 Lucas Ev.	Lucas Ev.	6 Thomas Ap.	28
Donnerstag	19 Ferdinand	Ferdinand	7 Sergius B.	10
Freitag	20 Felician	Wendelin	8 Pelagius	22
Samstag	21 Ursula	Ursula	9 Jacob Alph.	4
43) R. B. d. Oberst. Töcht. Mtth. 9. Pr. B. d. Kön. Rech. Mtth. 18. Gr. B. Fischzug Petri. Luc. 1.				
Sonntag	22 23 Cordula	22 Tr. Cordul.	10 18 Eulamp.	16
Montag	23 Joh. Cap.	Severus	11 Philipp Ap.	28
Dienstag	24 Raphael	Salomon	12 Probus	10
Mittwoch	25 Crispinus	Crispinus	13 Carpus	22
Donnerstag	26 Evaristus	Evaristus	14 Nazar. G.	4
Freitag	27 Sabina	Sabina	15 Euthym.	17
Samstag	28 Sim. u. Jud.	Simon u. Jud.	16 Longinus	29
44) Kath. u. Prot. Jes. heißt einen Aussätz. Matth. 8. Gr. Von d. Liebe d. Feinde. L. 6.				
Sonntag	29 24 Narciss.	23 Tr. Narc.	17 19 Hoseas	12
Montag	30 Claudia	Hartmann	18 Lucas Ev.	25
Dienstag	31 Wolfgang †	Reformat. Fest.	19 Joel Prophet	8

Erstes Viertel den 7. um 8 Uhr 18 Min. Morg.

Wollmond den 14. um 0 Uhr 20 Min. Morgens.

Abwechselnd, trüb und Regen.

Letztes Viertel den 21. um 11 Uhr 1 Min. Morg.

Heiterer Himmel, gegen Ende Regen.

Neumond den 29. um 0 Uhr 38 Min. Abends.

Nebelig und kühl.

October, Tischri.

Den 1. — 2. Zweites Neujahr.

„ 2. — 3. Fast. Gedalja.

„ 9. — 10. Veröhnungsfest.

„ 14. — 15. Laubhüttenfest.

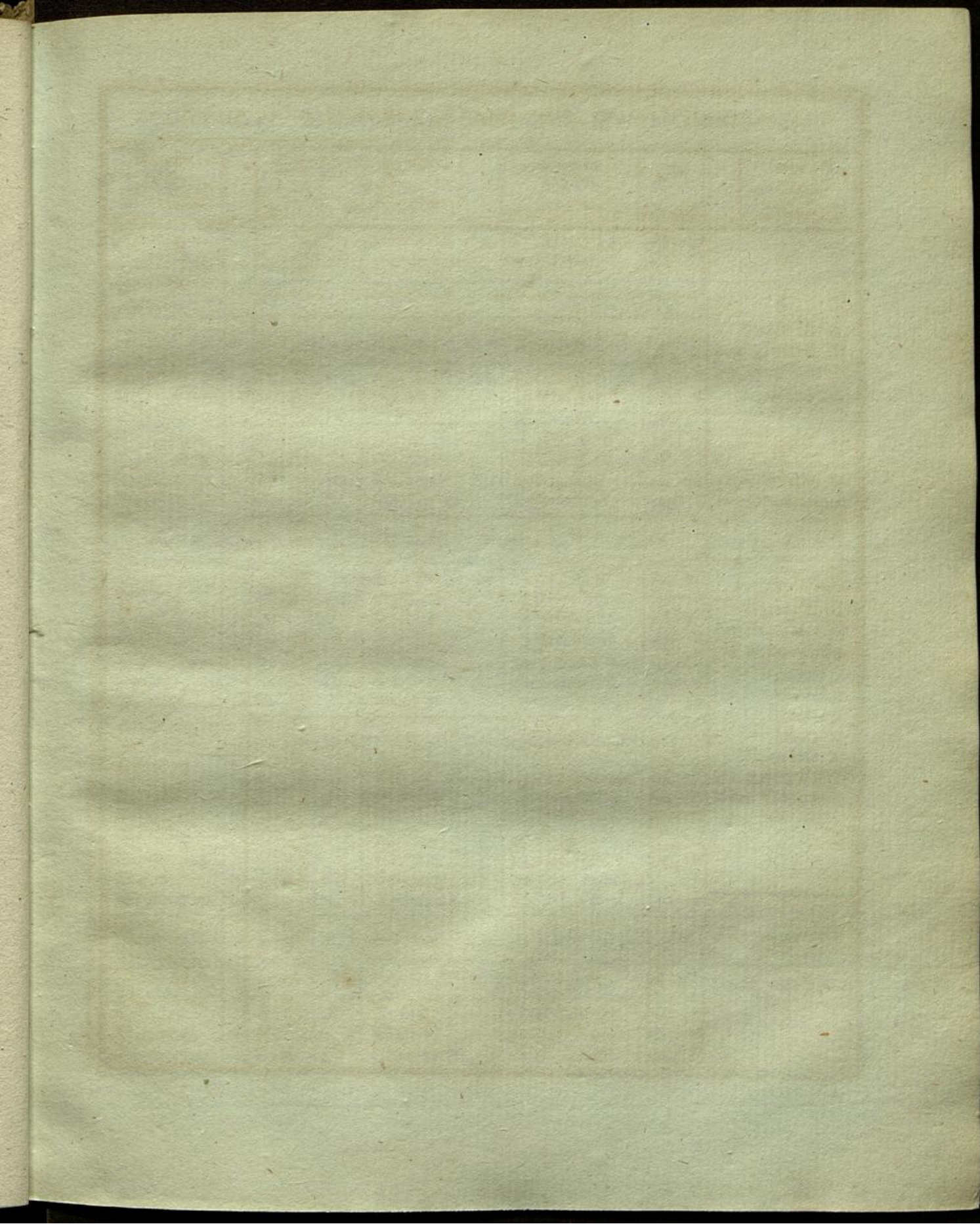
„ 15. — 16. zweites Fest.

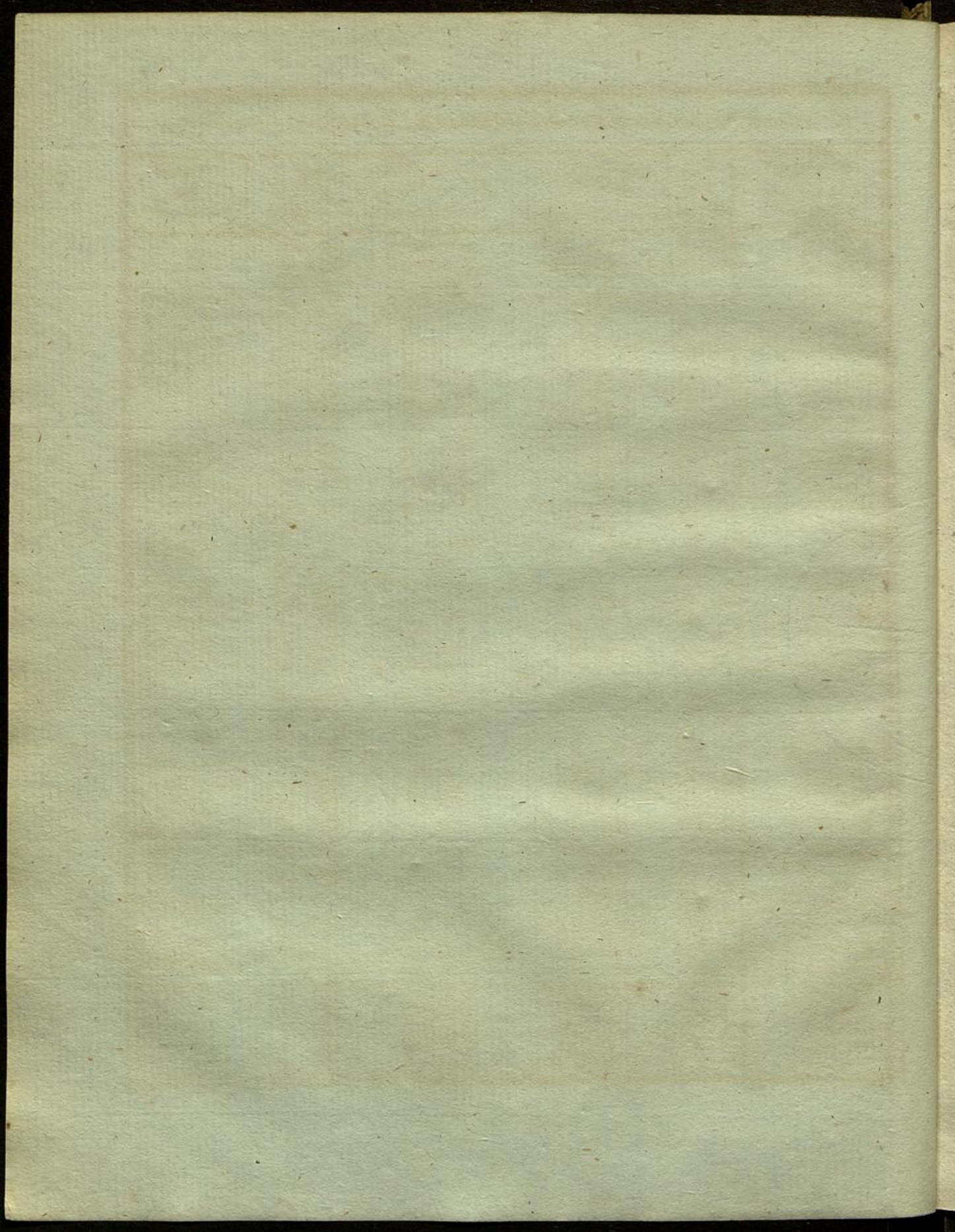
„ 20. — 21. Palmfest.

„ 21. — 22. Laubhüttenf. Ende.

„ 22. — 23. Geseßfrende.

„ 30. — 1. Marschschwan.



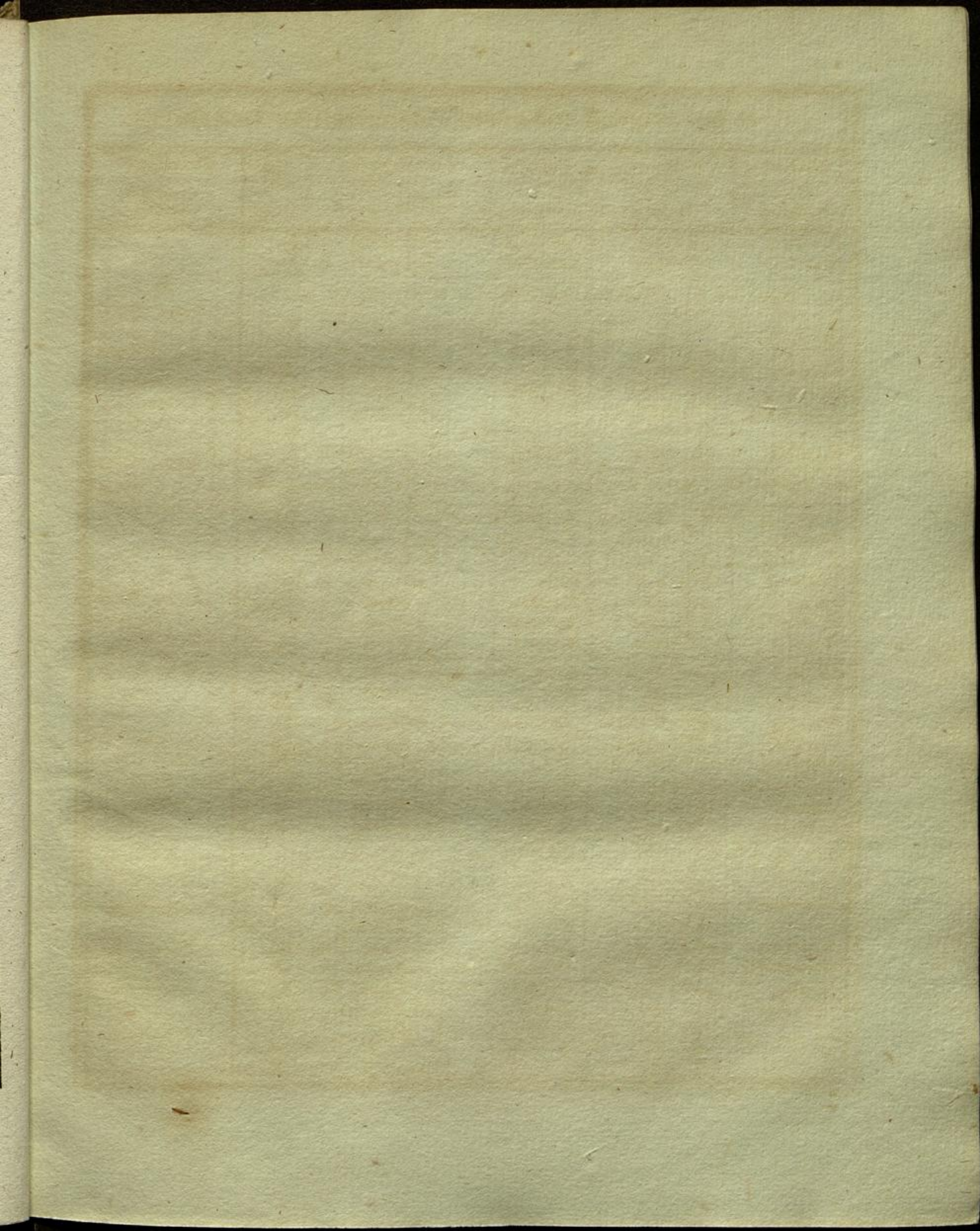


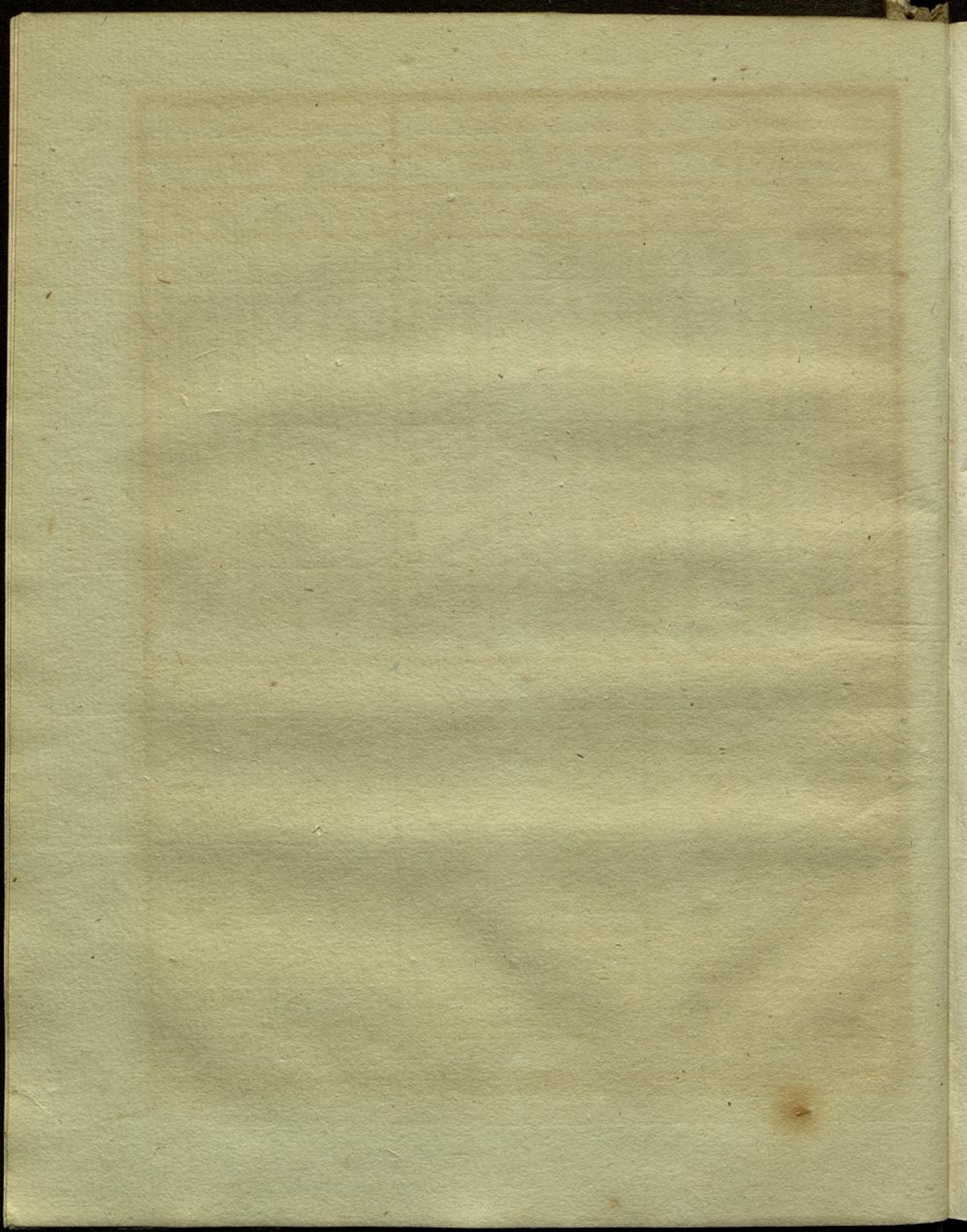
XI. **November**, Wintermond, Nebelmonat, Spätjahr, hat 30 Tage.

Wochen- und Monatstag.	Allgemeiner Kalender für Katholiken und Protestanten.		Griechisch- russischer October.	Lauf des ☾ 3. ☽.	Wohndesviertel u n d wahrscheinliche Witterung.
Mittwoch	1 Alle Heil.	Alle Heil.	20 Arthemius	22	
Donnerstag	2 Alle Seel.	Gottlieb	21 Hilarion	6	
Freitag	3 Hubert	Theophil	22 Auerins	20	
Samstag	4 Carol. Borr.	Otto	23 Jacob Ap.	4	
45) K. B. Schiff. Christi. Matth. 8. Pr. B. Zinsgr. M. 22. Gr. Jes. erw. d. Wit. S. Luc. 7.					
Sonntag	5 A 25 Emerich	A 24 Tr. Bland.	24 E 20 Arthas	18	Erstes Viertel den 5. um 3 Uhr 29 Min. Abends. Angenehm; zuletzt veränderlich. ☺ Vollmond den 12. um 0 Uhr 35 Min. Abends. Windig mit Regen.
Montag	6 Leonh.	Erdmann	25 Marcian	2	
Dienstag	7 Engelbert	Malachias	26 Demetrius	17	
Mittwoch	8 Gottfried	Gottfried	27 Nestor	1	
Donnerstag	9 Theodor	Theodor	28 Terentius	15	
Freitag	10 Andreas Ap.	Probus	29 Anastas.	29	
Samstag	11 Martin B.	Martin B.	30 Zenobius	13	
46) Kath. Vom Sämann und Samen. Matth. 13. Pr. B. Säm. u. Sam. Luc. 8.					
Sonntag	12 A 26 M. P.	A 25 Tr. Jonas	31 E 21 Stach.	26	Letztes Viertel den 20. um 7 Uhr 40 Min. Morg. Herumziehende Ne- bel, trüb und kalt. ☾ Neumond den 28. um 2 Uhr 56 Min. Morgens. Kalt und frostig mit Regen.
Montag	13 Stanislaus	Victorius	1 Nov. Cosm.	10	
Dienstag	14 Jucundus	Levinus	2 Acindinus	23	
Mittwoch	15 Leopold	Leopold	3 Aepsimus	6	
Donnerstag	16 Edmund	Ottomar	4 Johann A.	18	
Freitag	17 Gregor Th.	Hugo	5 Galacteon	0	
Samstag	18 Eugen	Gelasius	6 Paulus B.	12	
47) Kath. B. Senfkörn. Math. 12. P. B. Schiff. Gh. M. 8. Gr. B. reich. Prasser. Luc. 16.					
Sonntag	19 A 27 Elisab.	A 26 Tr. Elisab.	7 E 22 Hieron.	24	
Montag	20 Felix B.	Edmund	8 Bers. Mich.	6	
Dienstag	21 Mar. Dpf.	Maria Dpf.	9 Dnesphor.	18	
Mittwoch	22 Cäcilia	Cäcilia	10 Crast.	0	
Donnerstag	23 Clemens	Clemens	11 Victor	12	
Freitag	24 Joh. v. K.	Emilie	12 Joh. Almos.	25	
Samstag	25 Katharina	Katharina	13 Joh. Chrys.	7	
48) Kath. u. Prot. Vom Gräuel der Verwüst. Matth. 24. Gr. Jes. treibt Teufel aus. Luc. 8.					
Sonntag	26 A 28 Conrad	A 27 Tr. Conrad	14 E 23 Phil. A.	21	Nov., Marcheshwan. Den 30.—1. Kislev.
Montag	27 Virgilius	Günther	15 Gurias M.	4	
Dienstag	28 Sosthenes	Rufus	16 Matth. Ev.	17	
Mittwoch	29 Saturnin	Walter	17 Gregorius	2	
Donnerstag	30 Andr. Ap.	Andreas Ap.	18 Platon M.	16	

XII. **December**, Christmond, Schneemonat, hat 31 Tage.

Wochen- und Monatstag.	Allgemeiner Kalender für Katholiken und Protestanten.		Griechisch-russischer November.	Lauf des C. 3. G.	Mondesviertel und wahrscheinliche Witterung.
Freitag	1 Eligius	Longinus	19 Abadias	1	
Samstag	2 Bibiana	Candidus	20 Gregor v. D.	15	
49) R. Es w. B. gesch. Luc. 21. Pr. B. Einz. Ch. 3. Jer. Matth. 21. Gr. B. d. Oberst. Loch. Luc. 8.					
Sonntag	3 A1 Adv. J. K.	A1 Adv. Dem.	21 C24 M. Dpf.	29	Erstes Viertel den 4. um 10 Uhr 58 Min. Abends. Anfangs schön, zuletzt unbeständig.
Montag	4 Barbara	Barbara	22 Philemon.	13	
Dienstag	5 Sabbas	Abigail	23 Amphiloeh.	27	
Mittwoch	6 Nicolaus †	Nicolaus	24 Katharina	11	
Donnerstag	7 Ambrosius †	Agathon	25 Clemens	25	
Freitag	8 Mar. Empf. †	Mar. Empfang.	26 Georg	9	
Samstag	9 Leocadia	Joachim	27 Jacobus M.	22	
50) R. B. Joh. i. Gef. Mitth. 11. Pr. Es w. Zeich. gesch. Luc. 21. Gr. B. barmherz. Sam. Luc. 10.					
Sonntag	10 A2 Adv. Jud.	A2 Adv. Judith	28 C1 Adv. St.	5	Vollmond den 12. um 3 Uhr 23 Min. Morgens. Ungestim; kalt.
Montag	11 Damascus	Damascus	29 Paramon M.	18	
Dienstag	12 Laurentius	Ditilia	30 Andreas Ap.	1	
Mittwoch	13 Lucia M. †	Lucia	1 Decemb. N.	14	
Donnerstag	14 Spiridion	Nicasius	2 Habakuk	26	
Freitag	15 Irenaus †	Ignatius	3 Sophonias	8	
Samstag	16 Albinus	Albinus	4 Barbara	20	
51) R. B. d. Zeugn. Joh. Joh. I. Pr. B. Joh. im Gef. Matth. 14. Gr. B. d. Reich. Aekern. Luc. 12.					
Sonntag	17 A3 Adv. Laz.	A3 Adv. Lazar.	5 C2 Adv. S.	2	Neumond den 27. um 3 Uhr 39 Min. Abends. Nordwind; sehr kalt.
Montag	18 Gratianus	Wunibald	6 Nicolaus	14	
Dienstag	19 Nemesis	Abraham	7 Ambrosius	26	
Mittwoch	20 Quat. † Am.	Isaak	8 Patapius	8	
Donnerstag	21 Thom. Ap.	Thomas Ap.	9 Maria Empf.	20	
Freitag	22 Zeno †	Beata	10 Menas	2	
Samstag	23 Victoriast	Dagobert	11 Daniel	15	
52) R. Im 15. Jahre d. R. Liber. Luc. 3. Pr. B. Zeugn. Joh. J. I. Gr. Jes. heilt am Sabb. Luc. 13.					
Sonntag	24 A4 Adv. Ad. C.	A4 Adv. A. u. C.	12 C3 Adv. Sp.	28	December, Kistew. Den 23.—25. Kirchweibe. „ 29.—1. Thebet.
Montag	25 H. Christt.	Christfest	13 Eustratius	12	
Dienstag	26 Stephan M.	Stephan M.	14 Thyrsus	26	
Mittwoch	27 Joh. Ev.	Johann Ev.	15 Quat. Eleut.	11	
Donnerstag	28 Unsch. Kind.	Unschuld. Kind.	16 Aggäus Pr.	26	
Freitag	29 Thomas B.	Jonathan	17 Daniel Pr.	10	
Samstag	30 David R.	David	18 Sebastian	25	
53) Kath. u. Prot. Die Aelter Jesu wundern sich. Luc. 2. Gr. B. großen Abendm. Luc. 14.					
Sonntag	31 A Sylvester	S. n. Ch. S.	19 C4 Adv. Bon.	10	





Jänner,

der Tag nimmt zu von 8 St. 12 Min.
bis 9 St. 18 Min.

N. Z.	Sonnens-		Mittlere Zeit im		
	Aufg.	Untg.	wahren Mittag.		
u. M.	u. M.	u. M.	u. M.	u. M.	u. M.
1	7 54	4 6	12 3	55	
2	7 53	4 7	— 4	24	
3	7 53	4 7	— 4	52	
4	7 52	4 8	— 4	46	
5	7 51	4 8	— 5	19	
6	7 50	4 9	— 6	13	
7	7 49	4 10	— 6	39	
8	7 48	4 11	— 7	5	
9	7 47	4 12	— 7	30	
10	7 46	4 13	— 7	55	
11	7 46	4 14	— 8	19	
12	7 45	4 15	— 8	42	
13	7 44	4 16	— 9	5	
14	7 43	4 17	— 9	27	
15	7 42	4 18	— 9	48	
16	7 41	4 19	— 10	9	
17	7 40	4 20	— 10	29	
18	7 39	4 21	— 10	48	
19	7 38	4 22	— 11	7	
20	7 37	4 23	— 11	24	
21	7 36	4 24	— 11	41	
22	7 35	4 25	— 11	58	
23	7 34	4 26	— 12	13	
24	7 33	4 27	— 12	28	
25	7 31	4 29	— 12	42	
26	7 30	4 30	— 12	55	
27	7 28	4 32	— 13	7	
28	7 27	4 33	— 13	18	
29	7 25	4 35	— 13	29	
30	7 23	4 37	— 13	39	
31	7 21	4 39	— 13	48	

☾ Neumond den 7. um 0 Uhr 52 Min. Morgens.
☾ Erstes Viertel den 13. um 6 Uhr 15 Min. Abends.
☾ Vollmond den 21. um 8 Uhr 50 Min. Abends.
☾ Lehtes Viertel den 29. um 7 Uhr 36 Min. Abends.

Die Sonne rückt aus dem Zeichen des Steinbocks in das Zeichen des Wassermanns Freitag den 20. Jänner um 5 Uhr 45 Min. Morgens.

Erdnähe ☾ den 7.
Erdferne ☾ den 21.

Saturn ist gegen Morgen am östlichen Himmel sichtbar.
Jupiter geht anfangs um 7 Uhr Abends auf und bleibt die ganze Nacht hindurch am Himmel sichtbar.
Mars geht nahe mit Jupiter zugleich auf und bleibt die ganze Nacht sichtbar.
Venus ist Morgenstern, nahe zwey Stunden vor Sonnenaufgang sichtbar.
Merkur entfernt sich von der Sonne und ist gegen Ende Abendstern.

Februar,

der Tag nimmt zu von 9 St. 22 Min.
bis 10 St. 52 Min.

N. Z.	Sonnens-		Mittlere Zeit im		
	Aufg.	Untg.	wahren Mittag.		
u. M.	u. M.	u. M.	u. M.	u. M.	u. M.
1	7 20	4 41	12 13	56	
2	7 18	4 43	— 14	4	
3	7 16	4 45	— 14	10	
4	7 15	4 46	— 14	16	
5	7 14	4 47	— 14	21	
6	7 12	4 49	— 14	25	
7	7 11	4 50	— 14	29	
8	7 9	4 51	— 14	31	
9	7 7	4 53	— 14	33	
10	7 6	4 55	— 14	34	
11	7 6	4 57	— 14	34	
12	7 2	4 59	— 14	34	
13	7 0	5 0	— 14	32	
14	7 59	5 2	— 14	30	
15	6 57	5 4	— 14	27	
16	6 56	5 6	— 14	24	
17	6 54	5 7	— 14	19	
18	6 52	5 9	— 14	14	
19	6 50	5 11	— 14	8	
20	6 48	5 13	— 14	2	
21	6 46	5 15	— 13	55	
22	6 45	5 16	— 13	47	
23	6 43	5 18	— 13	39	
24	6 42	5 19	— 13	32	
25	6 40	5 21	— 13	20	
26	6 38	5 23	— 13	10	
27	6 37	5 24	— 12	59	
28	6 35	5 20	— 12	48	

☾ Neumond den 5. um 11 Uhr 13 Min. Morgens.
☾ Erstes Viertel den 12. um 10 Uhr 44 Min. Morgens.
☾ Vollmond den 20. um 3 Uhr 29 Min. Abends.
☾ Lehtes Viertel den 28. um 6 Uhr 36 Min. Morgens.

Die Sonne rückt aus dem Wassermann in das Zeichen der Fische Samstag den 18. Februar Abends 8 Uhr 27 Min. Die Tage sind im Wachsen.

Erdnähe ☾ den 4.
Erdferne ☾ den 17.

Saturn geht nach Mitternacht auf. Jupiter geht mit Sonnenuntergang auf und ist die ganze Nacht sichtbar.
Mars geht nach Sonnenuntergang auf und glänzt die Nacht hindurch am Himmel.
Venus ist vor Sonnenaufgang tief am östlichen Himmel als Morgenstern sichtbar.
Merkur verschwindet anfangs in den Sonnenstrahlen; entfernt sich aber wieder von der Sonne und ist gegen Ende Morgenstern.

März,

der Tag nimmt zu von 10 St. 54 M.
bis 12 St. 38 Min.

N. Z.	Sonnens-		Mittlere Zeit im		
	Aufg.	Untg.	wahren Mittag.		
u. M.	u. M.	u. M.	u. M.	u. M.	u. M.
1	6 34	5 27	12 12	36	
2	6 32	5 29	— 12	24	
3	6 31	5 30	— 12	12	
4	6 29	5 32	— 11	58	
5	6 27	5 34	— 11	45	
6	6 26	5 35	— 11	31	
7	6 24	5 37	— 11	16	
8	6 22	5 39	— 11	2	
9	6 21	5 40	— 10	46	
10	6 19	5 42	— 10	31	
11	6 17	5 44	— 10	15	
12	6 16	5 45	— 9	59	
13	6 14	5 47	— 9	42	
14	6 12	5 49	— 9	25	
15	6 10	5 51	— 9	8	
16	6 8	5 53	— 8	51	
17	6 6	5 55	— 8	33	
18	6 4	5 57	— 8	15	
19	6 2	5 59	— 7	57	
20	6 1	6 0	— 7	39	
21	6 0	6 1	— 7	21	
22	5 58	6 3	— 7	2	
23	5 56	6 5	— 6	44	
24	5 54	6 7	— 6	25	
25	5 53	6 8	— 6	7	
26	5 51	6 10	— 5	48	
27	5 49	6 12	— 5	30	
28	5 47	6 14	— 5	11	
29	5 45	6 16	— 4	53	
30	5 44	6 17	— 4	34	
31	5 42	6 19	— 4	10	

☾ Neumond den 6. um 9 Uhr 35 Min. Abends.
☾ Erstes Viertel den 14. um 5 Uhr 13 Min. Morgens.
☾ Vollmond den 22. um 8 Uhr 1 Min. Morgens.
☾ Lehtes Viertel den 29. um 2 Uhr 22 Min. Abends.

Die Sonne rückt aus den Fischen in das Zeichen des Widders Montag den 20. März Abends 8 Uhr 29 Min.

Frühlings-Anfang.
Tag- und Nachtgleiche.

Erdnähe ☾ den 5.
Erdferne ☾ den 16.

Saturn geht vor Mitternacht auf und ist den übrigen Theil der Nacht hindurch sichtbar.
Jupiter steht bey Sonnenuntergang schon hoch am Himmel und geht vor Sonnenaufgang unter.
Mars steht Abends bereits hoch am Himmel und geht vor Sonnenaufgang unter.
Venus geht vor der Sonne auf und nähert sich derselben immer mehr.
Merkur ist als Morgenstern kurz vor Sonnenaufgang sichtbar.

April, der Tag nimmt zu von 12 St. 40 Min. bis 14 St. 20 Min.	Mai, der Tag nimmt zu von 14 St. 22 Min. bis 15 St. 32 Min.	Juni, der Tag nimmt zu von 15 St. 32 Min. bis 15 St. 48 Min.
--	--	---

St.	Sonnens		Mittlere Zeit im		St.	Sonnens		Mittlere Zeit im		St.	Sonnens		Mittlere Zeit im	
	Aufa.	Untg.	u.	M.		Aufa.	Untg.	u.	M.		Aufa.	Untg.	u.	M.
1	5 41	6 20	12	3 57	1	4 50	7 11	11	56 55	1	4 14	7 46	11	57 25
2	5 39	6 22	—	3 39	2	4 48	7 13	—	56 48	2	4 13	7 47	—	57 34
3	5 37	6 24	—	3 21	3	4 47	7 14	—	56 41	3	4 12	7 48	—	57 44
4	5 35	6 26	—	3 3	4	4 46	7 15	—	56 35	4	4 11	7 49	—	57 53
5	5 33	6 28	—	2 46	5	4 45	7 16	—	56 29	5	4 11	7 49	—	58 4
6	5 31	6 30	—	2 28	6	4 43	7 18	—	56 24	6	4 10	7 50	—	58 14
7	5 30	6 31	—	2 11	7	4 42	7 19	—	56 20	7	4 9	7 51	—	58 25
8	5 29	6 32	—	1 54	8	4 41	7 20	—	56 16	8	4 8	7 52	—	58 36
9	5 27	6 34	—	1 37	9	4 39	7 22	—	56 12	9	4 8	7 52	—	58 48
10	5 25	6 36	—	1 20	10	4 37	7 24	—	56 10	10	4 7	7 53	—	58 59
11	5 23	6 38	—	1 4	11	4 36	7 25	—	56 7	11	4 7	7 53	—	59 11
12	5 22	6 39	—	0 48	12	4 34	7 27	—	56 5	12	4 6	7 54	—	59 23
13	5 20	6 41	—	0 32	13	4 33	7 28	—	56 4	13	4 6	7 54	—	59 36
14	5 18	6 43	—	0 16	14	4 31	7 30	—	56 4	14	4 6	7 54	12	59 48
15	5 17	6 44	—	0 1	15	4 30	7 31	—	56 4	15	4 5	7 55	—	0 1
16	5 15	6 46	—	59 46	16	4 29	7 32	—	56 4	16	4 5	7 55	—	0 13
17	5 13	6 48	—	59 32	17	4 28	7 33	—	56 5	17	4 4	7 55	—	0 26
18	5 12	6 49	—	59 18	18	4 27	7 34	—	56 7	18	4 4	7 56	—	0 39
19	5 10	6 51	—	59 4	19	4 25	7 36	—	56 9	19	4 4	7 56	—	0 52
20	5 8	6 53	—	58 12	20	4 24	7 37	—	56 12	20	4 4	7 56	—	1 5
21	5 6	6 55	—	58 38	21	4 23	7 38	—	56 15	21	4 4	7 56	—	1 18
22	5 4	6 57	—	58 25	22	4 22	7 39	—	56 19	22	4 3	7 56	—	1 30
23	5 3	6 58	—	58 13	23	4 22	7 39	—	56 23	23	4 4	7 56	—	1 43
24	5 1	7 0	—	58 2	24	4 21	7 41	—	56 28	24	4 4	7 56	—	1 56
25	4 59	7 2	—	57 51	25	4 20	7 41	—	56 33	25	4 4	7 56	—	2 9
26	4 58	7 3	—	57 40	26	4 19	7 42	—	56 39	26	4 5	7 55	—	2 22
27	4 56	7 5	—	57 30	27	4 18	7 43	—	56 46	27	4 5	7 55	—	2 34
28	4 54	7 7	—	57 21	28	4 17	7 44	—	56 52	28	4 5	7 55	—	2 46
29	4 52	7 9	—	57 12	29	4 16	7 45	—	57 0	29	4 6	7 54	—	2 59
30	4 51	7 10	—	57 3	30	4 15	7 45	—	57 8	30	4 6	7 54	—	3 11
31	4 4	7 10	—	57 3	31	4 14	7 46	—	57 16					

● Neumond den 5. um 8 Uhr 25 Min Morgens.
) Erstes Viertel den 13. um 0 Uhr 19. Min. Morgens.
 ○ Vollmond den 20. um 9 Uhr 45 Min. Abends.
 (Letztes Viertel den 27. um 8 Uhr 2 Min. Abends.

Die Sonne rückt aus dem Widder in das Zeichen des Stiers Donnerstag den 20. April Morgens 8 Uhr 48 Min.
 Am 5. April ist eine unsichtbare Sonnenfinsternis.
 Am 20. April sichtb. Mondesfinsternis.

Erdnähe des (den 1.
 Erdferne des (den 13.
 Erdnähe des (den 27.

Saturn geht gegen 9 Uhr Abends auf und ist die ganze Nacht hindurch sichtbar.
 Jupiter geht gegen 2 Uhr Morgens unter.
 Mars geht bald nach Sonnenuntergang durch den Meridian und geht um 3 Uhr Morgens unter.
 Venus ist kurz vor Sonnenaufgang sichtbar und nähert sich immer mehr der Sonne.
 Merkur verschwindet in den Strahlen der Sonne und wird gegen Ende Abendstern.

● Neumond den 4. um 8 Uhr 7 Min. Abends.
) Erstes Viertel den 12. um 6 Uhr 44 Min. Abends.
 ○ Vollmond den 20. um 8 Uhr 33 Min. Morgens.
 (Letztes Viertel den 27. um 1 Uhr 7 Min. Morgens.

Die Sonne rückt aus dem Stier in das Zeichen der Zwillinge Sonntag den 21. May Morgens 9 Uhr 4 Min. — Die Tage werden fortan länger.
 Am 4. May ist eine in Europa und Asien sichtbare Sonnenfinsternis.

Erdfene des (den 11.
 Erdnähe des (den 23.

Saturn ist die ganze Nacht hindurch am Himmel sichtbar.
 Jupiter Abends am westlichen Himmel sichtbar, geht nach Mitternacht unter.
 Mars geht nahe ben Sonnenuntergang durch den Meridian und um Mitternacht unter.
 Venus nähert sich immer mehr der Sonne, entfernt sich aber gegen Ende des Monats wieder, und wird Abendstern.
 Merkur ist Abendstern und geht gegen 10 Uhr unter.

● Neumond den 3. um 8 Uhr 49 Min. Morgens.
) Erstes Viertel den 11. um 11 Uhr 35 Min. Morgens.
 ○ Vollmond den 18. um 4 Uhr 57 Min. Abends.
 (Letztes Viertel den 25. um 7 Uhr 5 Min. Morgens.

Die Sonne rückt aus den Zwillingen in das Zeichen des Krebses Mittwoch den 21. Juni um 5 Uhr 43 Min. Abends.
 Sommer Sonnenwende.
 Sommer Anfang.

Erdfene des (den 8.
 Erdnähe des (den 20.

Saturn ist bey Sonnenuntergang schon am Himmel und geht gegen 2 Uhr Morgens unter.
 Jupiter Abends am westlichen Himmel sichtbar, geht vor Mitternacht unter.
 Mars Abends am westlichen Himmel sichtbar, geht um Mitternacht unter.
 Venus wird Abendstern und geht gegen 9 Uhr unter.
 Merkur nähert sich der Sonne, entfernt sich aber wieder und ist gegen Ende Morgenstern.

Juli,

der Tag nimmt ab von 15 St. 48 Min.
bis 14 St. 54 Min.

W. Nr.	Sonnen-		Mittlere Zeit im wahren Mittag. u. M. S.		
	Aufg. u. M.	Untg. u. M.			
1	4 6	7 54	12 3	23	
2	4 7	7 53	— 3	34	
3	4 7	7 53	— 3	46	
4	4 8	7 52	— 3	57	
5	4 8	7 52	— 4	7	
6	4 9	7 51	— 4	18	
7	4 10	7 50	— 4	28	
8	4 10	7 50	— 4	37	
9	4 11	7 49	— 4	46	
10	4 11	7 49	— 4	55	
11	4 12	7 48	— 5	0 4	
12	4 13	7 47	— 5	11	
13	4 14	7 46	— 5	19	
14	4 15	7 45	— 5	26	
15	4 16	7 44	— 5	32	
16	4 17	7 43	— 5	38	
17	4 18	7 42	— 5	44	
18	4 19	7 41	— 5	49	
19	4 20	7 40	— 5	53	
20	4 21	7 39	— 5	57	
21	4 22	7 38	— 6	0	
22	4 23	7 37	— 6	3	
23	4 24	7 36	— 6	5	
24	4 25	7 35	— 6	7	
25	4 26	7 34	— 6	8	
26	4 27	7 33	— 6	8	
27	4 28	7 32	— 6	8	
28	4 29	7 31	— 6	7	
29	4 30	7 30	— 6	6	
30	4 31	7 29	— 6	4	
31	4 33	7 27	— 6	2	

- Neumond den 2. um 10 Uhr 35 Min. Abends.
- ☾ Erstes Viertel den 11. um 2 Uhr 15 Min. Morgens.
- Vollmond den 17. um 11 Uhr 56 Min. Abends.
- ☽ Letztes Viertel den 24. um 3 Uhr 12 Min. Abends.

Die Sonne rückt aus dem Krebsen in das Zeichen des Löwen, Sonntag den 23. Juli Morgens um 4 Uhr 38 Min. — Die Tage sind im Abnehmen.

Erdferne des ☾ den 5.
Erdnähe des ☾ den 18.

Saturn geht gegen Mitternacht erst unter.
Jupiter nur bey Tage sichtbar.
Mars anfangs kurz nach Sonnenuntergang, später nur bey Tage sichtbar.
Venus Anfangs kurz nach Sonnenuntergang sichtbar, verschwindet am Ende in den Sonnenstrahlen.
Merkur Morgenstern kurz vor Sonnenaufgang zu sehen.

August.

der Tag nimmt ab von 14 St. 52 Min.
bis 13 St. 16 Min.

W. Nr.	Sonnen-		Mittlere Zeit im wahren Mittag. u. M. S.		
	Aufg. u. M.	Untg. u. M.			
1	4 34	7 26	12 5	59	
2	4 36	7 24	— 5	55	
3	4 37	7 23	— 5	51	
4	4 38	7 22	— 5	46	
5	4 39	7 21	— 5	41	
6	4 41	7 19	— 5	34	
7	4 42	7 18	— 5	28	
8	4 44	7 16	— 5	21	
9	4 45	7 15	— 5	13	
10	4 46	7 13	— 5	4	
11	4 48	7 11	— 4	55	
12	4 50	7 9	— 4	45	
13	4 52	7 7	— 4	35	
14	4 53	7 6	— 4	24	
15	4 54	7 5	— 4	13	
16	4 56	7 3	— 4	1	
17	4 57	7 2	— 3	49	
18	4 59	7 2	— 3	36	
19	5 1	6 58	— 3	23	
20	5 3	6 56	— 3	9	
21	5 5	6 54	— 2	55	
22	5 6	6 53	— 2	40	
23	5 8	6 51	— 2	25	
24	5 9	6 50	— 2	9	
25	5 11	6 48	— 1	53	
26	5 13	6 46	— 1	37	
27	5 14	6 45	— 1	20	
28	5 16	6 43	— 1	3	
29	5 18	6 41	— 0	45	
30	5 19	6 40	— 0	28	
31	5 21	6 38	— 0	9	

- Neumond den 1. um 1 Uhr 25 Min. Abends.
- ☾ Erstes Viertel den 9. um 2 Uhr 27 Min. Abends.
- Vollmond den 16. um 6 Uhr 44 Min. Morgens.
- ☽ Letztes Viertel den 23. um 2 Uhr 21 Min. Morgens.
- Neumond den 31. um 5 Uhr 6 Min. Morgens.

Die Sonne rückt aus dem Löwen in das Zeichen der Jungfrau Mittwoch den 23. August Morgens um 11 Uhr 4 Min. Die Tage werden immer kürzer.

Erdferne des ☾ den 2.
Erdnähe des ☾ den 16.
Erdferne des ☾ den 29.

Saturn geht Mittags auf und gegen 10 Uhr Abends unter.
Jupiter geht Morgens 5 Uhr auf; aber auch schon Abends um 7 Uhr unter.
Mars ist nur bey Tage über unsern Horizonte.
Venus ist bey der Sonne unsichtbar.
Merkur verschwindet in den Strahlen der Sonne.

September,

der Tag nimmt ab von 13 St. 14 Min.
bis 11 St. 38 Min.

W. Nr.	Sonnen-		Mittlere Zeit im wahren Mittag. u. M. S.		
	Aufg. u. M.	Untg. u. M.			
1	5 23	6 36	11 59	51	
2	5 25	6 34	— 59	32	
3	5 27	6 32	— 59	13	
4	5 28	6 31	— 58	54	
5	5 30	6 29	— 58	34	
6	5 32	6 27	— 58	14	
7	5 33	6 26	— 57	54	
8	5 35	6 24	— 57	34	
9	5 36	6 23	— 57	14	
10	5 38	6 21	— 56	53	
11	5 40	6 19	— 56	32	
12	5 42	6 17	— 56	11	
13	5 44	6 15	— 55	50	
14	5 45	6 14	— 55	29	
15	5 47	6 12	— 55	8	
16	5 49	6 10	— 54	47	
17	5 51	6 8	— 54	26	
18	5 53	6 8	— 54	5	
19	5 54	6 5	— 53	44	
20	5 56	6 3	— 53	23	
21	5 57	6 2	— 52	2	
22	5 59	6 0	— 52	41	
23	6 0	5 59	— 52	20	
24	6 1	5 58	— 51	59	
25	6 3	5 56	— 51	39	
26	6 4	5 55	— 51	19	
27	6 6	5 53	— 50	58	
28	6 8	5 51	— 50	39	
29	6 10	5 49	— 50	19	
30	6 13	5 47	— 50	0	

- ☽ Erstes Viertel den 8. um 0 Uhr 17 Min. Morgens.
- Vollmond den 14. um 2 Uhr 33 Min. Abends.
- ☽ Letztes Viertel den 21. um 4 Uhr 59 Min. Abends.
- Neumond den 29. um 9 Uhr 6 Min. Abends.

Die Sonne rückt aus der Jungfrau in das Zeichen der Waage Samstag den 23. September um 7 Uhr 38 Minuten Morgens.

Herbst-Anfang. Tag und Nacht gleich.

Erdnähe des ☾ den 13.
Erdferne des ☾ den 25.

Saturn geht immer früher auf, und ist nur einige Stunden nach Sonnenuntergang sichtbar.
Jupiter geht kurz vor der Sonne auf.
Mars geht etwa eine Stunde nach der Sonne unter.
Venus geht kurz nach der Sonne unter.
Merkur geht anfangs kurz nach, gegen Ende vor der Sonne, unter.

October,				November,				December,			
der Tag nimmt ab von 11 St. 30 Min. bis 9 St. 48 Min.				der Tag nimmt ab von 9 St. 44 Min. bis 8 St. 32 Min.				der Tag nimmt ab von 8 St. 30 Min. bis 8 St. 14 Min.			
M. S.	Sonnen:		Mittlere Zeit im wahren Mittag. u. M. S.	M. S.	Sonnen:		Mittlere Zeit im wahren Mittag. u. M. S.	M. S.	Sonnen:		Mittlere Zeit im wahren Mittag. u. M. S.
	Aufg. u. M.	Untg. u. M.			Aufg. u. M.	Untg. u. M.			Aufg. u. M.	Untg. u. M.	
1	6 14	5 45	11 49 40	1	7 7	4 52	11 43 44	1	7 45	4 15	11 49 17
2	6 16	5 43	— 49 22	2	7 8	4 51	— 43 43	2	7 46	4 14	— 49 40
3	6 18	5 41	— 49 3	3	7 9	4 50	— 43 43	3	7 47	4 13	— 49 3
4	6 20	5 39	— 49 45	4	7 10	4 49	— 43 44	4	7 48	4 12	— 50 28
5	6 22	5 37	— 48 27	5	7 12	4 47	— 43 45	5	7 49	4 11	— 50 52
6	6 24	5 35	— 48 10	6	7 13	4 46	— 43 48	6	7 50	4 10	— 50 18
7	6 26	5 33	— 47 52	7	7 15	4 44	— 43 51	7	7 50	4 10	— 51 14
8	6 28	5 31	— 47 36	8	7 17	4 42	— 43 55	8	7 51	4 9	— 52 10
9	6 29	5 30	— 47 19	9	7 18	4 41	— 44 0	9	7 52	4 8	— 52 37
10	6 31	5 28	— 47 3	10	7 19	4 40	— 44 6	10	7 53	4 7	— 53 31
11	6 33	5 26	— 46 48	11	7 21	4 38	— 44 12	11	7 53	4 7	— 53 31
12	6 35	5 24	— 46 33	12	7 22	4 37	— 44 20	12	7 54	4 6	— 53 58
13	6 36	5 23	— 46 19	13	7 24	4 35	— 44 28	13	7 54	4 6	— 54 29
14	6 38	5 21	— 46 5	14	7 25	4 34	— 44 37	14	7 55	4 5	— 54 56
15	6 39	5 20	— 45 51	15	7 27	4 32	— 44 47	15	7 55	4 5	— 55 25
16	6 41	5 18	— 45 38	16	7 29	4 30	— 44 58	16	7 56	4 4	— 55 54
17	6 43	5 16	— 45 26	17	7 30	4 29	— 45 9	17	7 56	4 4	— 56 24
18	6 44	5 15	— 45 14	18	7 32	4 28	— 45 22	18	7 56	4 4	— 56 53
19	6 46	5 13	— 45 3	19	7 33	4 27	— 45 35	19	7 56	4 4	— 57 23
20	6 47	5 12	— 44 53	20	7 34	4 26	— 45 49	20	7 56	4 4	— 57 53
21	6 48	5 11	— 44 43	21	7 35	4 25	— 46 4	21	7 57	4 3	— 58 23
22	6 50	5 9	— 44 34	22	7 36	4 24	— 46 20	22	7 57	4 3	— 58 53
23	6 52	5 7	— 44 26	23	7 37	4 23	— 46 37	23	7 57	4 3	— 59 23
24	6 54	5 5	— 44 18	24	7 38	4 22	— 46 54	24	7 56	4 4	— 59 53
25	6 55	5 4	— 44 11	25	7 39	4 21	— 47 12	25	7 56	4 4	— 0 23
26	6 57	5 2	— 44 5	26	7 40	4 20	— 47 31	26	7 56	4 4	— 0 53
27	6 59	5 0	— 44 0	27	7 41	4 19	— 47 51	27	7 56	4 4	— 1 23
28	7 1	4 58	— 43 43	28	7 42	4 18	— 48 11	28	7 55	4 4	— 1 53
29	7 3	4 56	— 43 51	29	7 43	4 17	— 48 32	29	7 55	4 4	— 2 22
30	7 4	4 55	— 43 48	30	7 44	4 16	— 48 54	30	7 54	4 4	— 2 51
31	7 5	4 54	— 43 45	31	7 44	4 16	— 48 54	31	7 54	4 4	— 3 20

<p>☾ Erstes Viertel den 7. um 8 Uhr 18 Min. Morgens. ☉ Vollmond den 14. um 0 Uhr 20 Min. Morgens. ☾ Letztes Viertel den 21. um 11 Uhr 1 Min. Morgens. ☉ Neumond den 29. um 0 Uhr 38 Min. Abends.</p> <p>Die Sonne rückt aus der Waage in das Zeichen des Scorpions Montag den 23. October Abends um 3 Uhr 44 Min. — Die Tage werden immer kürzer.</p> <p>Den 13. Oct. sieht. Mondesfinsterniß. Den 29. October ist eine unsichtbare Sonnenfinsterniß.</p> <p>Erdnähe des ☾ den 11. Erdferne des ☾ den 23.</p> <p>Saturn geht mehr mit der Sonne zugleich unter, unsichtbar. Jupiter geht um 1 Uhr Morgens auf. Mars geht kurz nach der Sonne unter, schwer zu sehen. Venus ist Abendstern, etwa eine Stunde nach Sonnenuntergang sichtbar. Merkur ist Morgenstern und geht nach 4 Uhr Morgens auf.</p>	<p>☾ Erstes Viertel den 5. um 3 Uhr 29 Min. Abends. ☉ Vollmond den 12. um 0 Uhr 35 Min. Abends. ☾ Letztes Viertel den 20. um 7 Uhr 40 Min. Morgens. ☉ Neumond den 28. um 2 Uhr 56 Min. Morgens.</p> <p>Die Sonne rückt aus dem Scorpion in das Zeichen des Schützen Mittwoch den 22. November Abends um 0 Uhr 15 Min. — Die Tage werden kürzer.</p> <p>Erdnähe des ☾ den 7. Erdferne des ☾ den 20.</p> <p>Saturn ist nur bey Tage sichtbar. Jupiter geht um Mitternacht auf. Mars geht eine Stunde nach der Sonne unter. Venus Abendstern, zwei Stunden nach Sonnenuntergang sichtbar. Merkur geht anfangs nach 5 Uhr, später erst nach 7 Uhr Morgens auf.</p>	<p>☾ Erstes Viertel den 4. um 10 Uhr 58 Min. Abends. ☉ Vollmond den 12. um 3 Uhr 23 Min. Morgens. ☾ Letztes Viertel den 20. um 5 Uhr 18 Min. Morgens. ☉ Neumond den 27. um 3 Uhr 39 Min. Abends.</p> <p>Die Sonne rückt aus dem Schützen in das Zeichen des Steinbocks Freitag den 22. December Morgens um 0 Uhr 56 Min.</p> <p>Winter-Sonnenwende. Winter-Anfang.</p> <p>Erdnähe des ☾ den 2. Erdferne des ☾ den 18. Erdnähe des ☾ den 29.</p> <p>Saturn ist vor Sonnenaufgang zu sehen. Jupiter geht um 10 Uhr Abends auf. Mars geht eine Stunde nach der Sonne unter. Venus Abendstern glänzt durch drei Stunden nach Sonnenuntergang am westlichen Himmel. Merkur Abendstern, kurz nach Sonnenuntergang sichtbar.</p>
--	---	---