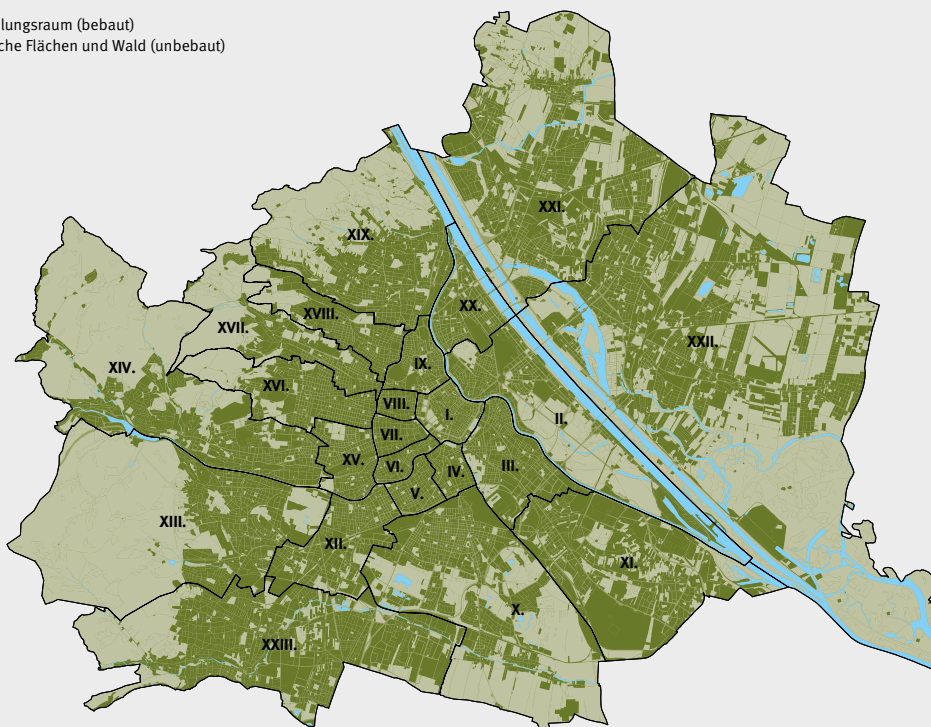


Stadtgebiet

Abbildung 1.1.1

- Städtischer Siedlungsraum (bebaut)
- Landwirtschaftliche Flächen und Wald (unbebaut)
- Gewässer



Quelle: MA 41.

Wiener Stadtgebiet 2011 – Geographische Eckdaten

Tabelle 1.1.1

Geographische Informationen	
Fläche des Wiener Stadtgebietes	41.487 ha
Länge der Stadtgrenze	136,5 km
Nördliche Breite	von 48° 07' 06" bis 48° 19' 23"
Östliche Länge	von 16° 10' 58" bis 16° 34' 43"
Ausdehnung Nord-Süd	22,8 km
Ausdehnung West-Ost	29,4 km
Seehöhe - Tiefster Punkt (Lobau)	151 m
Seehöhe - Höchster Punkt (Hermannskogel)	543 m
Seehöhe - Stephansplatz	171 m
Nördlichster Grenzpunkt	Östlichster Grenzpunkt
Ca. 1.400 m nordwestlich des Wirtshauses "Rendezvous", Grenzpunkt 60 in der Katastralgemeinde Stammersdorf (21. Gemeindebezirk)	Ca. 700 m nördlich der Gänshaufen-Traverse, Grenzpunkt 176 in der Katastralgemeinde Kaiserebersdorf-Herrschaft (22. Gemeindebezirk)
Südlichster Grenzpunkt	Westlichster Grenzpunkt
Ca. 370 m südwestlich des "Schutzengelkreuzes" in der Katastralgemeinde Unter-Laa (10. Gemeindebezirk)	Westlichste Ecke der Lainzer Tiergartenmauer, ca. 1.000 m nordwestlich des "Alten Dianatores" (13. Gemeindebezirk)
Längste Straße	
Höhenstraße (17. u. 19. Gemeindebezirk)	14.986 m
Kürzeste Gasse	
Irsgasse (1. Gemeindebezirk)	17,5 m
Höchstes Bauwerk	
Donauturm im Donaupark (22. Gemeindebezirk)	252 m
Höchstes Bürogebäude	
Millenium Tower (20. Gemeindebezirk)	202 m
Höchstes Wohngebäude	
Hochhaus Neue Donau (22. Gemeindebezirk)	150 m
Quelle: MA 28, MA 37 und MA 41.	

Gemeindebezirk	Flächen basierend auf rechtlichen Bezirksgrenzen	Bauflächen			Grünflächen	Gewässer	Verkehrsflächen
		Gesamtfläche	darunter...				
			Wohnbaugebiete	Kultur-, Sport-, rel. u. öffentl. Einr.			
ha							
Wien	41.487,1	14.680,4	10.303,1	1.882,7	18.911,9	1.930,3	5.964,7
1. Innere Stadt	287,0	141,9	66,1	28,6	27,3	3,1	114,6
2. Leopoldstadt	1.923,6	404,8	267,2	109,8	676,4	407,2	435,2
3. Landstraße	739,8	414,9	212,9	71,6	113,4	0,5	211,1
4. Wieden	177,5	114,7	95,2	12,7	17,8	–	45,0
5. Margareten	201,1	128,1	112,8	4,4	8,5	–	64,6
6. Mariahilf	145,3	95,8	75,9	7,6	3,0	2,7	43,8
7. Neubau	160,5	117,0	92,2	14,7	4,4	–	39,1
8. Josefstadt	109,0	76,3	66,6	4,2	2,0	–	30,6
9. Alsergrund	296,7	181,3	104,2	68,1	21,0	0,6	93,8
10. Favoriten	3.182,4	1.079,1	737,0	155,6	1.455,5	42,8	604,1
11. Simmering	2.325,5	834,9	423,4	170,3	944,6	45,9	500,1
12. Meidling	810,3	488,8	372,2	47,5	103,8	–	217,6
13. Hietzing	3.771,5	876,4	700,9	153,2	2.650,8	15,0	229,3
14. Penzing	3.376,3	1.001,2	806,9	128,9	2.022,5	42,5	310,1
15. Rudolfsheim-Fünfhaus	392,4	218,5	188,7	18,1	34,2	3,7	136,1
16. Ottakring	867,4	447,6	383,4	45,1	263,3	–	156,6
17. Hernals	1.139,0	405,6	380,9	13,3	605,0	3,3	127,4
18. Währing	634,7	352,4	333,6	17,0	171,3	–	108,6
19. Döbling	2.494,4	889,3	776,7	51,8	1.201,1	110,7	293,3
20. Brigittenau	571,0	206,7	155,4	17,2	48,7	118,1	197,5
21. Floridsdorf	4.444,3	1.815,6	1.180,9	265,1	1.830,2	150,6	647,8
22. Donaustadt	10.230,7	2.701,5	1.773,3	382,9	5.701,1	941,5	886,6
23. Liesing	3.206,8	1.687,9	996,6	95,2	1.006,2	42,0	471,8

Quelle: MA 41 – Realnutzungskartierung 2009.

Anmerkung: Rundungsdifferenzen nicht ausgeglichen.

Gemeindebezirk	Insgesamt	Grünflächen				
		landwirtschaftlich genutzte Flächen	Parkanlagen	Wälder	Wiesen	Sport- u. Freizeitflächen
Wien	18.911,9	5.958,1	1.702,7	8.073,3	2.387,5	790,4
1. Innere Stadt	27,3	–	27,3	–	–	–
2. Leopoldstadt	676,4	14,1	98,0	291,1	74,2	198,9
3. Landstraße	113,4	2,3	78,0	3,3	17,6	12,2
4. Wieden	17,8	–	12,2	–	–	5,6
5. Margareten	8,5	–	8,1	–	–	0,4
6. Mariahilf	3,0	–	3,0	–	–	–
7. Neubau	4,4	–	4,4	–	–	–
8. Josefstadt	2,0	–	2,0	–	–	–
9. Alsergrund	21,0	–	20,6	–	–	0,4
10. Favoriten	1.455,5	922,7	210,3	111,5	116,2	94,8
11. Simmering	944,6	437,4	301,7	94,3	81,4	29,8
12. Meidling	103,8	3,5	73,7	1,4	17,2	8,0
13. Hietzing	2.650,8	23,2	169,2	2.065,2	373,0	20,2
14. Penzing	2.022,5	35,3	80,1	1.684,3	197,5	25,4
15. Rudolfsheim-Fünfhaus	34,2	–	23,4	–	0,4	10,4
16. Ottakring	263,3	10,0	28,6	198,0	11,5	15,1
17. Hernals	605,0	11,4	26,4	470,0	70,9	26,2
18. Währing	171,3	3,8	51,6	88,7	19,3	8,0
19. Döbling	1.201,1	362,9	65,2	646,0	103,2	23,7
20. Brigittenau	48,7	–	31,1	0,9	6,3	10,4
21. Floridsdorf	1.830,2	1.152,0	131,3	254,1	221,1	71,7
22. Donaustadt	5.701,1	2.768,0	189,4	1.643,6	912,5	187,7
23. Liesing	1.006,2	211,5	66,9	520,8	165,3	41,6

Quelle: MA 41 – Realnutzungskartierung 2009.

Anmerkung: Rundungsdifferenzen nicht ausgeglichen.

Schutzgebiete in Wien 2011				Tabelle 1.1.4
Schutzgebiet	Fläche	Anteil in % an...		
	ha	Gemeindebezirk	Gesamtfläche Wiens	
Schutzgebiete insgesamt	14.699,0	-	35,4	
Nationalpark	2.258,0	-	5,4	
22., Donau-Auen (Wiener Teil)	2.258,0	22,1	5,4	
Europaschutzgebiete	5.495,0	-	13,2	
22., Nationalpark Donau-Auen	2.258,0	22,1	5,4	
13., Naturschutzgebiet Lainzer Tiergarten	2.258,0	59,9	5,4	
23., Landschaftsschutzgebiet Liesing	639,0	20,0	1,5	
21., Bisamberg (Wiener Teil)	340,0	7,6	0,8	
Naturschutzgebiet	2.258,0	-	5,4	
13., Lainzer Tiergarten	2.258,0	59,9	5,4	
Landschaftsschutzgebiete	7.327,0	-	17,7	
2., Prater	513,0	26,6	1,2	
13., Hietzing	365,0	9,7	0,9	
14., Penzing	1.977,0	58,5	4,8	
16., Ottakring	230,0	26,6	0,6	
17., Hernals	593,0	52,4	1,4	
18., Währing	153,8	24,4	0,4	
19., Döbling	1.209,0	48,5	2,9	
22., Obere Lobau	461,0	4,5	1,1	
23., Liesing	15,0	0,5	0,0	
Landschaftsschutzgebiete ex lege *	1.171,0	-	2,8	
Geschützte Landschaftsteile	152,5	-	0,4	
10., Endlichergasse	1,5	0,0	0,0	
10., Wienerberg	94,0	3,0	0,2	
11., Blaues Wasser	57,0	2,5	0,1	
Ökologische Entwicklungsflächen	6,0	-	0,0	
3., "Erdberger Stadtwildnis"	5,0	0,7	0,0	
17., Franz Glaser-Höhe	0,4	0,0	0,0	
17., Stefan-Zweig-Platz/Kornegasse	0,6	0,1	0,0	
Geschützte Biotope	16,8	-	0,0	
13., Fasangarten **	16,1	0,4	0,0	
19., südlich Neuberggipfel	0,5	0,0	0,0	
21., nächst Herrenholz	0,3	0,0	0,0	
Ramsar-Gebiet Untere Lobau ***	915,0	-	2,2	
Biospärenpark Wienerwald (Wiener Teil)	9.899,0	-	23,9	

Quelle: MA 22 – Fachbereich Naturschutz.

Anmerkung: Rundungsdifferenzen nicht ausgeglichen.
 * Grundflächen (10., 11., 12., 15., 21. und 22. Bezirk), die am 1. 3. 1985 nach der Bauordnung für Wien, LGBl. für Wien Nr. 11/1930 in der Fassung LGBl. für Wien Nr. 13/1985, als Parkschutzgebiet oder Schutzgebiet Wald- und Wiesengürtel gewidmet waren (siehe § 24 Abs. 4 Wiener Naturschutzgesetz).
 ** Teil des Landschaftsschutzgebietes Hietzing.
 *** Im Nationalpark Donau-Auen integriert.

Naturdenkmäler in Wien nach Typen seit 1990				Tabelle 1.1.5		
Jahr	Insgesamt	Naturdenkmäler				
		Einzel-Naturdenkmäler *	Gruppen-Naturdenkmäler **	Flächige Naturdenkmäler ***		
1990	435	345	55	35		
1991	438	347	55	36		
1992	438	347	54	37		
1993	435	344	54	37		
1994	437	346	54	37		
1995	438	347	54	37		
1996	436	345	54	37		
1997	434	341	54	39		
1998	431	339	54	38		
1999	431	339	54	38		
2000	430	339	53	38		
2001	431	340	53	38		
2002	424	333	53	38		
2003	427	335	53	39		
2004	426	334	53	39		
2005	427	335	51	41		
2006	423	331	50	42		
2007	429	333	53	43		
2008	428	332	53	43		
2009	430	335	52	43		
2010	436	341	52	43		
2011	436	341	52	43		

Quelle: MA 22.

* Einzelbäume.
 ** Baumgruppen ab 4 Bäumen, Baumzeilen und Alleen.
 *** Wälder, Wiesen, Standorte besonderer Pflanzen-/Tiergemeinschaften, Gewässer, Geologischer Aufschluss sowie Objekte kulturhistorischer Bedeutung (z. B. Oberes Mühlwasser, Urwald am Johanner Kogel im Lainzer Tiergarten u. a.).

Naturdenkmäler nach Typen und Gemeindebezirken 2011				Tabelle 1.1.6		
Gemeindebezirk	Insgesamt	Naturdenkmäler				
		Einzel-Naturdenkmäler *	Gruppen-Naturdenkmäler **	Flächige Naturdenkmäler ***		
Wien	436	341	52	43		
1. Innere Stadt	12	12	–	–		
2. Leopoldstadt	18	13	4	1		
3. Landstraße	11	10	–	1		
4. Wieden	5	5	–	–		
5. Margareten	7	7	–	–		
6. Mariahilf	2	2	–	–		
7. Neubau	6	5	–	1		
8. Josefstadt	7	7	–	–		
9. Alsergrund	9	7	2	–		
10. Favoriten	10	4	1	5		
11. Simmering	11	7	4	–		
12. Meidling	13	9	3	1		
13. Hietzing	68	59	6	3		
14. Penzing	46	34	6	6		
15. Rudolfsheim-Fünfhaus	7	6	1	–		
16. Ottakring	5	3	–	2		
17. Hernals	15	8	4	3		
18. Währing	26	22	2	2		
19. Döbling	82	68	9	5		
20. Brigittenau	3	1	2	–		
21. Floridsdorf	12	9	–	3		
22. Donaustadt	12	8	–	4		
23. Liesing	49	35	8	6		

Quelle: MA 22.

* Einzelbäume.
 ** Baumgruppen ab 4 Bäumen, Baumzeilen und Alleen.
 *** Wälder, Wiesen, Standorte besonderer Pflanzen-/Tiergemeinschaften, Gewässer, Geologischer Aufschluss sowie Objekte kulturhistorischer Bedeutung (z. B. Oberes Mühlwasser, Urwald am Johanner Kogel im Lainzer Tiergarten u. a.).

Straßenbäume nach Baumgattungen und Vitalitätsstufen 2011

Tabelle 1.1.7

Baumgattung	Insgesamt	Straßenbäume * nach Vitalitätsstufen **					nicht erfasst
		0 - sehr gut	1 - gut	2 - mittel	3 - schlecht		
Wien	86.716	19.136	47.203	16.468	2.674	1.235	
Ahorn	25.667	4.160	14.439	5.678	1.060	330	
Linde	14.806	3.151	8.633	2.502	340	180	
Rosskastanie	10.996	2.151	6.421	2.169	185	70	
Esche	6.325	1.860	3.051	1.168	145	101	
Platane	3.491	844	1.899	544	165	39	
Zierkirsche	3.019	907	1.596	438	47	31	
Robinie	2.773	371	1.465	776	160	1	
Hainbuche	2.119	853	912	220	33	101	
Schnurbaum	1.789	320	981	430	55	3	
Pappel	1.724	65	1.223	345	85	6	
Zürgelbaum	1.635	894	607	95	8	31	
Baumhasel	1.588	698	631	162	26	71	
Gleditsie	1.520	791	623	63	3	40	
Birke	1.357	98	697	469	93	-	
Zierbirne	1.324	656	492	68	3	105	
Nussbaum	944	107	542	248	43	4	
Kiefer	830	58	574	176	22	-	
Eiche	756	90	407	209	41	9	
Weißdorn	492	89	272	116	12	3	
Ginkgo	459	252	134	23	1	49	
Blasenbaum	453	155	236	53	7	2	
Mehlbeere	359	75	174	70	35	5	
Ulme	344	100	157	53	25	9	
Götterbaum	343	23	189	113	18	-	
Zierapfel	241	61	137	35	4	4	
Fichte	238	12	131	70	24	1	
Trompetenbaum	215	24	127	58	5	1	
Geweihbaum	130	73	49	6	1	1	
Buche	68	18	44	4	2	-	
Magnolia	61	22	16	5	-	18	
Hopfenbuche	57	33	21	2	-	1	
Tulpenbaum	56	26	22	5	2	1	
Blauglockenbaum	53	10	36	6	-	1	
Weide	42	-	32	8	2	-	
Eibe	34	8	26	-	-	-	
Judasbaum	34	3	15	14	2	-	
Tanne	30	2	18	6	4	-	
Felsenbirne	27	12	7	6	2	-	
Holunderbaum	27	3	10	14	-	-	
Hibiscus	26	7	16	2	1	-	
Maulbeerbaum	24	5	13	3	3	-	
Sonstige	240	49	128	36	10	17	

Quelle: MA 42.

* Von der MA 42 auf öffentlichen Straßen, d. h. nicht auf Grünflächen, verwaltete und betreute Bäume lt. Baumkataster.

** Die Vitalitätsstufen sind nach der Klassifizierung von Prof. Dr. Andreas Roloff, Institut für Forstbotanik und Forstzoologie, TU Dresden, eingeteilt. Roloff entwickelte vier Vitalitätsstufen für die wichtigsten Laubbäumearten, deren Grundlage Verzweigung und Kronenstrukturen bilden. In Wien werden die Laubbäume mittels Visual Tree Assessment (VTA) vom Boden mittels Umrundung aus beurteilt und klassifiziert.

Straßenbäume nach Baumgattungen und Altersgruppen 2011								Tabelle 1.1.8
Baumgattung	Insgesamt	Straßenbäume * nach Altersgruppen **						
		bis 19	20-49	50-99	100-199	ab 200	nicht erfasst	
Wien	86.716	23.352	38.873	19.652	3.371	36	1.432	
Ahorn	25.667	5.758	12.009	6.947	605	-	348	
Linde	14.806	2.892	6.364	4.686	654	8	202	
Rosskastanie	10.996	1.843	3.716	3.599	1.746	13	79	
Esche	6.325	2.589	2.745	796	81	-	114	
Platane	3.491	409	2.129	781	127	4	41	
Zierkirsche	3.019	1.387	1.379	199	2	-	52	
Robinie	2.773	555	1.681	517	15	-	5	
Hainbuche	2.119	1.496	469	27	-	-	127	
Schnurbaum	1.789	291	1.065	412	17	-	4	
Pappel	1.724	389	884	416	24	3	8	
Zürgelbaum	1.635	912	535	105	6	-	77	
Baumhasel	1.588	870	595	52	-	-	71	
Gleditsie	1.520	447	912	141	2	-	18	
Birke	1.357	202	1.022	124	-	-	9	
Zierbirne	1.324	1.094	112	11	-	-	107	
Nussbaum	944	201	541	195	3	-	4	
Kiefer	830	26	622	173	6	-	3	
Eiche	756	130	347	194	59	7	19	
Weißdorn	492	209	247	31	-	-	5	
Ginkgo	459	308	97	7	-	-	47	
Blasenbaum	453	259	165	20	1	-	8	
Mehlbeere	359	219	133	2	-	-	5	
Ulme	344	198	101	28	6	-	11	
Götterbaum	343	90	149	90	8	-	6	
Zierapfel	241	127	106	2	-	-	6	
Fichte	238	51	169	18	-	-	-	
Trompetenbaum	215	39	166	9	-	-	1	
Geweihbaum	130	66	63	-	-	-	1	
Buche	68	17	43	6	1	1	-	
Magnolia	61	16	24	-	-	-	21	
Hopfenbuche	57	42	14	-	-	-	1	
Tulpenbaum	56	21	34	-	-	-	1	
Blauglockenbaum	53	15	26	10	1	-	1	
Weide	42	8	21	13	-	-	-	
Eibe	34	5	15	9	5	-	-	
Judasbaum	34	13	20	-	-	-	1	
Tanne	30	6	24	-	-	-	-	
Felsenbirne	27	13	9	-	-	-	5	
Holunderbaum	27	1	23	3	-	-	-	
Hibiscus	26	26	-	-	-	-	-	
Maulbeerbaum	24	6	12	5	1	-	-	
Sonstige	240	106	85	24	1	-	24	

Quelle: MA 42.

* Von der MA 42 auf öffentlichen Straßen, d.h. nicht auf Grünflächen, verwaltete und betreute Bäume lt. Baumkataster.
** Das Alter der Bäume wird aufgrund des Stammumfangs geschätzt. Ab 2006 ist das genaue Pflanzjahr bekannt.

Straßenbäume nach Baumgattungen und Gemeindebezirken 2011

Tabelle 1.1.9

Gemeindebezirk	Insgesamt	Straßenbäume * nach Baumgattungen darunter...								
		Ahorn	Linde	Roskastanie	Esche	Platane	Zierkirsche	Robinie	Hainbuche	Sonstige
Wien	86.716	25.667	14.806	10.996	6.325	3.491	3.019	2.773	2.119	17.520
1. Innere Stadt	2.798	1.385	745	136	1	166	40	13	19	293
2. Leopoldstadt	8.360	1.518	997	3.873	592	369	83	160	60	708
3. Landstraße	1.716	444	431	34	124	50	28	20	51	534
4. Wieden	496	174	166	5	5	12	17	19	4	94
5. Margareten	718	204	105	–	10	26	88	11	108	166
6. Mariahilf	437	78	85	–	15	10	12	–	25	212
7. Neubau	520	216	36	1	7	12	23	26	32	167
8. Josefstadt	440	232	31	24	21	13	11	8	–	100
9. Alsergrund	1.162	431	153	15	72	123	28	3	34	303
10. Favoriten	7.305	2.021	625	437	461	647	249	161	346	2.358
11. Simmering	4.873	1.422	739	467	248	238	229	77	46	1.407
12. Meidling	3.892	1.016	1.087	619	113	73	107	56	60	761
13. Hietzing	6.392	2.212	1.059	949	588	278	102	131	159	914
14. Penzing	3.768	1.258	1.068	500	305	22	24	68	90	433
15. Rudolfsheim-Fünfhaus	2.473	662	562	194	40	83	84	183	55	610
16. Ottakring	3.523	964	321	1.146	390	36	84	28	78	476
17. Hernals	2.389	960	399	359	121	27	42	87	38	356
18. Währing	3.443	1.583	1.069	202	112	10	18	64	76	309
19. Döbling	6.234	2.384	1.391	654	220	34	231	99	188	1.033
20. Brigittenau	3.118	1.287	396	39	522	209	69	102	60	434
21. Floridsdorf	6.917	1.784	1.157	398	635	179	423	515	181	1.645
22. Donaustadt	9.227	1.987	1.053	251	1.176	333	651	783	357	2.636
23. Liesing	6.515	1.445	1.131	693	547	541	376	159	52	1.571

Quelle: MA 42.

* Von der MA 42 auf öffentlichen Straßen, d.h. nicht auf Grünflächen, verwaltete und betreute Bäume lt. Baumkataster.

Wasserstände in Wien seit 2001						Tabelle 1.2.1
Jahr	Wasserstand					
	höchster		niedrigster		mittlerer	
	cm	Tag	cm	Tag	cm	
Donau						
2001	582	24. 3.	194	6. 11.	312	
2002	789	15. 8.	212	19. 1.	342	
2003	483	3. 1.	174	9. 12.	256	
2004	544	14. 1.	177	3. 1.	275	
2005	628	12. 7.	184	13. 11.	292	
2006	669	8. 8.	167	7. 2.	298	
2007	689	7. 9.	180	1. 1.	283	
2008	545	17. 8.	186	27. 10.	280	
2009	696	25. 6.	180	13. 1.	303	
2010	663	4. 6.	198	2. 2.	290	
2011	659	14. 1.	184	28. 11.	262	
Donaukanal						
2001	435	20. 6.	244	23. 1.	325	
2002	558	14. 8.	236	8. 12.	330	
2003	400	11. 10.	227	8. 12.	271	
2004	408	4. 6.	241	2. 11.	301	
2005	409	25. 8.	223	29. 7.	289	
2006	447	8. 8.	222	10. 11.	308	
2007	466	7. 9.	226	6. 11.	303	
2008	395	17. 8.	229	11. 11.	311	
2009	443	25. 6.	223	23. 3.	314	
2010	448	13. 8.	231	4. 11.	312	
2011	409	15. 1.	234	22. 3.	301	
Wienfluss						
2001	96	12. 12.	5	30. 10.	13	
2002	156	13. 8.	12	5. 8.	22	
2003	104	17. 7.	6	25. 12.	17	
2004	155	1. 7.	8	7. 9.	18	
2005	200	25. 7.	9	30. 7.	17	
2006	162	8. 8.	11	12. 10.	23	
2007	145	7. 9.	8	2. 9.	20	
2008	188	25. 6.	9	10. 9. u. 4. 11.	18	
2009	170	23. 7.	9	27. 9.	27	
2010	227	13. 8.	10	4. 10.	21	
2011	205	8. 6.	10	28. 11.	19	

Quelle: via donau – Österreichische Wasserstraßengesellschaft mbH – Team Hydrologie und MA 45 – Gruppe Hydrologie.

Lufttemperatur in Wien seit 1950						Tabelle 1.3.1
Jahr	Jahresmittel	Höchste Temperatur		Tiefste Temperatur		
	°C	°C	Tag	°C	Tag	
1950	10,0	36,1	4. 7.	-13,5	30. 1.	
1951	10,3	30,2	4. 8.	-5,4	4. 3.	
1952	9,3	33,9	15. 8.	-10,5	29. 1.	
1953	10,1	32,2	18. 7.	-12,5	9. 2.	
1954	8,8	31,3	22. 8.	-18,2	27. 1.	
1955	8,9	31,2	19. 7.	-11,2	4. 3.	
1956	8,3	31,6	3. 9.	-22,6	10. 2.	
1957	9,9	38,3	8. 7.	-13,7	18. 1.	
1958	9,7	33,0	16. 7.	-10,1	28. 1.	
1959	9,8	32,7	12. 7.	-9,6	12. u. 14. 2.	
1960	9,5	30,4	27. 8.	-14,5	15. 1.	
1961	10,2	33,7	10. 8.	-15,0	25. 12.	
1962	8,6	34,1	15. 8.	-14,8	28. 12.	
1963	8,7	33,7	25. 7.	-16,8	2. 2.	
1964	9,1	33,5	21. 7.	-16,1	20. 1.	
1965	8,6	31,6	26. 6.	-12,0	6. 2.	
1966	10,1	30,8	14. 8.	-14,3	22. 1.	
1967	10,2	33,3	27. 6.	-10,4	11. 1.	
1968	9,7	34,3	8. 7.	-14,6	10. 1.	
1969	9,2	32,8	27. 7.	-17,2	22. 12.	
1970	9,2	31,9	14. 7.	-12,0	2. 2.	
1971	9,8	34,9	7. 8.	-15,3	5. 3.	
1972	9,3	31,7	10. 7.	-10,5	16. 1.	
1973	9,6	32,5	7. 8.	-10,4	3. 12.	
1974	10,2	36,1	17. 8.	-2,7	22. 1.	
1975	10,1	29,8	15. 6.	-11,5	19. 12.	
1976	9,6	34,0	19. 7.	-11,5	31. 12.	
1977	10,1	30,0	18. 6. u. 13. 7.	-8,1	19. 1.	
1978	9,1	30,0	29. 7. u. 7. 8.	-14,5	21. 2.	
1979	9,6	31,4	2. 8.	-12,8	1. 1.	
1980	8,7	30,6	21. 8.	-12,7	13. 1.	
1981	10,1	32,3	2. 8.	-13,9	21. 12.	
1982	10,0	32,0	13. 8.	-14,5	10. 1.	
1983	10,8	36,0	27. 7.	-10,9	16. 2.	
1984	9,4	33,2	11. 7.	-8,8	17. 2.	
1985	9,0	33,4	29. 7.	-19,6	7. 1.	
1986	9,6	32,7	4. 8.	-14,9	8. 2.	
1987	9,3	32,6	17. 7.	-19,4	13. 1.	
1988	10,4	36,0	24. 7.	-9,5	17. 12.	
1989	10,7	32,0	8. 7.	-9,9	11. 12.	
1990	10,9	33,5	13. 8.	-9,8	9. 1.	
1991	9,7	33,9	12. 7.	-15,9	6. 2.	
1992	11,1	36,4	28. 8.	-10,0	29. 12.	
1993	10,8	33,1	4. 8.	-13,9	3. 1.	
1994	11,8	34,4	30. 7.	-11,5	15. 2.	
1995	10,4	33,4	22. 7.	-10,8	29. 12.	
1996	8,9	31,2	10. 6.	-18,1	28. 12.	
1997	10,0	31,4	29. 6.	-10,2	13. 1.	
1998	10,8	35,2	12. 8.	-13,7	1. 2.	
1999	10,7	35,3	6. 7.	-9,0	1. 2.	
2000	11,7	37,0	19. 8.	-9,8	24. 1.	
2001	10,6	35,4	15. 7.	-13,6	13. 12.	
2002	11,3	35,1	23. 6.	-12,3	4. 1.	
2003	11,0	37,6	13. 8.	-13,7	9. 1.	
2004	10,4	32,4	19. 8.	-12,3	6. 1.	
2005	10,2	35,6	29. 7.	-10,6	9. 2.	
2006	10,7	34,9	21. 7.	-16,1	24. 1.	
2007	11,7	36,8	17. 7.	-7,7	26. 1.	
2008	11,4	32,4	22. 6.	-9,0	17. 2.	
2009	11,0	33,5	2. 8.	-12,4	21. 12.	
2010	9,9	34,1	15. 7.	-14,2	19. 12.	
2011	11,1	35,7	26. 8.	-9,9	24. 2.	

Quelle: ZAMG – Klimaabteilung.

Klimatologische Kenntage in Wien seit 1950						Tabelle 1.3.2	
Jahr	Frosttage	Eistage	Sommertage	Hitzetage	Sonnenscheindauer		
					h	% *	
1950	62	31	65	8	1.959	46	
1951	51	10	51	1	1.898	44	
1952	93	26	46	13	1.847	43	
1953	79	20	59	7	2.140	50	
1954	79	40	41	7	1.784	42	
1955	91	26	25	1	1.710	40	
1956	102	47	34	3	1.937	45	
1957	56	32	41	10	1.822	43	
1958	77	12	38	9	1.767	41	
1959	63	16	36	5	1.964	46	
1960	62	20	27	2	1.761	41	
1961	63	28	35	11	2.064	48	
1962	102	27	42	14	1.862	44	
1963	112	63	47	17	1.919	45	
1964	95	42	50	17	1.781	42	
1965	106	19	27	5	1.679	39	
1966	65	23	29	2	1.753	41	
1967	72	14	45	17	2.059	48	
1968	87	31	39	9	1.815	42	
1969	97	44	42	6	1.887	44	
1970	82	31	41	4	1.659	39	
1971	72	31	42	14	1.858	43	
1972	62	28	35	13	1.601	37	
1973	80	12	49	9	1.831	43	
1974	32	3	33	11	1.586	37	
1975	64	7	51	–	1.715	40	
1976	80	22	34	8	1.740	41	
1977	60	23	43	2	1.674	39	
1978	79	20	25	2	1.569	37	
1979	70	20	39	6	1.746	41	
1980	85	27	28	4	1.560	36	
1981	75	19	48	11	1.722	40	
1982	66	32	58	6	1.779	42	
1983	72	17	66	19	1.931	45	
1984	71	20	29	8	1.597	37	
1985	77	39	42	10	1.696	40	
1986	82	38	50	13	1.887	44	
1987	81	38	45	5	1.657	39	
1988	67	10	41	17	1.835	43	
1989	58	12	43	4	1.765	41	
1990	48	16	44	16	1.885	44	
1991	73	23	50	12	1.750	41	
1992	52	10	61	26	1.939	45	
1993	87	31	63	15	1.976	46	
1994	43	10	75	28	2.053	48	
1995	74	21	64	15	1.868	44	
1996	97	49	45	6	1.803	42	
1997	70	20	63	3	2.049	48	
1998	76	20	65	20	1.978	46	
1999	70	21	58	9	1.960	46	
2000	45	17	71	26	2.113	49	
2001	71	15	66	21	1.912	45	
2002	54	24	77	18	1.998	47	
2003	88	22	102	40	2.305	54	
2004	74	20	54	9	1.939	45	
2005	82	25	65	12	2.107	49	
2006	79	23	61	22	2.228	52	
2007	40	16	84	22	2.203	52	
2008	47	8	74	8	2.038	48	
2009	57	25	74	14	2.032	48	
2010	86	35	56	15	1.882	44	
2011	70	12	77	18	2.242	52	

Quelle: ZAMG – Klimaabteilung.

* Anteil an der örtlich möglichen Dauer in Prozent. Auf Grund einer Einführung einer neuen Berechnungsmethode zur Bestimmung der maximal möglichen Sonnenscheindauer im Jahr 2010 wurden alle Prozentwerte vor 2009 leicht geändert.

Wind, Niederschlag und Schnee in Wien seit 1950

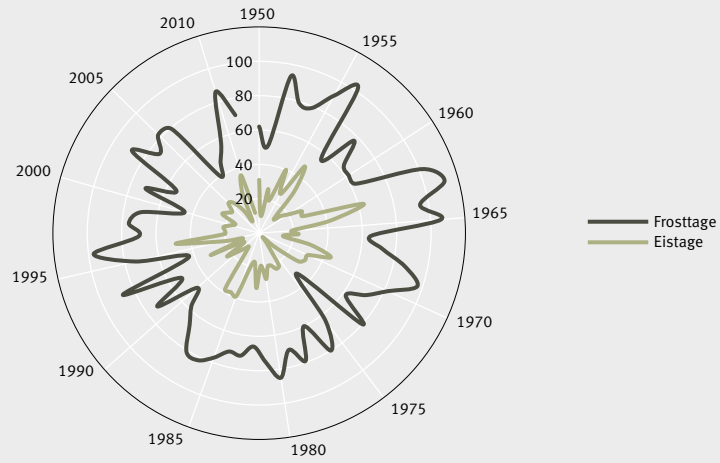
Tabelle 1.3.3

Jahr	Höchste Windgeschwindigkeit	Sturm	Niederschlagssumme	Winterperiode	Neuschneehöhe
	km/h	Tage	mm		cm
1950	105,1	10	804	1950/51	68
1951	96,1	17	710	1951/52	97
1952	114,8	44	634	1952/53	116
1953	122,0	50	497	1953/54	69
1954	123,8	37	693	1954/55	129
1955	110,2	48	624	1955/56	91
1956	123,8	51	620	1956/57	40
1957	104,0	42	559	1957/58	131
1958	132,8	49	693	1958/59	25
1959	97,9	30	798	1959/60	56
1960	94,0	44	572	1960/61	25
1961	96,1	45	611	1961/62	61
1962	106,9	31	543	1962/63	148
1963	108,0	21	472	1963/64	85
1964	94,0	36	594	1964/65	160
1965	96,8	47	873	1965/66	98
1966	105,1	46	781	1966/67	73
1967	101,9	50	569	1967/68	100
1968	112,0	45	504	1968/69	159
1969	113,0	43	644	1969/70	227
1970	96,8	52	706	1970/71	97
1971	104,0	46	531	1971/72	75
1972	99,0	22	665	1972/73	67
1973	119,9	58	619	1973/74	35
1974	114,1	48	588	1974/75	6
1975	110,2	28	659	1975/76	67
1976	135,0	30	622	1976/77	69
1977	103,0	29	578	1977/78	60
1978	112,0	26	450	1978/79	90
1979	105,8	22	747	1979/80	68
1980	92,9	20	624	1980/81	106
1981	123,8	27	566	1981/82	128
1982	96,1	16	472	1982/83	65
1983	97,9	38	509	1983/84	68
1984	108,0	18	587	1984/85	102
1985	101,9	25	624	1985/86	130
1986	118,1	25	546	1986/87	172
1987	108,0	29	731	1987/88	60
1988	110,9	35	605	1988/89	22
1989	96,8	22	633	1989/90	13
1990	105,1	23	568	1990/91	62
1991	87,1	17	638	1991/92	37
1992	101,2	22	649	1992/93	82
1993	99,7	49	644	1993/94	47
1994	107,6	57	617	1994/95	44
1995	113,4	36	777	1995/96	168
1996	102,6	27	720	1996/97	52
1997	103,0	44	758	1997/98	16
1998	103,7	54	690	1998/99	62
1999	104,0	55	705	1999/00	58
2000	112,0	71	536	2000/01	22
2001	97,6	54	534	2001/02	9
2002	102,6	63	813	2002/03	55
2003	102,0	61	447	2003/04	118
2004	119,0	62	665	2004/05	107
2005	112,0	62	595	2005/06	86
2006	96,0	41	694	2006/07	13
2007	122,0	74	864	2007/08	22
2008	117,0	62	669	2008/09	45
2009	111,0	57	900	2009/10	60
2010	126,0	59	838	2010/11	85
2011	111,0	60	517	2011/12	21

Quelle: ZAMG – Klimaabteilung.

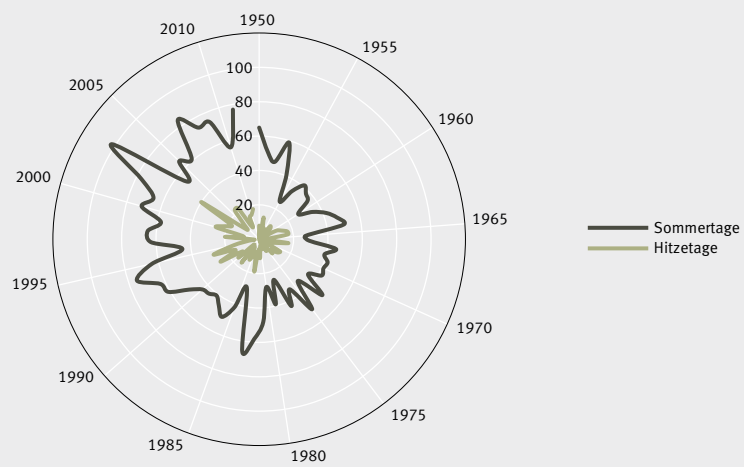
Frost- und Eistage in Wien 1950–2011

Abbildung 1.3.1



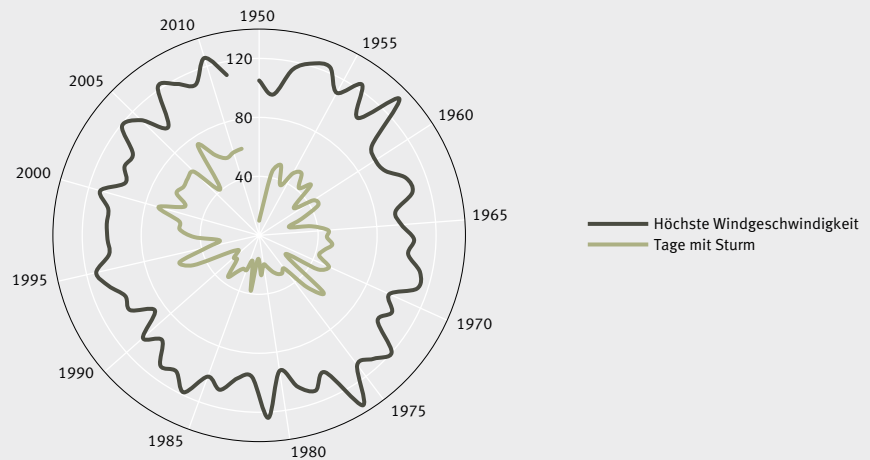
Sommer- und Hitzetage in Wien 1950–2011

Abbildung 1.3.2



Windgeschwindigkeit (km/h) und Tage mit Sturm in Wien 1950–2011

Abbildung 1.3.3



Lufttemperatur und Luftfeuchtigkeit in Wien nach Monaten 2011								Tabelle 1.3.4
Monat	Mittlere Temperatur	Abweichung vom NW *	Höchste Temperatur		Tiefste Temperatur		Mittlere relative Feuchtigkeit	
	°C		°C	Tag	°C	Tag	%	
2011	11,1	1,0	35,7	26. 8.	-9,9	24. 2.	75	
Jänner	1,1	1,1	13,6	14.	-8,1	29.	82	
Februar	0,7	-0,8	17,7	7.	-9,9	24.	71	
März	6,4	0,8	20,5	14.	-6,6	8.	67	
April	13,0	3,1	26,2	7.	2,9	17.	67	
Mai	16,0	0,9	29,1	24.	2,0	6.	64	
Juni	19,8	1,7	30,3	22.	11,2	19.	69	
Juli	19,4	-0,7	32,8	9.	11,8	2.	75	
August	21,1	1,5	35,7	26.	9,1	11.	72	
September	17,7	2,6	31,4	4.	9,1	20.	76	
Oktober	10,0	0,1	25,8	1.	0,3	22.	83	
November	3,5	-1,0	15,1	5.	-2,9	22.	90	
Dezember	3,9	2,4	12,1	5.	-3,8	21.	81	

Quelle: ZAMG – Klimaabteilung.

* NW = Normalwert; Abweichung vom langjährigen Mittelwert der Jahre 1971–2000.

Niederschläge in Wien nach Monaten 2011							Tabelle 1.3.5
Monat	Insgesamt	Niederschläge				Tage mit Gewitter	
		NW *	Abweichung vom NW in %	Tagesmaximum			
	mm	mm		Tag			
2011	517	620	-17	38	8. 6.	31	
Jänner	30	37	-19	11	13.	–	
Februar	9	39	-77	7	11.	–	
März	37	46	-20	19	18.	–	
April	43	52	-17	21	13.	5	
Mai	55	62	-11	27	27.	4	
Juni	112	70	60	38	8.	11	
Juli	87	69	26	15	20.	4	
August	31	57	-46	8	15.	5	
September	22	53	-59	15	19.	1	
Oktober	73	40	83	27	12.	–	
November	–	50	-100	–	–	–	
Dezember	18	44	-59	5	1.	1	

Quelle: ZAMG – Klimaabteilung.

* NW = Normalwert; Abweichung vom langjährigen Mittelwert der Jahre 1971–2000.

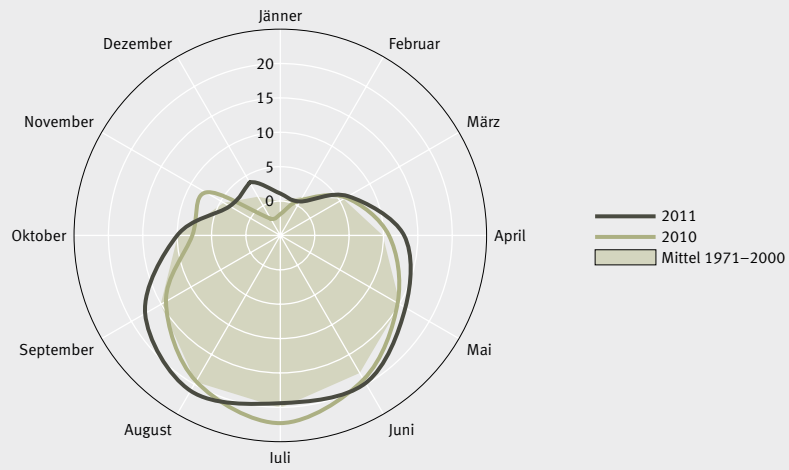
Sonnenscheindauer, Bewölkung und Luftdruck in Wien nach Monaten 2011								Tabelle 1.3.6
Monat	Sonnenscheindauer		Bewölkungsmittel	Luftdruck				
	h	Anteil an der örtlich möglichen Dauer in %		mittlerer	Abweichung vom NW *	höchster	tiefster	
								hPa
2011	2.242	52	6,2	993,6	1,6	1.009,6	956,7	
Jänner	61	23	8,3	994,9	0,2	1.003,8	981,5	
Februar	139	51	5,9	994,9	1,6	1.005,1	979,9	
März	200	56	5,5	997,1	5,6	1.011,5	975,9	
April	246	63	5,7	992,3	4,0	1.001,9	982,6	
Mai	327	73	4,4	994,1	4,1	1.003,6	977,6	
Juni	274	60	5,9	991,1	0,6	1.000,6	979,0	
Juli	198	43	6,8	987,0	-4,2	995,5	975,7	
August	284	67	5,1	990,7	-1,0	998,6	982,2	
September	248	68	4,9	993,3	0,5	1.003,3	979,0	
Oktober	148	46	6,0	997,0	3,2	1.008,9	984,6	
November	72	27	7,6	1.000,2	7,0	1.011,6	986,1	
Dezember	45	18	8,1	991,0	-2,7	1.012,0	958,0	

Quelle: ZAMG – Klimaabteilung.

* NW = Normalwert; Abweichung vom langjährigen Mittelwert der Jahre 1971–2000.

Lufttemperatur in (°C) in Wien nach Monaten 2010 und 2011

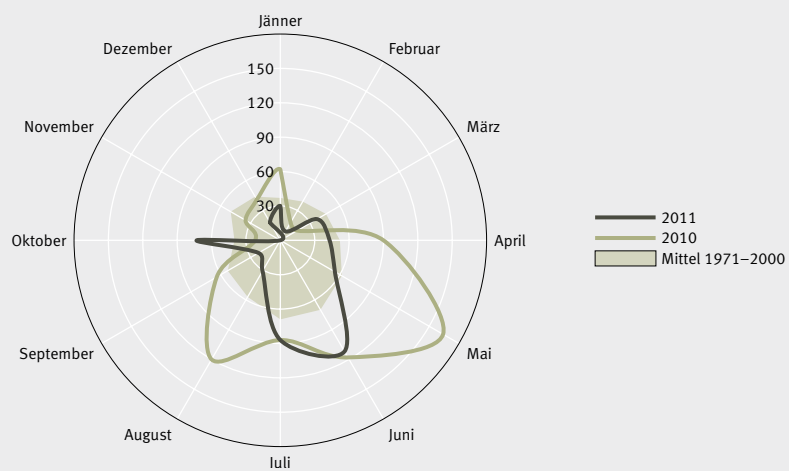
Abbildung 1.3.4



Quelle: ZAMG – Klimaabteilung.

Niederschläge (mm) in Wien nach Monaten 2010 und 2011

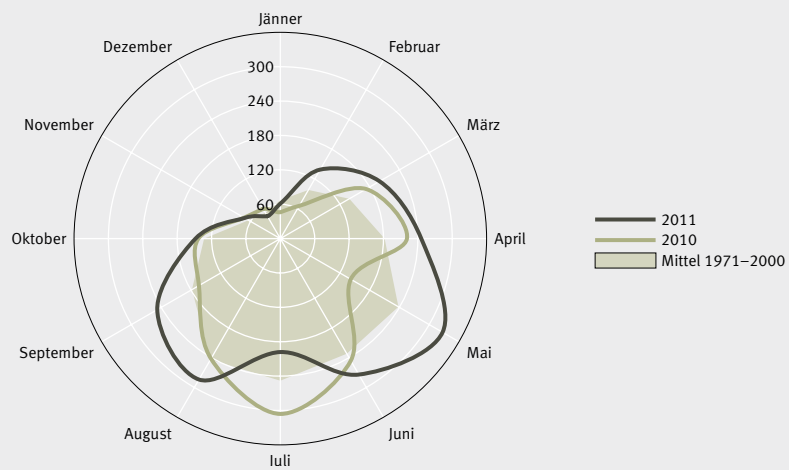
Abbildung 1.3.5



Quelle: ZAMG – Klimaabteilung.

Sonnenscheindauer (h) in Wien nach Monaten 2010 und 2011

Abbildung 1.3.6



Quelle: ZAMG – Klimaabteilung.

Windverhältnisse in Wien nach Monaten 2011						Tabelle 1.3.7	
Monat	Windgeschwindigkeit				Tage mit...		
	mittlere	Abweichung vom NW *	höchste		Sturm	starkem Sturm	
	km/h		km/h	Tag			
2011	13,1	0,0	111	5. 2.	60	12	
Jänner	13,7	0,0	72	1.	5	–	
Februar	14,4	0,4	111	5.	6	2	
März	12,6	-1,4	85	18.	3	1	
April	14,0	0,0	84	9.	8	1	
Mai	13,0	0,0	80	12.	5	1	
Juni	14,8	2,1	87	30.	8	1	
Juli	16,2	3,2	82	20.	10	2	
August	10,4	-1,6	81	27.	2	1	
September	11,2	-0,7	84	18.	4	1	
Oktober	13,0	1,5	64	11.	1	–	
November	10,4	-2,9	60	26.	–	–	
Dezember	13,3	-1,1	90	5.	8	2	

Quelle: ZAMG – Klimaabteilung.

* NW = Normalwert; Abweichung vom langjährigen Mittelwert der Jahre 1971–2000.

Extreme Wetterwerte in Wien			Tabelle 1.3.8
Wetterereignis	Jahr, Monat, Tag	Wert	
Temperaturen			
Heißestes Jahr	2000, 2007	11,7 °C	
Heißester Monat	August 1992	24,5 °C	
Heißester Tag	8. 7. 1957	38,3 °C	
Kältestes Jahr	1829	6,9 °C	
Kältester Monat	Februar 1929	-10,0 °C	
Kältester Tag	11. 2. 1929	-26,3 °C	
Luftfeuchtigkeit			
Feuchtestes Jahr	1895	81 %	
Feuchtester Monat	Dezember 1889	93 %	
Trockenstes Jahr	1992	67 %	
Trockenster Monat	April 1946	50 %	
Niederschläge			
Niederschlagreichstes Jahr	1941	988 mm	
Niederschlagreichster Monat	Juli 1997	244 mm	
Niederschlagärmstes Jahr	1932	404 mm	
Niederschlagärmster Monat	November 2011	0 mm	
Neuschnee			
Größte Neuschneehöhe	1969/70	227 cm	
Kleinste Neuschneehöhe	1974/75	6 cm	
Wind			
Größte Windböenspitze	18. 2. 1946	139 km/h	

Quelle: ZAMG – Klimaabteilung.

LEBEN IN WIEN

▶ 1. Stadtgebiet und Wetter	9
1.1 Stadtgebiet.....	14
1.2 Gewässer.....	21
1.3 Wetter.....	22
2. Gebäude und Wohnungen	29
2.1 Gebäude.....	31
2.2 Wohnungen.....	32
2.3 Kleingärten.....	35
3. Verkehr	37
3.1 Straßenverkehr.....	40
3.2 Schienen-, Luft- und Wasserverkehr.....	44
3.3 Verkehrsunfälle.....	46
4. Freizeit und Sport	47
4.1 Freizeit.....	50
4.2 Sport.....	52
4.3 Hunde.....	53

Erläuterungen

ERLÄUTERUNGEN

Stadtgebiet | Auf einer Fläche von 415 km² erstreckt sich die Stadt Wien von den Ausläufern des Wienerwalds im Westen und der Donau im Norden bis zum Rand des ebenen Marchfelds, den Donau-Auen und des Wiener Beckens im Osten und Süden. Die Grünflächen (Parkanlagen, landwirtschaftlich genutzte Flächen, Wälder usw.) machen rund die Hälfte der Stadtfläche aus (siehe dazu Abbildung 1.1.1 – Stadtgebiet). Der Grünanteil innerhalb der Gemeindebezirke schwankt von 2 bis 15 % in den innerstädtischen Regionen und beträgt bis zu 70% in den westlichen Gemeindebezirken. Die Stadt Wien nimmt innerhalb europäischer Großstädte eine Sonderstellung ein: kaum eine andere Stadt besitzt so viel öffentliches Grün. Um diese „Grüne Lunge“ Wiens auch für künftige Generationen zu erhalten wurden viele Schutzgebiete geschaffen, die vom Nationalpark bis zu Geschützten Biotopen in einzelnen Bezirksteilen reichen und Gebiete betreffen, die reich an seltenen Pflanzen- bzw. Tierarten sind, die sich durch eine besondere Landschaftsform auszeichnen oder besondere Kulturlandschaften sind. Der Wienerwald wurde von der UNESCO nach internationalen Kriterien als Biosphärenpark anerkannt, der Nationalpark Donau-Auen, das Naturschutzgebiet Lainzer Tiergarten, das Landschaftsschutzgebiet Liesing und Teile des Bisamberges zu Europaschutzgebieten erklärt. Darüber hinaus findet man in Wien auch ein Ramsar-Gebiet und 436 Naturdenkmäler.

Die Schutzkategorien überlagern sich in vielen Bereichen, sodass es Gebiete gibt, die mehrfach geschützt sind. Beispiele: Der Lainzer Tiergarten ist Naturschutzgebiet, Europaschutzgebiet und Biosphärenpark; das geschützte Biotop 21., nächst Herrenholz ist Teil des Landschaftsschutzgebietes ex lege im 21. Bezirk und Teil des Europaschutzgebietes Bisamberg; das geschützte Biotop 19., südlich Neuberggipfel ist Teil des Landschaftsschutzgebietes Döbling und Teil des Biosphärenparks Wienerwald. 35,4 % der Gesamtfläche Wiens ist nach zumindest einer Schutzkategorie erfasst.

Grundlage aller Daten zum Stadtgebiet nach Nutzungsklassen ist das Räumliche Bezugssystem Wien (RBW). Eine Untergliederung des RBW nach der Nutzung ist die Realnutzungskartierung (RNK). Die RNK entsteht mittels Luftbildinterpretation (Klassifizierung von Inhalten in Luftbildern mit anschließender Kartierung) eines Orthofotos (maßstabsgetreue fotografische Abbildung) und wird alle zwei Jahre aktualisiert. Die einzelnen Nutzungskategorien der RNK werden den großen Nutzungsklassen Bauflächen, Grünflächen, Gewässer und Verkehrsflächen zugeordnet, wobei seit der RNK 2007/2008 nur mehr 32 anstatt 42 Nutzungskategorien unterschieden werden.

In der neuen RNK 2009 bleiben die 32 Nutzungskategorien gegenüber der RNK 2007/2008 gleich. Aufgrund von Anpassungen der Nutzungseinheiten der RNK an die rechtlichen Bezirksgrenzen ergeben sich jedoch bei der RNK 2009 im Vergleich zur zuletzt durchgeführten RNK 2007/2008 neben den tatsächlich auf Nutzungsänderungen beruhenden Änderungen in den Flächenausmaßen auch Flächenunterschiede, die sich nicht aus Änderungen in der Nutzung begründen.

Alle Wiener Straßenbäume, welche auf öffentlichen Straßen, d.h. nicht auf Grünflächen, gepflanzt wurden, sind in einem Baumkata-

ster der Magistratsabteilung 42 – Wiener Stadtgärten erfasst und werden von dieser Abteilung verwaltet und betreut. Dazu zählen auch alle Alleebäume. Diese Straßenbäume sind nach Baumgattungen, Altersgruppen, Gemeindebezirken und Vitalitätsstufen in Tabellen dargestellt. Das Alter der Bäume wird aufgrund des Stammumfangs geschätzt. Ab 2006 ist das genaue Pflanzjahr bekannt. Die Vitalitätsstufen sind nach der Klassifizierung von Prof. Dr. Andreas Roloff, Institut für Forstbotanik und Forstzoologie, TU Dresden, eingeteilt. Roloff entwickelte vier Vitalitätsstufen für die wichtigsten Laubbäumearten, deren Grundlage Verzweigung und Kronenstrukturen bilden. In Wien werden die Laubbäume mittels Visual Tree Assessment (VTA) vom Boden mittels Umrundung aus beurteilt und klassifiziert. Folgende Vitalitätsstufen werden unterschieden:

Vitalitätsstufe 0 - sehr gut: Vitale, ungeschädigte Bäume. Der Baum entwickelt eine relativ gleichmäßige Verzweigung, die in die Krone hineinreicht. Es entsteht eine dichte Belaubung ohne größere Lücken.

Vitalitätsstufe 1 - gut: Ist der Baum geschwächt, zeigen sich Langtriebe, die aus der Krone herausragen. Die Krone wirkt äußerlich zerfranst und zwischen den Spießen ist der Luftraum nicht vollständig mit Trieben und Blättern ausgefüllt.

Vitalitätsstufe 2 - mittel: Im unbelaubten Zustand bilden die Kurztriebe ein „Krallenstadium“. Diese Kurztriebe brechen im belaubten Zustand bei böigen Winden oder stärkeren Regen ab. Diese Astreingung betrifft den äußeren Kronenbereich.

Vitalitätsstufe 3 - schlecht: Größere Äste oder ganze Kronenteile sterben ab. Die Krone zeigt peitschenartige Strukturen, wirkt unharmonisch und skelettiert.

Gewässer | Rund 1.930 ha (das sind ca. 5% des Stadtgebiets) beträgt die Fläche der Gewässer in Wien. Im Wiener Stadtgebiet sind folgende Gewässerarten zu finden: vier Donauarme (Fließgewässer), 29 Augewässer (Donau-Altarme, stehende Gewässer), vier Flüsse und Kanäle, 29 Wienerwaldbäche und ca. 40 Teiche und kleine Seen. Die Donau hatte in den vergangenen Jahrhunderten immer wieder verheerende Hochwasser geführt. Deshalb wurde ein verbesserter Donau-Hochwasserschutz geschaffen, der für ein Jahrhundert-Hochwasser mit einem Durchfluss von 14.000 m³/s ausgerichtet ist, das dem Wasserdurchfluss des historischen Hochwassers von 1501 entspricht. Beim Hochwasser im Jahr 2002 wurde ein Durchfluss von 10.400 m³/s und ein Pegelstand von 7,89 m bei der Messstelle Korneuburg (1501: 10,05 m bei der Messstelle Wien Reichsbrücke) erreicht. Einen wichtigen Beitrag zum Hochwasserschutz leistet die Donauiinsel, welche den Donaustrom von der Neuen Donau trennt. Mit einer Länge von 21,1 km und einer Landfläche von 490 ha dient die Donauiinsel heute vor allem als Freizeit- und Erholungsraum. Der Donaukanal und die etwa 5 km breite Aulandschaft der Donau beeinflussten über Jahrhunderte nachhaltig die räumliche Entwicklung von Wien. Heute ist der Donaukanal Frei- und Erholungsraum für die Bevölkerung Wiens und Lebensraum für eine vielfältige Flora und Fauna. Der Wienfluss zählt neben der Donau und der Liesing zu den Hauptlinien der Entwässerung im Stadtgebiet. Das Einzugsgebiet umfasst im Wesentlichen

Erläuterungen und Definitionen

das vom Rechten und Linken Wienflusssammelkanal erfasste Kanalisationsnetz.

Der Wasserstand der Donau wird bei der Messstelle Korneuburg (Strom-Kilometer 1.941,46; PNP 159,87 m ü. A.) und der Wasserstand des Donaukanals bei der Messstelle Schwedenbrücke (Kanal-Kilometer 6,28; PNP 152,68 m ü. A.) jeweils mit einem elektronischen Schreibpegel nach dem Drucksondensystem gemessen.

Der Wasserstand des Wienflusses wird mit Hilfe eines berührungslosen Mikrowellen-Messsystems beim Wienflussportal im Stadtpark (Fluss-Kilometer 1,23; PNP 158,74 m ü. A.) registriert.

Wetter | Alle in den Tabellen des Jahrbuchs angeführten Messwerte zur Witterung stammen von der Messstelle Wien – Hohe Warte. Diese Werte weichen von den Daten der Messstelle Wien – Innere Stadt ab, welche auf Grund des „Wärmeinseleffekts“ der Inneren Stadt höher liegen als auf der Hohen Warte, und welche fallweise in den Medien publiziert werden. Die Klimastation Wien - Hohe Warte befindet sich in 202 m Seehöhe im Norden Wiens (48°14'57" nördliche Breite, 16°21'25" östliche Länge). Sie ist gleichzeitig die Hauptstation des Österreichischen Wetterdienstes, der hier seit 1873 seine Institutsgebäude hat. Das Klima auf der Hohen Warte ist typisch für den Osten Österreichs mit geringem Niederschlag, wenig Schnee, vielen trüben, mäßig kalten Tagen im Winter, sonnig und heiß im Sommer. Die Temperaturen (besonders die Minima) sind zusätzlich durch die Hanglage und einen schwachen Stadteffekt gemildert. Die Nähe zum Donaudurchbruch zwischen Wienerwald und Bisamberg macht sich mit relativ hohen Windgeschwindigkeiten bemerkbar. Zusammen mit zwei älteren Standorten (1775-1878 in Wien 1, 1852-1872 in Wien 4) konnten lange Klimazeitreihen für Wien erarbeitet werden, die bis 1775 zurückreichen.

Das Jahr 2011 war in Wien mit 517 mm Jahresniederschlagssumme und einem Defizit zum Mittel 1971-2000 von 17 % das niederschlagsärmste seit dem Jahr 2003. Insgesamt nur drei Monate zeigten eine positive Niederschlagsbilanz auf. Verglichen mit dem vieljährigen Mittel fiel im Juni 60 %, im Juli 26 % und im Oktober 83 % mehr Regen. In allen anderen Monaten reichte das Niederschlagsdefizit von 11 % im Mai bis 100 % im November. Im November gab es zwar leichten Niederschlag aus Nebel und Hochnebel, dieser war aber so gering, dass er mit den herkömmlichen Messgeräten nicht registriert werden konnte. Nur drei Mal kam es in Wien vor, dass es innerhalb eines ganzen Monats keinen messbaren Niederschlag gab. Dies war im Dezember 1848, im Oktober 1965 und jetzt im November 2011.

Mit einer Abweichung von +1,0 °C zum Mittel 1971-2000 lag die Jahresmitteltemperatur von 11,1 °C im Trend der letzten Jahre. Das Jahr 2011 war somit das sechstwärmste in der 237 Jahre alten Wiener Temperaturmessreihe. Der April war mit +3,1 °C Abweichung zum klimatologischen Mittel der relativ wärmste Monat, der November mit einer Abweichung von -1 °C der kälteste. Der absolut wärmste Monat war der August mit einem Monatsmittel von 21,1 °C, der kälteste war der Februar mit 0,7 °C. Der heißeste Tag auf der Hohen Warte war der 26. August 2011. An diesem Tag wurde ein Tagesmaximum von 35,7 °C erreicht. Spitzenreiter war mit 36,8 °C am 23. August aber die Wiener Innenstadt. Am 24. Februar erreichte die

Lufttemperatur mit -9,9 °C ihren absoluten Tiefpunkt auf der Hohen Warte. Die tiefste Temperatur im Wiener Stadtgebiet wurde jedoch am selben Tag in Mariabrunn mit -12,2 °C erreicht.

Insgesamt nur drei Monate (Jänner, Juli, Dezember) wiesen eine geringere Sonnenstundensumme auf als das vieljährige Mittel 1971-2000. Der März 2011 war relativ zum Mittel gesehen am sonnigsten. Statt 139 Stunden schien die Sonne um 44 % oder 56 Stunden länger als üblich. Im gesamten Jahr 2011 konnte in Wien die Sonne 2.242 Stunden lang genossen werden. Dies entspricht einem Plus von 15 % oder 290 Sonnenstunden. (Quelle: ZAMG)

DEFINITIONEN

Bauflächen | Wohnbaugebiete, Betriebsbaugebiete, Kultur-, Sport-, religiöse, öffentliche Einrichtungen. Nicht ausgewiesen sind Baulücken und unproduktive Flächen.

Betriebsbaugebiete | Büro- und Verwaltungsstrukturen, solitäre Handelsstrukturen, Geschäfts-, Kern- und Mischgebiete, Mischnutzung wenig dicht/alte Ortskerne, Industrie/produzierendes Gewerbe/Großhandel inklusive Lager, Wasserversorgung, Abwasserbeseitigung, Energieversorgung, Hafenanlagen.

Bewölkungsmittel | Der Bedeckungsgrad der sichtbaren Himmelfläche über Wien wird beobachtet und in eine 10-teilige Skala eingeteilt: 0 = wolkenloser Himmel, 10 = bedeckter Himmel. Das Bewölkungsmittel ergibt sich aus den Schätzwerten der täglichen Beobachtungen von 7 Uhr + 14 Uhr + 19 Uhr durch 3.

Biosphärenpark | Diese Parks schützen Gebiete, die durch Natur- und Kulturlandschaften geprägt sind und die den Menschen der Umgebung die nötigen Rahmenbedingungen für ein ressourcenschonendes und nachhaltiges Wirtschaften geben. Durch die Verbindung von Schutz-, Entwicklungs- und Bildungsfunktionen sollen Biosphärenparks Modellregionen darstellen. Der Wienerwald ist auch Biosphärenpark.

Durchfluss | ist jenes Flüssigkeitsvolumen, das in der Zeiteinheit durch einen Querschnitt fließt.

Eistag | Die Tageshöchsttemperatur liegt unter 0 °C.

Europaschutzgebiet (Natura 2000) | Schutzgebiet, dessen Unterschutzstellung durch eine Verordnung geregelt ist. Schutzzweck: Bewahrung international bedeutender Naturräume und Förderung von Biotopen oder Tier- und Pflanzenarten von europäischer Bedeutung. Diese Gebiete sind von gemeinschaftlicher Bedeutung im Sinne der Flora-Fauna-Habitat- sowie der Vogelschutzrichtlinie.

Flora-Fauna-Habitat- und Vogelschutzrichtlinie | Ziel der Flora-Fauna-Habitat (FFH)- und der Vogelschutz-Richtlinie ist die Sicherung der Artenvielfalt durch die Erhaltung natürlicher Lebensräume sowie wild lebender Arten. Zu diesem Zweck soll ein europaweites Netzwerk besonderer Schutzgebiete mit dem Namen Natura 2000 geschaffen werden. Zusätzlich sehen die Richtlinien einen strengen Schutz für jene Tier- und Pflanzenarten von europäischer Bedeutung vor, die in zwei EU-Richtlinien aufgelistet sind.



Definitionen

Frosttag | Die Tagestiefsttemperatur liegt unter 0 °C.

Geschützter Landschaftsteil | Schutzgebiet, dessen Unterschutzstellung durch eine Verordnung geregelt ist. Schutzzweck: Bewahrung regional bedeutender Naturräume und Schutz kleinräumiger Gebiete, welche die Landschaftsgestalt prägen und kleinklimatische, ökologische oder kulturgeschichtliche Bedeutung aufweisen, wie Gewässer, Feuchtbiotope oder charakteristische Geländeformen.

Geschütztes Biotop | Schutzgebiet, dessen Unterschutzstellung durch einen Bescheid der MA 22 – Umweltschutz geregelt ist. Schutzzweck: Schutz von Biotopen, die europabedeutsam oder vom Verschwinden bedroht sind. Darüber hinaus auch Bewahrung und Entwicklung von Biotopen gemäß Wiener Naturschutzverordnung und Umsetzung des Arten- und Biotopschutzprogramms.

Gewässer | Gewässer inklusive Bachbett.

Grünflächen | Landwirtschaftlich genutzte Flächen, Parkanlagen, Wälder, Wiesen, Sport- und Freizeiflächen.

Hitzetag | Die Tageshöchsttemperatur beträgt mindestens 30 °C.

Klimatologische Kenntage | Ein „Klimatologischer Kenntag“ ist ein Tag, an dem ein definierter Schwellenwert eines klimatischen Parameters erreicht oder überschritten/unterschritten wird (z. B. Sommertag als Tag mit Temperaturmaximum ≥ 25 °C) oder ein Tag, an dem ein definiertes meteorologisches Phänomen auftrat (z. B. Gewittertag als Tag, an dem irgendwann am Tag ein Gewitter (hörbarer Donner) auftrat. Klimatologische Kenntage sind: Eistag, Frosttag, Gewittertag, Hageltag, heißer Tag (Hitzetag), heiterer Tag, Nebeltag, Niederschlagstag, Regentag, Schneedeckentag, Sommertag, Sturmtag, trüber Tag, Tropennacht, Tropentag.

Kultur-, Sport-, religiöse, öffentliche Einrichtungen | Kultur, Freizeit, Religion, Messe, Gesundheit und Einsatzorganisationen, Bildung, Sport und Bad (Indoor), militärische Anlagen, Kläranlagen, Depo-nien, Energieversorgung, Rundfunkanlagen, Wasserversorgung, Transformationsflächen, Baustellen, Materialgewinnung.

Landschaftsschutzgebiet | Schutzgebiet, dessen Unterschutzstellung durch eine Verordnung geregelt ist. Schutzzweck: Bewahrung schöner Landschaften. Geschützt sind Gebiete mit besonderer Landschaftsgestalt, bedeutende Kulturlandschaften oder Landschaften, die der naturnahen Erholung dienen.

Landwirtschaftlich genutzte Flächen | Äcker, Weingärten, Gärten, Obstplantagen.

Luftdruck | Die Messung des Luftdrucks erfolgt durch einen elektronischen Luftdrucksensor. Die Werte für den mittleren Luftdruck ergeben sich aus den Messwerten der täglichen Messungen von 7 Uhr + 14 Uhr + 19 Uhr durch 3.

Luftfeuchtigkeit | Unter Luftfeuchtigkeit versteht man den Wasserdampfgehalt der Luft. Man unterscheidet zwischen der absoluten Feuchtigkeit (Gramm Wasserdampf pro Kubikmeter) und der relativen Feuchtigkeit (Verhältnis vom vorhandenen zum größtmög-

lichen Wasserdampfgehalt der Luft). Die gängigste Maßzahl der Luftfeuchtigkeit ist die relative Luftfeuchtigkeit in Prozent.

Lufttemperatur | Unter Lufttemperatur wird der Wärmeszustand der Luft verstanden. Die Lufttemperatur wird in einer Wetterhütte unter Ausschaltung jeglicher Strahlungseinflüsse (z. B. Sonneneinstrahlung) gemessen.

m ü. A. | Meter über dem Spiegel des Adriatischen Meeres.

Nationalpark | Schutzgebiet der höchsten Schutzgebietskategorie. Die Unterschutzstellung erfolgt durch ein Landesgesetz. Schutzzweck: Bewahrung nahezu ursprünglicher und vielfältiger Naturräume.

Naturdenkmal | Schutzobjekt, dessen Unterschutzstellung durch einen Bescheid der MA 22 – Umweltschutz geregelt ist. Schutzzweck: Bewahrung von besonderen Naturgebilden. Geschützt sind Objekte, welche die Landschaftsgestalt prägen, besondere Funktionen für den Landschaftshaushalt aufweisen oder von wissenschaftlicher und kultureller Bedeutung sind - wie Baumgruppen, Quellen, Felsenbildungen und Ähnliches.

Naturschutzgebiet | Schutzgebiet, dessen Unterschutzstellung durch eine Verordnung geregelt ist. Schutzzweck: Bewahrung national bedeutender Naturräume und Erhaltung eines intakten Landschaftshaushaltes.

Neuschneehöhe | Die Neuschneehöhe ist die Höhe des innerhalb von 24 Stunden gefallenen Neuschnees in cm.

Niederschlag | Wird Wasser in der Atmosphäre aus dem gasförmigen in den flüssigen oder den festen Zustand umgewandelt und abgegeben führt dies zu Niederschlag. Man unterscheidet zwischen fallenden Niederschlägen (z. B. Regen, Niesel, Schnee, Hagel), abgesetzten Niederschlägen (z. B. Tau, Reif) und abgelagerten Niederschlägen (z. B. Schneedecke). Die Niederschlagshöhe wird auf Zehntel Millimeter genau gemessen. Die Niederschlagshöhe von einem Millimeter entspricht einer Flüssigkeitsmenge von einem Liter auf einem Quadratmeter Bodenfläche (1 mm = 1 l/m²).

Ökologische Entwicklungsfläche | Schutzgebiet, dessen Unterschutzstellung durch einen Bescheid der MA 22 – Umweltschutz geregelt ist. Schutzzweck: Bewahrung, Entwicklung und Vernetzung der Grünstrukturen der Stadt und Umsetzung des Arten- und Biotopschutzprogramms.

Parkanlagen | Park- und Grünanlagen, Friedhöfe.

Pegel | Einrichtungen zum Messen von Wasserständen oberirdischer Gewässer.

Pegelnulldpunkt (PNP) | Der Pegelnulldpunkt ist der Bezugspunkt für Wasserstandsangaben. Der PNP wird in m ü. A. angegeben.

Ramsar-Gebiet | Das Übereinkommen zum Schutz der Feuchtgebiete wurde am 2. Februar 1971 in Ramsar (Iran) gegründet (Ramsar Konvention). Es ist von internationaler Bedeutung für den Schutz des Lebensraumes von Wasser- und Watvögeln. Die Donau-Auen zwi-



Definitionen, Quellen und Rechtsgrundlagen

schen Wien und Hainburg sind das größte zusammenhängende Auwaldgebiet Mitteleuropas und seit 1997 international anerkannter Nationalpark. Der nordwestliche Teil, die Untere Lobau, mit einer Größe von 915,3 Hektar ist seit 1983 Ramsar-Gebiet und seit 2007 Teil des Trilateral Ramsar-Gebietes Donau-March-Thaya-Auen.

Schutzgebiet | Gebiet, das reich an seltenen Pflanzen- bzw. Tierarten ist, das sich durch eine besondere Landschaftsform auszeichnet oder eine besondere Kulturlandschaft ist. Die Unterschutzstellung erfolgt durch ein Landesgesetz, eine Verordnung oder einen Bescheid. Folgende Schutzgebietskategorien werden unterschieden: Nationalpark, Europaschutzgebiet, Naturschutzgebiet, Landschaftsschutzgebiet, Geschützter Landschaftsteil, Ökologische Entwicklungsfläche und Geschütztes Biotop.

Sommertag | Die Tageshöchsttemperatur beträgt mindestens 25 °C.

Sonnenscheindauer | Die Sonnenscheindauer ist die Zeit der direkten Sonneneinstrahlung. Die relative Sonnenscheindauer (in Prozent) ergibt sich aus dem Verhältnis der tatsächlichen Sonnenscheindauer zu der an diesem Ort maximal möglichen Sonnenscheindauer.

Sport- und Freizeitflächen | Sport und Bad (Outdoor), Campingplätze.

Starker Sturm | Die größte gemessene Windspitze liegt bei mindestens 80 km/h.

Sturm | Die größte gemessene Windspitze liegt bei mindestens 60 km/h.

Tagesmaximum (Niederschlagsmenge) | Das Tagesmaximum gibt die in 24 Stunden gefallene Niederschlagsmenge an, die auf eine Fläche von 1 cm² (normalerweise ein Messrohr mit diesem Durchmesser) fällt. 1 mm/cm² entspricht 1 l/m².

Verkehrsflächen | Straßenraum un-/begrünt, Parkplätze, Parkhäuser, Bahnhöfe, Bahnanlagen, Transport und Logistik inklusive Lager.

Wind | Wind ist das ausgleichende Element zwischen hohem und tiefem Luftdruck. Wind weht umso stärker, je größer die Luftdruckunterschiede sind. Die Windrichtung ist die Himmelsrichtung aus der der Wind weht.

Wohnbaugebiete | Locker bebaute Wohn(misch)gebiete, Wohn(misch)gebiete mittlerer Dichte, dichte Wohn(misch)gebiete, großvolumige solitäre Wohn(misch)bauten.

QUELLEN

Magistratsabteilung 22 – Umweltschutz

Magistratsabteilung 37 – Baupolizei

Magistratsabteilung 41 – Stadtvermessung

Magistratsabteilung 42 – Wiener Stadtgärten

Magistratsabteilung 45 – Wiener Gewässer

via donau – Österreichische Wasserstraßengesellschaft m.b.H.

Zentralanstalt für Meteorologie und Geodynamik (ZAMG)

RECHTSGRUNDLAGEN

BGBL. Nr. 341/1981 | Bundesgesetz vom 1. Juli 1981 über die Forschungsorganisation in Österreich und über Änderungen des Forschungsförderungsgesetzes (Forschungsorganisationsgesetz - FOG)

BGBL. Nr. 225/1983 | Übereinkommen über Feuchtgebiete, insbesondere als Lebensraum für Wasser- und Watvögel, von internationaler Bedeutung

BGBL. I Nr. 177/2004 | Bundesgesetz über Aufgaben und Organisation der Bundes-Wasserstraßenverwaltung (Wasserstraßengesetz)

BGBL. II Nr. 478/2006 | Verordnung des Bundesministers für Land- und Forstwirtschaft, Umwelt und Wasserwirtschaft über die Erhebung des Wasserkreislaufes in Österreich (Wasserkreislaufferhebungsverordnung - WKEV)

LGBL. für Wien Nr. 11/1930 | Gesetz vom 25. November 1929, womit eine Bauordnung für Wien erlassen wird (Bauordnung für Wien), i. d. F.: LGBL. Nr. 13/1985

LGBL. für Wien Nr. 27/1974 | Gesetz zum Schutze des Baumbestandes in Wien (Wiener Baumschutzgesetz) i. d. g. F.

LGBL. für Wien Nr. 45/1998 | Gesetz mit dem das Wiener Naturschutzgesetz erlassen wird (Wiener Naturschutzgesetz) i. d. g. F.

LGBL. für Wien Nr. 37/2010 | Gesetz zur Schaffung einer umweltrelevanten Geodateninfrastruktur in Wien (Wiener Geodateninfrastrukturgesetz – WGeoDIG)

Gebäudebestand nach Gemeindebezirken 1951–2001							Tabelle 2.1.1
Gemeindebezirk	Gebäudebestand						
	1951	1961	1971	1981	1991	2001	
Wien	67.292	74.481	96.209	134.321	153.693	168.167	
1. Innere Stadt	763	1.147	1.448	1.622	1.582	1.723	
2. Leopoldstadt	1.954	2.095	2.513	4.516	5.220	5.123	
3. Landstraße	2.372	2.498	3.042	3.728	3.837	3.952	
4. Wieden	979	1.148	1.325	1.479	1.589	1.583	
5. Margareten	1.357	1.503	1.898	2.044	2.094	2.183	
6. Mariahilf	975	1.111	1.256	1.420	1.504	1.582	
7. Neubau	1.130	1.293	1.596	1.679	1.801	1.908	
8. Josefstadt	857	916	1.022	1.206	1.215	1.285	
9. Alsergrund	1.440	1.545	1.691	2.016	2.073	2.083	
10. Favoriten	4.274	5.126	6.560	10.990	12.440	13.503	
11. Simmering	2.618	2.786	3.721	5.327	6.476	7.303	
12. Meidling	3.714	3.829	4.373	6.342	6.739	7.275	
13. Hietzing	5.034	5.452	7.419	9.282	9.950	10.513	
14. Penzing	4.702	5.235	7.165	11.065	12.507	12.888	
15. Rudolfsheim-Fünfhaus	2.161	2.304	2.731	3.076	3.037	3.875	
16. Ottakring	3.161	3.459	4.404	6.098	6.653	6.763	
17. Hernals	2.704	2.808	3.973	5.194	5.846	6.081	
18. Währing	2.716	2.969	3.477	4.443	4.636	4.707	
19. Döbling	3.442	3.750	5.012	7.567	8.366	8.650	
20. Brigittenau	1.127	1.224	1.637	2.255	2.469	2.650	
21. Floridsdorf	6.531	6.883	8.629	13.663	16.892	19.069	
22. Donaustadt	8.841	9.862	13.172	17.349	22.488	28.018	
23. Liesing	4.440	5.538	8.145	11.960	14.279	15.450	

Quelle: Statistik Austria – Gebäude- bzw. Häuser- und Wohnungszählungen 1951–2001.

Gebäude nach Eigentumsverhältnissen und Gemeindebezirken 1991 und 2001									Tabelle 2.1.2
Gemeindebezirk	Gebäude im Eigentum von...								
	Gebietskörperschaften		gemeinnützigen Bauvereinigungen		sonstigen juristischen Personen		Privatpersonen		
	1991	2001	1991	2001	1991	2001	1991	2001	
Wien	26.773	26.028	12.686	15.741	10.072	14.117	104.162	112.281	
1. Innere Stadt	250	233	15	5	705	794	612	691	
2. Leopoldstadt	1.295	1.027	97	113	557	714	3.271	3.269	
3. Landstraße	961	872	120	103	599	766	2.157	2.211	
4. Wieden	235	193	25	22	312	375	1.017	993	
5. Margareten	376	381	67	72	246	317	1.405	1.413	
6. Mariahilf	227	200	49	49	246	287	982	1.046	
7. Neubau	127	128	54	50	363	442	1.257	1.288	
8. Josefstadt	93	76	24	20	238	321	860	868	
9. Alsergrund	436	303	43	48	360	490	1.234	1.242	
10. Favoriten	3.459	3.734	1.194	1.357	503	790	7.284	7.622	
11. Simmering	1.686	1.600	444	877	551	771	3.795	4.055	
12. Meidling	1.760	1.379	1.143	1.217	294	585	3.542	4.094	
13. Hietzing	1.658	1.699	660	536	315	522	7.317	7.756	
14. Penzing	1.831	1.573	928	858	332	553	9.416	9.904	
15. Rudolfsheim-Fünfhaus	634	668	138	128	270	375	1.995	2.704	
16. Ottakring	1.255	1.103	545	529	350	480	4.503	4.651	
17. Hernals	433	470	369	330	235	342	4.809	4.939	
18. Währing	359	402	141	91	325	430	3.811	3.784	
19. Döbling	1.339	1.214	521	454	502	734	6.004	6.248	
20. Brigittenau	971	966	163	196	218	314	1.117	1.174	
21. Floridsdorf	3.183	3.260	1.297	1.747	827	1.309	11.585	12.753	
22. Donaustadt	2.604	2.853	3.293	5.539	681	1.316	15.910	18.310	
23. Liesing	1.601	1.694	1.356	1.400	1.043	1.090	10.279	11.266	

Quelle: Statistik Austria – Gebäude- bzw. Häuser- und Wohnungszählungen 1991 und 2001.

Wohnungsbestand und -nutzfläche nach Gemeindebezirken 1981, 1991 und 2001							Tabelle 2.2.1
Gemeindebezirk	Wohnungsbestand			Nutzfläche in 1.000 m ²			
	1981	1991	2001	1981	1991	2001	
Wien	821.175	853.091	910.745	50.549	56.302	63.011	
1. Innere Stadt	11.562	11.259	11.515	1.086	1.093	1.146	
2. Leopoldstadt	48.399	48.593	49.667	3.026	3.192	3.314	
3. Landstraße	49.330	48.507	48.520	3.250	3.343	3.477	
4. Wieden	18.862	18.620	18.806	1.430	1.472	1.520	
5. Margareten	31.738	30.507	31.475	1.758	1.822	1.950	
6. Mariahilf	16.763	17.264	18.198	1.177	1.280	1.363	
7. Neubau	17.603	17.859	18.735	1.217	1.322	1.404	
8. Josefstadt	14.522	14.316	14.734	1.084	1.106	1.175	
9. Alsergrund	25.882	25.394	25.443	1.787	1.824	1.892	
10. Favoriten	78.820	82.589	86.764	4.205	4.783	5.303	
11. Simmering	30.118	33.518	40.856	1.780	2.113	2.705	
12. Meidling	44.841	44.295	46.874	2.464	2.652	2.926	
13. Hietzing	27.118	29.240	30.351	2.010	2.287	2.470	
14. Penzing	43.954	46.560	48.741	2.585	3.009	3.316	
15. Rudolfsheim-Fünfhaus	42.091	39.179	39.247	2.100	2.162	2.296	
16. Ottakring	52.686	53.216	53.411	2.683	2.908	3.136	
17. Hernals	29.484	30.865	30.706	1.614	1.824	1.971	
18. Währing	30.507	29.188	29.824	1.968	2.076	2.233	
19. Döbling	35.619	38.873	39.608	2.575	2.910	3.104	
20. Brigittenau	40.003	39.540	43.320	2.089	2.240	2.558	
21. Floridsdorf	54.400	61.535	69.579	3.340	4.088	4.885	
22. Donaustadt	44.224	53.029	69.539	3.027	3.840	5.360	
23. Liesing	32.649	39.145	44.832	2.294	2.956	3.508	

Quelle: Statistik Austria – Gebäude- bzw. Häuser- und Wohnungszählungen 1981–2001.

Wohnungen nach Hauptwohnsitz und Gemeindebezirken 1981, 1991 und 2001							Tabelle 2.2.2
Gemeindebezirk	Wohnungen mit Hauptwohnsitz			Wohnungen ohne Hauptwohnsitz			
	1981	1991	2001	1981	1991	2001	
Wien	717.608	738.962	770.955	103.567	114.129	139.790	
1. Innere Stadt	9.545	9.276	8.908	2.017	1.983	2.607	
2. Leopoldstadt	44.181	43.920	43.165	4.218	4.673	6.502	
3. Landstraße	42.923	42.134	41.665	6.407	6.373	6.855	
4. Wieden	16.002	15.725	15.185	2.860	2.895	3.621	
5. Margareten	27.298	26.221	25.563	4.440	4.286	5.912	
6. Mariahilf	14.393	14.858	14.746	2.370	2.406	3.452	
7. Neubau	15.001	15.277	15.097	2.602	2.582	3.638	
8. Josefstadt	12.335	11.770	11.650	2.187	2.546	3.084	
9. Alsergrund	22.583	20.477	19.877	3.299	4.917	5.566	
10. Favoriten	69.402	71.862	75.964	9.418	10.727	10.800	
11. Simmering	27.679	30.469	36.801	2.439	3.049	4.055	
12. Meidling	39.104	39.479	40.032	5.737	4.816	6.842	
13. Hietzing	23.221	25.062	24.698	3.897	4.178	5.653	
14. Penzing	36.600	38.786	39.649	7.354	7.774	9.092	
15. Rudolfsheim-Fünfhaus	36.627	34.696	32.916	5.464	4.483	6.331	
16. Ottakring	45.859	45.099	44.358	6.827	8.117	9.053	
17. Hernals	24.883	24.953	24.000	4.601	5.912	6.706	
18. Währing	25.790	24.223	22.984	4.717	4.965	6.840	
19. Döbling	31.159	33.157	32.939	4.460	5.716	6.669	
20. Brigittenau	35.952	35.603	38.205	4.051	3.937	5.115	
21. Floridsdorf	48.894	54.901	61.206	5.506	6.634	8.373	
22. Donaustadt	38.690	45.456	61.429	5.534	7.573	8.110	
23. Liesing	29.487	35.558	39.918	3.162	3.587	4.914	

Quelle: Statistik Austria – Gebäude- bzw. Häuser- und Wohnungszählungen 1981–2001.

Wohnungen nach Nutzfläche und Gemeindebezirken 1981, 1991 und 2001							Tabelle 2.2.3
Gemeindebezirk	Ø Wohnnutzfläche in m ²						
	pro Wohnung			pro BewohnerIn			
	1981	1991	2001	1981	1991	2001	
Wien	64	68	71	31	33	38	
1. Innere Stadt	101	100	104	51	53	56	
2. Leopoldstadt	65	67	68	30	32	34	
3. Landstraße	68	70	73	34	36	39	
4. Wieden	80	81	83	41	42	46	
5. Margareten	58	61	63	30	32	34	
6. Mariahilf	74	76	77	37	39	42	
7. Neubau	72	75	77	37	40	43	
8. Josefstadt	77	80	83	40	42	45	
9. Alsergrund	72	74	78	37	39	43	
10. Favoriten	55	60	62	26	29	34	
11. Simmering	61	64	67	26	29	36	
12. Meidling	57	61	64	28	31	34	
13. Hietzing	78	81	85	36	40	46	
14. Penzing	62	67	71	30	34	38	
15. Rudolfsheim-Fünfhaus	53	56	60	28	28	31	
16. Ottakring	52	56	60	27	29	32	
17. Hernals	57	62	67	29	31	35	
18. Währing	68	73	78	35	37	41	
19. Döbling	74	77	80	35	38	44	
20. Brigittenau	54	58	60	27	29	32	
21. Floridsdorf	63	68	72	27	32	38	
22. Donaustadt	71	75	79	28	32	42	
23. Liesing	72	77	80	30	34	43	

Quelle: Statistik Austria – Gebäude- bzw. Häuser- und Wohnungszählungen 1981–2001.

Wohnungen nach Ausstattung und Gemeindebezirken 1991 und 2001							Tabelle 2.2.4
Gemeindebezirk	Wohnungsausstattung						
	Kategorie A und B		Kategorie C		Kategorie D		
	1991	2001	1991	2001	1991	2001	
Wien	616.206	701.053	47.998	11.869	74.758	58.033	
1. Innere Stadt	8.409	8.611	483	96	384	201	
2. Leopoldstadt	35.629	38.222	3.540	849	4.751	4.094	
3. Landstraße	34.992	37.566	3.236	850	3.906	3.249	
4. Wieden	13.925	14.162	975	260	825	763	
5. Margareten	19.842	21.915	2.452	595	3.927	3.053	
6. Mariahilf	12.774	13.533	940	218	1.144	995	
7. Neubau	12.408	13.452	1.199	255	1.670	1.390	
8. Josefstadt	10.189	10.774	759	167	822	709	
9. Alsergrund	17.056	18.033	1.777	458	1.644	1.386	
10. Favoriten	57.587	68.220	5.340	1.479	8.935	6.265	
11. Simmering	26.823	34.852	1.846	473	1.800	1.476	
12. Meidling	31.972	35.850	3.216	987	4.291	3.195	
13. Hietzing	23.224	24.237	924	164	914	297	
14. Penzing	31.135	36.092	2.972	592	4.679	2.965	
15. Rudolfsheim-Fünfhaus	24.803	26.191	2.454	581	7.439	6.144	
16. Ottakring	33.961	36.134	2.610	718	8.528	7.506	
17. Hernals	19.474	20.308	1.189	282	4.290	3.410	
18. Währing	19.850	20.372	1.549	385	2.824	2.227	
19. Döbling	30.605	31.772	1.508	358	1.044	809	
20. Brigittenau	27.401	32.877	2.823	755	5.379	4.573	
21. Floridsdorf	48.925	58.489	3.520	878	2.456	1.839	
22. Donaustadt	41.750	60.195	1.895	341	1.811	893	
23. Liesing	33.472	39.196	791	128	1.295	594	

Quelle: Statistik Austria – Gebäude- bzw. Häuser- und Wohnungszählungen 1991 und 2001.

Bewohnte Wohnungen in Wien seit 1991											Tabelle 2.2.5
Jahr	Insgesamt	Bewohnte Wohnungen – davon mit ... Personen							Bevölkerung		
		1	2	3	4	5	6 und mehr		insgesamt	je Wohnung	
							Nw *	Np **			
Volkszählung zum Stichtag											
1991	746.760	310.652	232.989	112.014	64.968	17.922	8.214	.	1.516.812	2,0	
2001	771.083	344.655	232.607	101.570	63.357	19.629	9.265	.	1.527.203	2,0	
Auswertung aus dem lokalen Melderegister zum 1.1.											
2002	
2003	
2004	
2005	817.136	364.547	239.782	106.198	66.578	24.527	15.504	112.240	1.663.892	2,0	
2006	823.646	369.269	240.717	106.502	67.156	24.651	15.351	111.088	1.673.176	2,0	
Auswertung aus dem Wiener Bevölkerungsregister zum 1.1											
2007	822.525	371.567	239.757	105.766	66.408	24.165	14.862	116.636	1.671.472	2,0	
2008	832.785	376.784	243.198	106.127	67.182	24.503	14.991	110.164	1.682.968	2,0	
2009	837.573	380.931	244.241	106.134	67.130	24.536	14.601	106.925	1.685.940	2,0	
2010	845.241	385.843	245.249	106.771	67.465	25.060	14.853	108.457	1.701.071	2,0	
2011	853.209	389.375	246.599	107.632	68.599	25.761	15.243	111.010	1.719.942	2,0	
2012	860.378	391.236	248.671	108.402	69.957	26.386	15.726	114.473	1.740.015	2,0	

Quelle: Statistik Austria – Gebäude- bzw. Häuser- und Wohnungszählungen 1991 und 2001; MA 62 / MA 14 – Lokales Melderegister; MA 23 – Wiener Bevölkerungsregister.

* Nw = Anzahl der Wohnungen mit sechs und mehr gemeldeten Personen.
** Np = Gesamtzahl der Personen in Wohnungen mit sechs und mehr gemeldeten Personen.

Bewohnte Wohnungen nach Gemeindebezirken 2012											Tabelle 2.2.6
Gemeindebezirk	Insgesamt	Bewohnte Wohnungen zum Stichtag 1.1. * – davon mit ... Personen							Bevölkerung		
		1	2	3	4	5	6 und mehr		insgesamt	je Wohnung	
							Nw **	Np ***			
Wien	860.378	391.236	248.671	108.402	69.957	26.386	15.726	114.473	1.740.015	2,0	
1. Innere Stadt	8.950	4.537	2.390	1.076	558	236	153	1.105	17.062	1,9	
2. Leopoldstadt	47.671	22.044	13.531	5.839	3.703	1.529	1.025	7.322	96.402	2,0	
3. Landstraße	44.752	21.823	12.531	5.405	3.192	1.173	628	4.729	86.462	1,9	
4. Wieden	16.554	8.175	4.607	1.973	1.184	389	226	1.537	31.526	1,9	
5. Margareten	28.383	14.381	7.754	3.183	1.881	779	405	2.754	53.611	1,9	
6. Mariahilf	16.086	8.158	4.585	1.831	957	339	216	1.571	29.915	1,9	
7. Neubau	16.958	8.819	4.621	1.975	1.069	308	166	1.131	30.933	1,8	
8. Josefstadt	12.728	6.556	3.540	1.439	795	264	134	1.910	24.363	1,9	
9. Alsergrund	21.811	11.378	6.013	2.395	1.346	444	235	2.175	40.368	1,9	
10. Favoriten	86.976	38.297	25.306	11.083	7.393	3.110	1.787	12.554	179.834	2,1	
11. Simmering	43.203	17.793	13.052	5.795	3.989	1.624	950	6.687	92.045	2,1	
12. Meidling	44.566	20.966	12.297	5.373	3.536	1.465	929	6.495	89.643	2,0	
13. Hietzing	25.636	11.999	7.365	3.069	2.106	707	390	3.324	51.219	2,0	
14. Penzing	43.319	19.907	12.814	5.386	3.435	1.175	602	4.510	85.818	2,0	
15. Rudolfsheim-Fünfhaus	37.025	17.956	9.972	4.361	2.779	1.207	750	5.270	73.404	2,0	
16. Ottakring	49.222	23.693	13.645	5.725	3.777	1.459	923	6.635	97.196	2,0	
17. Hernals	26.770	12.457	7.518	3.309	2.193	792	501	3.797	53.949	2,0	
18. Währing	25.226	12.520	6.751	3.037	1.920	659	339	2.549	48.657	1,9	
19. Döbling	35.603	17.287	10.020	4.050	2.679	965	602	4.822	69.840	2,0	
20. Brigittenau	42.044	19.635	11.674	5.059	3.331	1.410	935	6.373	84.907	2,0	
21. Floridsdorf	69.233	28.649	21.501	9.455	5.965	2.239	1.424	9.903	144.974	2,1	
22. Donaustadt	73.068	26.490	22.897	11.447	7.960	2.712	1.562	10.930	162.955	2,2	
23. Liesing	44.594	17.716	14.287	6.137	4.209	1.401	844	6.390	94.932	2,1	

Quelle: MA 23 – Wiener Bevölkerungsregister.

* 37 Personen konnten aufgrund fehlender bzw. unzureichender Meldeinformationen nicht eindeutig zu einer Wohnungsadresse zugeordnet werden.
** Nw = Anzahl der Wohnungen mit 6 und mehr gemeldeten Personen.
*** Np = Gesamtzahl der Personen in Wohnungen mit 6 und mehr gemeldeten Personen.

Kleingärten in Wien nach Flächenwidmung seit 2008									Tabelle 2.3.1
Flächenwidmung	Berichtsjahr								
	2008		2009		2010		2011		
	abs.	ha	abs.	ha	abs.	ha	abs.	ha	
Parzellen	35.495	1.409,3	35.662	1.410,8	35.816	1.414,3	35.990	1.420	
Kleingartengebiete	3.929	149,8	3.054	115,5	3.037	115	3.034	115,1	
Für ganzjähriges Wohnen	22.464	847,2	23.499	889,0	23.631	891,2	23.686	893,9	
Gartensiedlungsgebiete	5.007	249,2	5.115	249,8	5.323	257,5	5.524	262,7	
Bauland	1.186	52,9	1.119	49,7	997	43,1	965	41,6	
Grundflächen für Badehütten	1.590	36,2	1.590	36,2	1.597	38,3	1.599	38,4	
Erholungs-, Agrar- und Schutzgebiete	575	42,4	564	39,3	554	38,8	552	38,8	
Verkehrsflächen *	744	31,5	721	31,3	677	30,4	630	29,1	

Quelle: MA 69 – Koordinierungsstelle für städtische Kleingärten und Berechnung MA 23.

* Derzeit noch nicht für den Verkehr genützte Flächen.

Kleingartenparzellen nach Flächenwidmung und Gemeindebezirken 2011									Tabelle 2.3.2
Gemeindebezirk	Insgesamt	Kleingartenparzellen nach Flächenwidmung							
		Kleingarten- gebiete	für ganzjähriges Wohnen	Gartensiedlungs- gebiete	Bauland	Grundflächen für Badehütten	Erholungs-, Agrar- und Schutzgebiete	Verkehrs- flächen *	
Wien	35.990	3.034	23.686	5.524	965	1.599	552	630	
1. Innere Stadt	–	–	–	–	–	–	–	–	
2. Leopoldstadt	1.968	104	1.771	81	–	–	6	6	
3. Landstraße	147	–	140	–	–	–	–	7	
4. Wieden	–	–	–	–	–	–	–	–	
5. Margareten	–	–	–	–	–	–	–	–	
6. Mariahilf	–	–	–	–	–	–	–	–	
7. Neubau	–	–	–	–	–	–	–	–	
8. Josefstadt	–	–	–	–	–	–	–	–	
9. Alsergrund	–	–	–	–	–	–	–	–	
10. Favoriten	3.688	13	3.261	178	23	153	25	35	
11. Simmering	2.136	107	1.496	404	52	–	24	53	
12. Meidling	1.492	65	1.297	52	–	–	–	78	
13. Hietzing	1.350	563	579	86	54	–	28	40	
14. Penzing	3.656	422	2.748	99	176	–	40	86	
15. Rudolfsheim-Fünfhaus	665	661	–	–	–	–	–	4	
16. Ottakring	1.425	20	1.306	75	22	–	–	2	
17. Hernals	2.455	199	1.351	655	229	–	15	6	
18. Währing	630	36	395	143	29	–	18	9	
19. Döbling	1.719	500	998	48	4	65	50	54	
20. Brigittenau	178	74	–	–	–	–	21	83	
21. Floridsdorf	5.443	227	4.109	624	242	104	62	75	
22. Donaustadt	7.525	43	3.530	2.833	131	696	219	73	
23. Liesing	1.513	–	705	246	3	496	44	19	

Quelle: MA 69 – Koordinierungsstelle für städtische Kleingärten und Berechnung MA 23.

* Derzeit noch nicht für den Verkehr genützte Flächen.

Kleingartenflächen nach Flächenwidmung und Gemeindebezirken 2011									Tabelle 2.3.3
Gemeindebezirk	Insgesamt	Kleingartenflächen nach Flächenwidmung							
		Kleingarten- gebiete	für ganzjähriges Wohnen	Gartensiedlungs- gebiete	Bauland	Grundflächen für Badehütten	Erholungs-, Agrar- und Schutzgebiete	Verkehrs- flächen *	
		ha							
Wien	1.441,8	115,0	893,8	262,7	41,5	38,3	61,8	28,7	
1. Innere Stadt	–	–	–	–	–	–	–	–	
2. Leopoldstadt	62,5	2,7	56,4	2,9	–	–	0,3	0,2	
3. Landstraße	4,9	–	4,6	–	–	–	–	0,3	
4. Wieden	–	–	–	–	–	–	–	–	
5. Margareten	–	–	–	–	–	–	–	–	
6. Mariahilf	–	–	–	–	–	–	–	–	
7. Neubau	–	–	–	–	–	–	–	–	
8. Josefstadt	–	–	–	–	–	–	–	–	
9. Alsergrund	–	–	–	–	–	–	–	–	
10. Favoriten	143,4	0,6	121,7	10,6	0,6	3,5	5,2	1,2	
11. Simmering	85,6	2,3	55,5	22,5	1,5	–	1,2	2,6	
12. Meidling	48,8	1,7	40,4	2,1	0,0	–	–	4,6	
13. Hietzing	59,9	24,4	23,9	6,1	1,5	–	2,6	1,4	
14. Penzing	157,6	18,5	98,6	3,8	5,8	2,6	25,7	2,6	
15. Rudolfsheim-Fünfhaus	16,7	16,6	–	–	–	–	–	0,1	
16. Ottakring	52,5	0,3	47,5	3,4	0,9	–	–	0,4	
17. Hernals	98,7	9,8	43,8	28,7	13,7	–	2,4	0,3	
18. Währing	25,8	1,3	16,4	6,1	0,9	–	0,8	0,3	
19. Döbling	72,7	23,0	42,5	2,5	0,1	1,4	1,8	1,4	
20. Brigittenau	3,9	1,6	–	–	–	–	0,4	1,9	
21. Floridsdorf	232,8	9,7	172,7	33,2	7,8	1,4	3,6	4,4	
22. Donaustadt	324,8	2,5	142,6	131,2	8,5	22,0	12,3	5,7	
23. Liesing	51,2	–	27,2	9,6	0,2	7,4	5,5	1,3	

Quelle: MA 69 – Koordinierungsstelle für städtische Kleingärten und Berechnung MA 23.

* Derzeit noch nicht für den Verkehr genützte Flächen.

LEBEN IN WIEN

1. Stadtgebiet und Wetter	9
1.1 Stadtgebiet.....	14
1.2 Gewässer.....	21
1.3 Wetter.....	22
2. Gebäude und Wohnungen	29
2.1 Gebäude.....	31
2.2 Wohnungen.....	32
2.3 Kleingärten.....	35
3. Verkehr	37
3.1 Straßenverkehr.....	40
3.2 Schienen-, Luft- und Wasserverkehr.....	44
3.3 Verkehrsunfälle.....	46
4. Freizeit und Sport	47
4.1 Freizeit.....	50
4.2 Sport.....	52
4.3 Hunde.....	53

Erläuterungen, Definitionen, Quellen und Rechtsgrundlagen**ERLÄUTERUNGEN**

Gebäude und Wohnungen | Die Informationen über Gebäude und Wohnungen in Wien sind das Ergebnis der Auswertungen der Gebäude- bzw. Häuser- und Wohnungszählungen durch die Bundesanstalt Statistik Austria, die Teil der alle zehn Jahre durchgeführten Großzählung (Volkszählung, Arbeitsstättenzählung, Gebäude- und Wohnungszählung) sind.

Die Großzählung 2001 war die letzte traditionelle Zählung mittels direkter Befragung der Bevölkerung. Die kommenden Zensusrunden basieren ausschließlich auf vorhandenen Registern und Administrativdaten. Daten über Gebäude und Wohnungen werden in Hinkunft aus dem Gebäude- und Wohnungsregister abgefragt werden können. Dieses ist seit Herbst 2004 in Betrieb und wird nach Abschluss der Aufbauphase Strukturdaten über Gebäude, Wohnungen und sonstige Nützeinheiten bereithalten. Die Meldepflicht obliegt den Gemeinden.

Die Anzahl der tatsächlich bewohnten Wohnungen sind aus der amtlichen Statistik nicht unmittelbar zu ersehen. Die MA 23 hat diese Größe für eine in der Praxis ausreichende Näherung durch die Anzahl der Wohnungen mit mindestens einer Hauptwohnsitzmeldung zum Stichtag 1. 1. 2012 aus dem zentralen Melderegister approximiert.

Kleingärten | Seit 1996 nimmt sowohl die Gesamtfläche als auch die Parzellenanzahl der klassischen Kleingärten – auch Schrebergärten genannt – stetig ab. Im Gegenzug erhöhen sich Zahl und Flächen der Kleingärten mit einer Widmung für das ganzjährige Wohnen. Der Grund dieser Verschiebung der Anteile liegt im Inkrafttreten des Wiener Kleingartengesetzes 1996, das die gesetzliche Grundlage zur Gründung eines Hauptwohnsitzes im Kleingarten sowie zu einer Verbauung bis zu 50 m² geschaffen hat.

DEFINITIONEN

Ausstattungskategorien | Die Ausstattungskategorie richtet sich nach dem Ausstattungszustand der Wohnung zum Zeitpunkt der Großzählung:

- A = Zentralheizung oder gleichwertige Heizung, Bad/Dusche, WC in der Wohnung
- B = Bad/Dusche, WC in der Wohnung
- C = WC und Wasserentnahme in der Wohnung
- D = Keine Wasserentnahmestelle oder kein WC in der Wohnung

Gebäude | Gebäude sind frei stehende oder – bei zusammenhängender Bauweise – klar gegeneinander abgegrenzte Baulichkeiten, deren verbaute Fläche mindestens 20 m² beträgt. In Wohnhausanlagen gilt jedes Stiegenhaus als eigenes Gebäude.

Großzählung | Zwischen 1951 und 2001 wurde in Österreich alle zehn Jahre eine Großzählung mit den drei Bereichen Volkszählung, Gebäude- bzw. Häuser- und Wohnungszählung sowie Arbeitsstättenzählung durchgeführt. Der Stichtag der letzten Großzählung war der 15. Mai 2001. Damit endet die Tradition der klassischen Großzählungen durch direkte Befragung der Bevölkerung. Alle zukünftigen Zensusrunden werden als Registerzählung durch Verknüpfung

der Informationen aus den vorliegenden Verwaltungsregistern durchgeführt.

Kleingärten | Kleingärten sind zum Großteil Grundstücke mit der Flächenwidmung „Grünland - Erholungsgebiet - Kleingartengebiet“ und „Grünland - Erholungsgebiet - Kleingartengebiet für ganzjähriges Wohnen“. Darüber hinaus gibt es auch Flächen für Badehütten, Kleingärten in Gartensiedlungsgebieten, Erholungsgebieten, Schutzgebieten, auf landwirtschaftlichen Flächen und Bauland sowie Verkehrsflächen vor deren widmungsgemäßer Nutzung. Diese Flächen werden vorwiegend gärtnerisch genutzt und dienen der individuellen Erholung oder dem Wohnen, werden jedoch nicht erwerbsmäßig genutzt.

Wohngebäude von Gemeinschaften | Gebäude, in denen bestimmte Personen gemeinschaftlich wohnen, beispielsweise Altersheime, Studentenheime, Lehrlingsheime, etc.

Wohnsitzangabe | Die Wohnsitzangabe ergibt sich durch die Ergebnisse der Volkszählung. Hauptwohnsitzangabe bedeutet, dass mindestens eine Person in dieser Wohnung zum Zeitpunkt der Großzählung ihren Hauptwohnsitz hatte.

Wohnung | Als Wohnung gilt ein Raum oder mehrere Räume mit Nebenräumen, die eine in sich abgeschlossene Einheit bilden und mindestens mit Küche oder Kochnische ausgestattet sind.

QUELLEN

MA 69 – Liegenschaftsmanagement
Statistik Austria | Gebäude- bzw. Häuser- u. Wohnungszählungen

RECHTSGRUNDLAGEN

BGBI II Nr. 147/2001 | Verordnung des Bundesministers für Wirtschaft und Arbeit über statistische Erhebungen betreffend bestehende Gebäude und die darin befindlichen Wohnungen und sonstigen Räumlichkeiten.

Wiener Straßennetz seit 2005								Tabelle 3.1.1
Straßenart	Berichtsjahr							
	2005	2006	2007	2008	2009	2010	2011	
	km							
Gemeindestraßen	2.745	2.748	2.751	2.754	2.756	2.759	2.763	
Bundesstraßen *	43	43	43	43	46	46	46	
Schnellstraßen	4	4	4	4	7	7	7	
Autobahnen **	39	39	39	39	39	39	39	

Quelle: MA 28 und ASFINAG (Autobahnen- und Schnellstraßen-Finanzierungs-Aktiengesellschaft).

* Ohne Auf- und Abfahrtsrampen.
** Die Länge der Autobahnen ist lt. Kennzeichnung (Fahrbahnrand) mit 47 km etwas länger als die tatsächlich gemessene Fahrbahnlänge von 39 km.

Gemeindestraßen in Wien seit 2003						Tabelle 3.1.2
Jahr	Insgesamt	Gesamtlänge	Gemeindestraßen			
			Gesamtfläche	unbefestigte Flächen bzw. Grünflächen	befestigte, ausgebaute Flächen	
		m	m ²			
2003	6.770	2.742.012	39.784.344	5.637.903	34.146.441	
2004	6.793	2.744.674	40.020.887	5.868.923	34.151.964	
2005	6.783	2.745.097	40.043.389	5.847.485	34.195.904	
2006	6.793	2.747.781	40.121.365	5.854.145	34.267.220	
2007	6.796	2.751.080	40.166.563	5.842.976	34.323.587	
2008	6.802	2.753.690	40.232.259	5.838.771	34.393.488	
2009	6.815	2.756.339	40.275.502	5.801.662	34.473.840	
2010	6.828	2.758.655	40.328.498	5.781.057	34.547.441	
2011	6.842	2.762.900	40.472.245	5.747.975	34.724.270	

Quelle: MA 28.

Gemeindestraßen nach Gemeindebezirken 2011						Tabelle 3.1.3
Jahr	Insgesamt	Gesamtlänge	Gemeindestraßen			
			Gesamtfläche	unbefestigte Flächen bzw. Grünflächen	befestigte, ausgebaute Flächen	
		m	m ²			
Wien	6.842	2.762.900	40.472.245	5.747.975	34.724.270	
1. Innere Stadt	288	54.269	1.042.559	73.181	969.378	
2. Leopoldstadt	261	101.670	2.032.549	366.575	1.665.974	
3. Landstraße	270	90.873	1.483.363	104.158	1.379.205	
4. Wieden	109	28.786	454.064	20.905	433.159	
5. Margareten	109	37.739	623.862	28.522	595.340	
6. Mariahilf	98	27.474	418.274	18.253	400.021	
7. Neubau	63	25.433	385.825	18.523	367.302	
8. Josefstadt	71	19.591	296.299	13.873	282.426	
9. Alsergrund	169	46.527	804.284	46.668	757.616	
10. Favoriten	456	203.773	3.296.977	473.236	2.823.741	
11. Simmering	293	133.632	2.250.096	467.152	1.782.944	
12. Meidling	264	100.424	1.669.206	182.182	1.487.024	
13. Hietzing	377	148.326	1.897.586	280.032	1.617.554	
14. Penzing	469	192.374	2.260.107	269.680	1.990.427	
15. Rudolfsheim-Fünfhaus	190	66.283	1.018.397	60.602	957.795	
16. Ottakring	252	100.233	1.407.959	97.504	1.310.455	
17. Hernals	237	86.314	1.072.442	95.591	976.851	
18. Währing	174	72.847	993.599	93.784	899.815	
19. Döbling	364	169.577	2.207.070	278.820	1.928.250	
20. Brigittenau	151	62.221	1.229.055	168.787	1.060.268	
21. Floridsdorf	705	302.865	4.318.573	741.650	3.576.923	
22. Donaustadt	883	444.439	5.933.935	1.433.416	4.500.519	
23. Liesing	589	247.230	3.376.164	414.881	2.961.283	

Quelle: MA 28.

Gemeindestraßen in Wien – Verkehrsflächen seit 2003						Tabelle 3.1.4
Jahr	Gemeindestraßen – befestigte, ausgebaute Flächen und Radverkehrsanlagen					
	Fahrbahnen	Gehsteige und Fahrbahnteiler	baulich gestaltete Fußgängerzonen	baulich getrennt ausgebildete Radwege	Länge der Radverkehrsanlagen	
	m ²				m	
2003	23.352.876	10.284.324	281.105	228.136	918.630	
2004	23.312.628	10.308.119	285.907	245.310	955.190	
2005	23.298.399	10.330.776	298.559	268.170	1.011.415	
2006	23.326.723	10.359.468	306.758	274.271	1.051.285	
2007	23.343.861	10.380.623	308.328	290.775	1.090.230	
2008	23.350.182	10.429.264	310.421	303.621	1.134.580	
2009	23.352.370	10.495.456	310.098	315.916	1.159.030	
2010	23.360.559	10.558.240	308.453	320.189	1.173.950	
2011	23.389.199	10.659.901	324.811	350.359	1.204.910	

Quelle: MA 28 und MA 46.

Verkehrsflächen nach Gemeindebezirken 2011						Tabelle 3.1.5
Gemeindebezirk	Gemeindestraßen – befestigte, ausgebaute Flächen und Radverkehrsanlagen					
	Fahrbahnen	Gehsteige und Fahrbahnteiler	baulich gestaltete Fußgängerzonen *	baulich getrennt ausgebildete Radwege	Länge der Radverkehrsanlagen	
	m ²				m	
Wien	23.389.199	10.659.901	324.811	350.359	1.204.910	
1. Innere Stadt	516.521	357.128	88.794	6.935	30.660	
2. Leopoldstadt	1.096.122	502.854	26.831	40.167	75.890	
3. Landstraße	899.802	455.116	6.321	17.966	42.350	
4. Wieden	272.287	145.219	8.862	6.791	10.190	
5. Margareten	388.099	195.452	6.988	4.801	27.900	
6. Mariahilf	244.829	144.735	7.601	2.856	12.140	
7. Neubau	215.494	141.434	7.213	3.161	18.080	
8. Josefstadt	173.568	102.847	3.907	2.104	9.930	
9. Alsergrund	483.930	262.167	6.382	5.137	27.100	
10. Favoriten	1.879.035	876.580	45.711	22.415	84.470	
11. Simmering	1.243.838	514.695	2.420	21.991	57.650	
12. Meidling	925.631	530.723	21.338	9.332	46.350	
13. Hietzing	1.098.598	516.689	–	2.267	53.460	
14. Penzing	1.392.423	589.808	2.746	5.450	70.860	
15. Rudolfsheim-Fünfhaus	619.327	315.682	20.566	2.220	24.650	
16. Ottakring	837.570	459.336	8.550	4.999	25.070	
17. Hernals	655.838	312.345	4.964	3.704	28.380	
18. Währing	578.821	310.985	7.897	2.112	17.640	
19. Döbling	1.320.965	605.968	394	923	44.320	
20. Brigittenau	672.774	354.832	12.736	19.926	31.140	
21. Floridsdorf	2.453.538	1.051.558	6.273	65.554	160.010	
22. Donaustadt	3.336.358	1.065.188	21.875	77.098	230.110	
23. Liesing	2.083.831	848.560	6.442	22.450	76.560	

Quelle: MA 28 und MA 46.

* Gesamtfläche aller 74 gemäß StVO verordneten Fußgängerzonen in Wien: 192.130 m².

Kraftfahrzeugbestand in Wien seit 2001								Tabelle 3.1.6
Jahr	Insgesamt	Kraftfahrzeuge zum Stichtag 31. 12.						
		Pkw	Omnibusse	Lkw	Zugmaschinen *	sonstige Kraftfahrzeuge **	Krafträder ***	
2001	782.510	646.283	3.725	58.968	3.182	5.001	65.351	
2002	784.865	647.382	3.641	58.132	3.212	4.993	67.505	
2003	790.963	652.418	3.602	58.396	3.282	4.907	68.358	
2004	794.109	655.172	3.678	58.322	3.348	4.789	68.800	
2005	795.480	655.806	3.535	58.506	3.411	4.794	69.428	
2006	799.748	658.081	3.546	58.742	3.417	4.766	71.196	
2007	802.209	657.426	3.604	59.619	3.487	4.737	73.336	
2008	805.539	657.192	3.607	60.628	3.546	4.747	75.819	
2009	814.624	663.926	3.726	60.796	3.573	4.645	77.958	
2010	821.999	669.279	3.716	61.185	3.601	4.652	79.566	
2011	829.790	674.526	3.670	62.307	3.654	4.557	81.076	

Quelle: Statistik Austria – Kfz-Bestand.

* Sattelzugfahrzeuge, Motor- u. Transportkarren sowie land- und forstwirtschaftliche Zugmaschinen.
 ** Selbstfahrende Arbeitsmaschinen (einschließlich sonstige Kfz).
 *** Motorräder, Klein- und Leichtmotorräder, Motorfahrräder, Motordrei- und vierräder sowie mehrspurige Leichtkraftfahrzeuge.

Kraftfahrzeugbestand nach Gemeindebezirken 2011								Tabelle 3.1.7
Gemeindebezirk *	Insgesamt	Kraftfahrzeuge zum Stichtag 31. 12.						
		Pkw	Omnibusse	Lkw	Zugmaschinen **	sonstige Kraftfahrzeuge ***	Krafträder ****	
Wien	829.790	674.526	3.670	62.307	3.654	4.557	81.076	
1. Innere Stadt	19.998	17.027	32	1.347	137	281	1.174	
2. Leopoldstadt	38.689	31.908	11	2.953	71	176	3.570	
3. Landstraße	46.952	38.027	497	4.283	294	370	3.481	
4. Wieden	15.617	12.890	22	1.165	70	118	1.352	
5. Margareten	21.409	17.002	1	1.838	348	152	2.068	
6. Mariahilf	13.738	11.259	4	873	29	90	1.483	
7. Neubau	13.484	11.121	7	761	28	41	1.526	
8. Josefstadt	10.306	8.340	–	672	13	48	1.233	
9. Alsergrund	18.521	15.128	4	1.424	33	86	1.846	
10. Favoriten	74.970	62.651	11	4.795	249	352	6.912	
11. Simmering	41.640	33.743	6	3.091	300	157	4.343	
12. Meidling	37.902	31.381	79	2.637	122	145	3.538	
13. Hietzing	26.805	23.055	1	891	84	168	2.606	
14. Penzing	39.338	32.960	4	1.835	88	203	4.248	
15. Rudolfsheim-Fünfhaus	27.095	21.810	6	2.320	80	200	2.679	
16. Ottakring	38.153	31.183	12	2.638	91	200	4.029	
17. Hernals	22.036	18.080	9	1.303	115	95	2.434	
18. Währing	21.253	17.733	12	951	44	96	2.417	
19. Döbling	34.289	28.831	2	1.821	175	117	3.343	
20. Brigittenau	30.948	25.823	441	1.663	70	101	2.850	
21. Floridsdorf	69.301	57.412	29	3.749	319	308	7.484	
22. Donaustadt	86.025	71.020	16	4.427	531	472	9.559	
23. Liesing	60.094	47.835	187	6.119	319	407	5.227	
Polizei, Zollwache	6.463	5.589	44	256	28	141	405	
Post	9.888	378	1.128	7.100	5	15	1.262	
Bahn	4.876	2.340	1.105	1.395	11	18	7	

Quelle: Statistik Austria – Kfz-Bestand.

* Wohnsitz der Besitzerin bzw. des Besitzers, bei Betriebsfahrzeugen Standort des Betriebes.
 ** Sattelzugfahrzeuge, Motor- und Transportkarren sowie land- und forstwirtschaftliche Zugmaschinen.
 *** Selbstfahrende Arbeitsmaschinen (einschließlich sonstige Kfz).
 **** Motorräder, Klein- und Leichtmotorräder, Motorfahrräder, Motordrei- und vierräder sowie mehrspurige Leichtkraftfahrzeuge.

Personenkraftwagen, Krafträder, Anhänger und Motorboote in Wien seit 2001 Tabelle 3.1.8

Jahr	Kraftfahrzeuge zum Stichtag 31. 12.					
	Pkw		Krafträder *		Anhänger	Motorboote
	insgesamt	darunter... Autotaxis	insgesamt	darunter... Motorräder **		
2001	646.283	4.430	65.351	46.812	37.703	2.603
2002	647.382	4.266	67.505	47.804	38.139	2.677
2003	652.418	4.340	68.358	49.164	38.257	2.734
2004	655.172	4.452	68.800	51.276	38.351	2.752
2005	655.806	4.226	69.428	50.470	38.491	2.988
2006	658.081	4.052	71.196	51.547	38.371	2.986
2007	657.426	3.890	73.336	53.265	38.241	2.975
2008	657.192	4.050	75.819	55.262	38.712	2.944
2009	663.926	4.306	77.958	57.228	38.659	2.999
2010	669.279	4.421	79.566	59.042	38.812	3.085
2011	674.526	4.604	81.076	61.142	38.826	3.127

Quelle: Statistik Austria – Kfz-Bestand und MA 58 (Motorboote).

* Motorräder, Klein- und Leichtmotorräder, Motorfahrräder, Motordrei- und vierräder sowie mehrspurige Leichtkraftfahrzeuge.

** Einschließlich Motorräder mit Beiwagen und Invalidenräder, Kleinmotorräder und Leichtmotorräder, Motordreiräder- und vierräder.

Zulassungen von fabriksneuen Kraftfahrzeugen und Anhängern in Wien seit 2001 Tabelle 3.1.9

Jahr	Kraftfahrzeuge					Anhänger
	insgesamt	Pkw	Lkw	Krafträder *	sonstige **	
2001	72.406	58.811	6.071	6.851	673	1.821
2002	68.227	56.396	5.365	5.702	764	1.709
2003	73.593	60.929	6.295	5.617	752	1.668
2004	75.101	61.492	6.927	5.902	780	1.752
2005	76.317	61.599	7.545	6.415	758	1.755
2006	80.824	65.605	7.435	6.692	1.092	1.636
2007	78.573	62.116	8.144	7.482	831	1.607
2008	80.393	63.473	8.088	7.856	976	1.932
2009	81.450	68.147	5.643	7.072	588	1.538
2010	83.027	68.902	6.683	6.818	624	1.571
2011	87.489	72.595	7.394	6.944	556	1.624

Quelle: Statistik Austria – Kfz-Neuzulassungen.

* Motor- und Leichtmotorräder, Motorfahrräder, Motordrei- und -vierräder sowie mehrspurige (dreirädrige) Kleinkrafträder und vierrädrige Leichtkraftfahrzeuge.

** Omnibusse, Zugmaschinen, sonstige Kfz sowie selbstfahrende Arbeitsmaschinen.

Anmeldungen von gebrauchten Kraftfahrzeugen und Anhängern in Wien seit 2001 Tabelle 3.1.10

Jahr	Kraftfahrzeuge					Anhänger
	insgesamt	Pkw	Lkw	Krafträder *	sonstige **	
2001	148.307	127.571	8.651	11.003	1.082	1.551
2002	143.152	123.491	8.007	10.555	1.099	1.713
2003	144.166	124.343	8.271	10.518	1.034	1.589
2004	146.594	127.872	8.186	9.601	935	1.510
2005	145.631	126.636	8.151	9.879	965	1.363
2006	143.446	124.361	8.057	9.750	1.278	1.450
2007	140.034	120.722	7.772	10.575	965	1.411
2008	138.269	118.657	8.095	10.629	888	1.455
2009	141.679	122.299	7.795	10.700	885	1.383
2010	142.066	122.856	7.957	10.360	893	1.404
2011	144.780	124.632	8.166	11.192	790	1.421

Quelle: Statistik Austria – Kfz-Gebrauchtzulassungen.

* Motorräder, Klein- und Leichtmotorräder, Motorfahrräder, Motordrei- und vierräder sowie mehrspurige Leichtkraftfahrzeuge.

** Omnibusse, Zugmaschinen und selbstfahrende Arbeitsmaschinen (einschließlich sonstige Kfz).

Wiener Linien – U-Bahn seit 2001								Tabelle 3.2.1	
Jahr	Fahrgäste	Plätze	Linien	Linienlänge	Haltestellen	Wagenstand			
	Mio.			km		Triebwagen	Beiwagen		
2001	413,1	96.904	5	61,6	86	636	48		
2002	409,6	96.904	5	61,6	86	636	48		
2003	409,7	96.904	5	60,5	85	636	48		
2004	420,2	96.904	5	60,5	85	636	48		
2005	427,4	96.904	5	60,5	85	636	48		
2006	450,0	107.208	5	65,1	90	682	72		
2007	476,6	111.412	5	65,1	90	700	82		
2008	498,2	122.006	5	68,9	95	749	85		
2009	510,2	122.524	5	68,9	95	758	66		
2010	534,4	126.950	5	74,2	101	774	74		
2011	567,6	129.098	5	74,2	101	780	82		

Quelle: Wiener Linien GmbH & Co KG – Abteilung Unternehmenscontrolling.

Wiener Linien – Straßenbahn seit 2001								Tabelle 3.2.2	
Jahr	Fahrgäste	Plätze	Linien	Linienlänge	Haltestellen	Wagenstand			
	Mio.			km		Triebwagen	Beiwagen		
2001	206,7	93.022	32	232,5	1.133	569	369		
2002	204,0	90.721	32	232,5	1.133	548	350		
2003	203,8	92.545	32	231,7	1.135	566	335		
2004	204,7	91.759	32	231,7	1.135	552	321		
2005	207,7	91.424	33	231,6	1.137	549	304		
2006	204,7	88.949	32	227,3	1.128	534	292		
2007	200,4	87.555	32	227,3	1.128	526	278		
2008	190,5	87.953	28	214,9	1.033	528	271		
2009	186,9	86.244	28	214,9	1.033	513	262		
2010	189,9	88.197	28	214,8	1.031	521	251		
2011	193,8	89.104	28	214,8	1.031	520	240		

Quelle: Wiener Linien GmbH & Co KG – Abteilung Unternehmenscontrolling.

Wiener Linien – Autobus seit 2001								Tabelle 3.2.3	
Jahr	Fahrgäste	Plätze	Linien	Linienlänge		Haltestellen	Autobusse		
	Mio.			bei Tag	bei Nacht				
				km					
2001	109,7	39.172	80	382,4	240,8	3.137	497		
2002	108,8	38.912	80	384,8	240,8	3.143	496		
2003	108,6	39.506	80	391,3	240,9	3.135	495		
2004	110,5	38.944	81	396,8	240,9	3.156	483		
2005	111,7	39.834	81	397,6	240,9	3.163	492		
2006	117,5	37.677	83	391,6	277,0	3.320	487		
2007	116,0	38.421	83	392,1	277,0	3.341	478		
2008	115,0	38.071	84	391,2	258,8	3.276	473		
2009	114,7	40.131	83	382,6	258,8	3.261	500		
2010	114,4	41.228	85	384,2	237,3	3.231	496		
2011	113,6	40.196	90	411,1	237,3	3.320	480		

Quelle: Wiener Linien GmbH & Co KG – Abteilung Unternehmenscontrolling.

Verkehrsverbund Ost-Region (VOR) – Beförderungsfälle seit 2001						Tabelle 3.2.4
Jahr	Insgesamt	Beförderungsfälle nach Fahrausweiskategorien				
		Zeitkarten	Schülerkarten *	allgemeine Fahrkarten	sonstige Fahrkarten **	
Mio.						
2001	784,4	543,9	185,0	42,4	13,1	
2002	777,3	535,4	185,5	41,5	14,9	
2003	778,9	529,4	191,0	44,9	13,5	
2004	793,8	530,8	201,3	47,5	14,2	
2005	805,4	533,1	208,7	49,4	14,1	
2006	844,3	559,6	219,2	51,2	14,2	
2007	864,5	570,4	227,9	51,9	14,3	
2008	878,1	586,0	226,0	51,6	14,5	
2009	882,9	586,7	232,6	49,8	13,9	
2010	908,3	604,3	239,2	50,9	13,9	
2011	944,4	634,1	243,9	52,7	13,7	

Quelle: Verkehrsverbund Ost-Region.

* Inklusive Lehrlingsfreikarten und ermäßigter Studentenkarten.
** Arbeitslosenfahrscheine, Fahrscheine der Jugendfürsorge, der Präsenzdienere sowie der Pensionistinnen und Pensionisten mit Sozialpass.

Flughafen Wien-Schwechat – Passagiere, Fluggüter und Flugverkehr * seit 2001								Tabelle 3.2.5
Jahr	Passagiere			Fluggüter			Zivilflugzeuge	
	insgesamt	Einreisende	Ausreisende	insgesamt	Fracht	Post	Landungen	Abflüge
	Mio.			t				
2001	11.752.175	5.866.342	5.885.833	120.196	110.976	9.220	92.571	92.569
2002	11.912.434	5.942.797	5.969.637	124.323	113.705	10.618	93.265	93.430
2003	12.709.432	6.352.906	6.356.526	127.119	115.686	11.433	98.398	98.412
2004	14.711.592	7.344.288	7.367.304	158.197	145.543	12.654	112.275	112.284
2005	15.803.435	7.887.370	7.916.065	180.062	167.492	12.570	115.346	115.341
2006	16.809.215	8.390.705	8.418.510	201.891	187.848	14.043	118.639	118.630
2007	18.719.275	9.351.386	9.367.889	205.023	191.789	13.234	127.337	127.330
2008	19.687.629	9.818.152	9.869.477	201.363	187.302	14.061	133.105	133.101
2009	18.045.675	9.010.324	9.035.351	198.408	185.724	12.684	121.620	121.619
2010	19.619.958	9.810.503	9.809.455	231.813	219.334	12.479	122.988	123.004
2011	21.040.715	10.524.717	10.515.998	213.350	199.809	13.541	123.003	123.000

Quelle: Statistik Austria – Kommerzieller Luftverkehr.

* Ohne Transit.

Wiener Häfen – Hafenumschlag seit 2005						Tabelle 3.2.6
Jahr	Insgesamt	Transportgüter		Transportgüter		
		Erdöl	sonstige Güter	eingeladen	ausgeladen	
t						
2005	1.543.155	1.251.993	291.162	828.846	714.309	
2006	1.469.429	1.264.046	205.383	1.097.502	371.927	
2007	1.655.243	1.363.844	291.399	1.234.124	421.119	
2008	1.466.416	1.174.283	292.133	1.102.673	363.743	
2009	1.019.795	872.380	147.415	783.266	236.529	
2010	1.137.789	968.343	169.446	826.177	311.611	
2011	1.066.603	926.532	140.071	868.950	197.653	

Quelle: Statistik Austria – Binnenschifffahrt.

Jahr	Verletzte Personen			Getötete Personen			Verkehrsunfälle mit Personenschaden
	insgesamt	Geschlecht		insgesamt	Geschlecht		
		Männer	Frauen		Männer	Frauen	
2001	6.382	3.694	2.688	41	23	18	5.017
2002	6.712	3.822	2.890	45	27	18	5.282
2003	6.817	3.950	2.867	45	32	13	5.362
2004	6.983	4.009	2.974	43	21	22	5.562
2005	7.120	4.090	3.030	34	21	13	5.698
2006	6.724	3.859	2.865	33	22	11	5.328
2007	6.568	3.781	2.787	35	22	13	5.184
2008	6.101	3.537	2.564	27	19	8	4.852
2009	5.950	3.483	2.467	32	25	7	4.677
2010	5.712	3.289	2.423	29	12	17	4.449
2011	5.668	3.249	2.419	22	15	7	4.514

Quelle: Statistik Austria – Statistik der Straßenverkehrsunfälle.

Gemeindebezirk	Verletzte Personen				Getötete Personen			
	insgesamt	Geschlecht		darunter...	insgesamt	Geschlecht		darunter...
		Männer	Frauen	Kinder auf dem Schulweg		Männer	Frauen	Kinder auf dem Schulweg
Wien	5.668	3.249	2.419	74	22	15	7	–
1. Innere Stadt	250	144	106	–	1	1	–	–
2. Leopoldstadt	307	171	136	3	–	–	–	–
3. Landstraße	281	168	113	3	2	–	–	–
4. Wieden	111	68	43	–	1	–	1	–
5. Margareten	149	88	61	–	–	–	–	–
6. Mariahilf	134	84	50	–	–	–	–	–
7. Neubau	122	70	52	–	2	–	2	–
8. Josefstadt	74	41	33	–	–	–	–	–
9. Alsergrund	182	102	80	2	1	1	–	–
10. Favoriten	707	403	304	12	1	1	–	–
11. Simmering	246	147	99	9	1	1	–	–
12. Meidling	335	191	144	3	1	1	–	–
13. Hietzing	136	65	71	–	1	1	–	–
14. Penzing	248	133	115	2	–	–	–	–
15. Rudolfsheim-Fünfhaus	254	162	92	3	–	–	–	–
16. Ottakring	279	155	124	5	–	–	–	–
17. Hernals	140	81	59	–	1	–	1	–
18. Währing	114	62	52	–	–	–	–	–
19. Döbling	201	106	95	2	1	–	1	–
20. Brigittenau	204	115	89	2	1	–	1	–
21. Floridsdorf	439	263	176	12	3	3	–	–
22. Donaustadt	547	318	229	11	3	3	–	–
23. Liesing	208	112	96	–	2	1	1	–

Quelle: Statistik Austria – Statistik der Straßenverkehrsunfälle.

LEBEN IN WIEN

1. Stadtgebiet und Wetter	9
1.1 Stadtgebiet.....	14
1.2 Gewässer.....	21
1.3 Wetter.....	22
2. Gebäude und Wohnungen	29
2.1 Gebäude.....	31
2.2 Wohnungen.....	32
2.3 Kleingärten.....	35
▶ 3. Verkehr	37
3.1 Straßenverkehr.....	40
3.2 Schienen-, Luft- und Wasserverkehr.....	44
3.3 Verkehrsunfälle.....	46
4. Freizeit und Sport	47
4.1 Freizeit.....	50
4.2 Sport.....	52
4.3 Hunde.....	53

Erläuterungen und Definitionen

ERLÄUTERUNGEN

Straßenverkehr | Die Daten über die Wiener Straßen werden von der MA 28 – Straßenverwaltung und Straßenbau erhoben, in das elektronische Straßeninformationssystem eingegeben und laufend aktualisiert. Die Daten über die Länge der Radwege werden von der MA 46 – Verkehrsorganisation und technische Verkehrsangelegenheiten bekannt gegeben. Aufgrund der neuen Erhebungsform mit dem Räumlichen Bezugssystem Wien gibt es zu den Jahren vor 2003 keine Vergleichsmöglichkeiten.

Im Rahmen der Kfz-Statistik werden alle Neuzulassungen sowie alle Gebrauchtzulassungen von Kraftfahrzeugen und Anhängern erfasst, welche zur Verwendung auf Straßen mit öffentlichem Verkehr zugelassen sind. Nicht berücksichtigt werden sämtliche Fahrzeuge des Bundesministeriums für Landesverteidigung sowie die Probefahrt- und Überstellungskennzeichen. Der Kraftfahrzeugbestand wird auf Basis der Zulassungen und Abmeldungen von Kraftfahrzeugen während eines Jahres, ausgehend vom Bestand des Vorjahres, errechnet. Diese Daten werden vom Verband der Versicherungsunternehmen (VVO) auf elektronischem Wege an die Statistik Austria übermittelt, von wo sie an die Landesstatistiken weitergeleitet werden. Der VVO erhält die Daten von den autorisierten Zulassungsstellen der Versicherungen, welche für die Zulassung, Abmeldung und Berichtigung von Kraftfahrzeugen und Anhängern verantwortlich sind. Aufgrund eines umfassenden Bestandsabgleichs des Datenmaterials des VVO mit jenem der Statistik Austria, sind Vergleiche zu den Jahren vor 2002 nur bedingt möglich.

Schiene-, Luft und Wasserverkehr | Die statistischen Informationen der Wiener Linien werden in deren Abteilung für Unternehmenscontrolling verwaltet und von dort direkt an die MA 23 – Wirtschaft, Arbeit und Statistik übermittelt. Die Fahrgastzahlen des Verkehrsverbundes Ost-Region (VOR) beziehen sich auf die Wiener Linien, die ÖBB und Regionalbusse der gesamten Ost-Region und werden in der Statistikabteilung des VOR errechnet.

Die Erfassung der durchgeführten Flüge (der zivilen Luftfahrt) erfolgt bei der Statistik des kommerziellen Luftverkehrs auf Basis von Flugberichten der Fluggesellschaften. Die Daten werden monatlich von den Abfertigungsstellen der Luftverkehrsgesellschaften zur Verfügung gestellt und über die Flughafenbetriebsgesellschaften an die Statistik Austria und von dort an die MA 23 – Wirtschaft, Arbeit und Statistik gemeldet. Die Erhebungen umfassen den planmäßigen und nichtplanmäßigen Luftverkehr (Linien- und Gelegenheitsverkehr) in- und ausländischer Luftfahrzeuge mit einem Abfluggewicht von mindestens 5.700 kg.

Der Hafenumschlag wird im Rahmen der Binnenschiffahrtsstatistik erhoben, wobei alle Transporte österreichischer und ausländischer Schiffe auf dem österreichischen Teil der Donau ab einer Tragfähigkeit von 50 t erhoben werden. Die Daten werden monatlich von den Verwaltungseinrichtungen der einzelnen Ein- und Ausladehäfen bzw. den Umschlagtreibenden eingeholt. Der Hafenumschlag Wiens umfasst die Daten von den drei Wiener Häfen Albern, Freudenua und Lobau. Im Rahmen der Binnenschiffahrtsstatistik werden ausschließlich mengenmäßige Betrachtungen und keinerlei wertmäßige Größen (z. B. Warenwert) erfasst.

Verkehrsunfälle | Seit 1961 wird von der Statistik Austria eine auf einer einheitlichen Erhebungsgrundlage basierende bundesweite Statistik der Straßenverkehrsunfälle erstellt. Sie umfasst alle Unfälle, die sich auf Österreichs Straßen mit öffentlichem Verkehr ereignen und bei denen Personen verletzt oder getötet wurden und daran zumindest ein in Bewegung befindliches Fahrzeug beteiligt war. Die dafür notwendigen Daten werden – in Form von unfall-, personen- und fahrzeugbezogenen Merkmalen – von der Polizei erhoben und an die Statistik Austria übermittelt. Seit dem Berichtsjahr 2000 beruht die Unfallstatistik auf einem Vertrag zwischen dem Innen- und Verkehrsressort und der Statistik Austria.

DEFINITIONEN

Anhänger | Als Anhänger werden Fahrzeuge bezeichnet, die von Kraftfahrzeugen gezogen werden.

Baulich getrennt ausgebildete Radwege | Radwege, die mittels Randstein oder Grünstreifen vom Fahrzeug- bzw. Fußgängerverkehr baulich getrennt sind.

Fußgängerzonen | Die Angaben betreffen alle baulich als Fußgängerzone gestalteten Verkehrsflächen, auch wenn diese gemäß Straßenverkehrsordnung (StVO) nicht immer als Fußgängerzone definiert sind.

Kind auf dem Schulweg | Darunter fallen Kinder im Alter von 6 bis 15 Jahren auf dem Weg zur oder von der Schule bzw. zu oder von einer Schulveranstaltung im Rahmen des Pflichtunterrichts.

Kleinmotorrad | Motorrad, dessen Antriebsmotor, wenn er ein Hubkolbenmotor ist, einen Hubraum von nicht mehr als 50 cm³ hat.

Kraftfahrzeug | Straßenfahrzeug, das nicht an Gleise gebunden ist und sich mit Hilfe eines ein- oder angebaute Motors aus eigener Kraft fortbewegt.

Kraftrad | Kraftfahrzeug mit zwei Rädern oder ein Kraftfahrzeug mit drei Rädern, mit oder ohne Doppelrad.

Kraftwagen | Mehrspuriges Kraftfahrzeug mit mindestens vier Rädern.

Lastkraftwagen | Kraftwagen, der nach seiner Bauart und Ausrichtung ausschließlich oder vorwiegend zur Beförderung von Gütern oder zum Ziehen von Anhängern bestimmt ist (ausgenommen Satelzugfahrzeuge).

Leichtmotorrad | Motorrad oder ein Motorrad mit Beiwagen mit einer Motorleistung von nicht mehr als 25 kW und einem Verhältnis von Leistung/Leergewicht von nicht mehr als 0,16 kW/kg.

Mehrspurige Leichtkraftfahrzeuge | Darunter fallen dreirädrige Kleinkrafträder mit bauartbedingter Höchstgeschwindigkeit von bis zu 45 km/h und Hubraum bis zu 50 cm³ oder bis zu 4 kW (bei Elektromotoren oder bei anderen Verbrennungsmotoren) sowie vierrädrige Leichtkraftfahrzeuge mit einer Leermasse von bis zu 350 kg (ohne Masse der Batterien im Fall von Elektrofahrzeugen).



Definitionen, Quellen und Rechtsgrundlagen

Motordreirad | Dreirädriges Kraftfahrzeug mit drei symmetrisch angeordneten Rädern mit einem Motor und Hubraum von mehr als 50 cm³ bei innerer Verbrennung oder einer bauartbedingten Höchstgeschwindigkeit von mehr als 45 km/h.

Motorfahrrad | Kraftrad, mit einer Bauartgeschwindigkeit von nicht mehr als 45 km/h, dessen Antriebsmotor, wenn er ein Hubkolbenmotor ist, einen Hubraum von nicht mehr als 50 cm³ hat.

Motorkarren | Kraftwagen mit einem höchsten zulässigen Gesamtgewicht von nicht mehr als 7.000 kg, mit einer Bauartgeschwindigkeit von nicht mehr als 40 km/h, der nach seiner Bauart und Ausrüstung als Lastkraftwagen, Zugmaschine oder als selbstfahrende Arbeitsmaschine verwendet werden kann.

Motorrad | Kraftrad, das nicht in die Kategorie Motorfahrrad fällt.

Motorvierrad | Vierrädriges Kraftfahrzeug mit einer Leermasse von nicht mehr als 400 kg (oder 550 kg für Güterbeförderung), ohne Masse der Batterien im Fall von Elektrofahrzeugen, mit einer maximalen Motormennleistung von 15 kW.

Omnibus | Kraftwagen, der nach seiner Bauart und Ausrüstung zur Beförderung von Personen bestimmt ist und außer dem LenkerInnenplatz für mehr als acht Personen Plätze aufweist.

Personenkraftwagen | Kraftwagen, der nach seiner Bauart und Ausrüstung ausschließlich oder überwiegend zur Beförderung von Personen bestimmt ist und außer dem LenkerInnenplatz für nicht mehr als acht Personen Plätze aufweist.

Sattelzugfahrzeug | Kraftwagen, der nach seiner Bauart und Ausrüstung dazu bestimmt ist, einen Sattelanhänger so zu ziehen, dass ihn dieser mit einem wesentlichen Teil seines Eigengewichtes oder, bei gleichmäßiger Verteilung der Ladung auf der Ladefläche, seines Gesamtgewichtes, belastet.

Selbstfahrende Arbeitsmaschine | Kraftfahrzeug, das nach seiner Bauart und Ausrüstung ausschließlich oder vorwiegend zur Durchführung von nicht in der Beförderung von Personen oder Gütern auf Straßen bestehenden Arbeitsvorgängen bestimmt ist (z.B. Erntemaschine, Baumaschine, Mobilkran).

Straßenverkehrsunfall mit Personenschaden | Liegt vor, wenn infolge des Straßenverkehrs auf Straßen mit öffentlichem Verkehr Personen verletzt oder getötet wurden und daran zumindest ein in Bewegung befindliches Fahrzeug beteiligt war.

Unbefestigte Flächen bzw. Grünflächen | Es werden hier jene Flächen angeführt, die im öffentlichen Gut und in der Verwaltung der MA 28 – Straßenverwaltung und Straßenbau stehen. Gemeint sind vor allem Straßenbegleitgrün (Baumschreiben, Grünflächen zwischen Haupt- und Nebenfahrbahn) und Bankette (Schotterflächen rechts und links der Straße, meist in Außenbezirken).

Verkehrstote | Personen, die entweder am Unfallort oder innerhalb von 30 Tagen, gerechnet ab dem Unfallereignis, an den Unfallfolgen verstarben.

Verunglückte | Als Verunglückte zählen Personen, die bei einem Unfall verletzt oder getötet wurden.

Zugmaschine | Kraftwagen, der nach seiner Bauart und Ausrichtung ausschließlich oder überwiegend zum Ziehen von Anhängern oder Geräten bestimmt ist.

QUELLEN

ASFINAG (Autobahnen- u. Schnellstraßen-Finanzierungs-Aktienges.)

MA 28 – Straßenverwaltung und Straßenbau

MA 46 – Verkehrsorganisation und techn. Verkehrsangelegenheiten

MA 58 – Wasserrecht

Statistik Austria | Binnenschifffahrt

Statistik Austria | Kfz-Statistik

Statistik Austria | Kommerzieller Luftverkehr

Statistik Austria | Statistik der Straßenverkehrsunfälle

VOR (Verkehrsverbund Ost-Region)

Wiener Linien GmbH & Co KG, Abteilung Unternehmenscontrolling

RECHTSGRUNDLAGEN

BGBL. Nr. 267/1967 | Bundesgesetz vom 23. Juni 1967 über das Kraftfahrwesen (Kraftfahrgesetz) i. d. g. F.

BGBL. Nr. 61/1972 | Bundesgesetz vom 2. Feber 1972 betreffend statistische Erhebungen auf dem Gebiete der Zivilluftfahrt (Zivilluftfahrt-Statistikgesetz)

BGBL. Nr. 538/1976 | Verordnung des Bundesministers für Verkehr vom 23. September 1976, mit der statistische Erhebungen über Stand und Leistungen der Zivilluftfahrt angeordnet werden (Zivilluftfahrt-Statistikverordnung)

BGBL. I Nr. 163/1999 | Bundesgesetz über die Bundesstatistik (Bundesstatistikgesetz 2000) i. d. F.: BGBL. Nr. 92/2007

BGBL. II Nr. 129/2005 | Verordnung des Bundesministers für Verkehr, Innovation und Technologie über die Statistik im Bereich der Binnenschifffahrt (Binnenschifffahrts-Statistikverordnung 2005)

Städtische Bäder in Wien – Zahl und Besuche nach Bädertypen seit 1985								Tabelle 4.1.1
Jahr	Zahl der Bäder	Insgesamt	Besuche nach der Bädertypen					
			davon...				darunter...	
			Sommerbäder	Familienbäder *	Hallenbäder	sonstige Bäder **	Kinder	
1985	63	4.785.737	1.715.299	145.268	1.487.015	1.438.155	1.220.894	
1986	62	4.770.532	1.858.602	106.685	1.427.560	1.377.685	999.819	
1987	59	4.436.208	1.619.200	111.809	1.387.412	1.317.787	985.122	
1988	57	4.619.607	1.865.871	144.860	1.365.034	1.243.842	1.250.816	
1989	56	4.244.407	1.566.372	81.887	1.387.286	1.208.862	1.213.509	
1990	56	4.635.165	2.052.564	99.654	1.308.768	1.174.179	1.364.528	
1991	54	4.588.662	1.969.027	88.195	1.342.646	1.188.794	1.251.473	
1992	52	5.525.565	2.945.465	166.256	1.309.365	1.104.479	1.454.096	
1993	50	4.200.601	1.897.656	77.094	1.263.023	962.828	1.099.887	
1994	49	4.809.459	2.534.285	80.349	1.350.698	844.127	1.329.078	
1995	47	4.170.070	2.126.210	87.494	1.240.769	715.597	1.289.039	
1996	45	3.427.775	1.544.995	83.402	1.130.644	668.734	1.003.173	
1997	47	4.349.272	2.388.867	112.594	1.214.008	633.803	1.318.217	
1998	44	4.087.127	2.255.699	124.521	1.132.210	574.697	1.302.001	
1999	42	3.848.687	2.108.713	113.268	1.085.430	541.276	1.283.590	
2000	42	4.245.050	2.552.131	140.182	1.062.948	489.789	1.303.218	
2001	43	4.098.737	2.351.737	139.615	1.105.306	502.079	1.301.197	
2002	42	4.238.727	2.426.016	214.718	1.124.646	473.347	1.320.421	
2003	41	5.001.931	3.134.519	334.547	1.089.065	443.800	1.513.291	
2004	41	3.681.987	1.958.065	217.175	1.074.908	431.839	1.194.283	
2005	40	3.621.007	1.966.467	202.766	1.033.507	418.267	1.181.398	
2006	39	4.293.291	2.510.332	315.815	1.072.298	394.846	1.306.969	
2007	37	4.407.031	2.645.334	297.300	1.082.660	381.737	1.313.201	
2008	37	4.106.945	2.414.259	312.252	1.017.043	363.391	1.295.007	
2009	37	4.135.000	2.431.438	315.204	1.025.782	362.576	1.151.817	
2010	38	4.333.098	2.380.549	281.764	1.253.880	416.905	1.133.972	
2011	38	4.832.341	2.722.874	341.238	1.345.838	422.391	1.309.000	

Quelle: MA 44.

* Ab 2002 auch zugänglich für Begleitpersonen und für Kinder unter 6 Jahren. Bis einschließlich 2003 als Kinderfreibäder bezeichnet.
** Sauna-, Sonnen-, Wannen- und Brausebäder.

Städtische Parkanlagen in Wien 2012 *					Tabelle 4.1.2
Gemeindebezirk	Insgesamt	Öffentlich zugängliche städtische Parkanlagen			
		Fläche	Baumbestand	Bänke	
		m ²			
Wien	843	11.996.929	117.150	19.167	
1. Innere Stadt	11	145.175	1.035	1.134	
2. Leopoldstadt	63	4.176.449	7.083	1.318	
3. Landstraße	32	413.710	4.090	1.183	
4. Wieden	10	71.538	459	665	
5. Margareten	18	72.541	626	499	
6. Mariahilf	11	40.129	423	336	
7. Neubau	11	29.902	281	378	
8. Josefstadt	4	6.046	150	319	
9. Alsergrund	16	145.116	1.177	440	
10. Favoriten	74	1.451.380	24.332	2.585	
11. Simmering	38	352.971	3.787	1.118	
12. Meidling	46	227.353	1.802	887	
13. Hietzing	43	336.979	6.361	475	
14. Penzing	47	233.507	2.186	496	
15. Rudolfsheim-Fünfhaus	31	213.058	1.686	497	
16. Ottakring	30	45.086	1.557	552	
17. Hernals	21	82.516	974	345	
18. Währing	24	631.371	13.813	1.600	
19. Döbling	46	405.962	5.686	750	
20. Brigittenau	23	181.194	1.717	874	
21. Floridsdorf	99	760.866	11.395	888	
22. Donaustadt	81	1.384.824	10.729	1.343	
23. Liesing	64	589.256	15.801	485	

Quelle: MA 42.

* Zum Stichtag: 1. 1. 2012.

Spielplätze nach Typen, Spielflächen und Gemeindebezirken 2012 *											Tabelle 4.1.3	
Gemeindebezirk	Standorte Adressen**	Spielplätze			Spielplätze nach Typen							
		insgesamt	Fläche	Anteil an der Bezirksfläche	Kleinkinderspielplätze		Ballspielplätze		Sonstige Spielplätze			
			m ²	%	abs.	m ²	abs.	m ²	abs.	m ²		
Wien	481	795	646.463	–	258	138.514	258	188.129	279	319.820		
1. Innere Stadt	5	7	2.868	0,1	1	119	2	263	4	2.486		
2. Leopoldstadt	35	54	44.437	0,2	26	20.074	15	8.616	13	15.747		
3. Landstraße	15	26	17.828	0,2	14	11.169	11	5.709	1	950		
4. Wieden	8	15	7.853	0,4	8	1.398	4	2.571	3	3.884		
5. Margareten	14	29	11.056	0,5	11	3.881	10	4.162	8	3.013		
6. Mariahilf	8	19	8.175	0,6	6	3.490	6	1.693	7	2.992		
7. Neubau	9	16	6.807	0,4	6	3.366	5	2.142	5	1.299		
8. Josefstadt	5	10	5.172	0,5	5	1.714	3	1.957	2	1.501		
9. Alsergrund	12	19	12.344	0,4	12	7.185	5	3.123	2	2.036		
10. Favoriten	47	77	104.037	0,3	9	11.347	27	25.815	41	66.875		
11. Simmering	24	37	16.959	0,1	2	1.721	13	6.705	22	8.533		
12. Meidling	27	40	49.371	0,6	6	4.339	14	8.267	20	36.765		
13. Hietzing	17	28	9.616	0,0	14	4.176	6	3.937	8	1.503		
14. Penzing	21	34	18.067	0,1	20	7.614	12	9.156	2	1.297		
15. Rudolfsheim-Fünfhaus	22	36	14.479	0,4	20	8.643	13	4.909	3	927		
16. Ottakring	21	37	16.712	0,2	17	8.883	14	6.588	6	1.241		
17. Hernals	12	21	8.940	0,1	12	4.386	5	3.605	4	949		
18. Währing	13	27	25.703	0,4	11	2.352	8	4.967	8	18.384		
19. Döbling	23	40	21.948	0,1	9	2.882	10	4.410	21	14.656		
20. Brigittenau	18	35	31.076	0,5	9	3.386	12	8.781	14	18.909		
21. Floridsdorf	49	65	80.503	0,2	8	4.507	24	33.392	33	42.604		
22. Donaustadt	49	76	97.128	0,1	19	14.797	22	22.724	35	59.607		
23. Liesing	27	47	35.384	0,1	13	7.085	17	14.637	17	13.662		

Quelle: MA 42.

* Zum Stichtag: 15. 5. 2012.
** Die Zahl der Standorte der Spielplätze ist geringer als die Zahl der Spielplätze insgesamt, weil es an einem Standort auch mehrere Spielplatztypen geben kann.

Sportanlagen	2008		2009		2010		2011	
	abs.	m ²	abs.	m ²	abs.	m ²	abs.	m ²
Großsportanlagen über 1.000 m²	141	3.315.336	139	3.333.866	139	3.288.229	135	3.381.441
Im Besitz der Stadt Wien	131	2.636.188	132	2.678.674	132	2.633.037	129	2.739.627
Im Besitz der Stadt Wien, verwaltet über Betriebsführungsverträge	9	629.124	5	550.261	5	550.261	5	584.355
In Verwaltung der Stadt Wien	1	50.024	2	104.931	2	104.931	1	57.459
Sporthallen *	20	65.576	20	65.576	20	65.576	20	65.576
Schulturnsäle im Besitz der Stadt Wien	498	95.570	500	96.380	530	105.264	530	105.264

Quelle: MA 51.

* Einschließlich in städtischen Schulen.

Gemeindebezirk	Großsportanlagen *		Sporthallen in Verwaltung der Stadt Wien		Schulturnsäle im Besitz der Stadt Wien	
	abs.	m ²	abs.	m ²	abs.	m ²
Wien	135	3.381.441	20	65.576	530	105.264
1. Innere Stadt	–	–	–	–	3	406
2. Leopoldstadt	15	1.014.828	2	15.185	33	5.557
3. Landstraße	3	60.933	–	–	24	3.968
4. Wieden	–	–	–	–	8	1.433
5. Margareten	–	–	1	2.500	12	1.911
6. Mariahilf	–	–	1	1.500	6	783
7. Neubau	–	–	–	–	10	2.147
8. Josefstadt	–	–	–	–	5	1.197
9. Alsergrund	–	–	–	–	9	1.310
10. Favoriten	19	498.668	2	8.200	52	11.006
11. Simmering	10	200.986	1	3.600	29	6.184
12. Meidling	3	29.651	–	–	30	4.440
13. Hietzing	2	16.553	–	–	13	2.789
14. Penzing	8	206.279	–	–	23	5.766
15. Rudolfsheim-Fünfhaus	2	42.432	3	8.223	28	4.160
16. Ottakring	4	86.077	1	4.000	25	4.147
17. Hernals	2	35.108	–	–	17	2.798
18. Währing	2	21.899	–	–	16	2.019
19. Döbling	12	129.870	–	–	14	2.779
20. Brigittenau	3	78.379	1	3.500	30	5.306
21. Floridsdorf	20	270.349	2	4.620	54	13.342
22. Donaustadt	19	475.075	3	9.124	61	15.330
23. Liesing	11	214.354	3	5.124	28	6.486

Quelle: MA 51.

* Sportanlagen über 1.000 m² Fläche.

Ausgewählte Sportart	2009		2010		2011	
	Veranstaltungen	BesucherInnen	Veranstaltungen	BesucherInnen	Veranstaltungen	BesucherInnen
Insgesamt	1.049	1.174.199	1.063	1.174.007	1.064	1.256.806
Fußball	895	954.174	896	911.723	894	870.570
Eishockey	31	114.850	31	123.700	35	152.770
Tennis	1	36.336	1	42.103	1	21.650
American Football	18	19.691	21	30.968	22	117.542
Pferdesport	44	23.841	43	6.819	43	21.049
Volleyball	23	11.376	18	7.013	24	61.778
Handball	20	3.995	34	39.546	20	2.949
Turniertanzen	7	4.608	5	4.738	9	4.628
Boxen	4	3.052	5	1.279	6	1.476
Fernöstlicher Kampfsport	6	2.276	9	6.118	10	2.394

Quelle: MA 6.

Hundebestand nach Gemeindebezirken seit 2008							Tabelle 4.3.1
Gemeindebezirk	Registrierte Hunde zum Stichtag 1.1.						
	2008	2009	2010	2011	2012		
Wien	51.392	52.071	53.345	55.955	56.872		
1. Innere Stadt	511	513	502	518	524		
2. Leopoldstadt	2.320	2.328	2.377	2.537	2.603		
3. Landstraße	1.950	1.981	2.007	2.087	2.131		
4. Wieden	604	610	628	656	658		
5. Margareten	986	969	999	1.039	1.052		
6. Mariahilf	611	604	601	612	638		
7. Neubau	558	535	555	593	581		
8. Josefstadt	454	463	471	506	496		
9. Alsergrund	817	824	839	870	891		
10. Favoriten	4.978	5.128	5.222	5.527	5.668		
11. Simmering	3.210	3.278	3.496	3.665	3.717		
12. Meidling	2.362	2.358	2.380	2.441	2.448		
13. Hietzing	1.887	1.881	1.897	1.969	2.009		
14. Penzing	2.713	2.763	2.801	2.916	2.925		
15. Rudolfsheim-Fünfhaus	1.237	1.279	1.291	1.328	1.359		
16. Ottakring	1.982	2.034	2.061	2.122	2.139		
17. Hernals	1.372	1.358	1.380	1.469	1.496		
18. Währing	1.351	1.356	1.365	1.374	1.394		
19. Döbling	2.545	2.526	2.593	2.750	2.790		
20. Brigittenau	1.933	1.954	1.955	2.032	2.065		
21. Floridsdorf	6.274	6.380	6.681	7.061	7.142		
22. Donaustadt	6.932	7.021	7.239	7.735	7.932		
23. Liesing	3.805	3.928	4.005	4.148	4.214		

Quelle: MA 6.

Hunde, Hundezonen und Hundekotsackerlspender nach Gemeindebezirken 2012 *								Tabelle 4.3.2
Gemeindebezirk	Hunde	Hundezonen **				Hundekotsackerlspender		
		Zahl	Fläche	Anteil an der Bezirksfläche	Auslauffläche pro Hund ***	Zahl	Dichte ****	
			m ²	%	m ²		m ²	
Wien	56.843	152	1.030.091	-	18,1	2.958	-	
1. Innere Stadt	509	3	4.393	0,2	8,6	65	44.149	
2. Leopoldstadt	2.596	10	335.503	1,7	129,2	135	142.489	
3. Landstraße	2.132	8	13.233	0,2	6,2	72	102.755	
4. Wieden	644	2	1.052	0,1	1,6	64	27.738	
5. Margareten	1.044	10	2.516	0,1	2,4	40	50.287	
6. Mariahilf	668	4	1.362	0,1	2,0	50	29.054	
7. Neubau	589	3	722	0,0	1,2	67	23.955	
8. Josefstadt	489	3	2.108	0,2	4,3	41	26.585	
9. Alsergrund	880	2	1.324	0,0	1,5	88	33.720	
10. Favoriten	5.638	16	367.734	1,2	65,2	168	189.428	
11. Simmering	3.706	12	22.630	0,1	6,1	167	139.251	
12. Meidling	2.431	13	25.081	0,4	10,3	195	41.554	
13. Hietzing	1.995	2	18.673	0,0	9,4	168	224.492	
14. Penzing	2.898	6	39.249	0,1	13,5	221	152.773	
15. Rudolfsheim-Fünfhaus	1.354	8	17.679	0,5	13,1	81	48.443	
16. Ottakring	2.150	2	3.865	0,0	1,8	155	55.961	
17. Hernals	1.480	3	2.633	0,0	1,8	131	86.945	
18. Währing	1.377	3	9.037	0,1	6,6	78	81.376	
19. Döbling	2.807	4	14.929	0,1	5,3	143	174.436	
20. Brigittenau	2.038	8	8.229	0,1	4,0	98	58.261	
21. Floridsdorf	7.132	8	27.050	0,1	3,8	266	167.077	
22. Donaustadt	8.058	9	38.674	0,0	4,8	312	327.906	
23. Liesing	4.228	13	72.415	0,2	17,1	153	209.596	

Quelle: MA 6, MA 42 und MA 48.

* Stichtag: 6. 9. 2012.
 ** Hundezonen in städtischer Verwaltung. Auf Grund einer Neuberechnung durch das Grünflächeninformationssystem der MA 42 ergeben sich im Vergleich zum Jahr 2011 Abweichungen.
 *** Fläche pro registriertem Hund im jeweiligen Bezirk.
 **** Auf einen Sackerlspender kommen ... m² Bezirksfläche.

LEBEN IN WIEN

1. Stadtgebiet und Wetter	9
1.1 Stadtgebiet.....	14
1.2 Gewässer.....	21
1.3 Wetter.....	22
2. Gebäude und Wohnungen	29
2.1 Gebäude.....	31
2.2 Wohnungen.....	32
2.3 Kleingärten.....	35
3. Verkehr	37
3.1 Straßenverkehr.....	40
3.2 Schienen-, Luft- und Wasserverkehr.....	44
3.3 Verkehrsunfälle.....	46
► 4. Freizeit und Sport	47
4.1 Freizeit.....	50
4.2 Sport.....	52
4.3 Hunde.....	53

Erläuterungen und Definitionen

ERLÄUTERUNGEN

Freizeit | Das große Freizeitangebot, das in Wien zur Verfügung steht, wird im vorliegenden Abschnitt exemplarisch am Beispiel des Bäderangebots, der Parks, der Spielplätze und des Hundebestands abgebildet.

Die Zahl der städtischen Bäder hat sich von 57 im Jahr 1950 auf 38 seit dem Jahr 2010 verringert. Während es 1950 in fast jedem Gemeindebezirk ein Volksbad mit Badewannen und Duschen mit der Möglichkeit zur körperlichen Reinigung gab, so befanden sich 2010 nur noch sechs Brausebäder in Wien, da sich die sanitären und hygienischen Wohnbedingungen mit eigenem Bad/WC geändert haben.

Knapp die Hälfte der Wiener Stadtfläche besteht aus Grünflächen, dazu zählen auch die vielen Parkanlagen, welche gerade im dicht verbauten Wohngebiet zur guten Luft Wiens beitragen und Oasen der Ruhe bieten. Vor allem aber gibt es in den Wiener Parkanlagen zahlreiche Freizeit- und Erholungsmöglichkeiten. Von der Magistratsabteilung 42 – Wiener Stadtgärten werden über 840 öffentlich zugängliche Parkanlagen betreut und verwaltet. Dazu zählt neben der Pflege der Grünflächen auch die Pflanzung und Pflege von Blumen, Sträuchern und Bäumen, die Aufstellung von Bänken und Errichtung von Spielplätzen. Bei vielen Parkanlagen sind Informationstafeln der MA 42 am Parkeingang aufgestellt, auf welcher der Name der Parkanlage sowie die Herkunft und Bedeutung der Parkanlage erklärt ist. In fast allen Wiener Parkanlagen herrscht Hundeverbot, manche Parkanlagen sind durch eine klar abgegrenzte Hundezone vom übrigen Areal abgegrenzt. Die Tabelle über Parkanlagen beinhaltet nur die von der MA 42 verwalteten öffentlich zugänglichen Parkanlagen. Die von den Bundsgärten (z. B. Burggarten, Heldenplatz) und privat verwalteten Parkanlagen (z. B. Park im Palais Schwarzenberg im 3. Bezirk, Planquadrat im 5. Bezirk) sind hier nicht angeführt.

Die Tabelle über Spielplätze nach Typen, Spielflächen und Gemeindebezirken wurde ebenfalls von der MA 42 zur Verfügung gestellt. Diese Spielplatztypen gliedern sich in Kleinkinder-, Ballspiel- und sonstige Spielplätze. Auf Kleinkinderspielplätzen herrscht gemäß § 5(8) Wiener Tierhaltengesetz ein generelles Hundeverbot.

Die Daten über die Hunde wird von der Magistratsabteilung 6 – Rechnungs- und Abgabewesen zur Verfügung gestellt. Die städtischen Hundezonen verwaltet die MA 42 und die Hundekotsackerlspender die MA 48. Pro Jahr werden ca. 17 Mio. Sackerl, das entspricht rund 47.200 Sackerln pro Tag, entsorgt. Die Stadt Wien stellt pro Jahr ca. 20 Mio. Sackerl in den derzeit fast 3.000 Sackerlspendern zur Verfügung. Damit Wien auch weiterhin sauber bleibt sorgen Bewusstseinskampagnen und schließlich strenge Kontrollen durch die WasteWatcher (Überwachungsorgane der öffentlichen Aufsicht zur Einhaltung des Wiener Reinhaltegesetzes). Die Daten über Hunde, Hundezonen und Hundekotsackerlspender nach Gemeindebezirken wurde mit Stichtag 6. 9. 2012 erstellt.

Sport | Die Angaben über Sportveranstaltungen basieren auf einer Abgabenstatistik (Sportförderungsbeitrag), ergänzt durch Angaben der Vereine. Die pauschal bemessenen und steuerbefreiten Veran-

staltungen sind nicht enthalten; außerdem sind in der Tabelle nur jene Veranstaltungen berücksichtigt, die von mindestens 500 Personen besucht werden. Mit entsprechenden Unschärfen je nach Meldeverhalten der VeranstalterInnen ist zu rechnen.

Die Magistratsabteilung 51 – Sportamt verwaltet neben ihren vielfältigen Aufgaben zur Sportförderung in Wien auch 135 Großsportanlagen über 1.000 m² Fläche, 20 Sporthallen und 530 Turnsäle in den Schulen der Stadt Wien. Die meisten Großsportanlagen befinden sich naturgemäß in den Wiener Außenbezirken, allein 20 in Floridsdorf.

Obwohl die Stadt Wien nicht unmittelbar mit dem Begriff „Wintersport“ in Verbindung gebracht wird, so hat die Sportstadt Wien auch in der kalten Jahreszeit Einiges zu bieten. Seit 1996 begeistert der Wiener Eistraum auf dem Rathausplatz die Eislauffans, wo im Frühjahr 2012 mit über 570.000 BesucherInnen auf Grund einer Erweiterung des Traumpfades auf einer Eisfläche von 7.000 m² die beste Saison seit Bestehen verzeichnet wurde. Neben dem Eistraum stehen in Wien noch fünf weitere Eissporthallen bzw. Kunsteisbahnen zur Verfügung. Wer die weiße Pracht liebt kann innerhalb der Wiener Stadtgrenzen auf zwei adaptierten Schipisten mit Liftanlagen seine Schwünge ziehen. Sobald die Schneedecke mehr als 20 Zentimeter beträgt, werden für Langlauf acht attraktive Loipen präpariert. Das Streckenprofil ist so angelegt, dass auch Anfängerinnen und Anfänger ihren Spaß am Sport haben. Darüber hinaus besteht bei ausreichender Schneelage in 14 Wiener Parkanlagen die Möglichkeit Hänge und Hügel hinab zu rodeln.

DEFINITIONEN

Ballspielplätze | Eingezäunte Spielbereiche für Ballspiele z. B. Fußball, Volleyball usw.

Familienbäder | Bis einschließlich 2003 als Kinderfreibäder bezeichnet. Sie sind gedacht für Familien mit Kindern bis zum Alter von 14 Jahren; seit 2002 auch zugänglich für unter 6-jährige Kinder, allerdings nur in Begleitung eines aufsichtspflichtigen Erwachsenen. Erwachsenen ohne Kinder ist der Zutritt untersagt.

Generationenspielplätze | Die Spielgeräte derartiger Anlagen nehmen auf die Wünsche und Bedürfnisse aller Generationen bedacht. Im Miep-Gies-Park im Kabelwerkpark in Meidling gibt es etwa Trainingsgeräte für Körper und Geist z. B. Beinpresse zur Verbesserung der Muskulatur, „Straßenbahn“ und Balancierpfad zur Gleichgewichtsförderung, Rudergerät für den Oberkörper, Kugelspiel und Kling-Klang für die Koordination von Augen und Gliedmaßen, Bauch-Rücken-Trainer, Boxerrad für die Ausdauer.

Neben der geistigen und körperlichen Betätigung fördern Generationenspielplätze den sozialen Austausch von Jung und Alt. In Wien gibt es derzeit 5 Generationenspielplätze.

Hundekotsackerlspender | Da das Nicht-Entfernen von Hundekot für HundebesitzerInnen nach dem Wiener Reinhaltegesetz 2008 strafbar ist, wurden in den vergangenen Jahren in Zusammenarbeit mit den Bezirksvertretungen, der Geschäftsgruppe Umwelt, der MA 42 und der MA 48 flächendeckend in ganz Wien fast 3.000 Hundekotsackerlspender aufgestellt. Diese enthalten Plastiksackerl sowie in



Definitionen, Quellen und Rechtsgrundlagen

manchen Ausführungen auch Kartonschaber zur Beseitigung von Hundekot. Der MA 48 zufolge werden die Spender jährlich mit 20 Mio. Sackerln gefüllt.

Hundezonen | Hundezonen und Hunderauslaufplätze wurden in städtischen Parks und Grünanlagen errichtet, in denen sich Hunde ohne Leine frei bewegen können. In öffentlichen Parks sind Hundezonen durch eine Einzäunung vom restlichen Parkareal getrennt. Oftmals befindet sich in Hundezonen auch eine Hundetränke und ein Hundekotsackerlspender.

Kleinkinderspielplätze | Diese eingezäunten Spielbereiche in öffentlichen Parkanlagen bestehen meistens aus Sandkisten und Spielgeräten für die jüngsten ParkbesucherInnen, z. B. Schaukeln, Wippen usw..

Mädchenspielplätze | Im Einsiedlerpark in Margareten entstand ein mehrere Spielfelder umfassender Mädchenspielplatz. Dieser ermöglicht die gleichzeitige und gleichberechtigte Nutzung durch mehrere Gruppen. Grashügel und eine überdachte Bühne kommen dem Bedürfnis der Mädchen nach Überschaubarkeit der Anlagen entgegen. Die Organisation und fachliche Begleitung des Wettbewerbs für diesen Spielplatz erfolgte durch die Leitstelle für alltags- und frauengerechtes Planen und Bauen in Zusammenarbeit mit der MA 42 und der Bezirksverwaltung. Die Leitstelle hat die Verantwortung für das Projekt „Geschlechtssensible Kinder- und Jugendspielplätze, Sport- und Parkanlagen in den Wiener Bezirken“ mit dem Ziel übernommen, in jedem der 23 Wiener Bezirke eine öffentliche Anlage den Kriterien geschlechtssensibler Planung entsprechend zu gestalten. Ein weiterer Mädchenpark/Mädchenspielplatz befindet sich im Mortarapark im 20. Gemeindebezirk und im Szene Wien-Mädchengarten im 11. Gemeindebezirk.

Sonstige Spielplätze | Spielplätze mit Spielgeräten für ältere Kinder, z. B. Klettergerüste, Seilpyramiden, aber auch Generationenspielplätze, Mädchenspielplätze oder Wasserspielplätze.

Wasserspielplätze | Wasserspielplätze versprechen Abkühlung an heißen Sommertagen. Beim Spielen mit Wasser wird das Bewusstsein der Kinder für das kostbare Nass geweckt. In Wien gibt es derzeit sechs Wasserspielplätze. Beim Spielplatz am Leberberg wurden z. B. im Rahmen eines Kinderbeteiligungsverfahrens im Jugendzentrum am Leberberg Schülerinnen und Schüler der nahen Volksschule eingeladen, den Spielplatz mitzugestalten: Seesterne und Meereswellen greifen als Motive die Thematik „Meer und seine Bewohnerinnen und Bewohner“ auf. Wasserspiel- und -sprühgeräte, ein spritzender Wal, ein Pelikan und Wasserkanonen versprechen Abkühlung an heißen Sommertagen. Eine Robinson-Crusoe-Insel, sowie Steher in Palmenform sorgen für karibisches Flair. Multifunktional-coole Jugendmöblierung lädt zum Relaxen ein.

Nach der vollständigen Instandsetzung und Erweiterung des Wasserbehälters Wienerberg wurde im Frühjahr 2011 auf dem Behälterareal ein Wasserspielplatz errichtet. Im Juni 2011 von Umweltstadträtin Ulli Sima eröffnet, entwickelte er sich im Sommer zu einem veritablen Publikumsmagneten. Die neue Wassererlebniswelt beim Wasserturm umfasst 15.000 Quadratmeter und ist somit der größte Wasserspielplatz Europas.

QUELLEN

Magistratische Bezirksämter
Magistratsabteilung 6 – Rechnungs- und Abgabewesen
Magistratsabteilung 42 – Wiener Stadtgärten
Magistratsabteilung 44 – Bäder
Magistratsabteilung 48 – Abfallwirtschaft, Straßenreinigung und Fuhrpark
Magistratsabteilung 51 – Sportamt

RECHTSGRUNDLAGEN

ABl. der Stadt Wien Nr. 11/1985 | Beschluß des Wiener Gemeinderates über die Ausschreibung einer Abgabe für das Halten von Hunden im Gebiete der Stadt Wien (Hundeabgabe) i. d. g. F.

ABl. der Stadt Wien Nr. 28/2008 | Verordnung des Magistrates der Stadt Wien betreffend die Benützung von Grünanlagen (Grünanlagenverordnung)

BGBL. Nr. 254/1976 | Bundesgesetz vom 6. Mai 1976 über Hygiene in Bädern und Sauna-Anlagen (Bäderhygienegesetz – BHygG), i. d. F.: BGBl. I Nr. 64/2009

LGBL. für Wien Nr. 11/1930 | Gesetz vom 25. November 1929, womit eine Bauordnung für Wien erlassen wird (Bauordnung für Wien – BO für Wien) i. d. g. F.

LGBL. für Wien Nr. 27/1974 | Gesetz zum Schutze des Baumbestandes in Wien (Wiener Baumschutzgesetz) i. d. g. F.

LGBL. für Wien Nr. 4/1978 | Gesetz betreffend Lage, Beschaffenheit, Einrichtung und Betrieb von Veranstaltungsstätten (Wiener Veranstaltungsstättengesetz) i. d. g. F.

LGBL. für Wien Nr. 27/1983 | Kundmachung der Wiener Landesregierung vom 25. Mai 1983 über die Wiederverlautbarung des Gesetzes vom 25. März 1948 über die Einhebung des Sportgroschens im Gebiete der Stadt Wien (Wiener Sportgroschengesetz), i. d. F.: LGBL. Nr. 44/1990, LGBL. Nr. 73/1990 und LGBL. Nr. 49/2000 (Wiener Sportförderungsbeitragsgesetz)

LGBL. für Wien Nr. 39/1987 | Gesetz vom 24. Juni 1987 über den Schutz von Tieren vor Quälerei und mutwilliger Tötung sowie die Haltung von Tieren (Wiener Tierschutz- und Tierhaltegesetz) i. d. g. F.

LGBL. für Wien Nr. 46/1991 | Verordnung der Wiener Landesregierung, mit der nähere Vorschriften für Kleinkinderspielplätze, Kinder- und Jugendspielplätze und Kinder- und Jugendspielräume erlassen werden (Spielplatzverordnung) i. d. g. F.

LGBL. für Wien Nr. 45/1998 | Gesetz mit dem das Wiener Naturschutzgesetz erlassen wird (Wiener Naturschutzgesetz) i. d. g. F.

LGBL. für Wien Nr. 47/2007 | Gesetz über die Reinhaltung von Straßen mit öffentlichem Verkehr und öffentlich zugänglichen Grünflächen in Wien (Wiener Reinhaltgesetz – Wr. ReiG)