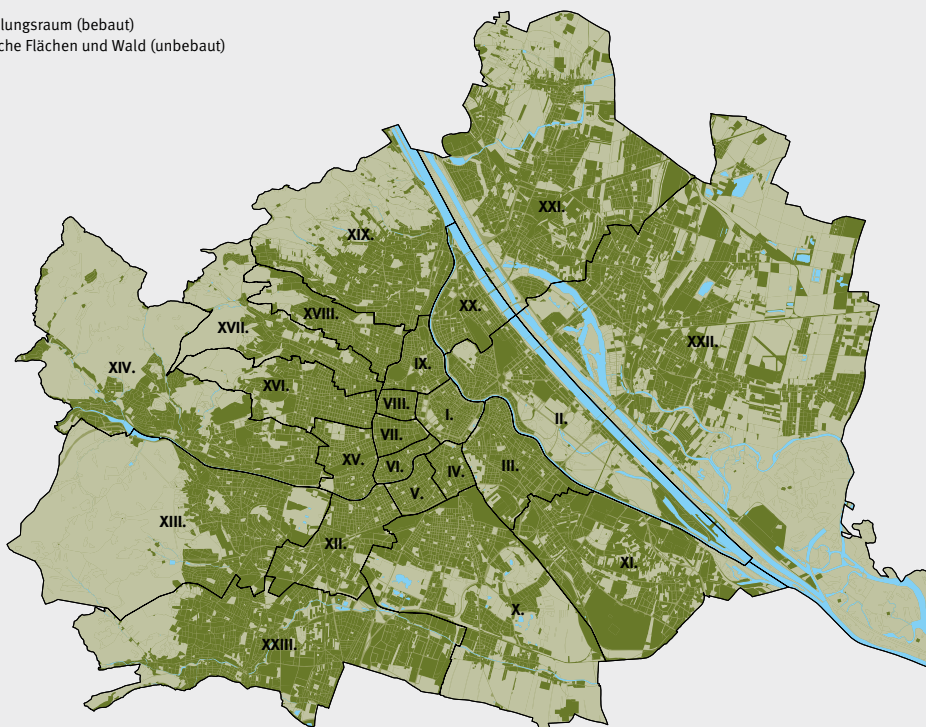


Stadtgebiet

Abbildung 1.1.1

- Städtischer Siedlungsraum (bebaut)
- Landwirtschaftliche Flächen und Wald (unbebaut)
- Gewässer



Quelle: MA 41.

Wiener Stadtgebiet 2012 – Geographische Eckdaten

Tabelle 1.1.1

<b>Geographische Informationen</b>	
Fläche des Wiener Stadtgebietes	41.487 ha
Länge der Stadtgrenze	136,5 km
Nördliche Breite	von 48° 07' 06" bis 48° 19' 23"
Östliche Länge	von 16° 10' 58" bis 16° 34' 43"
Ausdehnung Nord-Süd	22,8 km
Ausdehnung West-Ost	29,4 km
Seehöhe - Tiefster Punkt (Lobau)	151 m
Seehöhe - Höchster Punkt (Hermannskogel)	543 m
Seehöhe - Stephansplatz	171 m
<b>Nördlichster Grenzpunkt</b>	<b>Östlichster Grenzpunkt</b>
Ca. 1.400 m nordwestlich des Wirtshauses "Rendezvous", Grenzpunkt 60 in der Katastralgemeinde Stammersdorf (21. Gemeindebezirk)	Ca. 700 m nördlich der Gänshaufen-Traverse, Grenzpunkt 176 in der Katastralgemeinde Kaiserebersdorf-Herrschaft (22. Gemeindebezirk)
<b>Südlichster Grenzpunkt</b>	<b>Westlichster Grenzpunkt</b>
Ca. 370 m südwestlich des "Schutzengelkreuzes" in der Katastralgemeinde Unter-Laa (10. Gemeindebezirk)	Westlichste Ecke der Lainzer Tiergartenmauer, ca. 1.000 m nordwestlich des "Alten Dianatores" (13. Gemeindebezirk)
<b>Längste Straße</b>	
Höhenstraße (17. u. 19. Gemeindebezirk)	14.986 m
<b>Kürzeste Gasse</b>	
Irsgasse (1. Gemeindebezirk)	17,5 m
<b>Höchstes Bauwerk</b>	
Donauturm im Donaupark (22. Gemeindebezirk)	252 m
<b>Höchstes Bürogebäude</b>	
Millenium Tower (20. Gemeindebezirk)	202 m
<b>Höchstes Wohngebäude</b>	
Hochhaus Neue Donau (22. Gemeindebezirk)	150 m
Quelle: MA 28, MA 37 und MA 41.	

Gemeindebezirk	Flächen basierend auf rechtlichen Bezirksgrenzen	Bauflächen			Grünflächen	Gewässer	Verkehrsflächen
		Gesamtfläche	darunter...				
			Wohnbaugebiete	Kultur-, Sport-, rel. u. öffentl. Einr.			
ha							
<b>Wien</b>	<b>41.487,1</b>	<b>14.680,4</b>	<b>10.303,1</b>	<b>1.882,7</b>	<b>18.911,9</b>	<b>1.930,3</b>	<b>5.964,7</b>
1. Innere Stadt	287,0	141,9	66,1	28,6	27,3	3,1	114,6
2. Leopoldstadt	1.923,6	404,8	267,2	109,8	676,4	407,2	435,2
3. Landstraße	739,8	414,9	212,9	71,6	113,4	0,5	211,1
4. Wieden	177,5	114,7	95,2	12,7	17,8	–	45,0
5. Margareten	201,1	128,1	112,8	4,4	8,5	–	64,6
6. Mariahilf	145,3	95,8	75,9	7,6	3,0	2,7	43,8
7. Neubau	160,5	117,0	92,2	14,7	4,4	–	39,1
8. Josefstadt	109,0	76,3	66,6	4,2	2,0	–	30,6
9. Alsergrund	296,7	181,3	104,2	68,1	21,0	0,6	93,8
10. Favoriten	3.182,4	1.079,1	737,0	155,6	1.455,5	42,8	604,1
11. Simmering	2.325,5	834,9	423,4	170,3	944,6	45,9	500,1
12. Meidling	810,3	488,8	372,2	47,5	103,8	–	217,6
13. Hietzing	3.771,5	876,4	700,9	153,2	2.650,8	15,0	229,3
14. Penzing	3.376,3	1.001,2	806,9	128,9	2.022,5	42,5	310,1
15. Rudolfsheim-Fünfhaus	392,4	218,5	188,7	18,1	34,2	3,7	136,1
16. Ottakring	867,4	447,6	383,4	45,1	263,3	–	156,6
17. Hernals	1.139,0	405,6	380,9	13,3	605,0	3,3	127,4
18. Währing	634,7	352,4	333,6	17,0	171,3	–	108,6
19. Döbling	2.494,4	889,3	776,7	51,8	1.201,1	110,7	293,3
20. Brigittenau	571,0	206,7	155,4	17,2	48,7	118,1	197,5
21. Floridsdorf	4.444,3	1.815,6	1.180,9	265,1	1.830,2	150,6	647,8
22. Donaustadt	10.230,7	2.701,5	1.773,3	382,9	5.701,1	941,5	886,6
23. Liesing	3.206,8	1.687,9	996,6	95,2	1.006,2	42,0	471,8

Quelle: MA 41 – Realnutzungskartierung 2009.

Anmerkung: Rundungsdifferenzen nicht ausgeglichen.

Gemeindebezirk	Insgesamt	Grünflächen				
		landwirtschaftlich genutzte Flächen	Parkanlagen	Wälder	Wiesen	Sport- u. Freizeitflächen
		ha				
<b>Wien</b>	<b>18.911,9</b>	<b>5.958,1</b>	<b>1.702,7</b>	<b>8.073,3</b>	<b>2.387,5</b>	<b>790,4</b>
1. Innere Stadt	27,3	–	27,3	–	–	–
2. Leopoldstadt	676,4	14,1	98,0	291,1	74,2	198,9
3. Landstraße	113,4	2,3	78,0	3,3	17,6	12,2
4. Wieden	17,8	–	12,2	–	–	5,6
5. Margareten	8,5	–	8,1	–	–	0,4
6. Mariahilf	3,0	–	3,0	–	–	–
7. Neubau	4,4	–	4,4	–	–	–
8. Josefstadt	2,0	–	2,0	–	–	–
9. Alsergrund	21,0	–	20,6	–	–	0,4
10. Favoriten	1.455,5	922,7	210,3	111,5	116,2	94,8
11. Simmering	944,6	437,4	301,7	94,3	81,4	29,8
12. Meidling	103,8	3,5	73,7	1,4	17,2	8,0
13. Hietzing	2.650,8	23,2	169,2	2.065,2	373,0	20,2
14. Penzing	2.022,5	35,3	80,1	1.684,3	197,5	25,4
15. Rudolfsheim-Fünfhaus	34,2	–	23,4	–	0,4	10,4
16. Ottakring	263,3	10,0	28,6	198,0	11,5	15,1
17. Hernals	605,0	11,4	26,4	470,0	70,9	26,2
18. Währing	171,3	3,8	51,6	88,7	19,3	8,0
19. Döbling	1.201,1	362,9	65,2	646,0	103,2	23,7
20. Brigittenau	48,7	–	31,1	0,9	6,3	10,4
21. Floridsdorf	1.830,2	1.152,0	131,3	254,1	221,1	71,7
22. Donaustadt	5.701,1	2.768,0	189,4	1.643,6	912,5	187,7
23. Liesing	1.006,2	211,5	66,9	520,8	165,3	41,6

Quelle: MA 41 – Realnutzungskartierung 2009.

Anmerkung: Rundungsdifferenzen nicht ausgeglichen.

Schutzgebiete in Wien 2012				Tabelle 1.1.4
Schutzgebiet	Fläche	Anteil in % an...		
	ha	Gemeindebezirk	Gesamtfläche Wiens	
<b>Schutzgebiete insgesamt</b>	<b>14.699,0</b>	-	<b>35,4</b>	
<b>Nationalpark</b>	<b>2.258,0</b>	-	<b>5,4</b>	
22., Donau-Auen (Wiener Teil)	2.258,0	22,1	5,4	
<b>Europaschutzgebiete</b>	<b>5.495,0</b>	-	<b>13,2</b>	
22., Nationalpark Donau-Auen	2.258,0	22,1	5,4	
13., Naturschutzgebiet Lainzer Tiergarten	2.258,0	59,9	5,4	
23., Landschaftsschutzgebiet Liesing (Teile A-C)	639,0	20,0	1,5	
21., Bisamberg (Wiener Teil)	340,0	7,6	0,8	
<b>Naturschutzgebiet</b>	<b>2.258,0</b>	-	<b>5,4</b>	
13., Lainzer Tiergarten	2.258,0	59,9	5,4	
<b>Landschaftsschutzgebiete</b>	<b>7.327,0</b>	-	<b>17,7</b>	
2., Prater	513,0	26,6	1,2	
13., Hietzing	365,0	9,7	0,9	
14., Penzing	1.977,0	58,5	4,8	
16., Ottakring	230,0	26,6	0,6	
17., Hernals	593,0	52,4	1,4	
18., Währing	153,8	24,4	0,4	
19., Döbling	1.209,0	48,5	2,9	
22., Obere Lobau	461,0	4,5	1,1	
23., Liesing (Teil D)	15,0	0,5	0,0	
Landschaftsschutzgebiete ex lege *	1.171,0	-	2,8	
<b>Geschützte Landschaftsteile</b>	<b>152,5</b>	-	<b>0,4</b>	
10., Endlichergasse	1,5	0,0	0,0	
10., Wienerberg	94,0	3,0	0,2	
11., Blaues Wasser	57,0	2,5	0,1	
<b>Ökologische Entwicklungsflächen</b>	<b>6,0</b>	-	<b>0,0</b>	
3., "Erdberger Stadtwildnis"	5,0	0,7	0,0	
17., Franz Glaser-Höhe	0,4	0,0	0,0	
17., Stefan-Zweig-Platz/Korngasse	0,6	0,1	0,0	
<b>Geschützte Biotope</b>	<b>16,8</b>	-	<b>0,0</b>	
13., Fasangarten **	16,1	0,4	0,0	
19., südlich Neuberggipfel	0,5	0,0	0,0	
21., nächst Herrenholz	0,3	0,0	0,0	
<b>Ramsar-Gebiet Untere Lobau ***</b>	<b>915,0</b>	-	<b>2,2</b>	
<b>Biospärenpark Wienerwald (Wiener Teil)</b>	<b>9.899,0</b>	-	<b>23,9</b>	

Quelle: MA 22 – Fachbereich Naturschutz.

Anmerkung: Rundungsdifferenzen nicht ausgeglichen.  
 \* Grundflächen (10., 11., 12., 15., 21. und 22. Bezirk), die am 1. 3. 1985 nach der Bauordnung für Wien, LGBl. für Wien Nr. 11/1930 in der Fassung LGBl. für Wien Nr. 13/1985, als Parkschutzgebiet oder Schutzgebiet Wald- und Wiesengürtel gewidmet waren (siehe § 24 Abs. 4 Wiener Naturschutzgesetz).  
 \*\* Teil des Landschaftsschutzgebietes Hietzing.  
 \*\*\* Im Nationalpark Donau-Auen integriert.

Naturdenkmäler in Wien nach Typen seit 1990				Tabelle 1.1.5	
Jahr	Insgesamt	Naturdenkmäler			
		Einzel-Naturdenkmäler *	Gruppen-Naturdenkmäler **	Flächige Naturdenkmäler ***	
1990	435	345	55	35	
1991	438	347	55	36	
1992	438	347	54	37	
1993	435	344	54	37	
1994	437	346	54	37	
1995	438	347	54	37	
1996	436	345	54	37	
1997	434	341	54	39	
1998	431	339	54	38	
1999	431	339	54	38	
2000	430	339	53	38	
2001	431	340	53	38	
2002	424	333	53	38	
2003	427	335	53	39	
2004	426	334	53	39	
2005	427	335	51	41	
2006	423	331	50	42	
2007	429	333	53	43	
2008	428	332	53	43	
2009	430	335	52	43	
2010	436	341	52	43	
2011	436	341	52	43	
2012	438	344	51	43	

Quelle: MA 22.

\* Einzelbäume.  
 \*\* Baumgruppen ab 4 Bäumen, Baumzeilen und Alleen.  
 \*\*\* Wälder, Wiesen, Standorte besonderer Pflanzen-/Tiergemeinschaften, Gewässer, Geologischer Aufschluss sowie Objekte kulturhistorischer Bedeutung (z. B. Oberes Mühlwasser, Urwald am Johanner Kogel im Lainzer Tiergarten u. a.).

Naturdenkmäler nach Typen und Gemeindebezirken 2012				Tabelle 1.1.6	
Gemeindebezirk	Insgesamt	Naturdenkmäler			
		Einzel-Naturdenkmäler *	Gruppen-Naturdenkmäler **	Flächige Naturdenkmäler ***	
<b>Wien</b>	<b>438</b>	<b>344</b>	<b>51</b>	<b>43</b>	
1. Innere Stadt	12	12	–	–	
2. Leopoldstadt	18	13	4	1	
3. Landstraße	11	10	–	1	
4. Wieden	5	5	–	–	
5. Margareten	7	7	–	–	
6. Mariahilf	2	2	–	–	
7. Neubau	6	5	–	1	
8. Josefstadt	6	6	–	–	
9. Alsergrund	9	7	2	–	
10. Favoriten	12	6	1	5	
11. Simmering	11	7	4	–	
12. Meidling	12	8	3	1	
13. Hietzing	67	58	6	3	
14. Penzing	46	34	6	6	
15. Rudolfsheim-Fünfhaus	7	6	1	–	
16. Ottakring	5	3	–	2	
17. Hernals	15	8	4	3	
18. Währing	26	22	2	2	
19. Döbling	86	72	9	5	
20. Brigittenau	3	1	2	–	
21. Floridsdorf	12	9	–	3	
22. Donaustadt	11	7	–	4	
23. Liesing	49	36	7	6	

Quelle: MA 22.

\* Einzelbäume.  
 \*\* Baumgruppen ab 4 Bäumen, Baumzeilen und Alleen.  
 \*\*\* Wälder, Wiesen, Standorte besonderer Pflanzen-/Tiergemeinschaften, Gewässer, Geologischer Aufschluss sowie Objekte kulturhistorischer Bedeutung (z. B. Oberes Mühlwasser, Urwald am Johanner Kogel im Lainzer Tiergarten u. a.).

Straßenbäume nach Baumgattungen und Vitalitätsstufen 2012 Tabelle 1.1.7

Baumgattung	Insgesamt	Straßenbäume * nach Vitalitätsstufen **				
		0 - sehr gut	1 - gut	2 - mittel	3 - schlecht	nicht erfasst
<b>Wien</b>	<b>87.246</b>	<b>20.538</b>	<b>46.168</b>	<b>16.745</b>	<b>2.759</b>	<b>1.036</b>
Ahorn	25.560	4.459	13.858	5.748	1.181	314
Linde	14.826	3.257	8.476	2.627	358	108
Rosskastanie	10.933	2.251	6.299	2.124	183	76
Esche	6.483	2.016	3.066	1.162	124	115
Platane	3.521	949	1.886	557	111	18
Zierkirsche	3.046	931	1.594	447	59	15
Robinie	2.679	352	1.371	774	180	2
Hainbuche	2.280	1.000	925	240	31	84
Zürgelbaum	1.769	1.046	556	123	10	34
Schnurbaum	1.764	315	980	416	52	1
Pappel	1.705	78	1.199	342	72	14
Baumhasel	1.644	700	633	201	52	58
Gleditsie	1.580	880	619	66	5	10
Zierbirne	1.426	727	546	74	9	70
Birke	1.326	95	666	464	99	2
Nussbaum	954	107	523	268	37	19
Kiefer	846	62	604	171	9	-
Eiche	771	92	403	230	36	10
Ginkgo	497	278	157	28	2	32
Weißdorn	474	79	262	114	18	1
Blasenbaum	457	166	236	47	6	2
Ulme	364	113	162	57	16	16
Mehlbeere	351	100	136	73	39	3
Götterbaum	334	26	189	107	12	-
Zierapfel	270	77	147	38	4	4
Fichte	243	16	137	69	20	1
Trompetenbaum	218	23	126	57	9	3
Geweihbaum	128	80	47	1	-	-
Buche	71	22	38	6	5	-
Magnolie	59	44	9	5	-	1
Hopfenbuche	57	34	19	3	-	1
Tulpenbaum	53	27	19	7	-	-
Blauglockenbaum	53	15	33	5	-	-
Eibe	50	17	32	1	-	-
Weide	45	1	30	10	4	-
Holunderbaum	33	3	9	19	2	-
Judasbaum	32	11	8	12	1	-
Hibiscus	27	17	9	1	-	-
Maulbeerbaum	25	5	14	4	2	-
Felsenbirne	24	11	7	5	1	-
Tanne	23	2	16	4	1	-
Sonstige	245	54	122	38	9	22

Quelle: MA 42.

\* Von der MA 42 auf öffentlichen Straßen, d. h. nicht auf Grünflächen, verwaltete und betreute Bäume lt. Baumkataster.

\*\* Die Vitalitätsstufen sind nach der Klassifizierung von Prof. Dr. Andreas Roloff, Institut für Forstbotanik und Forstzoologie, TU Dresden, eingeteilt. Roloff entwickelte vier Vitalitätsstufen für die wichtigsten Laubbäumearten, deren Grundlage Verzweigung und Kronenstrukturen bilden. In Wien werden die Laubbäume mittels Visual Tree Assessment (VTA) vom Boden mittels Umrundung aus beurteilt und klassifiziert.

Straßenbäume nach Baumgattungen und Altersgruppen 2012								Tabelle 1.1.8
Baumgattung	Insgesamt	Straßenbäume * nach Altersgruppen **						
		bis 19	20-49	50-99	100-199	ab 200	nicht erfasst	
<b>Wien</b>	<b>87.246</b>	<b>23.317</b>	<b>39.547</b>	<b>19.897</b>	<b>3.287</b>	<b>41</b>	<b>1.157</b>	
Ahorn	25.560	5.693	12.398	6.603	577	3	286	
Linde	14.826	2.923	6.326	4.795	627	10	145	
Rosskastanie	10.933	1.684	3.784	3.704	1.657	15	89	
Esche	6.483	2.599	2.853	824	85	-	122	
Platane	3.521	431	2.005	894	163	3	25	
Zierkirsche	3.046	1.341	1.487	192	2	-	24	
Robinie	2.679	495	1.641	524	16	-	3	
Hainbuche	2.280	1.602	541	42	-	-	95	
Zürgelbaum	1.769	936	570	184	3	-	76	
Schnurbaum	1.764	256	1.011	484	12	-	1	
Pappel	1.705	378	891	393	32	2	9	
Baumhasel	1.644	886	613	65	8	1	71	
Gleditsie	1.580	463	927	178	2	-	10	
Zierbirne	1.426	1.193	145	11	-	-	77	
Birke	1.326	183	1.026	116	1	-	-	
Nussbaum	954	214	550	186	2	-	2	
Kiefer	846	29	639	172	5	-	1	
Eiche	771	138	346	205	58	6	18	
Ginkgo	497	341	112	10	-	-	34	
Weißdorn	474	192	252	30	-	-	-	
Blasenbaum	457	254	170	26	4	-	3	
Ulme	364	196	108	34	8	-	18	
Mehlbeere	351	195	149	3	1	-	3	
Götterbaum	334	84	133	100	14	-	3	
Zierapfel	270	151	109	6	-	-	4	
Fichte	243	55	171	17	-	-	-	
Trompetenbaum	218	37	166	8	-	-	7	
Geweihbaum	128	56	72	-	-	-	-	
Buche	71	13	43	9	1	1	4	
Magnolie	59	32	26	-	-	-	1	
Hopfenbuche	57	42	14	-	-	-	1	
Tulpenbaum	53	22	29	2	-	-	-	
Blauglockenbaum	53	13	22	17	1	-	-	
Eibe	50	10	21	14	5	-	-	
Weide	45	10	21	14	-	-	-	
Holunderbaum	33	6	23	4	-	-	-	
Judasbaum	32	13	16	3	-	-	-	
Hibiscus	27	24	3	-	-	-	-	
Maulbeerbaum	25	5	14	5	1	-	-	
Felsenbirne	24	16	8	-	-	-	-	
Tanne	23	3	20	-	-	-	-	
Sonstige	245	103	92	23	2	-	25	

Quelle: MA 42.

\* Von der MA 42 auf öffentlichen Straßen, d.h. nicht auf Grünflächen, verwaltete und betreute Bäume lt. Baumkataster.  
\*\* Das Alter der Bäume wird aufgrund des Stammumfangs geschätzt. Ab 2006 ist das genaue Pflanzjahr bekannt.

Straßenbäume nach Baumgattungen und Gemeindebezirken 2012

Tabelle 1.1.9

Gemeindebezirk	Insgesamt	Straßenbäume * nach Baumgattungen darunter...								
		Ahorn	Linde	Roskastanie	Esche	Platane	Zierkirsche	Robinie	Hainbuche	Sonstige
<b>Wien</b>	<b>87.246</b>	<b>25.560</b>	<b>14.826</b>	<b>10.933</b>	<b>6.483</b>	<b>3.521</b>	<b>3.046</b>	<b>2.679</b>	<b>2.280</b>	<b>17.918</b>
1. Innere Stadt	2.714	1.302	694	132	2	166	38	12	23	345
2. Leopoldstadt	8.339	1.510	994	3.853	597	374	78	150	71	712
3. Landstraße	1.845	456	452	36	143	60	47	28	56	567
4. Wieden	528	172	165	7	7	12	19	25	4	117
5. Margareten	739	194	106	–	15	26	91	11	112	184
6. Mariahilf	467	82	91	–	22	10	24	–	24	214
7. Neubau	561	224	45	4	9	13	23	26	34	183
8. Josefstadt	456	237	34	24	27	15	15	8	–	96
9. Alsergrund	1.214	443	161	15	84	128	29	8	33	313
10. Favoriten	7.336	2.016	636	441	464	648	274	156	353	2.348
11. Simmering	5.099	1.481	764	463	271	238	229	78	80	1.495
12. Meidling	3.902	1.014	1.090	627	114	72	111	53	67	754
13. Hietzing	6.455	2.247	1.063	951	603	279	105	129	166	912
14. Penzing	3.840	1.284	1.080	502	306	22	26	74	92	454
15. Rudolfsheim-Fünfhaus	2.448	648	568	182	40	83	83	179	56	609
16. Ottakring	3.536	956	318	1.140	387	36	86	28	88	497
17. Hernals	2.486	976	420	356	152	28	40	87	66	361
18. Währing	3.332	1.518	1.022	206	110	10	27	56	74	309
19. Döbling	6.013	2.252	1.369	636	221	26	217	94	181	1.017
20. Brigittenau	3.100	1.256	394	39	536	209	66	98	77	425
21. Floridsdorf	7.072	1.829	1.195	392	615	179	418	485	185	1.774
22. Donaustadt	9.233	2.029	1.060	247	1.204	339	629	734	371	2.620
23. Liesing	6.531	1.434	1.105	680	554	548	371	160	67	1.612

Quelle: MA 42.

\* Von der MA 42 auf öffentlichen Straßen, d.h. nicht auf Grünflächen, verwaltete und betreute Bäume lt. Baumkataster.

Wasserstände in Wien seit 2001						Tabelle 1.2.1
Jahr	Wasserstand					
	höchster		niedrigster		mittlerer	
	cm	Tag	cm	Tag	cm	
<b>Donau</b>						
2001	582	24. 3.	194	6. 11.	312	
2002	789	15. 8.	212	19. 1.	342	
2003	483	3. 1.	174	9. 12.	256	
2004	544	14. 1.	177	3. 1.	275	
2005	628	12. 7.	184	13. 11.	292	
2006	669	8. 8.	167	7. 2.	298	
2007	689	7. 9.	180	1. 1.	283	
2008	545	17. 8.	186	27. 10.	280	
2009	696	25. 6.	180	13. 1.	303	
2010	663	4. 6.	198	2. 2.	290	
2011	659	14. 1.	184	28. 11.	262	
2012	588	13. 6.	211	27. 11.	305	
<b>Donaukanal</b>						
2001	435	20. 6.	244	23. 1.	325	
2002	558	14. 8.	236	8. 12.	330	
2003	400	11. 10.	227	8. 12.	271	
2004	408	4. 6.	241	2. 11.	301	
2005	409	25. 8.	223	29. 7.	289	
2006	447	8. 8.	222	10. 11.	308	
2007	466	7. 9.	226	6. 11.	303	
2008	395	17. 8.	229	11. 11.	311	
2009	443	25. 6.	223	23. 3.	314	
2010	448	13. 8.	231	4. 11.	312	
2011	409	15. 1.	234	22. 3.	301	
2012	416	19. 7.	226	28. 11.	307	
<b>Wienfluss</b>						
2001	96	12. 12.	5	30. 10.	13	
2002	156	13. 8.	12	5. 8.	22	
2003	104	17. 7.	6	25. 12.	17	
2004	155	1. 7.	8	7. 9.	18	
2005	200	25. 7.	9	30. 7.	17	
2006	162	8. 8.	11	12. 10.	23	
2007	145	7. 9.	8	2. 9.	20	
2008	188	25. 6.	9	10. 9. u. 4. 11.	18	
2009	170	23. 7.	9	27. 9.	27	
2010	227	13. 8.	10	4. 10.	21	
2011	205	8. 6.	10	28. 11.	19	
2012	189	19. 7.	8	15. 10.	17	

Quelle: via donau – Österreichische Wasserstraßengesellschaft mbH – Team Hydrologie und MA 45 – Gruppe Hydrologie.



Lufttemperatur in Wien seit 1951						Tabelle 1.3.1
Jahr	Jahresmittel	Höchste Temperatur		Tiefste Temperatur		
	°C	°C	Tag	°C	Tag	
1951	10,3	30,2	4. 8.	-5,4	4. 3.	
1952	9,3	33,9	15. 8.	-10,5	29. 1.	
1953	10,1	32,2	18. 7.	-12,5	9. 2.	
1954	8,8	31,3	22. 8.	-18,2	27. 1.	
1955	8,9	31,2	19. 7.	-11,2	4. 3.	
1956	8,3	31,6	3. 9.	-22,6	10. 2.	
1957	9,9	38,3	8. 7.	-13,7	18. 1.	
1958	9,7	33,0	16. 7.	-10,1	28. 1.	
1959	9,8	32,7	12. 7.	-9,6	12. u. 14. 2.	
1960	9,5	30,4	27. 8.	-14,5	15. 1.	
1961	10,2	33,7	10. 8.	-15,0	25. 12.	
1962	8,6	34,1	15. 8.	-14,8	28. 12.	
1963	8,7	33,7	25. 7.	-16,8	2. 2.	
1964	9,1	33,5	21. 7.	-16,1	20. 1.	
1965	8,6	31,6	26. 6.	-12,0	6. 2.	
1966	10,1	30,8	14. 8.	-14,3	22. 1.	
1967	10,2	33,3	27. 6.	-10,4	11. 1.	
1968	9,7	34,3	8. 7.	-14,6	10. 1.	
1969	9,2	32,8	27. 7.	-17,2	22. 12.	
1970	9,2	31,9	14. 7.	-12,0	2. 2.	
1971	9,8	34,9	7. 8.	-15,3	5. 3.	
1972	9,3	31,7	10. 7.	-10,5	16. 1.	
1973	9,6	32,5	7. 8.	-10,4	3. 12.	
1974	10,2	36,1	17. 8.	-2,7	22. 1.	
1975	10,1	29,8	15. 6.	-11,5	19. 12.	
1976	9,6	34,0	19. 7.	-11,5	31. 12.	
1977	10,1	30,0	18. 6. u. 13. 7.	-8,1	19. 1.	
1978	9,1	30,0	29. 7. u. 7. 8.	-14,5	21. 2.	
1979	9,6	31,4	2. 8.	-12,8	1. 1.	
1980	8,7	30,6	21. 8.	-12,7	13. 1.	
1981	10,1	32,3	2. 8.	-13,9	21. 12.	
1982	10,0	32,0	13. 8.	-14,5	10. 1.	
1983	10,8	36,0	27. 7.	-10,9	16. 2.	
1984	9,4	33,2	11. 7.	-8,8	17. 2.	
1985	9,0	33,4	29. 7.	-19,6	7. 1.	
1986	9,6	32,7	4. 8.	-14,9	8. 2.	
1987	9,3	32,6	17. 7.	-19,4	13. 1.	
1988	10,4	36,0	24. 7.	-9,5	17. 12.	
1989	10,7	32,0	8. 7.	-9,9	11. 12.	
1990	10,9	33,5	13. 8.	-9,8	9. 1.	
1991	9,7	33,9	12. 7.	-15,9	6. 2.	
1992	11,1	36,4	28. 8.	-10,0	29. 12.	
1993	10,8	33,1	4. 8.	-13,9	3. 1.	
1994	11,8	34,4	30. 7.	-11,5	15. 2.	
1995	10,4	33,4	22. 7.	-10,8	29. 12.	
1996	8,9	31,2	10. 6.	-18,1	28. 12.	
1997	10,0	31,4	29. 6.	-10,2	13. 1.	
1998	10,8	35,2	12. 8.	-13,7	1. 2.	
1999	10,7	35,3	6. 7.	-9,0	1. 2.	
2000	11,7	37,0	19. 8.	-9,8	24. 1.	
2001	10,6	35,4	15. 7.	-13,6	13. 12.	
2002	11,3	35,1	23. 6.	-12,3	4. 1.	
2003	11,0	37,6	13. 8.	-13,7	9. 1.	
2004	10,4	32,4	19. 8.	-12,3	6. 1.	
2005	10,2	35,6	29. 7.	-10,6	9. 2.	
2006	10,7	34,9	21. 7.	-16,1	24. 1.	
2007	11,7	36,8	17. 7.	-7,7	26. 1.	
2008	11,4	32,4	22. 6.	-9,0	17. 2.	
2009	11,0	33,5	2. 8.	-12,4	21. 12.	
2010	9,9	34,1	15. 7.	-14,2	19. 12.	
2011	11,1	35,7	26. 8.	-9,9	24. 2.	
2012	11,3	36,3	20. 8.	-15,0	3. 2.	

Quelle: ZAMG – Klimaabteilung.

Klimatologische Kenntage in Wien seit 1951						Tabelle 1.3.2	
Jahr	Frosttage	Eistage	Sommertage	Hitzetage	Sonnenscheindauer		
					h	% *	
1951	51	10	51	1	1.898	44	
1952	93	26	46	13	1.847	43	
1953	79	20	59	7	2.140	50	
1954	79	40	41	7	1.784	42	
1955	91	26	25	1	1.710	40	
1956	102	47	34	3	1.937	45	
1957	56	32	41	10	1.822	43	
1958	77	12	38	9	1.767	41	
1959	63	16	36	5	1.964	46	
1960	62	20	27	2	1.761	41	
1961	63	28	35	11	2.064	48	
1962	102	27	42	14	1.862	44	
1963	112	63	47	17	1.919	45	
1964	95	42	50	17	1.781	42	
1965	106	19	27	5	1.679	39	
1966	65	23	29	2	1.753	41	
1967	72	14	45	17	2.059	48	
1968	87	31	39	9	1.815	42	
1969	97	44	42	6	1.887	44	
1970	82	31	41	4	1.659	39	
1971	72	31	42	14	1.858	43	
1972	62	28	35	13	1.601	37	
1973	80	12	49	9	1.831	43	
1974	32	3	33	11	1.586	37	
1975	64	7	51	-	1.715	40	
1976	80	22	34	8	1.740	41	
1977	60	23	43	2	1.674	39	
1978	79	20	25	2	1.569	37	
1979	70	20	39	6	1.746	41	
1980	85	27	28	4	1.560	36	
1981	75	19	48	11	1.722	40	
1982	66	32	58	6	1.779	42	
1983	72	17	66	19	1.931	45	
1984	71	20	29	8	1.597	37	
1985	77	39	42	10	1.696	40	
1986	82	38	50	13	1.887	44	
1987	81	38	45	5	1.657	39	
1988	67	10	41	17	1.835	43	
1989	58	12	43	4	1.765	41	
1990	48	16	44	16	1.885	44	
1991	73	23	50	12	1.750	41	
1992	52	10	61	26	1.939	45	
1993	87	31	63	15	1.976	46	
1994	43	10	75	28	2.053	48	
1995	74	21	64	15	1.868	44	
1996	97	49	45	6	1.803	42	
1997	70	20	63	3	2.049	48	
1998	76	20	65	20	1.978	46	
1999	70	21	58	9	1.960	46	
2000	45	17	71	26	2.113	49	
2001	71	15	66	21	1.912	45	
2002	54	24	77	18	1.998	47	
2003	88	22	102	40	2.305	54	
2004	74	20	54	9	1.939	45	
2005	82	25	65	12	2.107	49	
2006	79	23	61	22	2.228	52	
2007	40	16	84	22	2.203	52	
2008	47	8	74	8	2.038	48	
2009	57	25	74	14	2.032	48	
2010	86	35	56	15	1.882	44	
2011	70	12	77	18	2.242	52	
2012	59	19	89	31	2.205	52	

Quelle: ZAMG – Klimaabteilung.

\* Anteil an der örtlich möglichen Dauer in Prozent.

Wind, Niederschlag und Schnee in Wien seit 1951

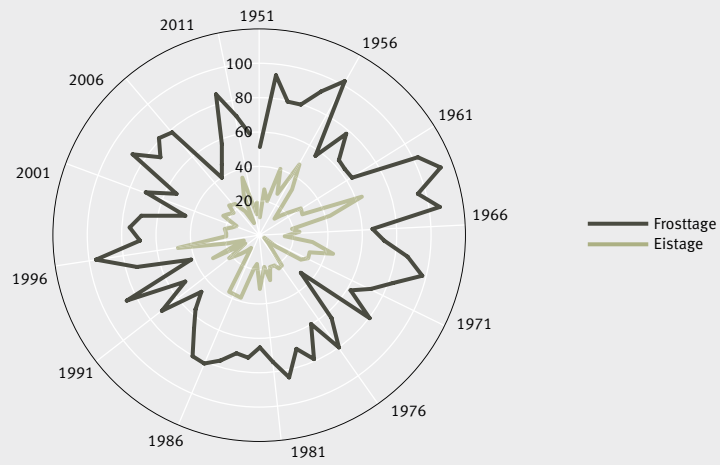
Tabelle 1.3.3

Jahr	Höchste Windgeschwindigkeit	Sturm	Niederschlagssumme	Winterperiode	Neuschneehöhe
	km/h	Tage	mm		cm
1951	96,1	17	710	1951/52	97
1952	114,8	44	634	1952/53	116
1953	122,0	50	497	1953/54	69
1954	123,8	37	693	1954/55	129
1955	110,2	48	624	1955/56	91
1956	123,8	51	620	1956/57	40
1957	104,0	42	559	1957/58	131
1958	132,8	49	693	1958/59	25
1959	97,9	30	798	1959/60	56
1960	94,0	44	572	1960/61	25
1961	96,1	45	611	1961/62	61
1962	106,9	31	543	1962/63	148
1963	108,0	21	472	1963/64	85
1964	94,0	36	594	1964/65	160
1965	96,8	47	873	1965/66	98
1966	105,1	46	781	1966/67	73
1967	101,9	50	569	1967/68	100
1968	112,0	45	504	1968/69	159
1969	113,0	43	644	1969/70	227
1970	96,8	52	706	1970/71	97
1971	104,0	46	531	1971/72	75
1972	99,0	22	665	1972/73	67
1973	119,9	58	619	1973/74	35
1974	114,1	48	588	1974/75	6
1975	110,2	28	659	1975/76	67
1976	135,0	30	622	1976/77	69
1977	103,0	29	578	1977/78	60
1978	112,0	26	450	1978/79	90
1979	105,8	22	747	1979/80	68
1980	92,9	20	624	1980/81	106
1981	123,8	27	566	1981/82	128
1982	96,1	16	472	1982/83	65
1983	97,9	38	509	1983/84	68
1984	108,0	18	587	1984/85	102
1985	101,9	25	624	1985/86	130
1986	118,1	25	546	1986/87	172
1987	108,0	29	731	1987/88	60
1988	110,9	35	605	1988/89	22
1989	96,8	22	633	1989/90	13
1990	105,1	23	568	1990/91	62
1991	87,1	17	638	1991/92	37
1992	101,2	22	649	1992/93	82
1993	99,7	49	644	1993/94	47
1994	107,6	57	617	1994/95	44
1995	113,4	36	777	1995/96	168
1996	102,6	27	720	1996/97	52
1997	103,0	44	758	1997/98	16
1998	103,7	54	690	1998/99	62
1999	104,0	55	705	1999/00	58
2000	112,0	71	536	2000/01	22
2001	97,6	54	534	2001/02	9
2002	102,6	63	813	2002/03	55
2003	102,0	61	447	2003/04	118
2004	119,0	62	665	2004/05	107
2005	112,0	62	595	2005/06	86
2006	96,0	41	694	2006/07	13
2007	122,0	74	864	2007/08	22
2008	117,0	62	669	2008/09	45
2009	111,0	57	900	2009/10	60
2010	126,0	59	838	2010/11	85
2011	111,0	60	517	2011/12	21
2012	100,0	58	609	2012/13	123

Quelle: ZAMG – Klimaabteilung.

Frost- und Eistage in Wien 1951–2012

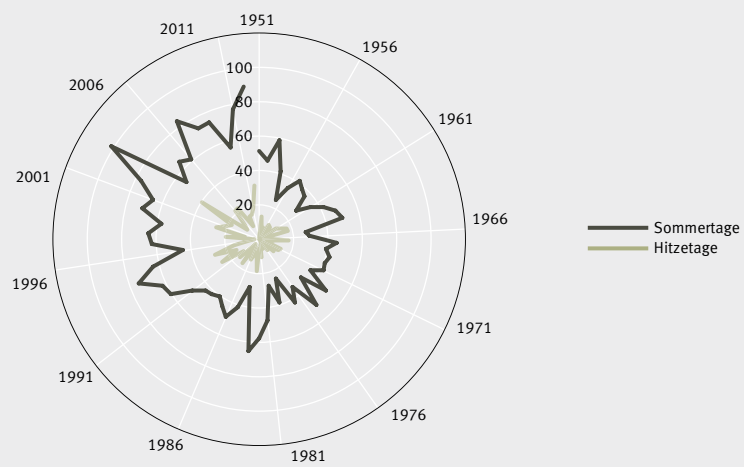
Abbildung 1.3.1



Quelle: ZAMG – Klimaabteilung.

Sommer- und Hitzetage in Wien 1951–2012

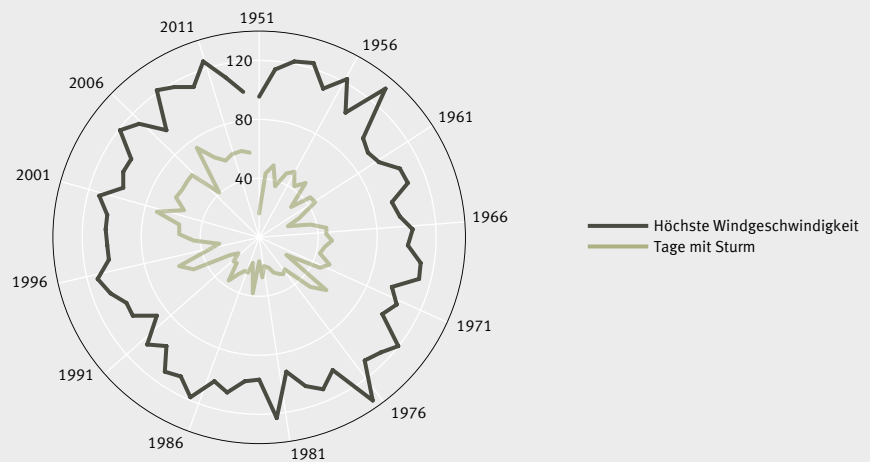
Abbildung 1.3.2



Quelle: ZAMG – Klimaabteilung.

Höchste Windgeschwindigkeit (km/h) und Tage mit Sturm in Wien 1951–2012

Abbildung 1.3.3



Quelle: ZAMG – Klimaabteilung.

Lufttemperatur und Luftfeuchtigkeit in Wien nach Monaten 2012							Tabelle 1.3.4
Monat	Mittlere Temperatur	Abweichung vom NW *	Höchste Temperatur		Tiefste Temperatur		Mittlere relative Feuchtigkeit
	°C		°C	Tag	°C	Tag	%
<b>2012</b>	<b>11,3</b>	<b>1,2</b>	<b>36,3</b>	<b>20. 8.</b>	<b>-15,0</b>	<b>3. 2.</b>	<b>73</b>
Jänner	2,6	2,6	10,7	4.	-7,1	31.	76
Februar	-2,2	-3,7	13,5	25.	-15,0	3.	73
März	8,5	2,9	21,6	18.	-5,0	7.	68
April	11,0	1,1	30,0	30.	-0,6	18.	67
Mai	17,1	2,0	30,3	1.	1,9	18.	63
Juni	20,6	2,5	35,6	30.	7,1	6.	68
Juli	21,6	1,5	34,9	1.	12,8	22.	70
August	21,7	2,1	36,3	20.	10,5	13.	66
September	16,7	1,6	31,0	11.	4,6	21.	73
Oktober	10,1	0,2	25,5	6.	-1,9	30.	82
November	6,9	2,4	15,2	28.	0,0	15.	86
Dezember	0,8	-0,7	11,8	27.	-6,5	13.	85

Quelle: ZAMG – Klimaabteilung.

\* NW = Normalwert; Abweichung vom langjährigen Mittelwert der Jahre 1971–2000.

Niederschläge in Wien nach Monaten 2012						Tabelle 1.3.5
Monat	Niederschläge				Tage mit Gewitter	
	insgesamt	NW *	Abweichung vom NW in %	Tagesmaximum		
				mm		Tag
<b>2012</b>	<b>609</b>	<b>-11</b>	<b>-2</b>	<b>33</b>	<b>12. 9.</b>	<b>31</b>
Jänner	91	54	145	20	19.	1
Februar	26	-13	-34	11	28.	–
März	27	-19	-41	13	30.	1
April	27	-25	-48	15	16.	1
Mai	38	-24	-38	12	6.	5
Juni	68	-2	-3	15	4.	6
Juli	131	62	89	23	8.	13
August	40	-17	-30	20	31.	3
September	45	-8	-16	33	12.	1
Oktober	44	4	10	9	16.	–
November	20	-30	-60	9	4.	–
Dezember	52	8	17	29	23.	–

Quelle: ZAMG – Klimaabteilung.

\* NW = Normalwert; Abweichung vom langjährigen Mittelwert der Jahre 1971–2000.

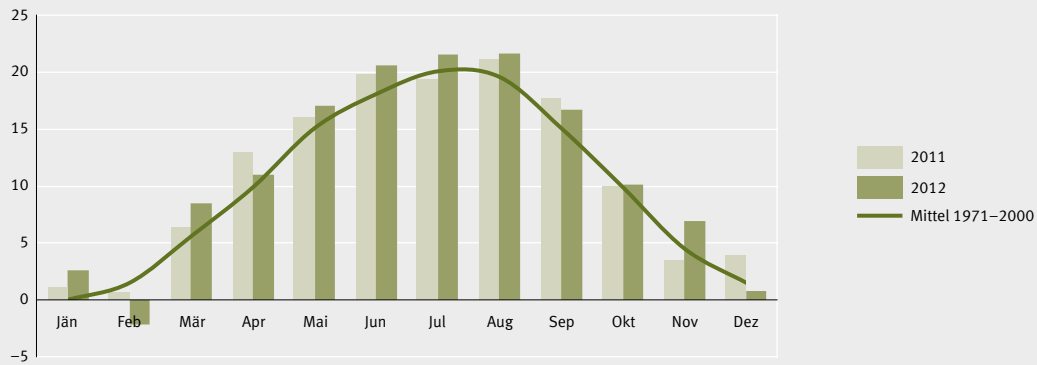
Sonnenscheindauer, Bewölkung und Luftdruck in Wien nach Monaten 2012							Tabelle 1.3.6
Monat	Sonnenscheindauer		Bewölkungsmittel	Luftdruck			
	h	Anteil an der örtlich möglichen Dauer in %		mittlerer	Abweichung vom NW *	höchster	tiefster
<b>2012</b>	<b>2.205</b>	<b>52</b>	<b>6,4</b>	<b>991,6</b>	<b>-0,4</b>	<b>1.011,5</b>	<b>964,4</b>
Jänner	93	35	7,1	994,4	-0,3	1.005,9	965,3
Februar	128	45	6,7	998,9	5,6	1.009,2	971,5
März	223	63	4,8	999,3	7,8	1.011,5	978,0
April	227	58	6,5	982,2	-6,1	996,4	969,0
Mai	280	62	5,9	990,3	0,3	1.003,4	978,6
Juni	255	56	6,3	989,3	-1,2	999,1	974,2
Juli	246	53	6,2	990,7	-0,5	1.002,2	983,7
August	298	70	5,0	992,4	0,7	999,5	983,2
September	202	55	6,0	991,8	-1,0	1.000,3	977,9
Oktober	128	39	6,7	989,5	-4,3	999,3	964,4
November	63	23	7,4	990,6	-2,6	1.007,9	965,3
Dezember	62	25	7,8	990,0	-3,7	1.005,9	974,3

Quelle: ZAMG – Klimaabteilung.

\* NW = Normalwert; Abweichung vom langjährigen Mittelwert der Jahre 1971–2000.

Mittlere Lufttemperatur (°C) in Wien nach Monaten 2011 und 2012

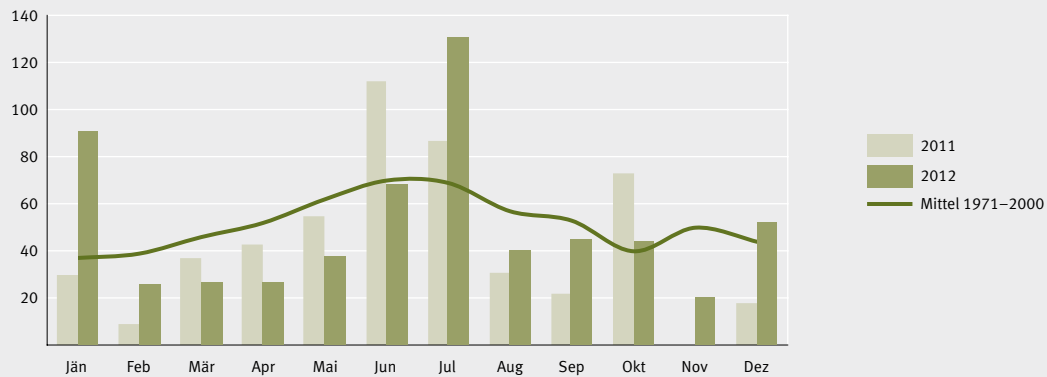
Abbildung 1.3.4



Quelle: ZAMG – Klimaabteilung.

Niederschläge (mm) in Wien nach Monaten 2011 und 2012

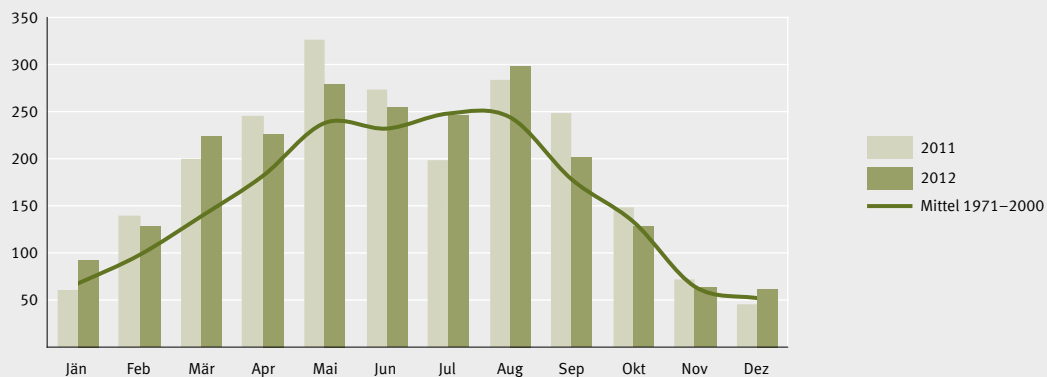
Abbildung 1.3.5



Quelle: ZAMG – Klimaabteilung.

Sonnenscheindauer (h) in Wien nach Monaten 2011 und 2012

Abbildung 1.3.6



Quelle: ZAMG – Klimaabteilung.

Windverhältnisse in Wien nach Monaten 2012						Tabelle 1.3.7	
Monat	Windgeschwindigkeit				Tage mit...		
	mittlere	Abweichung vom NW *	höchste		Sturm	starkem Sturm	
	km/h		km/h	Tag			
<b>2012</b>	<b>13,2</b>	<b>0,0</b>	<b>100</b>	<b>15. 2.</b>	<b>58</b>	<b>12</b>	
Jänner	18,4	4,7	81	23.	13	3	
Februar	16,9	2,9	100	15.	8	4	
März	13,0		73	31.	5	–	
April	13,3	-0,7	66	24.	3	–	
Mai	14,4	1,4	74	16.	4	–	
Juni	12,6	-0,7	82	8.	5	1	
Juli	11,9	-1,1	81	1.	4	1	
August	10,1	-2,3	83	6.	4	1	
September	11,9	–	69	27.	2	–	
Oktober	11,5	–	63	7.	1	–	
November	11,5	-1,8	92	7.	6	2	
Dezember	12,6	-1,8	62	9.	3	–	

Quelle: ZAMG – Klimaabteilung.

\* NW = Normalwert; Abweichung vom langjährigen Mittelwert der Jahre 1971–2000.

Extreme Wetterwerte in Wien				Tabelle 1.3.8	
Wetterereignis	Jahr, Monat, Tag		Wert		
<b>Temperaturen</b>					
Heißestes Jahr	2000, 2007		11,7 °C		
Heißester Monat	August 1992		24,5 °C		
Heißester Tag	8. 7. 1957		38,3 °C		
Kältestes Jahr	1829		6,9 °C		
Kältester Monat	Februar 1929		-10,0 °C		
Kältester Tag	11. 2. 1929		-26,3 °C		
<b>Luftfeuchtigkeit</b>					
Feuchtestes Jahr	1895		81 %		
Feuchtester Monat	Dezember 1889		93 %		
Trockenstes Jahr	1992		67 %		
Trockenster Monat	April 1946		50 %		
<b>Niederschläge</b>					
Niederschlagreichstes Jahr	1941		988 mm		
Niederschlagreichster Monat	Juli 1997		244 mm		
Niederschlagärmstes Jahr	1932		404 mm		
Niederschlagärmster Monat	November 2011		0 mm		
<b>Neuschnee</b>					
Größte Neuschneehöhe	1969/70		227 cm		
Kleinste Neuschneehöhe	1974/75		6 cm		
<b>Wind</b>					
Größte Windböenspitze	18. 2. 1946		139 km/h		

Quelle: ZAMG – Klimaabteilung.

# LEBEN IN WIEN

▶ <b>1. Stadtgebiet und Wetter</b> .....	<b>9</b>
1.1 Stadtgebiet.....	14
1.2 Gewässer.....	21
1.3 Wetter.....	22
<b>2. Gebäude und Wohnungen</b> .....	<b>29</b>
2.1 Gebäude.....	31
2.2 Wohnungen.....	32
2.3 Kleingärten.....	35
<b>3. Verkehr</b> .....	<b>37</b>
3.1 Straßenverkehr.....	40
3.2 Schienen-, Luft- und Wasserverkehr.....	44
3.3 Verkehrsunfälle.....	46
<b>4. Freizeit und Sport</b> .....	<b>47</b>
4.1 Freizeit.....	50
4.2 Sport.....	52
4.3 Hunde.....	53



## Erläuterungen

## ERLÄUTERUNGEN

**Stadtgebiet** | Auf einer Fläche von 415 km<sup>2</sup> erstreckt sich die Stadt Wien von den Ausläufern des Wienerwalds im Westen und der Donau im Norden bis zum Rand des ebenen Marchfelds, den Donau-Auen und des Wiener Beckens im Osten und Süden. Die Grünflächen (Parkanlagen, landwirtschaftlich genutzte Flächen, Wälder usw.) machen rund die Hälfte der Stadtfläche aus (siehe dazu Abbildung 1.1.1 – Stadtgebiet). Der Grünanteil innerhalb der Gemeindebezirke schwankt von 2 bis 15 % in den innerstädtischen Regionen und beträgt bis zu 70 % in den westlichen Gemeindebezirken. Die Stadt Wien nimmt innerhalb europäischer Großstädte eine Sonderstellung ein: kaum eine andere Stadt besitzt so viel öffentliches Grün. Um diese „Grüne Lunge“ Wiens auch für künftige Generationen zu erhalten wurden viele Schutzgebiete geschaffen, die vom Nationalpark bis zu geschützten Biotopen in einzelnen Bezirksteilen reichen und Gebiete betreffen, die reich an seltenen Pflanzen- bzw. Tierarten sind, die sich durch eine besondere Landschaftsform auszeichnen oder besondere Kulturlandschaften sind. Der Wienerwald wurde von der UNESCO nach internationalen Kriterien als Biosphärenpark anerkannt, der Nationalpark Donau-Auen, das Naturschutzgebiet Lainzer Tiergarten, das Landschaftsschutzgebiet Liesing und Teile des Bisamberges zu Europaschutzgebieten erklärt. Darüber hinaus findet man in Wien auch ein Ramsar-Gebiet und 438 Naturdenkmäler.

Die Schutzkategorien überlagern sich in vielen Bereichen, so dass es Gebiete gibt, die mehrfach geschützt sind. Beispiele: Der Lainzer Tiergarten ist Naturschutzgebiet, Europaschutzgebiet und Biosphärenpark; das geschützte Biotop 21., nächst Herrenholz ist Teil des Landschaftsschutzgebietes ex lege im 21. Bezirk und Teil des Europaschutzgebietes Bisamberg; das geschützte Biotop 19., südlich Neuberggipfel ist Teil des Landschaftsschutzgebietes Döbling und Teil des Biosphärenparks Wienerwald. 35,4 % der Gesamtfläche Wiens ist nach zumindest einer Schutzkategorie erfasst.

Grundlage aller Daten zum Stadtgebiet nach Nutzungsklassen ist das Räumliche Bezugssystem Wien (RBW). Eine Untergliederung des RBW nach der Nutzung ist die Realnutzungskartierung (RNK). Die RNK entsteht mittels Luftbildinterpretation (Klassifizierung von Inhalten in Luftbildern mit anschließender Kartierung) eines Orthofotos (maßstabsgetreue fotografische Abbildung) und wird alle zwei Jahre aktualisiert. Die einzelnen Nutzungskategorien der RNK werden den großen Nutzungsklassen Bauflächen, Grünflächen, Gewässer und Verkehrsflächen zugeordnet, wobei seit der RNK 2007/2008 nur mehr 32 anstatt 42 Nutzungskategorien unterschieden werden.

In der neuen RNK 2009 bleiben die 32 Nutzungskategorien gegenüber der RNK 2007/2008 gleich. Aufgrund von Anpassungen der Nutzungseinheiten der RNK an die rechtlichen Bezirksgrenzen ergeben sich jedoch bei der RNK 2009 im Vergleich zur zuletzt durchgeführten RNK 2007/2008 neben den tatsächlich auf Nutzungsänderungen beruhenden Änderungen in den Flächenausmaßen auch Flächenunterschiede, die sich nicht aus Änderungen in der Nutzung begründen.

Alle Wiener Straßenbäume, welche auf öffentlichen Straßen, d. h. nicht auf Grünflächen, gepflanzt wurden, sind in einem Baum-

kataster der Magistratsabteilung 42 – Wiener Stadtgärten erfasst und werden von dieser Abteilung verwaltet und betreut. Dazu zählen auch alle Alleebäume. Diese Straßenbäume sind nach Baumgattungen, Altersgruppen, Gemeindebezirken und Vitalitätsstufen in Tabellen dargestellt. Das Alter der Bäume wird aufgrund des Stammumfangs geschätzt. Ab 2006 ist das genaue Pflanzjahr bekannt. Die Vitalitätsstufen sind nach der Klassifizierung von Prof. Dr. Andreas Roloff, Institut für Forstbotanik und Forstzoologie, TU Dresden, eingeteilt. Roloff entwickelte vier Vitalitätsstufen für die wichtigsten Laubbbaumarten, deren Grundlage Verzweigung und Kronenstrukturen bilden. In Wien werden die Laubbäume mittels Visual Tree Assessment (VTA) vom Boden mittels Umrundung aus beurteilt und klassifiziert. Folgende Vitalitätsstufen werden unterschieden:

*Vitalitätsstufe 0 - sehr gut:* Vitale, ungeschädigte Bäume. Der Baum entwickelt eine relativ gleichmäßige Verzweigung, die in die Krone hineinreicht. Es entsteht eine dichte Belaubung ohne größere Lücken.

*Vitalitätsstufe 1 - gut:* Ist der Baum geschwächt, zeigen sich Langtriebe, die aus der Krone herausragen. Die Krone wirkt äußerlich zerfranst und zwischen den Spießen ist der Luftraum nicht vollständig mit Trieben und Blättern ausgefüllt.

*Vitalitätsstufe 2 - mittel:* Im unbelaubten Zustand bilden die Kurztriebe ein „Krallenstadium“. Diese Kurztriebe brechen im belaubten Zustand bei böigen Winden oder stärkeren Regen ab. Diese Astreinigung betrifft den äußeren Kronenbereich.

*Vitalitätsstufe 3 - schlecht:* Größere Äste oder ganze Kronenteile sterben ab. Die Krone zeigt peitschenartige Strukturen, wirkt unharmonisch und skelettiert.

**Gewässer** | Rund 1.930 ha (das sind ca. 5 % des Stadtgebiets) trägt die Fläche der Gewässer in Wien. Im Wiener Stadtgebiet sind folgende Gewässerarten zu finden: vier Donauarme (Fließgewässer), 29 Augewässer (Donau-Altarme, stehende Gewässer), vier Flüsse und Kanäle, 29 Wienerwaldbäche und ca. 40 Teiche und kleine Seen. Die Donau hatte in den vergangenen Jahrhunderten immer wieder verheerende Hochwasser geführt. Deshalb wurde ab 1972 mit dem Aushub des Entlastungsgerinnes (der „Neuen Donau“) und der zwischen dem Entlastungsgerinne und Donau aufgeschütteten Donauiinsel ein verbesserter Donau-Hochwasserschutz geschaffen, der für ein Jahrhundert-Hochwasser mit einem Durchfluss von 14.000 m<sup>3</sup>/s ausgerichtet ist. Dies entspricht dem Wasserdurchfluss des historischen Hochwassers von 1501. Beim Hochwasser im Jahr 2002 wurde ein Durchfluss von 10.400 m<sup>3</sup>/s und ein Pegelstand von 7,89 m bei der Messstelle Korneuburg (1501: 10,05 m bei der Messstelle Wien Reichsbrücke) erreicht. Mit einer Länge von 21,1 km und einer Landfläche von 490 ha dient die Donauiinsel heute vor allem als Freizeit- und Erholungsraum. Der Donaukanal und die etwa 5 km breite Aulandschaft der Donau beeinflussen über Jahrhunderte nachhaltig die räumliche Entwicklung von Wien. Heute ist der Donaukanal Frei- und Erholungsraum für die Bevölkerung Wiens und Lebensraum für eine vielfältige Flora und Fauna. Der Wienfluss zählt neben der Donau und der Liesing zu den Hauptlinien der Entwässerung im Stadtgebiet. Das Einzugsgebiet umfasst im Wesentlichen das vom Rechten und Linken Wienflusssammelkanal erfasste Kanalisationsnetz.

## Erläuterungen und Definitionen

Der Wasserstand der Donau wird bei der Messstelle Korneuburg (Strom-Kilometer 1.941,46; PNP 159,87 m ü. A.) und der Wasserstand des Donaukanals bei der Messstelle Schwedenbrücke (Kanal-Kilometer 6,28; PNP 152,68 m ü. A.) jeweils mit einem elektronischen Schreibpegel nach dem Drucksondensystem gemessen.

Der Wasserstand des Wienflusses wird mit Hilfe eines berührungslosen Mikrowellen-Messsystems beim Wienflussportal im Stadtpark (Fluss-Kilometer 1,23; PNP 158,74 m ü. A.) registriert.

**Wetter** | Alle in den Tabellen des Jahrbuchs angeführten Messwerte zur Witterung stammen von der Messstelle Wien – Hohe Warte. Diese Werte weichen von den Daten der Messstelle Wien – Innere Stadt ab, welche auf Grund des „Wärmeinseleffekts“ der Inneren Stadt höher liegen als auf der Hohen Warte, und welche fallweise in den Medien publiziert werden. Die Klimastation Wien – Hohe Warte befindet sich in 202 m Seehöhe im Norden Wiens (48°14'57" nördliche Breite, 16°21'25" östliche Länge). Sie ist gleichzeitig die Hauptstation des Österreichischen Wetterdienstes, der hier seit 1873 seine Institutsgebäude hat. Das Klima auf der Hohen Warte ist typisch für den Osten Österreichs mit geringem Niederschlag, wenig Schnee, vielen trüben, mäßig kalten Tagen im Winter, sonnig und heiß im Sommer. Die Temperaturen (besonders die Minima) sind zusätzlich durch die Hanglage und einen schwachen Stadteffekt gemildert. Die Nähe zum Donaudurchbruch zwischen Wienerwald und Bisamberg macht sich mit relativ hohen Windgeschwindigkeiten bemerkbar. Zusammen mit zwei älteren Standorten (1775–1878 in Wien 1, 1852–1872 in Wien 4) konnten lange Klimazeitreihen für Wien erarbeitet werden, die bis 1775 zurückreichen.

Das Jahr 2012 war in Wien mit einer Jahresmitteltemperatur von 11,3 °C das fünfwärmste seit dem Beginn der Temperaturaufzeichnungen im Jahr 1775. Nur zwei Monate hatten unterdurchschnittliche Temperaturmittel. Der Februar war mit einem Monatsmittel von minus 2,2 °C und einer Abweichung von minus 3,7 °C zum Mittel 1971–2000, ungewöhnlich kalt. Im Dezember lag das Temperaturmittel um 0,7 °C unter dem Normalwert. Ungewöhnlich warm verliefen die Monate März, Mai, Juni, August und November. Diese Monate waren um 2,0 bis 2,9 °C wärmer als das jeweilige klimatologische Mittel.

Die höchste Temperatur im Wiener Stadtgebiet wurde mit 37,7 °C am 30. Juni 2012 an der Wetterstation Wien-Innere Stadt registriert. Am 20. August 2012 wurde mit 36,3 °C das Jahresmaximum an der Wetterstation Hohe Warte erzielt. Während einer ungewöhnlich lang anhaltenden Kältewelle, die von Ende Jänner bis Mitte Februar andauerte, sank am 3. Februar schließlich die Lufttemperatur auf der Hohe Warte auf minus 15 °C. Noch kälter wurde es am 11. Februar in Mariabrunn. Die Temperatur sank dort an diesem Tag auf minus 18,9 °C.

Die Niederschlagsmenge im Jahr 2012 war mit 609 mm um zwei Prozent oder 11 mm geringer als das Mittel 1971–2000. Größere Niederschlagsdefizite gab es in den Monaten März, April, Mai und November. In diesen Monaten fiel um 38 bis 60 Prozent weniger Niederschlag als im Mittel. Im Jänner hingegen fiel mit 91 mm um 2,5-mal mehr Niederschlag. Das ist die fünfthöchste Niederschlags-

menge, die an der Wetterstation Wien-Hohe Warte im Jänner je gemessen wurde. Um 90 Prozent oder 62 mm mehr Regen fiel im Juli. Die größte Tagesniederschlagsmenge innerhalb des Wiener Stadtgebietes wurde am 12. September mit 40 mm in Mariabrunn gemessen.

Im Jahresverlauf schien an der Wetterstation Wien-Hohe Warte die Sonne 2.205 Stunden lang. Das entspricht einem Plus zum klimatologischen Mittel von 14 Prozent oder 271 Stunden. Somit war das Jahr 2012 eines der sonnigsten seit 1881. Ungewöhnlich lange schien die Sonne im Jänner, März und August. Im März zeigte sich die Sonne um 79 Stunden oder 55 Prozent länger als im Mittel 1971–2000. Das ist die größte Anzahl an Sonnenstunden in einem März seit dem Jahr 1953. Damals schien die Sonne 241 Stunden lang vom Himmel (Quelle: ZAMG).

### DEFINITIONEN

**Bauflächen** | Wohnbaugebiete, Betriebsbaugebiete, Kultur-, Sport-, religiöse, öffentliche Einrichtungen. Nicht ausgewiesen sind Baulücken und unproduktive Flächen.

**Betriebsbaugebiete** | Büro- und Verwaltungsstrukturen, solitäre Handelsstrukturen, Geschäfts-, Kern- und Mischgebiete, Mischnutzung wenig dicht/alte Ortskerne, Industrie/produzierendes Gewerbe/Großhandel inklusive Lager, Wasserversorgung, Abwasserbeseitigung, Energieversorgung, Hafenanlagen.

**Bewölkungsmittel** | Der Bedeckungsgrad der sichtbaren Himmelfläche über Wien wird beobachtet und in eine 10-teilige Skala eingeteilt: 0 = wolkenloser Himmel, 10 = bedeckter Himmel. Das Bewölkungsmittel ergibt sich aus den Schätzwerten der täglichen Beobachtungen von 7 Uhr + 14 Uhr + 19 Uhr durch 3.

**Biosphärenpark** | Diese Parks schützen Gebiete, die durch Natur- und Kulturlandschaften geprägt sind und die den Menschen der Umgebung die nötigen Rahmenbedingungen für ein ressourcenschonendes und nachhaltiges Wirtschaften geben. Durch die Verbindung von Schutz-, Entwicklungs- und Bildungsfunktionen sollen Biosphärenparks Modellregionen darstellen. Der Wienerwald ist auch Biosphärenpark.

**Durchfluss** | ist jenes Flüssigkeitsvolumen, das in der Zeiteinheit durch einen Querschnitt fließt.

**Eistag** | Die Tageshöchsttemperatur liegt unter 0 °C.

**Europaschutzgebiet (Natura 2000)** | Schutzgebiet, dessen Unterschutzstellung durch eine Verordnung geregelt ist. Schutzzweck: Bewahrung international bedeutender Naturräume und Förderung von Biotopen oder Tier- und Pflanzenarten von europäischer Bedeutung. Diese Gebiete sind von gemeinschaftlicher Bedeutung im Sinne der Flora-Fauna-Habitat- sowie der Vogelschutzrichtlinie.

**Flora-Fauna-Habitat- und Vogelschutzrichtlinie** | Ziel der Flora-Fauna-Habitat (FFH)- und der Vogelschutzrichtlinie ist die Sicherung der Artenvielfalt durch die Erhaltung natürlicher Lebensräume sowie wild lebender Arten. Zu diesem Zweck soll ein europaweites Netzwerk



## Definitionen

besonderer Schutzgebiete mit dem Namen Natura 2000 geschaffen werden. Zusätzlich sehen die Richtlinien einen strengen Schutz für jene Tier- und Pflanzenarten von europäischer Bedeutung vor, die in zwei EU-Richtlinien aufgelistet sind.

**Frosttag** | Die Tagestiefsttemperatur liegt unter 0 °C.

**Geschützter Landschaftsteil** | Schutzgebiet, dessen Unterschutzstellung durch eine Verordnung geregelt ist. Schutzzweck: Bewahrung regional bedeutender Naturräume und Schutz kleinräumiger Gebiete, welche die Landschaftsgestalt prägen und kleinklimatische, ökologische oder kulturgeschichtliche Bedeutung aufweisen, wie Gewässer, Feuchtbiopte oder charakteristische Geländeformen.

**Geschütztes Biotop** | Schutzgebiet, dessen Unterschutzstellung durch einen Bescheid der MA 22 – Umweltschutz geregelt ist. Schutzzweck: Schutz von Biotopen, die europabedeutsam oder vom Verschwinden bedroht sind. Darüber hinaus auch Bewahrung und Entwicklung von Biotopen gemäß Wiener Naturschutzverordnung und Umsetzung des Arten- und Biotopschutzprogramms.

**Gewässer** | Gewässer inklusive Bachbett.

**Grünflächen** | Landwirtschaftlich genutzte Flächen, Parkanlagen, Wälder, Wiesen, Sport- und Freizeiflächen.

**Hitzetag** | Die Tageshöchsttemperatur beträgt mindestens 30 °C.

**Klimatologische Kenntage** | Ein „Klimatologischer Kenntag“ ist ein Tag, an dem ein definierter Schwellenwert eines klimatischen Parameters erreicht oder überschritten/unterschritten wird (z. B. Sommertag als Tag mit Temperaturmaximum  $\geq 25$  °C) oder ein Tag, an dem ein definiertes meteorologisches Phänomen auftrat (z. B. Gewittertag als Tag, an dem irgendwann am Tag ein Gewitter (hörbarer Donner) auftrat. Klimatologische Kenntage sind: Eistag, Frosttag, Gewittertag, Hageltag, heißer Tag (Hitzetag), heiterer Tag, Nebeltag, Niederschlagstag, Regentag, Schneedeckentag, Sommertag, Sturmtag, trüber Tag, Tropennacht, Tropentag.

**Kultur-, Sport-, religiöse, öffentliche Einrichtungen** | Kultur, Freizeit, Religion, Messe, Gesundheit und Einsatzorganisationen, Bildung, Sport und Bad (Indoor), militärische Anlagen, Kläranlagen, Deponien, Energieversorgung, Rundfunkanlagen, Wasserversorgung, Transformationsflächen, Baustellen, Materialgewinnung.

**Landschaftsschutzgebiet** | Schutzgebiet, dessen Unterschutzstellung durch eine Verordnung geregelt ist. Schutzzweck: Bewahrung schöner Landschaften. Geschützt sind Gebiete mit besonderer Landschaftsgestalt, bedeutende Kulturlandschaften oder Landschaften, die der naturnahen Erholung dienen.

**Landwirtschaftlich genutzte Flächen** | Äcker, Weingärten, Gärten, Obstplantagen.

**Luftdruck** | Die Messung des Luftdrucks erfolgt durch einen elektronischen Luftdrucksensor. Die Werte für den mittleren Luftdruck ergeben sich aus den Messwerten der täglichen Messungen von 7 Uhr + 14 Uhr + 19 Uhr durch 3.

**Luftfeuchtigkeit** | Unter Luftfeuchtigkeit versteht man den Wasserdampfgehalt der Luft. Man unterscheidet zwischen der absoluten Feuchtigkeit (Gramm Wasserdampf pro Kubikmeter) und der relativen Feuchtigkeit (Verhältnis vom vorhandenen zum größtmöglichen Wasserdampfgehalt der Luft). Die gängigste Maßzahl der Luftfeuchtigkeit ist die relative Luftfeuchtigkeit in Prozent.

**Lufttemperatur** | Unter Lufttemperatur wird der Wärmezustand der Luft verstanden. Die Lufttemperatur wird in einer Wetterhütte unter Ausschaltung jeglicher Strahlungseinflüsse (z. B. Sonneneinstrahlung) gemessen.

**m ü. A.** | Meter über dem Spiegel des Adriatischen Meeres.

**Nationalpark** | Schutzgebiet der höchsten Schutzgebietskategorie. Die Unterschutzstellung erfolgt durch ein Landesgesetz. Schutzzweck: Bewahrung nahezu ursprünglicher und vielfältiger Naturräume.

**Naturdenkmal** | Schutzobjekt, dessen Unterschutzstellung durch einen Bescheid der MA 22 – Umweltschutz geregelt ist. Schutzzweck: Bewahrung von besonderen Naturgebilden. Geschützt sind Objekte, welche die Landschaftsgestalt prägen, besondere Funktionen für den Landschaftshaushalt aufweisen oder von wissenschaftlicher und kultureller Bedeutung sind - wie Baumgruppen, Quellen, Felsenbildungen und Ähnliches.

**Naturschutzgebiet** | Schutzgebiet, dessen Unterschutzstellung durch eine Verordnung geregelt ist. Schutzzweck: Bewahrung national bedeutender Naturräume und Erhaltung eines intakten Landschaftshaushaltes.

**Neuschneehöhe** | Die Neuschneehöhe ist die Höhe des innerhalb von 24 Stunden gefallenen Neuschnees in cm.

**Niederschlag** | Wird Wasser in der Atmosphäre aus dem gasförmigen in den flüssigen oder den festen Zustand umgewandelt und abgegeben führt dies zu Niederschlag. Man unterscheidet zwischen fallenden Niederschlägen (z. B. Regen, Niesel, Schnee, Hagel), abgesetzten Niederschlägen (z. B. Tau, Reif) und abgelagerten Niederschlägen (z. B. Schneedecke). Die Niederschlagshöhe wird auf Zehntel Millimeter genau gemessen. Die Niederschlagshöhe von einem Millimeter entspricht einer Flüssigkeitsmenge von einem Liter auf einem Quadratmeter Bodenfläche (1 mm = 1 l/m<sup>2</sup>).

**Ökologische Entwicklungsfläche** | Schutzgebiet, dessen Unterschutzstellung durch einen Bescheid der MA 22 – Umweltschutz geregelt ist. Schutzzweck: Bewahrung, Entwicklung und Vernetzung der Grünstrukturen der Stadt und Umsetzung des Arten- und Biotopschutzprogramms.

**Parkanlagen** | Park- und Grünanlagen, Friedhöfe.

**Pegel** | Einrichtungen zum Messen von Wasserständen oberirdischer Gewässer.

**Pegelnulldpunkt (PNP)** | Der Pegelnulldpunkt ist der Bezugspunkt für Wasserstandsangaben. Der PNP wird in m ü. A. angegeben.



## Definitionen, Quellen und Rechtsgrundlagen

**Ramsar-Gebiet** | Das Übereinkommen zum Schutz der Feuchtgebiete wurde am 2. Februar 1971 in Ramsar (Iran) gegründet (Ramsar Konvention). Es ist von internationaler Bedeutung für den Schutz des Lebensraumes von Wasser- und Watvögeln. Die Donau-Auen zwischen Wien und Hainburg sind das größte zusammenhängende Auenwaldgebiet Mitteleuropas und seit 1997 international anerkannter Nationalpark. Der nordwestliche Teil, die Untere Lobau, mit einer Größe von 915,3 Hektar ist seit 1983 Ramsar-Gebiet und seit 2007 Teil des Trilateral Ramsar-Gebietes Donau-March-Thaya-Auen.

**Schutzgebiet** | Gebiet, das reich an seltenen Pflanzen- bzw. Tierarten ist, das sich durch eine besondere Landschaftsform auszeichnet oder eine besondere Kulturlandschaft ist. Die Unterschutzstellung erfolgt durch ein Landesgesetz, eine Verordnung oder einen Bescheid. Folgende Schutzgebietskategorien werden unterschieden: Nationalpark, Europaschutzgebiet, Naturschutzgebiet, Landschaftsschutzgebiet, Geschützter Landschaftsteil, Ökologische Entwicklungsfläche und Geschütztes Biotop.

**Sommertag** | Die Tageshöchsttemperatur beträgt mindestens 25 °C.

**Sonnenscheindauer** | Die Sonnenscheindauer ist die Zeit der direkten Sonneneinstrahlung. Die relative Sonnenscheindauer (in Prozent) ergibt sich aus dem Verhältnis der tatsächlichen Sonnenscheindauer zu der an diesem Ort maximal möglichen Sonnenscheindauer.

**Sport- und Freizeitflächen** | Sport und Bad (Outdoor), Campingplätze.

**Starker Sturm** | Die größte gemessene Windspitze liegt bei mindestens 80 km/h.

**Sturm** | Die größte gemessene Windspitze liegt bei mindestens 60 km/h.

**Tagesmaximum (Niederschlagsmenge)** | Das Tagesmaximum gibt die in 24 Stunden gefallene Niederschlagsmenge an, die auf eine Fläche von 1 cm<sup>2</sup> (normalerweise ein Messrohr mit diesem Durchmesser) fällt. 1 mm/cm<sup>2</sup> entspricht 1 l/m<sup>2</sup>.

**Verkehrsflächen** | Straßenraum un-/begrünt, Parkplätze, Parkhäuser, Bahnhöfe, Bahnanlagen, Transport und Logistik inklusive Lager.

**Wind** | Wind ist das ausgleichende Element zwischen hohem und tiefem Luftdruck. Wind weht umso stärker, je größer die Luftdruckunterschiede sind. Die Windrichtung ist die Himmelsrichtung aus der der Wind weht.

**Wohnbaugebiete** | Locker bebaute Wohn(misch)gebiete, Wohn(misch)gebiete mittlerer Dichte, dichte Wohn(misch)gebiete, großvolumige solitäre Wohn(misch)bauten.

**via donau – Österreichische Wasserstraßengesellschaft m.b.H. Zentralanstalt für Meteorologie und Geodynamik (ZAMG)**

### RECHTSGRUNDLAGEN

**BGBL. Nr. 341/1981** | Bundesgesetz vom 1. Juli 1981 über die Forschungsorganisation in Österreich und über Änderungen des Forschungsförderungsgesetzes (Forschungsorganisationsgesetz - FOG)

**BGBL. Nr. 225/1983** | Übereinkommen über Feuchtgebiete, insbesondere als Lebensraum für Wasser- und Watvögel, von internationaler Bedeutung

**BGBL. I Nr. 177/2004** | Bundesgesetz über Aufgaben und Organisation der Bundes-Wasserstraßenverwaltung (Wasserstraßengesetz)

**BGBL. II Nr. 478/2006** | Verordnung des Bundesministers für Land- und Forstwirtschaft, Umwelt und Wasserwirtschaft über die Erhebung des Wasserkreislaufes in Österreich (Wasserkreislaufferhebungsverordnung - WKEV)

**LGBL. für Wien Nr. 11/1930** | Gesetz vom 25. November 1929, womit eine Bauordnung für Wien erlassen wird (Bauordnung für Wien), i. d. F.: LGBL. Nr. 13/1985

**LGBL. für Wien Nr. 27/1974** | Gesetz zum Schutze des Baumstandes in Wien (Wiener Baumschutzgesetz) i. d. g. F.

**LGBL. für Wien Nr. 45/1998** | Gesetz mit dem das Wiener Naturschutzgesetz erlassen wird (Wiener Naturschutzgesetz) i. d. g. F.

**LGBL. für Wien Nr. 37/2010** | Gesetz zur Schaffung einer umweltrelevanten Geodateninfrastruktur in Wien (Wiener Geodateninfrastrukturgesetz – WGeoDIG)

### QUELLEN

**MA 22 – Umweltschutz**  
**MA 37 – Baupolizei**  
**MA 41 – Stadtvermessung**  
**MA 42 – Wiener Stadtgärten**  
**MA 45 – Wiener Gewässer**

Gebäudebestand nach Gemeindebezirken 1951–2001							Tabelle 2.1.1
Gemeindebezirk	Gebäudebestand						
	1951	1961	1971	1981	1991	2001	
<b>Wien</b>	<b>67.292</b>	<b>74.481</b>	<b>96.209</b>	<b>134.321</b>	<b>153.693</b>	<b>168.167</b>	
1. Innere Stadt	763	1.147	1.448	1.622	1.582	1.723	
2. Leopoldstadt	1.954	2.095	2.513	4.516	5.220	5.123	
3. Landstraße	2.372	2.498	3.042	3.728	3.837	3.952	
4. Wieden	979	1.148	1.325	1.479	1.589	1.583	
5. Margareten	1.357	1.503	1.898	2.044	2.094	2.183	
6. Mariahilf	975	1.111	1.256	1.420	1.504	1.582	
7. Neubau	1.130	1.293	1.596	1.679	1.801	1.908	
8. Josefstadt	857	916	1.022	1.206	1.215	1.285	
9. Alsergrund	1.440	1.545	1.691	2.016	2.073	2.083	
10. Favoriten	4.274	5.126	6.560	10.990	12.440	13.503	
11. Simmering	2.618	2.786	3.721	5.327	6.476	7.303	
12. Meidling	3.714	3.829	4.373	6.342	6.739	7.275	
13. Hietzing	5.034	5.452	7.419	9.282	9.950	10.513	
14. Penzing	4.702	5.235	7.165	11.065	12.507	12.888	
15. Rudolfsheim-Fünfhaus	2.161	2.304	2.731	3.076	3.037	3.875	
16. Ottakring	3.161	3.459	4.404	6.098	6.653	6.763	
17. Hernals	2.704	2.808	3.973	5.194	5.846	6.081	
18. Währing	2.716	2.969	3.477	4.443	4.636	4.707	
19. Döbling	3.442	3.750	5.012	7.567	8.366	8.650	
20. Brigittenau	1.127	1.224	1.637	2.255	2.469	2.650	
21. Floridsdorf	6.531	6.883	8.629	13.663	16.892	19.069	
22. Donaustadt	8.841	9.862	13.172	17.349	22.488	28.018	
23. Liesing	4.440	5.538	8.145	11.960	14.279	15.450	

Quelle: Statistik Austria – Gebäude- bzw. Häuser- und Wohnungszählungen 1951–2001.

Gebäude nach Eigentumsverhältnissen und Gemeindebezirken 1991 und 2001									Tabelle 2.1.2
Gemeindebezirk	Gebäude im Eigentum von...								
	Gebietskörperschaften		gemeinnützigen Bauvereinigungen		sonstigen juristischen Personen		Privatpersonen		
	1991	2001	1991	2001	1991	2001	1991	2001	
<b>Wien</b>	<b>26.773</b>	<b>26.028</b>	<b>12.686</b>	<b>15.741</b>	<b>10.072</b>	<b>14.117</b>	<b>104.162</b>	<b>112.281</b>	
1. Innere Stadt	250	233	15	5	705	794	612	691	
2. Leopoldstadt	1.295	1.027	97	113	557	714	3.271	3.269	
3. Landstraße	961	872	120	103	599	766	2.157	2.211	
4. Wieden	235	193	25	22	312	375	1.017	993	
5. Margareten	376	381	67	72	246	317	1.405	1.413	
6. Mariahilf	227	200	49	49	246	287	982	1.046	
7. Neubau	127	128	54	50	363	442	1.257	1.288	
8. Josefstadt	93	76	24	20	238	321	860	868	
9. Alsergrund	436	303	43	48	360	490	1.234	1.242	
10. Favoriten	3.459	3.734	1.194	1.357	503	790	7.284	7.622	
11. Simmering	1.686	1.600	444	877	551	771	3.795	4.055	
12. Meidling	1.760	1.379	1.143	1.217	294	585	3.542	4.094	
13. Hietzing	1.658	1.699	660	536	315	522	7.317	7.756	
14. Penzing	1.831	1.573	928	858	332	553	9.416	9.904	
15. Rudolfsheim-Fünfhaus	634	668	138	128	270	375	1.995	2.704	
16. Ottakring	1.255	1.103	545	529	350	480	4.503	4.651	
17. Hernals	433	470	369	330	235	342	4.809	4.939	
18. Währing	359	402	141	91	325	430	3.811	3.784	
19. Döbling	1.339	1.214	521	454	502	734	6.004	6.248	
20. Brigittenau	971	966	163	196	218	314	1.117	1.174	
21. Floridsdorf	3.183	3.260	1.297	1.747	827	1.309	11.585	12.753	
22. Donaustadt	2.604	2.853	3.293	5.539	681	1.316	15.910	18.310	
23. Liesing	1.601	1.694	1.356	1.400	1.043	1.090	10.279	11.266	

Quelle: Statistik Austria – Gebäude- bzw. Häuser- und Wohnungszählungen 1991 und 2001.

Wohnungsbestand und -nutzfläche nach Gemeindebezirken 1981, 1991 und 2001							Tabelle 2.2.1
Gemeindebezirk	Wohnungsbestand			Nutzfläche in 1.000 m <sup>2</sup>			
	1981	1991	2001	1981	1991	2001	
<b>Wien</b>	<b>821.175</b>	<b>853.091</b>	<b>910.745</b>	<b>50.549</b>	<b>56.302</b>	<b>63.011</b>	
1. Innere Stadt	11.562	11.259	11.515	1.086	1.093	1.146	
2. Leopoldstadt	48.399	48.593	49.667	3.026	3.192	3.314	
3. Landstraße	49.330	48.507	48.520	3.250	3.343	3.477	
4. Wieden	18.862	18.620	18.806	1.430	1.472	1.520	
5. Margareten	31.738	30.507	31.475	1.758	1.822	1.950	
6. Mariahilf	16.763	17.264	18.198	1.177	1.280	1.363	
7. Neubau	17.603	17.859	18.735	1.217	1.322	1.404	
8. Josefstadt	14.522	14.316	14.734	1.084	1.106	1.175	
9. Alsergrund	25.882	25.394	25.443	1.787	1.824	1.892	
10. Favoriten	78.820	82.589	86.764	4.205	4.783	5.303	
11. Simmering	30.118	33.518	40.856	1.780	2.113	2.705	
12. Meidling	44.841	44.295	46.874	2.464	2.652	2.926	
13. Hietzing	27.118	29.240	30.351	2.010	2.287	2.470	
14. Penzing	43.954	46.560	48.741	2.585	3.009	3.316	
15. Rudolfsheim-Fünfhaus	42.091	39.179	39.247	2.100	2.162	2.296	
16. Ottakring	52.686	53.216	53.411	2.683	2.908	3.136	
17. Hernals	29.484	30.865	30.706	1.614	1.824	1.971	
18. Währing	30.507	29.188	29.824	1.968	2.076	2.233	
19. Döbling	35.619	38.873	39.608	2.575	2.910	3.104	
20. Brigittenau	40.003	39.540	43.320	2.089	2.240	2.558	
21. Floridsdorf	54.400	61.535	69.579	3.340	4.088	4.885	
22. Donaustadt	44.224	53.029	69.539	3.027	3.840	5.360	
23. Liesing	32.649	39.145	44.832	2.294	2.956	3.508	

Quelle: Statistik Austria – Gebäude- bzw. Häuser- und Wohnungszählungen 1981–2001.

Wohnungen nach Hauptwohnsitz und Gemeindebezirken 1981, 1991 und 2001							Tabelle 2.2.2
Gemeindebezirk	Wohnungen mit Hauptwohnsitz			Wohnungen ohne Hauptwohnsitz			
	1981	1991	2001	1981	1991	2001	
<b>Wien</b>	<b>717.608</b>	<b>738.962</b>	<b>770.955</b>	<b>103.567</b>	<b>114.129</b>	<b>139.790</b>	
1. Innere Stadt	9.545	9.276	8.908	2.017	1.983	2.607	
2. Leopoldstadt	44.181	43.920	43.165	4.218	4.673	6.502	
3. Landstraße	42.923	42.134	41.665	6.407	6.373	6.855	
4. Wieden	16.002	15.725	15.185	2.860	2.895	3.621	
5. Margareten	27.298	26.221	25.563	4.440	4.286	5.912	
6. Mariahilf	14.393	14.858	14.746	2.370	2.406	3.452	
7. Neubau	15.001	15.277	15.097	2.602	2.582	3.638	
8. Josefstadt	12.335	11.770	11.650	2.187	2.546	3.084	
9. Alsergrund	22.583	20.477	19.877	3.299	4.917	5.566	
10. Favoriten	69.402	71.862	75.964	9.418	10.727	10.800	
11. Simmering	27.679	30.469	36.801	2.439	3.049	4.055	
12. Meidling	39.104	39.479	40.032	5.737	4.816	6.842	
13. Hietzing	23.221	25.062	24.698	3.897	4.178	5.653	
14. Penzing	36.600	38.786	39.649	7.354	7.774	9.092	
15. Rudolfsheim-Fünfhaus	36.627	34.696	32.916	5.464	4.483	6.331	
16. Ottakring	45.859	45.099	44.358	6.827	8.117	9.053	
17. Hernals	24.883	24.953	24.000	4.601	5.912	6.706	
18. Währing	25.790	24.223	22.984	4.717	4.965	6.840	
19. Döbling	31.159	33.157	32.939	4.460	5.716	6.669	
20. Brigittenau	35.952	35.603	38.205	4.051	3.937	5.115	
21. Floridsdorf	48.894	54.901	61.206	5.506	6.634	8.373	
22. Donaustadt	38.690	45.456	61.429	5.534	7.573	8.110	
23. Liesing	29.487	35.558	39.918	3.162	3.587	4.914	

Quelle: Statistik Austria – Gebäude- bzw. Häuser- und Wohnungszählungen 1981–2001.

Wohnungen nach Nutzfläche und Gemeindebezirken 1981, 1991 und 2001							Tabelle 2.2.3
Gemeindebezirk	Ø Wohnnutzfläche in m <sup>2</sup>						
	pro Wohnung			pro BewohnerIn			
	1981	1991	2001	1981	1991	2001	
<b>Wien</b>	<b>64</b>	<b>68</b>	<b>71</b>	<b>31</b>	<b>33</b>	<b>38</b>	
1. Innere Stadt	101	100	104	51	53	56	
2. Leopoldstadt	65	67	68	30	32	34	
3. Landstraße	68	70	73	34	36	39	
4. Wieden	80	81	83	41	42	46	
5. Margareten	58	61	63	30	32	34	
6. Mariahilf	74	76	77	37	39	42	
7. Neubau	72	75	77	37	40	43	
8. Josefstadt	77	80	83	40	42	45	
9. Alsergrund	72	74	78	37	39	43	
10. Favoriten	55	60	62	26	29	34	
11. Simmering	61	64	67	26	29	36	
12. Meidling	57	61	64	28	31	34	
13. Hietzing	78	81	85	36	40	46	
14. Penzing	62	67	71	30	34	38	
15. Rudolfsheim-Fünfhaus	53	56	60	28	28	31	
16. Ottakring	52	56	60	27	29	32	
17. Hernals	57	62	67	29	31	35	
18. Währing	68	73	78	35	37	41	
19. Döbling	74	77	80	35	38	44	
20. Brigittenau	54	58	60	27	29	32	
21. Floridsdorf	63	68	72	27	32	38	
22. Donaustadt	71	75	79	28	32	42	
23. Liesing	72	77	80	30	34	43	

Quelle: Statistik Austria – Gebäude- bzw. Häuser- und Wohnungszählungen 1981–2001.

Wohnungen nach Ausstattung und Gemeindebezirken 1991 und 2001							Tabelle 2.2.4
Gemeindebezirk	Wohnungsausstattung						
	Kategorie A und B		Kategorie C		Kategorie D		
	1991	2001	1991	2001	1991	2001	
<b>Wien</b>	<b>616.206</b>	<b>701.053</b>	<b>47.998</b>	<b>11.869</b>	<b>74.758</b>	<b>58.033</b>	
1. Innere Stadt	8.409	8.611	483	96	384	201	
2. Leopoldstadt	35.629	38.222	3.540	849	4.751	4.094	
3. Landstraße	34.992	37.566	3.236	850	3.906	3.249	
4. Wieden	13.925	14.162	975	260	825	763	
5. Margareten	19.842	21.915	2.452	595	3.927	3.053	
6. Mariahilf	12.774	13.533	940	218	1.144	995	
7. Neubau	12.408	13.452	1.199	255	1.670	1.390	
8. Josefstadt	10.189	10.774	759	167	822	709	
9. Alsergrund	17.056	18.033	1.777	458	1.644	1.386	
10. Favoriten	57.587	68.220	5.340	1.479	8.935	6.265	
11. Simmering	26.823	34.852	1.846	473	1.800	1.476	
12. Meidling	31.972	35.850	3.216	987	4.291	3.195	
13. Hietzing	23.224	24.237	924	164	914	297	
14. Penzing	31.135	36.092	2.972	592	4.679	2.965	
15. Rudolfsheim-Fünfhaus	24.803	26.191	2.454	581	7.439	6.144	
16. Ottakring	33.961	36.134	2.610	718	8.528	7.506	
17. Hernals	19.474	20.308	1.189	282	4.290	3.410	
18. Währing	19.850	20.372	1.549	385	2.824	2.227	
19. Döbling	30.605	31.772	1.508	358	1.044	809	
20. Brigittenau	27.401	32.877	2.823	755	5.379	4.573	
21. Floridsdorf	48.925	58.489	3.520	878	2.456	1.839	
22. Donaustadt	41.750	60.195	1.895	341	1.811	893	
23. Liesing	33.472	39.196	791	128	1.295	594	

Quelle: Statistik Austria – Gebäude- bzw. Häuser- und Wohnungszählungen 1991 und 2001.

Bewohnte Wohnungen in Wien seit 1991										Tabelle 2.2.5
Jahr	Insgesamt	Bewohnte Wohnungen – davon mit ... Personen							Bevölkerung	
		1	2	3	4	5	6 und mehr		insgesamt	je Wohnung
							Nw *	Np **		
<b>Volkszählung zum Stichtag</b>										
1991	<b>746.760</b>	310.652	232.989	112.014	64.968	17.922	8.214	.	<b>1.516.812</b>	2,0
2001	<b>771.083</b>	344.655	232.607	101.570	63.357	19.629	9.265	.	<b>1.527.203</b>	2,0
<b>Auswertung aus dem lokalen Melderegister zum 1.1.</b>										
2002	.	.	.	.	.	.	.	.	.	.
2003	.	.	.	.	.	.	.	.	.	.
2004	.	.	.	.	.	.	.	.	.	.
2005	<b>817.136</b>	364.547	239.782	106.198	66.578	24.527	15.504	112.240	<b>1.663.892</b>	2,0
2006	<b>823.646</b>	369.269	240.717	106.502	67.156	24.651	15.351	111.088	<b>1.673.176</b>	2,0
<b>Auswertung aus dem Wiener Bevölkerungsregister zum 1.1</b>										
2007	<b>822.525</b>	371.567	239.757	105.766	66.408	24.165	14.862	116.636	<b>1.671.472</b>	2,0
2008	<b>832.785</b>	376.784	243.198	106.127	67.182	24.503	14.991	110.164	<b>1.682.968</b>	2,0
2009	<b>837.573</b>	380.931	244.241	106.134	67.130	24.536	14.601	106.925	<b>1.685.940</b>	2,0
2010	<b>845.241</b>	385.843	245.249	106.771	67.465	25.060	14.853	108.457	<b>1.701.071</b>	2,0
2011	<b>853.209</b>	389.375	246.599	107.632	68.599	25.761	15.243	111.010	<b>1.719.942</b>	2,0
2012	<b>860.378</b>	391.236	248.671	108.402	69.957	26.386	15.726	114.473	<b>1.740.015</b>	2,0
2013	<b>870.720</b>	396.384	251.193	109.396	70.872	26.935	15.940	115.097	<b>1.760.211</b>	2,0

Quelle: Statistik Austria – Gebäude- bzw. Häuser- und Wohnungszählungen 1991 und 2001; MA 62 / MA 14 – Lokales Melderegister; MA 23 – Wiener Bevölkerungsregister.

\* Nw = Anzahl der Wohnungen mit sechs und mehr gemeldeten Personen.  
\*\* Np = Gesamtzahl der Personen in Wohnungen mit sechs und mehr gemeldeten Personen.

Bewohnte Wohnungen nach Gemeindebezirken 2013										Tabelle 2.2.6
Gemeindebezirk	Insgesamt	Bewohnte Wohnungen zum Stichtag 1.1. – davon mit ... Personen							Bevölkerung	
		1	2	3	4	5	6 und mehr		insgesamt	je Wohnung
							Nw *	Np **		
<b>Wien</b>	<b>870.720</b>	<b>396.384</b>	<b>251.193</b>	<b>109.396</b>	<b>70.872</b>	<b>26.935</b>	<b>15.940</b>	<b>115.097</b>	<b>1.760.211</b>	<b>2,0</b>
1. Innere Stadt	<b>8.935</b>	4.580	2.423	1.025	546	226	135	960	<b>16.775</b>	1,9
2. Leopoldstadt	<b>48.624</b>	22.613	13.607	6.073	3.724	1.545	1.062	7.543	<b>98.210</b>	2,0
3. Landstraße	<b>45.309</b>	22.109	12.752	5.451	3.249	1.130	618	4.561	<b>87.172</b>	1,9
4. Wieden	<b>16.687</b>	8.238	4.640	2.023	1.147	428	211	1.439	<b>31.754</b>	1,9
5. Margareten	<b>28.550</b>	14.493	7.784	3.202	1.891	766	414	2.875	<b>53.936</b>	1,9
6. Mariahilf	<b>16.370</b>	8.368	4.573	1.907	973	351	198	1.454	<b>30.336</b>	1,9
7. Neubau	<b>17.050</b>	8.854	4.677	1.990	1.048	326	155	1.039	<b>31.038</b>	1,8
8. Josefstadt	<b>12.869</b>	6.669	3.576	1.421	822	254	127	1.833	<b>24.475</b>	1,9
9. Alsergrund	<b>22.201</b>	11.679	6.077	2.397	1.347	459	242	2.249	<b>40.956</b>	1,8
10. Favoriten	<b>87.887</b>	38.630	25.344	11.208	7.608	3.265	1.832	12.609	<b>182.307</b>	2,1
11. Simmering	<b>43.442</b>	17.907	12.998	5.849	4.058	1.639	991	7.071	<b>92.947</b>	2,1
12. Meidling	<b>45.018</b>	21.270	12.394	5.386	3.535	1.486	947	6.632	<b>90.418</b>	2,0
13. Hietzing	<b>25.792</b>	12.185	7.352	3.034	2.117	708	396	3.245	<b>51.244</b>	2,0
14. Penzing	<b>43.850</b>	20.174	12.968	5.409	3.493	1.157	649	4.790	<b>86.883</b>	2,0
15. Rudolfsheim-Fünfhaus	<b>37.855</b>	18.290	10.326	4.429	2.841	1.222	747	5.233	<b>74.935</b>	2,0
16. Ottakring	<b>49.897</b>	23.746	13.997	5.851	3.877	1.520	906	6.448	<b>98.847</b>	2,0
17. Hernals	<b>27.052</b>	12.619	7.633	3.332	2.163	812	493	3.719	<b>54.312</b>	2,0
18. Währing	<b>25.511</b>	12.629	6.835	3.106	1.922	678	341	2.523	<b>49.218</b>	1,9
19. Döbling	<b>35.765</b>	17.367	9.983	4.106	2.711	975	623	4.902	<b>70.272</b>	2,0
20. Brigittenau	<b>42.196</b>	19.734	11.692	5.066	3.368	1.424	912	6.274	<b>85.182</b>	2,0
21. Floridsdorf	<b>70.303</b>	29.318	21.646	9.442	6.124	2.314	1.459	10.118	<b>147.121</b>	2,1
22. Donaustadt	<b>74.589</b>	27.001	23.499	11.595	8.076	2.789	1.629	11.115	<b>166.148</b>	2,2
23. Liesing	<b>44.968</b>	17.911	14.417	6.094	4.232	1.461	853	6.465	<b>95.725</b>	2,1

Quelle: MA 23 – Wiener Bevölkerungsregister.

\* Nw = Anzahl der Wohnungen mit 6 und mehr gemeldeten Personen.  
\*\* Np = Gesamtzahl der Personen in Wohnungen mit 6 und mehr gemeldeten Personen.



Kleingärten in Wien nach Flächenwidmung seit 2009									Tabelle 2.3.1
Flächenwidmung	Berichtsjahr								
	2009		2010		2011		2012		
	abs.	ha	abs.	ha	abs.	ha	abs.	ha	
<b>Parzellen</b>	<b>35.662</b>	<b>1.410,8</b>	<b>35.816</b>	<b>1.414,3</b>	<b>35.990</b>	<b>1.419,6</b>	<b>35.990</b>	<b>1.415,6</b>	
Kleingartengebiete	3.054	115,5	3.037	115,0	3.034	115,1	3.017	114,6	
Für ganzjähriges Wohnen	23.499	889,0	23.631	891,2	23.686	893,9	23.720	896,2	
Gartensiedlungsgebiete	5.115	249,8	5.323	257,5	5.524	262,7	5.610	264,8	
Bauland	1.119	49,7	997	43,1	965	41,6	860	33,7	
Grundflächen für Badehütten	1.590	36,2	1.597	38,3	1.599	38,4	1.599	38,4	
Erholungs-, Agrar- und Schutzgebiete	564	39,3	554	38,8	552	38,8	555	38,8	
Verkehrsflächen *	721	31,3	677	30,4	630	29,1	629	29,1	

Quelle: MA 69 – Koordinierungsstelle für städtische Kleingärten und Berechnung MA 23.

\* Derzeit noch nicht für den Verkehr genützte Flächen.

Kleingartenparzellen nach Flächenwidmung und Gemeindebezirken 2012									Tabelle 2.3.2
Gemeindebezirk	Insgesamt	Kleingartenparzellen nach Flächenwidmung							
		Kleingarten- gebiete	für ganzjähriges Wohnen	Gartensiedlungs- gebiete	Bauland	Grundflächen für Badehütten	Erholungs-, Agrar- und Schutzgebiete	Verkehrs- flächen *	
<b>Wien</b>	<b>35.990</b>	<b>3.017</b>	<b>23.720</b>	<b>5.610</b>	<b>860</b>	<b>1.599</b>	<b>555</b>	<b>629</b>	
1. Innere Stadt	–	–	–	–	–	–	–	–	
2. Leopoldstadt	1.968	104	1.771	81	–	–	6	6	
3. Landstraße	147	–	140	–	–	–	–	7	
4. Wieden	–	–	–	–	–	–	–	–	
5. Margareten	–	–	–	–	–	–	–	–	
6. Mariahilf	–	–	–	–	–	–	–	–	
7. Neubau	–	–	–	–	–	–	–	–	
8. Josefstadt	–	–	–	–	–	–	–	–	
9. Alsergrund	–	–	–	–	–	–	–	–	
10. Favoriten	3.699	13	3.268	182	23	153	25	35	
11. Simmering	2.139	107	1.499	404	52	–	24	53	
12. Meidling	1.492	65	1.297	52	–	–	–	78	
13. Hietzing	1.353	563	579	86	54	–	28	43	
14. Penzing	3.655	421	2.747	99	177	85	40	86	
15. Rudolfsheim-Fünfhaus	665	661	–	–	–	–	–	4	
16. Ottakring	1.425	20	1.306	75	22	–	–	2	
17. Hernals	2.455	199	1.351	655	229	–	15	6	
18. Währing	623	36	395	143	22	–	18	9	
19. Döbling	1.728	500	998	48	7	65	56	54	
20. Brigittenau	178	74	–	–	–	–	21	83	
21. Floridsdorf	5.486	227	4.117	707	200	104	59	72	
22. Donaustadt	7.465	27	3.547	2.835	71	696	217	72	
23. Liesing	1.512	–	705	243	3	496	46	19	

Quelle: MA 69 – Koordinierungsstelle für städtische Kleingärten und Berechnung MA 23.

\* Derzeit noch nicht für den Verkehr genützte Flächen.

Kleingartenflächen nach Flächenwidmung und Gemeindebezirken 2012									Tabelle 2.3.3
Gemeindebezirk	Insgesamt	Kleingartenflächen nach Flächenwidmung							
		Kleingarten- gebiete	für ganzjähriges Wohnen	Gartensiedlungs- gebiete	Bauland	Grundflächen für Badehütten	Erholungs-, Agrar- und Schutzgebiete	Verkehrs- flächen *	
		ha							
<b>Wien</b>	<b>1.415,6</b>	<b>114,6</b>	<b>896,2</b>	<b>264,8</b>	<b>33,7</b>	<b>38,3</b>	<b>38,9</b>	<b>29,1</b>	
1. Innere Stadt	–	–	–	–	–	–	–	–	
2. Leopoldstadt	62,5	2,7	56,4	2,9	–	–	0,3	0,2	
3. Landstraße	5,0	–	4,7	–	–	–	–	0,3	
4. Wieden	–	–	–	–	–	–	–	–	
5. Margareten	–	–	–	–	–	–	–	–	
6. Mariahilf	–	–	–	–	–	–	–	–	
7. Neubau	–	–	–	–	–	–	–	–	
8. Josefstadt	–	–	–	–	–	–	–	–	
9. Alsergrund	–	–	–	–	–	–	–	–	
10. Favoriten	144,0	0,6	121,9	10,9	0,7	3,5	5,2	1,2	
11. Simmering	86,0	2,3	55,8	22,5	1,5	–	1,1	2,7	
12. Meidling	48,9	1,7	40,5	2,1	0,0	–	–	4,6	
13. Hietzing	60,0	24,4	23,9	6,1	1,5	–	2,7	1,4	
14. Penzing	134,7	18,6	98,6	3,8	5,9	2,6	2,6	2,6	
15. Rudolfsheim-Fünfhaus	16,7	16,6	–	–	–	–	–	0,1	
16. Ottakring	52,5	0,3	47,5	3,4	0,9	–	–	0,4	
17. Hernals	98,9	9,8	43,8	28,7	13,7	–	2,5	0,4	
18. Währing	25,5	1,3	16,4	6,1	0,6	–	0,8	0,3	
19. Döbling	73,4	22,9	42,4	2,5	0,2	1,4	2,5	1,5	
20. Brigittenau	4,2	1,8	–	–	–	–	0,4	2,0	
21. Floridsdorf	231,9	9,7	173,9	35,0	4,3	1,4	3,2	4,4	
22. Donaustadt	320,4	1,9	143,3	131,2	4,3	22,0	12,0	5,7	
23. Liesing	51,0	–	27,2	9,6	0,2	7,4	5,6	1,3	

Quelle: MA 69 – Koordinierungsstelle für städtische Kleingärten und Berechnung MA 23.

\* Derzeit noch nicht für den Verkehr genützte Flächen.

# LEBEN IN WIEN

<b>1. Stadtgebiet und Wetter</b> .....	<b>9</b>
1.1 Stadtgebiet.....	14
1.2 Gewässer.....	21
1.3 Wetter.....	22
<b>2. Gebäude und Wohnungen</b> .....	<b>29</b>
2.1 Gebäude.....	31
2.2 Wohnungen.....	32
2.3 Kleingärten.....	35
<b>3. Verkehr</b> .....	<b>37</b>
3.1 Straßenverkehr.....	40
3.2 Schienen-, Luft- und Wasserverkehr.....	44
3.3 Verkehrsunfälle.....	46
<b>4. Freizeit und Sport</b> .....	<b>47</b>
4.1 Freizeit.....	50
4.2 Sport.....	52
4.3 Hunde.....	53

**Erläuterungen, Definitionen, Quellen und Rechtsgrundlagen****ERLÄUTERUNGEN**

**Gebäude und Wohnungen** | Die Informationen über Gebäude und Wohnungen in Wien sind das Ergebnis der Auswertungen der Gebäude- bzw. Häuser- und Wohnungszählungen durch die Bundesanstalt Statistik Österreich, die Teil der alle zehn Jahre durchgeführten Großzählung (Volkszählung, Arbeitsstättenzählung, Gebäude- und Wohnungszählung) sind.

Die Großzählung 2001 war die letzte traditionelle Zählung mittels direkter Befragung der Bevölkerung. Die kommenden Zensusrunden basieren ausschließlich auf vorhandenen Registern und Administrativdaten. Daten über Gebäude und Wohnungen werden in Hinkunft aus dem Gebäude- und Wohnungsregister abgefragt werden können. Dieses ist seit Herbst 2004 in Betrieb und wird nach Abschluss der Aufbauphase Strukturdaten über Gebäude, Wohnungen und sonstige Nutzheiten bereithalten. Die Meldepflicht obliegt den Gemeinden.

Die Anzahl der tatsächlich bewohnten Wohnungen sind aus der amtlichen Statistik nicht unmittelbar zu ersehen. Die MA 23 hat diese Größe für eine in der Praxis ausreichende Näherung durch die Anzahl der Wohnungen mit mindestens einer Hauptwohnsitzmeldung zum Stichtag 1. 1. 2013 aus dem zentralen Melderegister approximiert.

**Kleingärten** | Seit 1996 nimmt sowohl die Gesamtfläche als auch die Parzellenanzahl der klassischen Kleingärten – auch Schrebergärten genannt – stetig ab. Im Gegenzug erhöhen sich Zahl und Flächen der Kleingärten mit einer Widmung für das ganzjährige Wohnen. Der Grund dieser Verschiebung der Anteile liegt im Inkrafttreten des Wiener Kleingartengesetzes 1996, das die gesetzliche Grundlage zur Gründung eines Hauptwohnsitzes im Kleingarten sowie zu einer Verbaueung bis zu 50 m<sup>2</sup> geschaffen hat.

**DEFINITIONEN**

**Ausstattungskategorien** | Die Ausstattungskategorie richtet sich nach dem Ausstattungszustand der Wohnung zum Zeitpunkt der Großzählung:

- A = Zentralheizung oder gleichwertige Heizung, Bad/Dusche, WC in der Wohnung
- B = Bad/Dusche, WC in der Wohnung
- C = WC und Wasserentnahme in der Wohnung
- D = Keine Wasserentnahmestelle oder kein WC in der Wohnung

**Gebäude** | Gebäude sind frei stehende oder – bei zusammenhängender Bauweise – klar gegeneinander abgegrenzte Baulichkeiten, deren verbaute Fläche mindestens 20 m<sup>2</sup> beträgt. In Wohnhausanlagen gilt jedes Stiegenhaus als eigenes Gebäude.

**Großzählung** | Zwischen 1951 und 2001 wurde in Österreich alle zehn Jahre eine Großzählung mit den drei Bereichen Volkszählung, Gebäude- bzw. Häuser- und Wohnungszählung sowie Arbeitsstättenzählung durchgeführt. Der Stichtag der letzten Großzählung war der 15. Mai 2001. Damit endet die Tradition der klassischen Großzählungen durch direkte Befragung der Bevölkerung. Alle zukünftigen Zensusrunden werden als Registerzählung durch Verknüpfung der Informationen aus den vorliegenden Verwaltungsregistern durchgeführt.

**Kleingärten** | Kleingärten sind zum Großteil Grundstücke mit der Flächenwidmung „Grünland - Erholungsgebiet - Kleingartengebiet“ und „Grünland - Erholungsgebiet - Kleingartengebiet für ganzjähriges Wohnen“. Darüber hinaus gibt es auch Flächen für Badehütten, Kleingärten in Gartensiedlungsgebieten, Erholungsgebieten, Schutzgebieten, auf landwirtschaftlichen Flächen und Bauland sowie Verkehrsflächen vor deren widmungsgemäßer Nutzung. Diese Flächen werden vorwiegend gärtnerisch genutzt und dienen der individuellen Erholung oder dem Wohnen, werden jedoch nicht erwerbsmäßig genutzt.

**Wohngebäude von Gemeinschaften** | Gebäude, in denen bestimmte Personen gemeinschaftlich wohnen, beispielsweise Altersheime, Studentenheime, Lehrlingsheime, etc.

**Wohnsitzangabe** | Die Wohnsitzangabe ergibt sich durch die Ergebnisse der Volkszählung. Hauptwohnsitzangabe bedeutet, dass mindestens eine Person in dieser Wohnung zum Zeitpunkt der Großzählung ihren Hauptwohnsitz hatte.

**Wohnung** | Als Wohnung gilt ein Raum oder mehrere Räume mit Nebenräumen, die eine in sich abgeschlossene Einheit bilden und mindestens mit Küche oder Kochnische ausgestattet sind.

**QUELLEN**

**MA 69 – Liegenschaftsmanagement**

**Statistik Austria** | Gebäude- bzw. Häuser- u. Wohnungszählungen

**RECHTSGRUNDLAGEN**

**BGBI II Nr. 147/2001** | Verordnung des Bundesministers für Wirtschaft und Arbeit über statistische Erhebungen betreffend bestehende Gebäude und die darin befindlichen Wohnungen und sonstigen Räumlichkeiten.

Wiener Straßennetz seit 2006								Tabelle 3.1.1
Straßenart	Berichtsjahr							
	2006	2007	2008	2009	2010	2011	2012	
	km							
Gemeindestraßen	2.748	2.751	2.754	2.756	2.759	2.763	2.765	
Bundesstraßen *	43	43	43	46	46	46	46	
Schnellstraßen	4	4	4	7	7	7	7	
Autobahnen **	39	39	39	39	39	39	39	

Quelle: MA 28 und ASFINAG (Autobahnen- und Schnellstraßen-Finanzierungs-Aktiengesellschaft).

\* Ohne Auf- und Abfahrtsrampen.  
\*\* Die Länge der Autobahnen ist lt. Kennzeichnung (Fahrbahnrand) mit 47 km etwas länger als die tatsächlich gemessene Fahrbahnlänge von 39 km.

Gemeindestraßen in Wien seit 2003						Tabelle 3.1.2
Jahr	Insgesamt	Gesamtlänge	Gemeindestraßen			
			Gesamtfläche	unbefestigte Flächen bzw. Grünflächen	befestigte, ausgebaute Flächen	
		m	m <sup>2</sup>			
2003	6.770	2.742.012	39.784.344	5.637.903	34.146.441	
2004	6.793	2.744.674	40.020.887	5.868.923	34.151.964	
2005	6.783	2.745.097	40.043.389	5.847.485	34.195.904	
2006	6.793	2.747.781	40.121.365	5.854.145	34.267.220	
2007	6.796	2.751.080	40.166.563	5.842.976	34.323.587	
2008	6.802	2.753.690	40.232.259	5.838.771	34.393.488	
2009	6.815	2.756.339	40.275.502	5.801.662	34.473.840	
2010	6.828	2.758.655	40.328.498	5.781.057	34.547.441	
2011	6.842	2.762.900	40.472.245	5.747.975	34.724.270	
2012	6.855	2.765.291	40.517.832	5.723.543	34.794.289	

Quelle: MA 28.

Gemeindestraßen nach Gemeindebezirken 2012						Tabelle 3.1.3
Jahr	Insgesamt	Gesamtlänge	Gemeindestraßen			
			Gesamtfläche	unbefestigte Flächen bzw. Grünflächen	befestigte, ausgebaute Flächen	
		m	m <sup>2</sup>			
<b>Wien</b>	<b>6.855</b>	<b>2.765.291</b>	<b>40.517.832</b>	<b>5.723.543</b>	<b>34.794.289</b>	
1. Innere Stadt	288	54.269	1.042.562	73.119	969.443	
2. Leopoldstadt	262	100.870	2.023.417	355.414	1.668.003	
3. Landstraße	271	91.103	1.486.570	104.010	1.382.560	
4. Wieden	109	28.786	454.065	20.905	433.160	
5. Margareten	109	37.769	624.281	29.083	595.198	
6. Mariahilf	98	27.474	418.278	18.231	400.047	
7. Neubau	63	25.433	385.833	18.523	367.310	
8. Josefstadt	71	19.591	296.300	13.873	282.427	
9. Alsergrund	169	46.527	804.274	46.663	757.611	
10. Favoriten	457	203.933	3.298.381	472.581	2.825.800	
11. Simmering	297	135.262	2.278.161	467.453	1.810.708	
12. Meidling	264	100.424	1.669.335	183.615	1.485.720	
13. Hietzing	377	148.326	1.897.598	279.626	1.617.972	
14. Penzing	469	192.374	2.260.113	266.860	1.993.253	
15. Rudolfsheim-Fünfhaus	190	66.283	1.012.541	60.655	951.886	
16. Ottakring	252	100.390	1.407.941	96.666	1.311.275	
17. Hernals	237	86.314	1.071.958	95.858	976.100	
18. Währing	174	72.847	993.415	93.667	899.748	
19. Döbling	365	169.787	2.208.694	277.971	1.930.723	
20. Brigittenau	151	62.221	1.231.100	168.447	1.062.653	
21. Floridsdorf	706	303.157	4.320.643	736.767	3.583.876	
22. Donaustadt	885	444.701	5.951.877	1.431.278	4.520.599	
23. Liesing	591	247.450	3.380.495	412.278	2.968.217	

Quelle: MA 28.

Gemeindestraßen in Wien – Verkehrsflächen seit 2003						Tabelle 3.1.4
Jahr	Gemeindestraßen – befestigte, ausgebaute Flächen und Radverkehrsanlagen					
	Fahrbahnen	Gehsteige und Fahrbahnsteiler	baulich gestaltete Fußgängerzonen	baulich getrennt ausgebildete Radwege	Länge der Radverkehrsanlagen	
	m <sup>2</sup>				m	
2003	23.352.876	10.284.324	281.105	228.136	918.630	
2004	23.312.628	10.308.119	285.907	245.310	955.190	
2005	23.298.399	10.330.776	298.559	268.170	1.011.415	
2006	23.326.723	10.359.468	306.758	274.271	1.051.285	
2007	23.343.861	10.380.623	308.328	290.775	1.090.230	
2008	23.350.182	10.429.264	310.421	303.621	1.134.580	
2009	23.352.370	10.495.456	310.098	315.916	1.159.030	
2010	23.360.559	10.558.240	308.453	320.189	1.173.950	
2011	23.389.199	10.659.901	324.811	350.359	1.204.910	
2012	23.405.732	10.702.288	325.834	360.435	1.215.670	

Quelle: MA 28 und MA 46.

Verkehrsflächen nach Gemeindebezirken 2012						Tabelle 3.1.5
Gemeindebezirk	Gemeindestraßen – befestigte, ausgebaute Flächen und Radverkehrsanlagen					
	Fahrbahnen	Gehsteige und Fahrbahnsteiler	baulich gestaltete Fußgängerzonen *	baulich getrennt ausgebildete Radwege	Länge der Radverkehrsanlagen	
	m <sup>2</sup>				m	
<b>Wien</b>	<b>23.405.732</b>	<b>10.702.288</b>	<b>325.834</b>	<b>360.435</b>	<b>1.215.670</b>	
1. Innere Stadt	515.995	357.475	88.819	7.154	31.100	
2. Leopoldstadt	1.089.068	505.302	26.831	46.802	77.290	
3. Landstraße	900.035	457.417	6.321	18.787	43.850	
4. Wieden	272.174	145.333	8.862	6.791	10.910	
5. Margareten	387.060	196.104	6.988	5.046	28.160	
6. Mariahilf	244.606	144.984	7.601	2.856	12.140	
7. Neubau	215.423	141.504	7.222	3.161	18.080	
8. Josefstadt	173.459	102.957	3.907	2.104	10.040	
9. Alsergrund	483.289	262.803	6.382	5.137	27.440	
10. Favoriten	1.879.700	877.759	45.711	22.630	85.400	
11. Simmering	1.259.184	526.598	2.420	22.506	58.620	
12. Meidling	925.726	529.324	21.338	9.332	46.540	
13. Hietzing	1.099.208	516.497	–	2.267	46.540	
14. Penzing	1.394.483	590.574	2.746	5.450	70.860	
15. Rudolfsheim-Fünfhaus	614.094	314.658	20.566	2.568	24.650	
16. Ottakring	838.458	459.270	8.550	4.997	26.320	
17. Hernals	654.940	312.638	4.818	3.704	29.580	
18. Währing	578.410	311.329	7.897	2.112	17.750	
19. Döbling	1.323.045	606.361	394	923	44.400	
20. Brigittenau	673.642	354.820	13.871	20.320	31.750	
21. Floridsdorf	2.453.970	1.058.004	6.273	65.629	163.870	
22. Donaustadt	3.345.927	1.075.543	21.875	77.254	233.090	
23. Liesing	2.083.836	855.034	6.442	22.905	77.290	

Quelle: MA 28 und MA 46.

\* Gesamtfläche aller 74 gemäß StVO verordneten Fußgängerzonen in Wien: 192.130 m<sup>2</sup>.

Kraftfahrzeugbestand in Wien seit 2001								Tabelle 3.1.6
Jahr	Insgesamt	Kraftfahrzeuge zum Stichtag 31. 12.						
		Pkw	Omnibusse	Lkw	Zugmaschinen *	sonstige Kraftfahrzeuge **	Krafträder ***	
2001	<b>782.510</b>	646.283	3.725	58.968	3.182	5.001	65.351	
2002	<b>784.865</b>	647.382	3.641	58.132	3.212	4.993	67.505	
2003	<b>790.963</b>	652.418	3.602	58.396	3.282	4.907	68.358	
2004	<b>794.109</b>	655.172	3.678	58.322	3.348	4.789	68.800	
2005	<b>795.480</b>	655.806	3.535	58.506	3.411	4.794	69.428	
2006	<b>799.748</b>	658.081	3.546	58.742	3.417	4.766	71.196	
2007	<b>802.209</b>	657.426	3.604	59.619	3.487	4.737	73.336	
2008	<b>805.539</b>	657.192	3.607	60.628	3.546	4.747	75.819	
2009	<b>814.624</b>	663.926	3.726	60.796	3.573	4.645	77.958	
2010	<b>821.999</b>	669.279	3.716	61.185	3.601	4.652	79.566	
2011	<b>829.790</b>	674.526	3.670	62.307	3.654	4.557	81.076	
2012	<b>837.810</b>	679.492	3.646	63.075	3.713	4.559	83.325	

Quelle: Statistik Austria – Kfz-Bestand.

\* Sattelzugfahrzeuge, Motor- u. Transportkarren sowie land- und forstwirtschaftliche Zugmaschinen.  
 \*\* Selbstfahrende Arbeitsmaschinen (einschließlich sonstige Kfz).  
 \*\*\* Motorräder, Klein- und Leichtmotorräder, Motorfahrräder, Motordrei- und vierräder sowie mehrspurige Leichtkraftfahrzeuge.

Kraftfahrzeugbestand nach Gemeindebezirken 2012								Tabelle 3.1.7
Gemeindebezirk *	Insgesamt	Kraftfahrzeuge zum Stichtag 31. 12.						
		Pkw	Omnibusse	Lkw	Zugmaschinen **	sonstige Kraftfahrzeuge ***	Krafträder ****	
<b>Wien</b>	<b>837.810</b>	<b>679.492</b>	<b>3.646</b>	<b>63.075</b>	<b>3.713</b>	<b>4.559</b>	<b>83.325</b>	
1. Innere Stadt	<b>20.179</b>	17.168	33	1.354	143	290	1.191	
2. Leopoldstadt	<b>38.970</b>	32.041	19	3.020	86	170	3.634	
3. Landstraße	<b>46.598</b>	37.668	486	4.245	279	367	3.553	
4. Wieden	<b>15.761</b>	12.969	21	1.206	76	112	1.377	
5. Margareten	<b>21.390</b>	16.906	3	1.871	375	129	2.106	
6. Mariahilf	<b>13.838</b>	11.262	4	909	29	93	1.541	
7. Neubau	<b>13.493</b>	11.077	9	788	28	47	1.544	
8. Josefstadt	<b>10.292</b>	8.327	0	635	17	49	1.264	
9. Alsergrund	<b>18.793</b>	15.143	3	1.610	42	81	1.914	
10. Favoriten	<b>75.934</b>	63.213	9	4.908	253	355	7.196	
11. Simmering	<b>42.431</b>	34.281	4	3.190	305	179	4.472	
12. Meidling	<b>38.706</b>	32.058	74	2.677	118	138	3.641	
13. Hietzing	<b>27.018</b>	23.095	2	893	80	170	2.778	
14. Penzing	<b>40.160</b>	33.624	3	1.831	85	209	4.408	
15. Rudolfsheim-Fünfhaus	<b>27.538</b>	22.213	6	2.309	64	195	2.751	
16. Ottakring	<b>39.119</b>	31.890	13	2.684	98	194	4.240	
17. Hernals	<b>22.414</b>	18.344	8	1.303	117	104	2.538	
18. Währing	<b>21.271</b>	17.683	13	988	42	94	2.451	
19. Döbling	<b>34.325</b>	28.784	1	1.813	181	122	3.424	
20. Brigittenau	<b>30.850</b>	25.737	418	1.659	74	92	2.870	
21. Floridsdorf	<b>69.788</b>	57.604	29	3.767	332	315	7.741	
22. Donaustadt	<b>87.858</b>	72.467	18	4.527	538	494	9.814	
23. Liesing	<b>60.483</b>	47.840	183	6.369	311	394	5.386	
Polizei, Zollwache	<b>6.274</b>	5.414	44	275	24	135	382	
Post	<b>9.363</b>	401	1.003	6.835	6	14	1.104	
Bahn	<b>4.964</b>	2.283	1.240	1.409	10	17	5	

Quelle: Statistik Austria – Kfz-Bestand.

\* Wohnsitz der Besitzerin bzw. des Besitzers, bei Betriebsfahrzeugen Standort des Betriebes.  
 \*\* Sattelzugfahrzeuge, Motor- und Transportkarren sowie land- und forstwirtschaftliche Zugmaschinen.  
 \*\*\* Selbstfahrende Arbeitsmaschinen (einschließlich sonstige Kfz).  
 \*\*\*\* Motorräder, Klein- und Leichtmotorräder, Motorfahrräder, Motordrei- und vierräder sowie mehrspurige Leichtkraftfahrzeuge.

**Personenkraftwagen, Krafträder, Anhänger und Motorboote in Wien seit 2001** Tabelle 3.1.8

Jahr	Kraftfahrzeuge zum Stichtag 31. 12.					
	Pkw		Krafträder *		Anhänger	Motorboote
	insgesamt	darunter... Autotaxis	insgesamt	darunter... Motorräder **		
2001	646.283	4.430	65.351	46.812	37.703	2.603
2002	647.382	4.266	67.505	47.804	38.139	2.677
2003	652.418	4.340	68.358	49.164	38.257	2.734
2004	655.172	4.452	68.800	51.276	38.351	2.752
2005	655.806	4.226	69.428	50.470	38.491	2.988
2006	658.081	4.052	71.196	51.547	38.371	2.986
2007	657.426	3.890	73.336	53.265	38.241	2.975
2008	657.192	4.050	75.819	55.262	38.712	2.944
2009	663.926	4.306	77.958	57.228	38.659	2.999
2010	669.279	4.421	79.566	59.042	38.812	3.085
2011	674.526	4.604	81.076	61.142	38.826	3.127
2012	679.492	4.500	83.325	63.139	38.824	3.185

Quelle: Statistik Austria – Kfz-Bestand und MA 58 (Motorboote).

\* Motorräder, Klein- und Leichtmotorräder, Motorfahrräder, Motordrei- und vierräder sowie mehrspürige Leichtkraftfahrzeuge.

\*\* Einschließlich Motorräder mit Beiwagen und Invalidenräder, Kleinmotorräder und Leichtmotorräder, Motordreiräder- und vierräder.

**Zulassungen von fabriksneuen Kraftfahrzeugen und Anhängern in Wien seit 2001** Tabelle 3.1.9

Jahr	Kraftfahrzeuge					Anhänger
	insgesamt	Pkw	Lkw	Krafträder *	sonstige **	
2001	72.406	58.811	6.071	6.851	673	1.821
2002	68.227	56.396	5.365	5.702	764	1.709
2003	73.593	60.929	6.295	5.617	752	1.668
2004	75.101	61.492	6.927	5.902	780	1.752
2005	76.317	61.599	7.545	6.415	758	1.755
2006	80.824	65.605	7.435	6.692	1.092	1.636
2007	78.573	62.116	8.144	7.482	831	1.607
2008	80.393	63.473	8.088	7.856	976	1.932
2009	81.450	68.147	5.643	7.072	588	1.538
2010	83.027	68.902	6.683	6.818	624	1.571
2011	87.489	72.595	7.394	6.944	556	1.624
2012	82.999	69.046	6.355	6.927	671	1.546

Quelle: Statistik Austria – Kfz-Neuzulassungen.

\* Motor- und Leichtmotorräder, Motorfahrräder, Motordrei- und -vierräder sowie mehrspürige (dreirädrige) Kleinkraftfahrzeuge und vierrädrige Leichtkraftfahrzeuge.

\*\* Omnibusse, Zugmaschinen, sonstige Kfz sowie selbstfahrende Arbeitsmaschinen.

**Anmeldungen von gebrauchten Kraftfahrzeugen und Anhängern in Wien seit 2001** Tabelle 3.1.10

Jahr	Kraftfahrzeuge					Anhänger
	insgesamt	Pkw	Lkw	Krafträder *	sonstige **	
2001	148.307	127.571	8.651	11.003	1.082	1.551
2002	143.152	123.491	8.007	10.555	1.099	1.713
2003	144.166	124.343	8.271	10.518	1.034	1.589
2004	146.594	127.872	8.186	9.601	935	1.510
2005	145.631	126.636	8.151	9.879	965	1.363
2006	143.446	124.361	8.057	9.750	1.278	1.450
2007	140.034	120.722	7.772	10.575	965	1.411
2008	138.269	118.657	8.095	10.629	888	1.455
2009	141.679	122.299	7.795	10.700	885	1.383
2010	142.066	122.856	7.957	10.360	893	1.404
2011	144.780	124.632	8.166	11.192	790	1.421
2012	147.764	126.609	8.587	11.710	858	1.415

Quelle: Statistik Austria – Kfz-Gebrauchtzulassungen.

\* Motorräder, Klein- und Leichtmotorräder, Motorfahrräder, Motordrei- und vierräder sowie mehrspürige Leichtkraftfahrzeuge.

\*\* Omnibusse, Zugmaschinen und selbstfahrende Arbeitsmaschinen (einschließlich sonstige Kfz).



Wiener Linien – U-Bahn seit 2001								Tabelle 3.2.1	
Jahr *	Fahrgäste	Plätze	Linien	Linienlänge		Haltestellen	Wagenstand		
	Mio.			km	Triebwagen		Beiwagen		
2001	413,1	96.904	5	61,6	86	636	48		
2002	409,6	96.904	5	61,6	86	636	48		
2003	409,7	96.904	5	60,5	85	636	48		
2004	420,2	96.904	5	60,5	85	636	48		
2005	427,4	96.904	5	60,5	85	636	48		
2006	450,0	107.208	5	65,1	90	682	72		
2007	476,6	111.412	5	65,1	90	700	82		
2008	498,2	122.006	5	68,9	95	749	85		
2009	510,2	122.524	5	68,9	95	758	66		
2010	534,4	126.950	5	74,2	101	774	74		
2011	567,6	129.098	5	74,2	101	780	82		
2012	444,4	126.942	5	74,2	101	760	86		

Quelle: Wiener Linien GmbH & Co KG – Abteilung Unternehmenscontrolling.

\* Die Aufteilung der Fahrgäste auf die Betriebszweige erfolgte bis 2011 aufgrund der gefahrenen Platzkilometer, ab 2012 aufgrund von Fahrgastzählungen.

Wiener Linien – Straßenbahn seit 2001								Tabelle 3.2.2	
Jahr *	Fahrgäste	Plätze	Linien	Linienlänge		Haltestellen	Wagenstand		
	Mio.			km	Triebwagen		Beiwagen		
2001	206,7	93.022	32	232,5	1.133	569	369		
2002	204,0	90.721	32	232,5	1.133	548	350		
2003	203,8	92.545	32	231,7	1.135	566	335		
2004	204,7	91.759	32	231,7	1.135	552	321		
2005	207,7	91.424	33	231,6	1.137	549	304		
2006	204,7	88.949	32	227,3	1.128	534	292		
2007	200,4	87.555	32	227,3	1.128	526	278		
2008	190,5	87.953	28	214,9	1.033	528	271		
2009	186,9	86.244	28	214,9	1.033	513	262		
2010	189,9	88.197	28	214,8	1.031	521	251		
2011	193,8	89.104	28	214,8	1.031	520	240		
2012	295,1	89.060	29	221,5	1.056	516	230		

Quelle: Wiener Linien GmbH & Co KG – Abteilung Unternehmenscontrolling.

\* Die Aufteilung der Fahrgäste auf die Betriebszweige erfolgte bis 2011 aufgrund der gefahrenen Platzkilometer, ab 2012 aufgrund von Fahrgastzählungen.

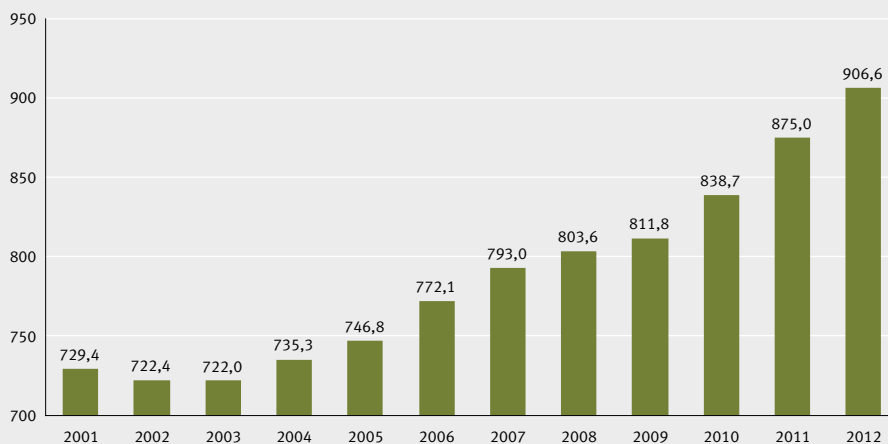
Wiener Linien – Autobus seit 2001								Tabelle 3.2.3	
Jahr *	Fahrgäste	Plätze	Linien	Linienlänge		Haltestellen	Autobusse		
	Mio.			bei Tag	bei Nacht				
				km					
2001	109,7	39.172	80	382,4	240,8	3.137	497		
2002	108,8	38.912	80	384,8	240,8	3.143	496		
2003	108,6	39.506	80	391,3	240,9	3.135	495		
2004	110,5	38.944	81	396,8	240,9	3.156	483		
2005	111,7	39.834	81	397,6	240,9	3.163	492		
2006	117,5	37.677	83	391,6	277,0	3.320	487		
2007	116,0	38.421	83	392,1	277,0	3.341	478		
2008	115,0	38.071	84	391,2	258,8	3.276	473		
2009	114,7	40.131	83	382,6	258,8	3.261	500		
2010	114,4	41.228	85	384,2	237,3	3.231	496		
2011	113,6	40.196	90	411,1	237,3	3.320	480		
2012	167,1	39.303	98	479,9	237,4	3.626	469		

Quelle: Wiener Linien GmbH & Co KG – Abteilung Unternehmenscontrolling.

\* Die Aufteilung der Fahrgäste auf die Betriebszweige erfolgte bis 2011 aufgrund der gefahrenen Platzkilometer, ab 2012 aufgrund von Fahrgastzählungen.

Fahrgastzahlen (Mio.) der Wiener Linien 2001 bis 2012

Abbildung 3.2.1



Quelle: Wiener Linien GmbH & Co KG

Flughafen Wien-Schwechat – Passagiere, Fluggüter und Flugverkehr \* seit 2001

Tabelle 3.2.4

Jahr	Passagiere			Fluggüter			Zivilflugzeuge	
	insgesamt	Einreisende	Ausreisende	insgesamt	Fracht	Post	Landungen	Abflüge
	Mio.			t				
2001	11.752.175	5.866.342	5.885.833	120.196	110.976	9.220	92.571	92.569
2002	11.912.434	5.942.797	5.969.637	124.323	113.705	10.618	93.265	93.430
2003	12.709.432	6.352.906	6.356.526	127.119	115.686	11.433	98.398	98.412
2004	14.711.592	7.344.288	7.367.304	158.197	145.543	12.654	112.275	112.284
2005	15.803.435	7.887.370	7.916.065	180.062	167.492	12.570	115.346	115.341
2006	16.809.215	8.390.705	8.418.510	201.891	187.848	14.043	118.639	118.630
2007	18.719.275	9.351.386	9.367.889	205.023	191.789	13.234	127.337	127.330
2008	19.687.629	9.818.152	9.869.477	201.363	187.302	14.061	133.105	133.101
2009	18.045.675	9.010.324	9.035.351	198.408	185.724	12.684	121.620	121.619
2010	19.619.958	9.810.503	9.809.455	231.813	219.334	12.479	122.988	123.004
2011	21.040.715	10.524.717	10.515.998	213.350	199.809	13.541	123.003	123.000
2012	22.128.387	11.070.202	11.058.185	191.186	178.046	13.140	122.331	122.319

Quelle: Statistik Austria – Kommerzieller Luftverkehr.

\* Ohne Transit.

Wiener Häfen – Hafenumschlag seit 2005

Tabelle 3.2.5

Jahr	Insgesamt	Transportgüter		Transportgüter	
		Erdöl	sonstige Güter	eingeladen	ausgeladen
	t				
2005	1.543.155	1.251.993	291.162	828.846	714.309
2006	1.469.429	1.264.046	205.383	1.097.502	371.927
2007	1.655.243	1.363.844	291.399	1.234.124	421.119
2008	1.466.416	1.174.283	292.133	1.102.673	363.743
2009	1.019.795	872.380	147.415	783.266	236.529
2010	1.137.789	968.343	169.446	826.177	311.611
2011	1.066.603	926.532	140.071	868.950	197.653
2012	1.217.650	1.046.752	170.898	1.032.889	184.761

Quelle: Statistik Austria – Binnenschifffahrt.

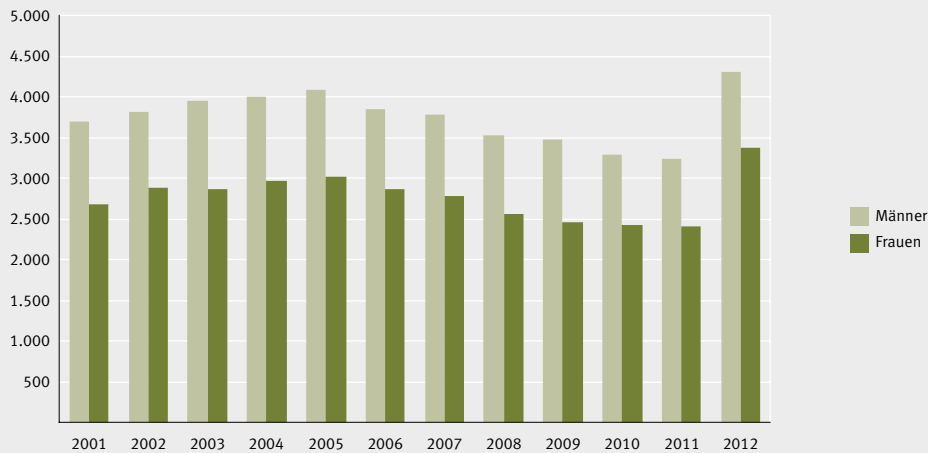
**Straßenverkehrsunfälle und verunglückte Personen in Wien nach Geschlecht seit 2001** Tabelle 3.3.1

Jahr *	Verkehrsunfälle mit Personenschaden	Verletzte Personen			Getötete Personen		
		insgesamt	Geschlecht		insgesamt	Geschlecht	
			Männer	Frauen		Männer	Frauen
2001	5.017	6.382	3.694	2.688	41	23	18
2002	5.282	6.712	3.822	2.890	45	27	18
2003	5.362	6.817	3.950	2.867	45	32	13
2004	5.562	6.983	4.009	2.974	43	21	22
2005	5.698	7.120	4.090	3.030	34	21	13
2006	5.328	6.724	3.859	2.865	33	22	11
2007	5.184	6.568	3.781	2.787	35	22	13
2008	4.852	6.101	3.537	2.564	27	19	8
2009	4.677	5.950	3.483	2.467	32	25	7
2010	4.449	5.712	3.289	2.423	29	12	17
2011	4.514	5.668	3.249	2.419	22	15	7
2012	6.348	7.704	4.311	3.387	24	12	12

Quelle: Statistik Austria – Statistik der Straßenverkehrsunfälle.

\* Ab 2012 geänderte Erhebungsmethode; ein direkter Vergleich mit den Vorjahresergebnissen ist daher nicht zulässig. Im Jahr 2012 entspricht die Ingesamtzahl der verletzten Personen nicht der Summe aus verletzten Männern und verletzten Frauen, weil in sechs Fällen das Geschlecht im Unfallbericht nicht vermerkt wurde.

**Verletzte Personen bei Straßenverkehrsunfällen in Wien nach Geschlecht 2001 bis 2012** Abbildung 3.3.1



Quelle: Statistik Austria – Statistik der Straßenverkehrsunfälle.

# LEBEN IN WIEN

<b>1. Stadtgebiet und Wetter</b> .....	<b>9</b>
1.1 Stadtgebiet.....	14
1.2 Gewässer.....	21
1.3 Wetter.....	22
<b>2. Gebäude und Wohnungen</b> .....	<b>29</b>
2.1 Gebäude.....	31
2.2 Wohnungen.....	32
2.3 Kleingärten.....	35
▶ <b>3. Verkehr</b> .....	<b>37</b>
3.1 Straßenverkehr.....	40
3.2 Schienen-, Luft- und Wasserverkehr.....	44
3.3 Verkehrsunfälle.....	46
<b>4. Freizeit und Sport</b> .....	<b>47</b>
4.1 Freizeit.....	50
4.2 Sport.....	52
4.3 Hunde.....	53

## Erläuterungen und Definitionen

### ERLÄUTERUNGEN

**Straßenverkehr** | Die Daten über die Wiener Straßen werden von der MA 28 – Straßenverwaltung und Straßenbau erhoben, in das elektronische Straßeninformationssystem eingegeben und laufend aktualisiert. Die Daten über die Länge der Radwege werden von der MA 46 – Verkehrsorganisation und technische Verkehrsangelegenheiten bekannt gegeben. Aufgrund der neuen Erhebungsform mit dem Räumlichen Bezugssystem Wien gibt es zu den Jahren vor 2003 keine Vergleichsmöglichkeiten.

Im Rahmen der Kfz-Statistik werden alle Neuzulassungen sowie alle Gebrauchtzulassungen von Kraftfahrzeugen und Anhängern erfasst, welche zur Verwendung auf Straßen mit öffentlichem Verkehr zugelassen sind. Nicht berücksichtigt werden sämtliche Fahrzeuge des Bundesministeriums für Landesverteidigung sowie die Probefahrt- und Überstellungskennzeichen. Der Kraftfahrzeugbestand wird auf Basis der Zulassungen und Abmeldungen von Kraftfahrzeugen während eines Jahres, ausgehend vom Bestand des Vorjahres, errechnet. Diese Daten werden vom Verband der Versicherungsunternehmen (VVO) auf elektronischem Wege an die Statistik Austria übermittelt, von wo sie an die Landesstatistiken weitergeleitet werden. Der VVO erhält die Daten von den autorisierten Zulassungsstellen der Versicherungen, welche für die Zulassung, Abmeldung und Berichtigung von Kraftfahrzeugen und Anhängern verantwortlich sind. Aufgrund eines umfassenden Bestandsabgleichs des Datenmaterials des VVO mit jenem der Statistik Austria, sind Vergleiche zu den Jahren vor 2002 nur bedingt möglich.

**Schiene-, Luft und Wasserverkehr** | Die statistischen Informationen der Wiener Linien werden in deren Abteilung für Unternehmenscontrolling verwaltet und von dort direkt an die MA 23 – Wirtschaft, Arbeit und Statistik übermittelt.

Die Erfassung der durchgeführten Flüge (der zivilen Luftfahrt) erfolgt bei der Statistik des kommerziellen Luftverkehrs auf Basis von Flugberichten der Fluggesellschaften. Die Daten werden monatlich von den Abfertigungsstellen der Luftverkehrsgesellschaften zur Verfügung gestellt und über die Flughafensbetriebsgesellschaften an die Statistik Austria und von dort an die MA 23 – Wirtschaft, Arbeit und Statistik gemeldet. Die Erhebungen umfassen den planmäßigen und nichtplanmäßigen Luftverkehr (Linien- und Gelegenheitsverkehr) in- und ausländischer Luftfahrzeuge mit einem Abfluggewicht von mindestens 5.700 kg.

Der Hafenumschlag wird im Rahmen der Binnenschiffahrtsstatistik erhoben, wobei alle Transporte österreichischer und ausländischer Schiffe auf dem österreichischen Teil der Donau ab einer Tragfähigkeit von 50 t erhoben werden. Die Daten werden monatlich von den Verwaltungseinrichtungen der einzelnen Ein- und Ausladehäfen bzw. den Umschlagtreibenden eingeholt. Der Hafenumschlag Wiens umfasst die Daten von den drei Wiener Häfen Albern, Freudenau und Lobau. Im Rahmen der Binnenschiffahrtsstatistik werden ausschließlich mengenmäßige Betrachtungen und keinerlei wertmäßige Größen (z. B. Warenwert) erfasst.

**Verkehrsunfälle** | Seit 1961 wird von der Statistik Austria eine auf einer einheitlichen Erhebungsgrundlage basierende bundesweite

Statistik der Straßenverkehrsunfälle erstellt. Sie umfasst alle Unfälle, die sich auf Österreichs Straßen mit öffentlichem Verkehr ereignen und bei denen Personen verletzt oder getötet wurden und daran zumindest ein in Bewegung befindliches Fahrzeug beteiligt war. Die dafür notwendigen Daten werden – in Form von unfall-, personen- und fahrzeugbezogenen Merkmalen – von der Polizei erhoben und an die Statistik Austria übermittelt. Seit dem Berichtsjahr 2000 beruht die Unfallstatistik auf einem Vertrag zwischen dem Innen- und Verkehrsresort und der Statistik Austria. Für das Jahr 2012 liegt erstmals ein Jahresergebnis vor, das auf Basis elektronischer, an die Erstellung der Verkehrsunfallanzeige gekoppelter Meldungen der Polizei erstellt wurde.

### DEFINITIONEN

**Anhänger** | Als Anhänger werden Fahrzeuge bezeichnet, die von Kraftfahrzeugen gezogen werden.

**Baulich getrennt ausgebildete Radwege** | Radwege, die mittels Randstein oder Grünstreifen vom Fahrzeug- bzw. Fußgängerverkehr baulich getrennt sind.

**Fußgängerzonen** | Die Angaben betreffen alle baulich als Fußgängerzone gestalteten Verkehrsflächen, auch wenn diese gemäß Straßenverkehrsordnung (StVO) nicht immer als Fußgängerzone definiert sind.

**Kind auf dem Schulweg** | Darunter fallen Kinder im Alter von 6 bis 15 Jahren auf dem Weg zur oder von der Schule bzw. zu oder von einer Schulveranstaltung im Rahmen des Pflichtunterrichts.

**Kleinmotorrad** | Motorrad, dessen Antriebsmotor, wenn er ein Hubkolbenmotor ist, einen Hubraum von nicht mehr als 50 cm<sup>3</sup> hat.

**Kraftfahrzeug** | Straßenfahrzeug, das nicht an Gleise gebunden ist und sich mit Hilfe eines ein- oder angebaute Motors aus eigener Kraft fortbewegt.

**Kraftrad** | Kraftfahrzeug mit zwei Rädern oder ein Kraftfahrzeug mit drei Rädern, mit oder ohne Doppelrad.

**Kraftwagen** | Mehrspuriges Kraftfahrzeug mit mindestens vier Rädern.

**Lastkraftwagen** | Kraftwagen, der nach seiner Bauart und Ausrichtung ausschließlich oder vorwiegend zur Beförderung von Gütern oder zum Ziehen von Anhängern bestimmt ist (ausgenommen Sattelzugfahrzeuge).

**Leichtmotorrad** | Motorrad oder ein Motorrad mit Beiwagen mit einer Motorleistung von nicht mehr als 25 kW und einem Verhältnis von Leistung/Leergewicht von nicht mehr als 0,16 kW/kg.

**Mehrspurige Leichtkraftfahrzeuge** | Darunter fallen dreirädrige Kleinkrafträder mit bauartbedingter Höchstgeschwindigkeit von bis zu 45 km/h und Hubraum bis zu 50 cm<sup>3</sup> oder bis zu 4 kW (bei Elektromotoren oder bei anderen Verbrennungsmotoren) sowie vierrädrige Leichtkraftfahrzeuge mit einer Leermasse von bis zu 350 kg (ohne Masse der Batterien im Fall von Elektrofahrzeugen).



## Definitionen, Quellen und Rechtsgrundlagen

**Motordreirad** | Dreirädriges Kraftfahrzeug mit drei symmetrisch angeordneten Rädern mit einem Motor und Hubraum von mehr als 50 cm<sup>3</sup> bei innerer Verbrennung oder einer bauartbedingten Höchstgeschwindigkeit von mehr als 45 km/h.

**Motorfahrrad** | Kraftrad, mit einer Bauartgeschwindigkeit von nicht mehr als 45 km/h, dessen Antriebsmotor, wenn er ein Hubkolbenmotor ist, einen Hubraum von nicht mehr als 50 cm<sup>3</sup> hat.

**Motorkarren** | Kraftwagen mit einem höchsten zulässigen Gesamtgewicht von nicht mehr als 7.000 kg, mit einer Bauartgeschwindigkeit von nicht mehr als 40 km/h, der nach seiner Bauart und Ausrüstung als Lastkraftwagen, Zugmaschine oder als selbstfahrende Arbeitsmaschine verwendet werden kann.

**Motorrad** | Kraftrad, das nicht in die Kategorie Motorfahrrad fällt.

**Motorvierrad** | Vierrädriges Kraftfahrzeug mit einer Leermasse von nicht mehr als 400 kg (oder 550 kg für Güterbeförderung), ohne Masse der Batterien im Fall von Elektrofahrzeugen, mit einer maximalen Motormennleistung von 15 kW.

**Omnibus** | Kraftwagen, der nach seiner Bauart und Ausrüstung zur Beförderung von Personen bestimmt ist und außer dem LenkerInnenplatz für mehr als acht Personen Plätze aufweist.

**Personenkraftwagen** | Kraftwagen, der nach seiner Bauart und Ausrüstung ausschließlich oder überwiegend zur Beförderung von Personen bestimmt ist und außer dem LenkerInnenplatz für nicht mehr als acht Personen Plätze aufweist.

**Platzkilometer** | Der Platzkilometer ist eine Recheneinheit im öffentlichen Personenverkehr. Er ergibt sich aus der Multiplikation der von einem Verkehrsunternehmen angebotenen Fahrgastplätze und dem vom jeweiligen Verkehrsmittel zurückgelegten Weg. Dabei bleibt unberücksichtigt, ob dieses Angebot auch genutzt wurde.

**Sattelzugfahrzeug** | Kraftwagen, der nach seiner Bauart und Ausrüstung dazu bestimmt ist, einen Sattelanhänger so zu ziehen, dass ihn dieser mit einem wesentlichen Teil seines Eigengewichtes oder, bei gleichmäßiger Verteilung der Ladung auf der Ladefläche, seines Gesamtgewichtes, belastet.

**Selbstfahrende Arbeitsmaschine** | Kraftfahrzeug, das nach seiner Bauart und Ausrüstung ausschließlich oder vorwiegend zur Durchführung von nicht in der Beförderung von Personen oder Gütern auf Straßen bestehenden Arbeitsvorgängen bestimmt ist (z. B. Erntemaschine, Baumaschine, Mobilkran).

**Straßenverkehrsunfall mit Personenschaden** | Liegt vor, wenn infolge des Straßenverkehrs auf Straßen mit öffentlichem Verkehr Personen verletzt oder getötet wurden und daran zumindest ein in Bewegung befindliches Fahrzeug beteiligt war.

**Unbefestigte Flächen bzw. Grünflächen** | Es werden hier jene Flächen angeführt, die im öffentlichen Gut und in der Verwaltung der MA 28 – Straßenverwaltung und Straßenbau stehen. Gemeint sind vor allem Straßenbegleitgrün (Baumschreiben, Grünflächen zwischen

Haupt- und Nebenfahrbahn) und Bankette (Schotterflächen rechts und links der Straße, meist in Außenbezirken).

**Verkehrstote** | Personen, die entweder am Unfallort oder innerhalb von 30 Tagen, gerechnet ab dem Unfallereignis, an den Unfallfolgen verstarben.

**Verunglückte** | Als Verunglückte zählen Personen, die bei einem Unfall verletzt oder getötet wurden.

**Zugmaschine** | Kraftwagen, der nach seiner Bauart und Ausrichtung ausschließlich oder überwiegend zum Ziehen von Anhängern oder Geräten bestimmt ist.

## QUELLEN

ASFİNAG (Autobahnen- u. Schnellstraßen-Finanzierungs-Aktienges.)

MA 28 – Straßenverwaltung und Straßenbau

MA 46 – Verkehrsorganisation und techn. Verkehrsangelegenheiten

MA 58 – Wasserrecht

Statistik Austria | Binnenschifffahrt

Statistik Austria | Kfz-Statistik

Statistik Austria | Kommerzieller Luftverkehr

Statistik Austria | Statistik der Straßenverkehrsunfälle

Wiener Linien GmbH & Co KG, Abteilung Unternehmenscontrolling

## RECHTSGRUNDLAGEN

BGBL. Nr. 267/1967 | Bundesgesetz vom 23. Juni 1967 über das Kraftfahrwesen (Kraftfahrgesetz) i. d. g. F.

BGBL. Nr. 61/1972 | Bundesgesetz vom 2. Feber 1972 betreffend statistische Erhebungen auf dem Gebiete der Zivilluftfahrt (Zivilluftfahrt-Statistikgesetz)

BGBL. Nr. 538/1976 | Verordnung des Bundesministers für Verkehr vom 23. September 1976, mit der statistische Erhebungen über Stand und Leistungen der Zivilluftfahrt angeordnet werden (Zivilluftfahrt-Statistikverordnung)

BGBL. I Nr. 163/1999 | Bundesgesetz über die Bundesstatistik (Bundesstatistikgesetz 2000) i. d. g. F.

BGBL. II Nr. 129/2005 | Verordnung des Bundesministers für Verkehr, Innovation und Technologie über die Statistik im Bereich der Binnenschifffahrt (Binnenschifffahrts-Statistikverordnung 2005) i. d. g. F.

Städtische Bäder in Wien – Zahl und Besuche nach Bädertypen seit 1986								Tabelle 4.1.1
Jahr	Zahl der Bäder	Insgesamt	Besuche nach der Bädertypen					
			davon...				darunter...	
			Sommerbäder	Familienbäder *	Hallenbäder	sonstige Bäder **	Kinder	
1986	62	4.770.532	1.858.602	106.685	1.427.560	1.377.685	999.819	
1987	59	4.436.208	1.619.200	111.809	1.387.412	1.317.787	985.122	
1988	57	4.619.607	1.865.871	144.860	1.365.034	1.243.842	1.250.816	
1989	56	4.244.407	1.566.372	81.887	1.387.286	1.208.862	1.213.509	
1990	56	4.635.165	2.052.564	99.654	1.308.768	1.174.179	1.364.528	
1991	54	4.588.662	1.969.027	88.195	1.342.646	1.188.794	1.251.473	
1992	52	5.525.565	2.945.465	166.256	1.309.365	1.104.479	1.454.096	
1993	50	4.200.601	1.897.656	77.094	1.263.023	962.828	1.099.887	
1994	49	4.809.459	2.534.285	80.349	1.350.698	844.127	1.329.078	
1995	47	4.170.070	2.126.210	87.494	1.240.769	715.597	1.289.039	
1996	45	3.427.775	1.544.995	83.402	1.130.644	668.734	1.003.173	
1997	47	4.349.272	2.388.867	112.594	1.214.008	633.803	1.318.217	
1998	44	4.087.127	2.255.699	124.521	1.132.210	574.697	1.302.001	
1999	42	3.848.687	2.108.713	113.268	1.085.430	541.276	1.283.590	
2000	42	4.245.050	2.552.131	140.182	1.062.948	489.789	1.303.218	
2001	43	4.098.737	2.351.737	139.615	1.105.306	502.079	1.301.197	
2002	42	4.238.727	2.426.016	214.718	1.124.646	473.347	1.320.421	
2003	41	5.001.931	3.134.519	334.547	1.089.065	443.800	1.513.291	
2004	41	3.681.987	1.958.065	217.175	1.074.908	431.839	1.194.283	
2005	40	3.621.007	1.966.467	202.766	1.033.507	418.267	1.181.398	
2006	39	4.293.291	2.510.332	315.815	1.072.298	394.846	1.306.969	
2007	37	4.407.031	2.645.334	297.300	1.082.660	381.737	1.313.201	
2008	37	4.106.945	2.414.259	312.252	1.017.043	363.391	1.295.007	
2009	37	4.135.000	2.431.438	315.204	1.025.782	362.576	1.151.817	
2010	38	4.333.098	2.380.549	281.764	1.253.880	416.905	1.133.972	
2011	38	4.832.341	2.722.874	341.238	1.345.838	422.391	1.309.000	
2012	38	4.675.966	2.607.719	347.000	1.319.254	401.993	1.270.173	

Quelle: MA 44.

\* Ab 2002 auch zugänglich für Begleitpersonen und für Kinder unter 6 Jahren. Bis einschließlich 2003 als Kinderfreibäder bezeichnet.  
\*\* Sauna-, Sonnen-, Wannen- und Brausebäder.

Städtische Parkanlagen in Wien 2013 *								Tabelle 4.1.2
Gemeindebezirk	Insgesamt	Öffentlich zugängliche städtische Parkanlagen						
		Fläche m <sup>2</sup>	Baumbestand	Wechselflorflächen		Bänke		
				abs.	m <sup>2</sup>			
<b>Wien</b>	<b>838</b>	<b>12.882.378</b>	<b>116.521</b>	<b>581</b>	<b>39.685</b>	<b>19.365</b>		
1. Innere Stadt	11	143.805	1.027	21	2.548	1.114		
2. Leopoldstadt	60	4.953.181	6.665	21	2.375	1.272		
3. Landstraße	33	414.714	4.025	18	2.981	1.189		
4. Wieden	10	71.538	459	12	2.364	665		
5. Margareten	18	72.541	628	8	210	501		
6. Mariahilf	10	39.966	423	21	1.250	331		
7. Neubau	11	29.902	281	8	521	378		
8. Josefstadt	4	17.329	150	7	432	319		
9. Alsergrund	16	145.116	1.177	17	1.300	443		
10. Favoriten	75	1.458.582	24.278	37	4.608	2.619		
11. Simmering	38	356.762	3.828	25	2.828	1.162		
12. Meidling	46	227.353	1.801	13	804	894		
13. Hietzing	42	335.179	6.361	14	1.092	475		
14. Penzing	45	261.087	2.401	20	804	551		
15. Rudolfsheim-Fünfhaus	31	215.799	1.686	9	394	498		
16. Ottakring	30	136.474	1.557	10	632	593		
17. Hernals	21	82.516	982	12	411	374		
18. Währing	25	632.846	13.793	71	1.591	1.624		
19. Döbling	46	406.847	5.612	135	1.669	742		
20. Brigittenau	23	181.194	1.717	15	865	879		
21. Floridsdorf	96	756.828	11.392	38	3.695	886		
22. Donaustadt	80	1.328.484	10.409	31	5.483	1.301		
23. Liesing	67	614.335	15.869	18	828	555		

Quelle: MA 42.

\* Zum Stichtag: 1. 1. 2013.

Spielplätze nach Typen, Spielflächen und Gemeindebezirken 2012 *											Tabelle 4.1.3	
Gemeindebezirk	Standorte Adressen**	Spielplätze			Spielplätze nach Typen							
		insgesamt	Fläche	Anteil an der Bezirksfläche	Kleinkinderspielplätze		Ballspielplätze		Sonstige Spielplätze***			
			m <sup>2</sup>	%	abs.	m <sup>2</sup>	abs.	m <sup>2</sup>	abs.	m <sup>2</sup>		
<b>Wien</b>	<b>485</b>	<b>810</b>	<b>653.974</b>	-	<b>259</b>	<b>140.675</b>	<b>260</b>	<b>190.532</b>	<b>291</b>	<b>322.767</b>		
1. Innere Stadt	5	7	2.868	0,1	1	119	2	263	4	2.486		
2. Leopoldstadt	35	55	44.437	0,2	26	20.074	15	8.616	14	15.747		
3. Landstraße	15	26	17.828	0,2	14	11.169	11	5.709	1	950		
4. Wieden	8	15	7.853	0,4	8	1.398	4	2.571	3	3.884		
5. Margareten	14	29	11.056	0,5	11	3.881	10	4.162	8	3.013		
6. Mariahilf	8	22	8.524	0,6	6	3.490	6	1.693	10	3.341		
7. Neubau	9	16	6.807	0,4	6	3.366	5	2.142	5	1.299		
8. Josefstadt	7	10	5.172	0,5	5	1.714	3	1.957	2	1.501		
9. Alsergrund	13	19	11.932	0,4	12	7.189	5	3.123	2	1.620		
10. Favoriten	48	83	106.624	0,3	10	11.404	28	27.243	45	67.977		
11. Simmering	26	45	21.355	0,1	3	3.265	15	7.680	27	10.410		
12. Meidling	26	40	49.371	0,6	6	4.339	14	8.267	20	36.765		
13. Hietzing	17	28	9.616	0,0	14	4.176	6	3.937	8	1.503		
14. Penzing	22	34	18.067	0,1	20	7.614	12	9.156	2	1.297		
15. Rudolfsheim-Fünfhaus	22	36	14.479	0,4	20	8.643	13	4.909	3	927		
16. Ottakring	21	37	16.942	0,2	17	9.113	14	6.588	6	1.241		
17. Hernals	12	21	9.266	0,1	12	4.712	5	3.605	4	949		
18. Währing	13	27	25.703	0,4	11	2.352	8	4.967	8	18.384		
19. Döbling	23	39	21.948	0,1	9	2.882	9	4.410	21	14.656		
20. Brigittenau	18	35	31.076	0,5	9	3.386	12	8.781	14	18.909		
21. Floridsdorf	46	65	80.598	0,2	8	4.507	24	33.392	33	42.699		
22. Donaustadt	50	74	97.068	0,1	18	14.797	22	22.724	34	59.547		
23. Liesing	27	47	35.384	0,1	13	7.085	17	14.637	17	13.662		

Quelle: MA 42.

\* Zum Stichtag: 20. 12. 2012.  
 \*\* Die Zahl der Standorte der Spielplätze ist geringer als die Zahl der Spielplätze insgesamt, weil es an einem Standort auch mehrere Spielplatztypen geben kann.  
 \*\*\* Inklusive 13 Wasserspielplätze mit einer Fläche von 20.064 m<sup>2</sup>.



Sportanlagen	2009		2010		2011		2012	
	abs.	m <sup>2</sup>	abs.	m <sup>2</sup>	abs.	m <sup>2</sup>	abs.	m <sup>2</sup>
<b>Großsportanlagen über 1.000 m<sup>2</sup></b>	<b>139</b>	<b>3.333.866</b>	<b>139</b>	<b>3.288.229</b>	<b>135</b>	<b>3.381.441</b>	<b>167</b>	<b>3.505.430</b>
Im Besitz der Stadt Wien	132	2.678.674	132	2.633.037	129	2.739.627	135	2.776.338
Im Besitz der Stadt Wien, verwaltet über Betriebsführungsverträge	5	550.261	5	550.261	5	584.355	3	514.054
In Verwaltung der Stadt Wien *	2	104.931	2	104.931	1	57.459	29	215.038
<b>Sporthallen **</b>	<b>20</b>	<b>65.576</b>	<b>20</b>	<b>65.576</b>	<b>20</b>	<b>65.576</b>	<b>20</b>	<b>65.576</b>
<b>Schulturnsäle im Besitz der Stadt Wien</b>	<b>500</b>	<b>96.380</b>	<b>530</b>	<b>105.264</b>	<b>530</b>	<b>105.264</b>	<b>531</b>	<b>105.669</b>

Quelle: MA 51.

\* Im Gegensatz zu den früheren Jahren sind bei den Großsportanlagen ab 2012 auch alle Spielplätze in Verwaltung der MA 51 mitgerechnet.  
\*\* Einschließlich in städtischen Schulen.

Gemeindebezirk	Großsportanlagen *		Sporthallen in Verwaltung der Stadt Wien		Schulturnsäle im Besitz der Stadt Wien	
	abs.	m <sup>2</sup>	abs.	m <sup>2</sup>	abs.	m <sup>2</sup>
<b>Wien</b>	<b>167</b>	<b>3.505.430</b>	<b>20</b>	<b>65.576</b>	<b>531</b>	<b>105.669</b>
1. Innere Stadt	–	–	–	–	3	406
2. Leopoldstadt	17	1.070.935	2	15.185	33	5.557
3. Landstraße	6	71.219	–	–	24	3.968
4. Wieden	–	–	–	–	8	1.433
5. Margareten	1	1.488	1	2.500	12	1.911
6. Mariahilf	–	–	1	1.500	6	783
7. Neubau	–	–	–	–	10	2.147
8. Josefstadt	1	1.268	–	–	5	1.197
9. Alsergrund	–	–	–	–	9	1.310
10. Favoriten	20	482.036	2	8.200	52	11.006
11. Simmering	12	214.571	1	3.600	29	6.184
12. Meidling	5	51.577	–	–	30	4.440
13. Hietzing	4	19.317	–	–	13	2.789
14. Penzing	11	218.868	–	–	23	5.766
15. Rudolfsheim-Fünfhaus	2	42.432	3	8.223	28	4.160
16. Ottakring	6	48.842	1	4.000	25	4.147
17. Hernals	2	35.108	–	–	17	2.798
18. Währing	2	21.899	–	–	16	2.019
19. Döbling	13	131.810	–	–	14	2.779
20. Brigittenau	3	78.379	1	3.500	30	5.306
21. Floridsdorf	24	275.035	2	4.620	54	13.342
22. Donaustadt	26	515.841	3	9.124	61	15.330
23. Liesing	12	224.805	3	5.124	29	6.891

Quelle: MA 51.

\* Sportanlagen über 1.000 m<sup>2</sup> Fläche, inklusive der Spielplätze in Verwaltung der MA 51.

Ausgewählte Sportart	2010		2011		2012	
	Veranstaltungen	BesucherInnen	Veranstaltungen	BesucherInnen	Veranstaltungen	BesucherInnen
<b>Insgesamt</b>	<b>1.063</b>	<b>1.174.007</b>	<b>1.064</b>	<b>1.256.806</b>	<b>1.046</b>	<b>1.100.768</b>
Fußball	896	911.723	894	870.570	914	814.648
Eishockey	31	123.700	35	152.770	34	168.840
Tennis	1	42.103	1	21.650	1	22.934
American Football	21	30.968	22	117.542	25	49.923
Pferdesport	43	6.819	43	21.049	33	28.103
Volleyball	18	7.013	24	61.778	1	1.348
Handball	34	39.546	20	2.949	18	6.773
Turniertanzen	5	4.738	9	4.628	5	4.971
Boxen	5	1.279	6	1.476	4	444
Fernöstlicher Kampfsport	9	6.118	10	2.394	11	2.784

Quelle: MA 6.

**Hundebestand nach Gemeindebezirken seit 2009** Tabelle 4.3.1

Gemeindebezirk	Registrierte Hunde zum Stichtag 1.1.				
	2009	2010	2011	2012	2013
<b>Wien</b>	<b>52.071</b>	<b>53.345</b>	<b>55.955</b>	<b>56.872</b>	<b>56.619</b>
1. Innere Stadt	513	502	518	524	497
2. Leopoldstadt	2.328	2.377	2.537	2.603	2.559
3. Landstraße	1.981	2.007	2.087	2.131	2.106
4. Wieden	610	628	656	658	643
5. Margareten	969	999	1.039	1.052	1.026
6. Mariahilf	604	601	612	638	662
7. Neubau	535	555	593	581	580
8. Josefstadt	463	471	506	496	454
9. Alsergrund	824	839	870	891	869
10. Favoriten	5.128	5.222	5.527	5.668	5.613
11. Simmering	3.278	3.496	3.665	3.717	3.682
12. Meidling	2.358	2.380	2.441	2.448	2.410
13. Hietzing	1.881	1.897	1.969	2.009	1.983
14. Penzing	2.763	2.801	2.916	2.925	2.891
15. Rudolfsheim-Fünfhaus	1.279	1.291	1.328	1.359	1.384
16. Ottakring	2.034	2.061	2.122	2.139	2.138
17. Hernals	1.358	1.380	1.469	1.496	1.463
18. Währing	1.356	1.365	1.374	1.394	1.368
19. Döbling	2.526	2.593	2.750	2.790	2.803
20. Brigittenau	1.954	1.955	2.032	2.065	2.027
21. Floridsdorf	6.380	6.681	7.061	7.142	7.095
22. Donaustadt	7.021	7.239	7.735	7.932	8.125
23. Liesing	3.928	4.005	4.148	4.214	4.241

Quelle: MA 6.

**Hunde, Hundezonen und Hundekotsackerlspender nach Gemeindebezirken 2013 \*** Tabelle 4.3.2

Gemeindebezirk	Hunde	Hundezonen **				Hundekotsackerlspender	
		Zahl	Fläche	Anteil an der Bezirksfläche	Auslauffläche pro Hund ***	Zahl	Dichte ****
			m <sup>2</sup>	%	m <sup>2</sup>		m <sup>2</sup>
<b>Wien</b>	<b>56.619</b>	<b>151</b>	<b>1.042.791</b>	<b>-</b>	<b>18,4</b>	<b>2.958</b>	<b>-</b>
1. Innere Stadt	497	3	4.393	0,2	8,8	65	44.149
2. Leopoldstadt	2.559	10	340.452	1,8	133,0	135	142.489
3. Landstraße	2.106	8	13.233	0,2	6,3	72	102.755
4. Wieden	643	2	1.052	0,1	1,6	64	27.738
5. Margareten	1.026	9	2.481	0,1	2,4	40	50.287
6. Mariahilf	662	4	1.362	0,1	2,1	50	29.054
7. Neubau	580	3	722	0,0	1,2	67	23.955
8. Josefstadt	454	3	2.108	0,2	4,6	41	26.585
9. Alsergrund	869	2	1.324	0,0	1,5	88	33.720
10. Favoriten	5.613	16	375.016	1,2	66,8	168	189.428
11. Simmering	3.682	12	22.630	0,1	6,1	167	139.251
12. Meidling	2.410	13	25.081	0,3	10,4	195	41.554
13. Hietzing	1.983	2	18.673	0,0	9,4	168	224.492
14. Penzing	2.891	6	39.249	0,1	13,6	221	152.773
15. Rudolfsheim-Fünfhaus	1.384	8	17.679	0,5	12,8	81	48.443
16. Ottakring	2.138	2	3.865	0,0	1,8	155	55.961
17. Hernals	1.463	3	2.633	0,0	1,8	131	86.945
18. Währing	1.368	3	9.037	0,1	6,6	78	81.376
19. Döbling	2.803	4	14.929	0,1	5,3	143	174.436
20. Brigittenau	2.027	8	8.229	0,1	4,1	98	58.261
21. Floridsdorf	7.095	8	27.050	0,1	3,8	266	167.077
22. Donaustadt	8.125	9	38.674	0,0	4,8	312	327.906
23. Liesing	4.241	13	72.919	0,2	17,2	153	209.596

Quelle: MA 6, MA 42 und MA 48.

\* Stichtag: 1. 1. 2013.  
 \*\* Hundezonen in städtischer Verwaltung. Auf Grund einer Neuberechnung durch das Grünflächeninformationssystem der MA 42 ergeben sich im Vergleich zum Jahr 2011 Abweichungen.  
 \*\*\* Fläche pro registriertem Hund im jeweiligen Bezirk.  
 \*\*\*\* Auf einen Sackerlspender kommen ... m<sup>2</sup> Bezirksfläche.

# LEBEN IN WIEN

<b>1. Stadtgebiet und Wetter</b> .....	<b>9</b>
1.1 Stadtgebiet.....	14
1.2 Gewässer.....	21
1.3 Wetter.....	22
<b>2. Gebäude und Wohnungen</b> .....	<b>29</b>
2.1 Gebäude.....	31
2.2 Wohnungen.....	32
2.3 Kleingärten.....	35
<b>3. Verkehr</b> .....	<b>37</b>
3.1 Straßenverkehr.....	40
3.2 Schienen-, Luft- und Wasserverkehr.....	44
3.3 Verkehrsunfälle.....	46
► <b>4. Freizeit und Sport</b> .....	<b>47</b>
4.1 Freizeit.....	50
4.2 Sport.....	52
4.3 Hunde.....	53

## Erläuterungen und Definitionen

### ERLÄUTERUNGEN

**Freizeit** | Das große Freizeitangebot, das in Wien zur Verfügung steht, wird im vorliegenden Abschnitt exemplarisch am Beispiel des Bäderangebots, der Parks, der Spielplätze und des Hundebestands abgebildet.

Die Zahl der städtischen Bäder hat sich von 57 im Jahr 1950 auf 38 seit dem Jahr 2010 verringert. Während es 1950 in fast jedem Gemeindebezirk ein Volksbad mit Badewannen und Duschen mit der Möglichkeit zur körperlichen Reinigung gab, so befanden sich 2010 nur noch sechs Brausebäder in Wien, da sich die sanitären und hygienischen Wohnbedingungen mit eigenem Bad/WC geändert haben.

Knapp die Hälfte der Wiener Stadtfläche besteht aus Grünflächen, dazu zählen auch die vielen Parkanlagen, welche gerade im dicht bebauten Wohngebiet zur guten Luft Wiens beitragen und Oasen der Ruhe bieten. Vor allem aber gibt es in den Wiener Parkanlagen zahlreiche Freizeit- und Erholungsmöglichkeiten. Von der Magistratsabteilung 42 – Wiener Stadtgärten werden über 840 öffentlich zugängliche Parkanlagen betreut und verwaltet. Dazu zählt neben der Pflege der Grünflächen auch die Pflanzung und Pflege von Blumen, Sträuchern und Bäumen, die Aufstellung von Bänken und Errichtung von Spielplätzen. Bei vielen Parkanlagen sind Informationstafeln der MA 42 am Parkeingang aufgestellt, auf welcher der Name der Parkanlage sowie die Herkunft und Bedeutung der Parkanlage erklärt ist. In fast allen Wiener Parkanlagen herrscht Hundeverbot, manche Parkanlagen sind durch eine klar abgegrenzte Hundezone vom übrigen Areal abgegrenzt. Die Tabelle über Parkanlagen beinhaltet nur die von der MA 42 verwalteten öffentlich zugänglichen Parkanlagen. Die von den Bundesgärten (z. B. Burggarten, Heldenplatz) und privat verwalteten Parkanlagen (z. B. Park im Palais Schwarzenberg im 3. Bezirk, Planquadrat im 5. Bezirk) sind hier nicht angeführt.

Die Tabelle über Spielplätze nach Typen, Spielflächen und Gemeindebezirken wurde ebenfalls von der MA 42 zur Verfügung gestellt. Diese Spielplatztypen gliedern sich in Kleinkinder-, Ballspiel- und sonstige Spielplätze. Auf Kleinkinderspielplätzen herrscht gemäß § 5(8) Wiener Tierhaltegesetz ein generelles Hundeverbot.

Die Daten über Hunde werden von der Magistratsabteilung 6 – Rechnungs- und Abgabewesen zur Verfügung gestellt. Die städtischen Hundezonen verwaltet die MA 42 und die Hundekotsackerlspender die MA 48. Die Stadt Wien stellt pro Jahr ca. 24 Mio. Sackerl in den derzeit fast 3.000 Sackerlspendern zur Verfügung. Damit Wien auch weiterhin sauber bleibt sorgen Bewusstseinskampagnen und schließlich strenge Kontrollen durch die WasteWatcher (Überwachungsorgane der öffentlichen Aufsicht zur Einhaltung des Wiener Reinhaltegesetzes). Die Daten über Hunde, Hundezonen und Hundekotsackerlspender nach Gemeindebezirken wurde mit Stichtag 31. 12. 2012 erstellt.

**Sport** | Die Angaben über Sportveranstaltungen basieren auf einer Abgabenstatistik (Sportförderungsbeitrag), ergänzt durch Angaben der Vereine. Die pauschal bemessenen und steuerbefreiten Veranstaltungen sind nicht enthalten; außerdem sind in der Tabelle nur jene Veranstaltungen berücksichtigt, die von mindestens 500 Per-

sonen besucht werden. Mit entsprechenden Unschärfen je nach Meldeverhalten der VeranstalterInnen ist zu rechnen.

Die Magistratsabteilung 51 – Sportamt verwaltet neben ihren vielfältigen Aufgaben zur Sportförderung in Wien auch 168 Großsportanlagen über 1.000 m<sup>2</sup> Fläche, 20 Sporthallen und 531 Turnsäle in den Schulen der Stadt Wien. Die meisten Großsportanlagen befinden sich naturgemäß in den Wiener Außenbezirken, allein 20 in Floridsdorf.

Obwohl die Stadt Wien nicht unmittelbar mit dem Begriff „Wintersport“ in Verbindung gebracht wird, so hat die Sportstadt Wien auch in der kalten Jahreszeit Einiges zu bieten. Seit 1996 begeistert der Wiener Eistraum auf dem Rathausplatz die Eislauffans, wo im Frühjahr 2013 mit über 590.000 BesucherInnen auf Grund einer Erweiterung des Traumpfades auf einer Eisfläche von 7.000 m<sup>2</sup> die beste Saison seit Bestehen verzeichnet wurde. Neben dem Eistraum stehen in Wien noch fünf weitere Eissporthallen bzw. Kunsteisbahnen zur Verfügung.

### DEFINITIONEN

**Ballspielplätze** | Eingezäunte Spielbereiche für Ballspiele z. B. Fußball, Volleyball usw.

**Familienbäder** | Bis einschließlich 2003 als Kinderfreibäder bezeichnet. Sie sind gedacht für Familien mit Kindern bis zum Alter von 14 Jahren; seit 2002 auch zugänglich für unter 6-jährige Kinder, allerdings nur in Begleitung eines aufsichtspflichtigen Erwachsenen. Erwachsenen ohne Kinder ist der Zutritt untersagt.

**Generationenspielplätze** | Die Spielgeräte derartiger Anlagen nehmen auf die Wünsche und Bedürfnisse aller Generationen bedacht. Im Miep-Gies-Park (ehemaliger Kabelwerkpark) in Meidling gibt es etwa Trainingsgeräte für Körper und Geist z. B. Beinpresse zur Verbesserung der Muskulatur, „Straßenbahn“ und Balancierpfad zur Gleichgewichtsförderung, Rudergerät für den Oberkörper, Kugelspiel und Kling-Klang für die Koordination von Augen und Gliedmaßen, Bauch-Rücken-Trainer, Boxerrad für die Ausdauer.

Neben der geistigen und körperlichen Betätigung fördern Generationenspielplätze den sozialen Austausch von Jung und Alt. In Wien gibt es derzeit 5 Generationenspielplätze.

**Hundekotsackerlspender** | Da das Nicht-Entfernen von Hundekot für HundebesitzerInnen nach dem Wiener Reinhaltegesetz 2008 strafbar ist, wurden in den vergangenen Jahren in Zusammenarbeit mit den Bezirksvertretungen, der Geschäftsgruppe Umwelt, der MA 42 und der MA 48 flächendeckend in ganz Wien fast 3.000 Hundekotsackerlspender aufgestellt. Diese enthalten Plastiksackerl sowie in manchen Ausführungen auch Kartonschaber zur Beseitigung von Hundekot. Der MA 48 zufolge werden die Spender jährlich mit 24 Mio. Sackerln gefüllt.

**Hundezonen** | Hundezonen und Hundelaufplätze wurden in städtischen Parks und Grünanlagen errichtet, in denen sich Hunde ohne Leine frei bewegen können. In öffentlichen Parks sind Hundezonen durch eine Einzäunung vom restlichen Parkareal getrennt.



## Definitionen, Quellen und Rechtsgrundlagen

Oftmals befindet sich in Hundezonen auch eine Hundetränke und ein Hundekotsackerlspender.

**Kleinkinderspielplätze** | Diese eingezäunten Spielbereiche in öffentlichen Parkanlagen bestehen meistens aus Sandkisten und Spielgeräten für die jüngsten ParkbesucherInnen, z. B. Schaukeln, Wippen usw.

**Mädchenspielplätze** | Im Einsiedlerpark in Margareten entstand ein mehrere Spielfelder umfassender Mädchenspielplatz. Dieser ermöglicht die gleichzeitige und gleichberechtigte Nutzung durch mehrere Gruppen. Grashügel und eine überdachte Bühne kommen dem Bedürfnis der Mädchen nach Überschaubarkeit der Anlagen entgegen. Die Organisation und fachliche Begleitung des Wettbewerbs für diesen Spielplatz erfolgte durch die Leitstelle für alltags- und frauengerechtes Planen und Bauen in Zusammenarbeit mit der MA 42 und der Bezirksverwaltung. Die Leitstelle hat die Verantwortung für das Projekt „Geschlechtssensible Kinder- und Jugendspielplätze, Sport- und Parkanlagen in den Wiener Bezirken“ mit dem Ziel übernommen, in jedem der 23 Wiener Bezirke eine öffentliche Anlage den Kriterien geschlechtssensibler Planung entsprechend zu gestalten. Ein weiterer Mädchenpark/Mädchenspielplatz befindet sich im Mortarapark im 20. Gemeindebezirk und im Mädchenpark eines Jugendvereins im 11. Gemeindebezirk.

**Sonstige Spielplätze** | Spielplätze mit Spielgeräten für ältere Kinder, z. B. Klettergerüste, Seilpyramiden, aber auch Generationenspielplätze, Mädchenspielplätze oder Wasserspielplätze.

**Wasserspielplätze** | Wasserspielplätze versprechen Abkühlung an heißen Sommertagen. Beim Spielen mit Wasser wird das Bewusstsein der Kinder für das kostbare Nass geweckt. In Wien gibt es derzeit 13 Wasserspielplätze. Beim Spielplatz am Leberberg wurden z. B. im Rahmen eines Kinderbeteiligungsverfahrens im Jugendzentrum am Leberberg Schülerinnen und Schüler der nahen Volksschule eingeladen, den Spielplatz mitzugestalten. Die Wassererlebniswelt beim Wasserturm umfasst 15.000 Quadratmeter und ist somit der größte Wasserspielplatz Europas.

**Wechselflorflächen** | Bepflanzte Blumenbeete (Einjahrsblumenbeete) in städtischen Parkanlagen, welche mehrmals im Jahr umgepflanzt werden, damit die ganze Saison über blühende Pflanzen die Menschen erfreuen können.

### QUELLEN

MA 6 – Rechnungs- und Abgabewesen  
MA 42 – Wiener Stadtgärten  
MA 44 – Bäder  
MA 48 – Abfallwirtschaft, Straßenreinigung und Fuhrpark  
MA 51 – Sportamt

### RECHTSGRUNDLAGEN

**ABL. der Stadt Wien Nr. 11/1985** | Beschluß des Wiener Gemeinderates über die Ausschreibung einer Abgabe für das Halten von Hunden im Gebiete der Stadt Wien (Hundeabgabe) i. d. g. F.

**ABL. der Stadt Wien Nr. 28/2008** | Verordnung des Magistrates der Stadt Wien betreffend die Benützung von Grünanlagen (Grünanlagenverordnung)

**BGBL. Nr. 254/1976** | Bundesgesetz vom 6. Mai 1976 über Hygiene in Bädern und Sauna-Anlagen (Bäderhygienegesetz – BHygG), i. d. F.: BGBl. I Nr. 64/2009

**LGBL. für Wien Nr. 11/1930** | Gesetz vom 25. November 1929, womit eine Bauordnung für Wien erlassen wird (Bauordnung für Wien – BO für Wien) i. d. g. F.

**LGBL. für Wien Nr. 27/1974** | Gesetz zum Schutze des Baumbestandes in Wien (Wiener Baumschutzgesetz) i. d. g. F.

**LGBL. für Wien Nr. 4/1978** | Gesetz betreffend Lage, Beschaffenheit, Einrichtung und Betrieb von Veranstaltungsstätten (Wiener Veranstaltungsstättengesetz) i. d. g. F.

**LGBL. für Wien Nr. 27/1983** | Kundmachung der Wiener Landesregierung vom 25. Mai 1983 über die Wiederverlautbarung des Gesetzes vom 25. März 1948 über die Einhebung des Sportgroschens im Gebiete der Stadt Wien (Wiener Sportgroschengesetz), i. d. F.: LGBL. Nr. 44/1990, LGBL. Nr. 73/1990 und LGBL. Nr. 49/2000 (Wiener Sportförderungsbeitragsgesetz)

**LGBL. für Wien Nr. 39/1987** | Gesetz vom 24. Juni 1987 über den Schutz von Tieren vor Quälerei und mutwilliger Tötung sowie die Haltung von Tieren (Wiener Tierschutz- und Tierhaltegesetz) i. d. g. F.

**LGBL. für Wien Nr. 46/1991** | Verordnung der Wiener Landesregierung, mit der nähere Vorschriften für Kleinkinderspielplätze, Kinder- und Jugendspielplätze und Kinder- und Jugendspielräume erlassen werden (Spielplatzverordnung) i. d. g. F.

**LGBL. für Wien Nr. 45/1998** | Gesetz mit dem das Wiener Naturschutzgesetz erlassen wird (Wiener Naturschutzgesetz) i. d. g. F.

**LGBL. für Wien Nr. 47/2007** | Gesetz über die Reinhaltung von Straßen mit öffentlichem Verkehr und öffentlich zugänglichen Grünflächen in Wien (Wiener Reinhaltegesetz – Wr. ReiG)