

Hintergründe.

Glatte Hintergründe

aus Papier, Rollenpapier, 158 Cm. breit, in 4 verschiedenen Farben,
u. zw. rothbraun, taubengrau, lichtgrau und dunkelgrau per Meter fl. —.45

Leinwand, gestrichen in Leimfarben, 2:2 $\frac{1}{2}$ Meter gross.....	"	"	"	"	9.—
" " " Oelfarben, 2:2 $\frac{1}{2}$ " "	"	"	"	"	12.—

Leinwand, per laufenden Meter

Breite Cm.	260	280	320	400	500
Leinen per Meter fl.	2.10	2.25	2.75	3.60	5.—
Calicot " " "	1.65	1.90	2.40	3.—	6.—

Hintergrundtuch

Drap pour fonds. — Wollen cloth background

als glatter Grund am besten zu empfehlen.

Es bietet, gut gespannt, die ruhigste Fläche, ist fest genug, um zufälligen Beschädigungen zu widerstehen, lässt sich sehr gut reinigen und hat für reisende Ateliers den unschätzbaren Vortheil, dass es zusammengelegt und im kleinsten Raume verpackt werden kann.

Bei allen diesen Vorzügen ist der Tuchhintergrund der billigste, da er selbst nach jahrelangen Diensten noch gefärbt und entweder wieder als Hintergrund oder zu vielen anderen Zwecken verwendet werden kann.

Glatte Tuchhintergründe in verschiedenen Farbentönen, aus einem Stück:

Grösse in Cm.	189 : 253	221 : 253	250 : 250	316 : 253	379 : 253
fl.	10.70	12.40	14.25	18.30	21.50

Hintergrundtuch in verschiedenen Farben - Nuancen bei einer Breite von 253 Cm. per laufenden Meter fl. 5.70

Neu! Hintergrundtuch, weiss

250 Cm. breit.....per Meter fl.	5.70
Schwarzes Tuch für Rembrandt-Effekte, Breite 253 Cm. per laufenden Meter "	5.75
Hintergrundtuch, 360 Cm. breit....." " " "	8.50

Abgetöntes Hintergrundtuch.

Die Schattirung findet in der Breite statt, und zwar von einer hellen nach einer dunkelgrauen Nuance. Diese beiden Seitenfarben verschmelzen mit grosser Zartheit in einander. Auf einen leichten, tragbaren Rahmen gespannt, kann dieser Hintergrund in verschiedenen Stellungen bewegt werden, um Rembrandt oder andere artistische Lichteffecte zu erzielen.

Ebenso wie meine glatten Hintergrundtuche, kann auch das abgetönte Tuch zu einem kleinen Packet zusammengelegt werden, ohne beim Aufspannen Falten zu zeigen, was bei Aufnahmen ausserhalb des Hauses von grossem Vortheil ist.

250 Cm. breit.....per laufenden Meter fl. 6.50.

Abgetöntes Hintergrundtuch.

Die Rückseite kann als glatter nicht abgetönter Hintergrund dienen.

1 $\frac{1}{2}$ Meter breit.....per laufenden Meter fl.	5.50
2 " "	6.75
2 $\frac{1}{2}$ " "	8.—

Adresse für Telegramme: Bernhard Wachtl, Wien.

Landschafts- und Salon-Hintergründe.

Meine gemalten Hintergründe sind auf starker Malerleinwand in sehr dauerhafter und strapazirbarer Leim- oder Oelfarbe mit Geschick und Sachverständniss gemalt und halte ich davon stets ein reichhaltiges Sortiment vorrätzig.

Auch wird auf Bestellung jedweder Hintergrund nach Skizzen oder auch nur nach Detail-Angaben in Leim- oder Oelfarbe und in jedem Formate angefertigt.

In Leimfarbe gemalt, 2-21	□ Meter	von fl. 12.— bis fl. 20.—
„ Oel- „ „	2-21	„	„ „ 12.— „ „ 25.—
„ Leim- „ „	2-53	„	„ „ 16.— „ „ 30.—
„ Oel- „ „	2-53	„	„ „ 16.— „ „ 33.—
„ Leim- „ „	2-53 : 2-84	Meter	„ „ 18.— „ „ 32.—
„ Oel- „ „	2-53 : 2-84	„	„ „ 18.— „ „ 40.—

Halbhintergründe als Versetzstücke können in jeder beliebigen Grösse ausgeführt werden.

Tapeten in zu Hintergründen geeigneten Dessins..... per Rolle von 50 kr. aufwärts.
Borduren dazu billigst.

Boot in Oelfarbe gemalt fl. 12.—
Hierzu ein Marine-Hintergrund 2½ □ Meter, in Leim fl. 16.—, in Oel „ 18.—

Photographien solcher Hintergründe werden bereitwilligst à 10 kr. gegen Nachnahme eingesendet und ebenso franco wieder zurückgenommen.

Wolken-Hintergründe und abgetönte Hintergründe zur Aufnahme von Kniestücken, Brustbildern etc.

125 : 190 Cm. von fl. 7.— aufwärts
150 : 220 „ „ „ 9.— „

Ausserdem in jeder beliebigen anderen Grösse.

Echte Moro-Hintergründe, I. Qualität.



(Sehen Sie Abbildungen Seite 907—910 und Seite 929—932 dieses Kataloges).

Prachtvollste, eleganteste und originellste Ausführung, in verschiedenen neuesten ausserordentlich geschmackvollen Mustern.



Salon-Hintergründe, 2½ Meter im Quadrat, in Leim fl. 36.—, in Oel fl. 40.—
Landschafts-Hintergründe, 2½ Meter im Quadrat, in Leim fl. 30.—, in Oel „ 34.—

Dieselben werden von jetzt ab auch in II. Qualität in Oelfarbe zu folgenden Preisen angefertigt:

Salon oder Landschaft, 2½ Meter im Quadrat, in Oel fl. 22.— und fl. 25.—

 *Zu jedem Hintergründe kann ein entsprechender in Oel gemalter Teppich geliefert werden.* 

Preis eines Teppiches (Parterre), 2½ Meter im Quadrat, fl. 22.50 oder per □ Meter fl. 3.60.

 **Neuestes.** 

Abschattirte Hintergründe. Serie A.

(Fonds gradués. — Graduated backgrounds.)

Zufolge der vorzüglichen Wirkung, welche bei photographischen Portrait-Aufnahmen mit meinen stimmungsvoll abgetönten Hintergründen erzielt wird, sind dieselben bereits in bedeutender Anzahl in fast allen Ländern der Welt eingeführt und beliebt geworden. Um allen Anforderungen genügen zu können, gebe ich jetzt noch (neben den bekannten Nummern) eine Anzahl „stimmungsvoll abgetönte Gründe mit leichten Motiven“ heraus. Die Malerei bei diesen Gründen besteht aus leichten Andeutungen malerischer Formen, welche in den stimmungsvoll getönten Grund hinein gezeichnet oder an einer Seite angebracht sind, wodurch noch vielfachere Verwendung möglich wird. Als einigermassen ausreichend für ein Atelier empfehle ich z. B. folgende 6 Nummern, welche den mannigfachsten Anforderungen genügen:

Nr. 1 horizontal und Nr. 4 mit Wolken (für einen Rahmen 2-20:1-80 Meter).

Nr. 8 l. d. und Nr. 7 mit Wolken (für einen Rahmen 1-90:1-30 Meter).

Nr. 9½ r. und Nr. 14 l. d. (für einen Rahmen 2-50:2-50 Meter).

Bestellungen, die von den Nummern dieses Verzeichnisses abweichen, können nur nach eingesandten Skizzen und möglichst genauer Beschreibung ausgeführt werden.

Um Missverständnisse zu vermeiden, bemerke ich noch, dass ein Hintergrund dann z. B. links dunkel ist, wenn er, vom Objectiv aus gesehen, die Schattenpartie auf der linken Seite hat.

Bei allen Nummern sind im Laufe der Zeit wesentliche Verbesserungen gemacht, und wird es mein Bestreben bleiben, auf diesem Wege fortzufahren und stets das Beste zu liefern.

Bernhard Wachtl, Wien, Neubau, Kirchberggasse 37.

Specialgründe für Brustbild-Aufnahmen und Kinder-Aufnahmen. Serie A.

Ein Brustbild erfordert nur einen Hintergrund in Grösse von circa $\frac{3}{4}$ Qm. Macht man solche Aufnahmen auf einem Grunde in Grösse von 2:30:1:80 M. oder auch nur 1:90:1:30 M., so kommt natürlich nur ein kleiner Theil des Grundes auf dem Bilde wieder, und die erwünschte geschlossene Stimmung geht verloren. Die Tönung kommt dann zu flau, zu weichlich, kurz es hatten diese Gründe immer nicht den rechten Ausdruck. Ganz ähnlich verhält es sich bei Kinder-Aufnahmen. Es empfiehlt sich daher, für die verschiedenen Aufnahmeerarten „Specialgründe“ in den dazu passenden kleinsten Formaten anzuschaffen und von den sogenannten Universalgründen möglichst abzusehen.

Ein Grund, der für Alles passen soll, ist meistens für keinen Fall brauchbar. Ich habe nunmehr die kleinsten Formate für Brustbilder und Kinderaufnahmen festgestellt und offerire nachstehende „neue Specialgründe“ in den kleinsten Formaten mit vorzüglicher Wirkung:

Nr. 70. Vier Brustbildgründe. Serie A.



Fig. 1788.



Fig. 1789.



Fig. 1790.



Fig. 1791.

Zwei dunkle, ein heller und einer in Mitteltönung, nebst dazu passendem Rahmen in Grösse von 1:60:0:95 M. incl. Verpackung complet für fl. 16,50.

Der Rahmen wird beiderseits mit einer Leinwand bespannt, auf der je zwei Brustbildgründe gemalt sind. Der Rahmen ist leicht und hat oben und unten je zwei drehbare Füsse, so dass man durch blosses Umdrehen des ganzen Rahmens in der Richtung von unten nach oben die unteren Gründe ebenfalls benutzen kann.

Die beiden Stangen (worauf die Gründe gerollt sind) sollen an beiden Seiten des Rahmens als Handgriffe befestigt werden, an den dazu angebrachten Eisentheilen. Auf diese Weise ist das Gestell in jeder Richtung leicht zu drehen und die Gründe können am Rande nicht beschädigt werden.

Ferner für Kinderaufnahmen. Serie A.



Fig. 1792.



Fig. 1793.



Fig. 1794.

Fig. 1792. Nr. 71. Ein interessanter Landschaftsgrund für 1—3 Kinder, im Format 1:90:1:30 M. fl. 15.—

Fig. 1793. Nr. 60. Landschaft mit Wasser und wolkiger Luft für 1—3 Kinder im Format 1:90:1:30 M. fl. 15.—

Fig. 1794. Nr. 63. Landschaftsgrund mit Birke für 1—3 Kinder oder 1 Person Kniestück, im Format 1:90:1:30 M. fl. 15.—

Diese zwei letzten Nummern sind bereits im Format 2:50:2:50 M. bekannt, weil sie sich aber ganz besonders gut für Kinderaufnahmen eignen, liefere ich sie jetzt auch in dem dafür passenden Format 1:90:1:30.

Adresse für Telegramme: Bernhard Wachtl, Wien.

I. „Stimmungsvoll abschattirte Hintergründe.“ Serie A.

Fonds gradués. — Graduated backgrounds.

Die Preise für diese abschattirten und für die Wolkengründe habe ich ermässigen können, da es mir gelungen ist, die Herstellung etwas zu vereinfachen.

Nr. 1 helle Tönung. Format 2:30:1:80 M., für 1—3 Personen Fig. 1795, 1796, fl. 16.—.

Dieser Grund wird rechts oder links dunkel oder horizontal, auch vertical getönt geliefert. Derselbe ist oben fast weiss und tönt sich nach unten mässig dunkel ab, eignet sich auch sehr gut zum Copiren mit der Vignette.

Nr. 1^{1/2} Mittel-Tönung. Fig. 1797. Format 2:30:1:80 M., für 1—3 Personen fl. 16.—.

Wird ebenfalls rechts oder links oder horizontal, auch vertical getönt geliefert. Der Grund ist fein und stimmungsvoll abgetönt und eignet sich für vollcopirte Bilder.

Nr. 2 dunkle Tönung. Format 2:30:1:80 M., für 1—3 Personen fl. 16.—.

Wird rechts oder links oder horizontal, auch vertical getönt geliefert. Derselbe ist wirkungsvoll abgetönt und eignet sich für vollcopirte Bilder.

Nr. 3 hell. Nr. 3^{1/2} mittel. **Nr. 4 dunkel.** Format 2:30:1:50 M., für 1 Person fl. 13.—.

Diese Gründe werden ebenfalls links oder rechts oder horizontal, auch vertical geliefert und sind genau so gemalt wie die ersten drei Nummern. Dieses Format ist jedoch für Kniestück-Aufnahmen von einer Person deshalb ganz besonders wirkungsvoll, weil die stimmungsvolle Abtönung auf einer kleinen Fläche concentrirt ist, so dass die ganze Tönung zur Aufnahme gelangt.

Nr. 7 hell. Nr. 7^{1/2} mittel. **Nr. 8 dunkel.** Format 1:90:1:30 M., Brustbildgründe fl. 10.50.

Die Tönung ist bei diesen Brustbildgründen bedeutend contrastreicher, sonst genau so wie bei den ersten drei Nummern.

Nr. 9 hell. Nr. 9^{1/2} mittel. **Nr. 10 dunkel.** Format 2:50:2:50 M. fl. 18.—.

Gruppenhintergründe, sonst wie die ersten drei Nummern.

Nr. 5 extra kräftig getönter Grund. Format 2:30:1:50 M., für 1 Person fl. 13.—.

Dieser Grund wird ebenfalls rechts oder links oder horizontal, auch vertical getönt geliefert. Die Tönung umfasst die ganze Farbensecala von ganz hellgrau bis schwarz.

Nr. 24 getönt. Format 2:50:2:50 M. fl. 16.—

„ 2:30:1:80 „ „ 14.—

„ 2:30:1:50 „ „ 10.50

In horizontaler Richtung abgetönt, für Kinder-Aufnahmen und zum Copiren mit der Vignette. Die Tönung reicht nur einen halben Meter von der unteren Rahmenkante herauf. Entweder in heller oder in Mittel-Tönung.

II. „Wolkengründe.“ Serie A.

Fonds nuageux. — Cloud backgrounds.

Nr. 1 mit Wolken. Fig. 1798. Format 2:30:1:80 M., für Kniestück fl. 16.—.

Dieser Grund ist oben ganz weiss und tönt sich nach unten mit leichten Wolkenpartien zu mässiger Dunkelheit ab. Der Kopf der aufzunehmenden Figur hebt sich halbdunkel vom hellen Grunde ab, wodurch das Bild einen eigenen Reiz erhält. Die Wolkenpartien sind in horizontaler Richtung arrangirt, an den Seiten etwas abfallend, so dass sich dieser Grund besonders zum Copiren mit der Vignette eignet. Die Wolken können jedoch auch auf Wunsch an beiden Seiten aufsteigend gemalt werden.

Nr. 1^{1/2} mit Wolken. Fig. 1800. Format 2:30:1:80 M., für Kniestück fl. 16.—.

Derselbe Grund wie Nr. 1 mit Wolken, nur in Mitteltönung gemalt, eignet sich für vollcopirte Bilder. Die Wolkenpartien sind so wie bei Nr. 1 arrangirt, können jedoch auf besondern Wunsch auch so gemalt werden, dass sie an beiden Seiten etwas aufsteigen und in der Mitte tiefer sind. (Fig. 1799.)

Nr. 3 mit Wolken, helle Tönung, und Nr. 3^{1/2} mit Wolken, Mitteltönung. Format 2:30:1:50 M., für Kniestück fl. 13.—.

Dieses Format ist besonders wirkungsvoll für Aufnahmen von einer Person, sonst genau so wie die Nummern 1 und 1^{1/2} mit Wolken.

Nr. 7 mit Wolken, helle Tönung. Fig. 1801. **Nr. 7^{1/2} mit Wolken, Mitteltönung.** Fig. 1702. Format 1:90:1:30 M., für Brustbilder fl. 10.50.

Bei diesen Brustbildgründen sind die Wolkenpartien genau für diesen Zweck passend arrangirt. Nr. 7 mit Wolken eignet sich sehr gut für solche Bilder, die mit der Vignette copirt werden. Nr. 7^{1/2} für vollcopirte Bilder.

Nr. 9 mit Wolken, helle Tönung. Nr. 9^{1/2} mit Wolken, Mitteltönung. Format 2:50:2:50 M. fl. 18.—.

Diese Gründe werden rechts oder links dunkel geliefert; sie eignen sich besonders für Gruppen-Aufnahmen und ganze Figur, sonst ähnlich gemalt wie die ersten Nummern.

Nr. 11 mit Wolken. Fig. 1803. Format 2:30:1:80 M. fl. 22.—; 2:50:2:50 M. fl. 24.—.

Dieser Grund zeigt eine wolkige, etwas bewegte Luft, welche über den ganzen Fond geht, mit leichtem, wolkigem Lichtschein in der Mitte der Bildfläche und unten etwas Terrain.

Dieser Grund ist oben ganz weiss und tönt sich nach unten mit mässigen Schattenpartien immer mehr ab. Die Schattenpartien sind wie Schlagschatten gemalt, auf einer Seite bedeutend grösser und dunkler als auf der andern. Der Grund wird daher (Fig. 1804) links oder rechts dunkel geliefert und eignet sich zum Copiren mit der Vignette.

Nr. 23 wolkig. Fig. 1805. Format 1:90:1:30 M. fl. 10.50, 2:30:1:50 M. fl. 13.—, 2:30:1:80 M. fl. 16.—.

Ist ein Grund mit interessanten wolkigen Motiven, sowohl für Brustbilder als auch für Kniestück verwendbar.

Nr. 42 wolkig. Fig. 1806. Aehnlich wie Nr. 23, nur im Ganzen etwas weicher, die Wolkenpartien mehr unbestimmt, gemalt.

Nr. 26 glatt gestrichen. Format 2:50:2:50 M. fl. 13.—, Format 2:30:1:80 M. fl. 10.—.

Ganz glatt in einem Farbenton, entweder hell oder mittel. (Farbenprobe bei Bestellung erwünscht.)

III. „Scenische Hintergründe.“ Serie A.

Fonds specials décoratifs. — Scenic backgrounds.

- Nr. 15 Doppelsäule. Fig. 1807. Format 2:50 : 2:50 M. fl. 27.—.
Dieser Grund wird ebenfalls stimmungsvoll abschattirt, links oder rechts dunkel geliefert und zeigt an einer Seite Doppelsäulen, resp. ein Säulenportal mit Laubwerk.
- Nr. 16 Palme im Salon. Format 2:50 : 2:50 M. fl. 27.—.
Dieser Grund wird links oder rechts dunkel, wirkungsvoll abschattirt geliefert und zeigt an einer Seite ein Postament mit Fächerpalme und leichte Wandmotive.
- Nr. 17 Säule und Gardine. Format 2:50 : 2:50 M. fl. 26.—.
Dieser Grund ist ebenfalls fein und wirkungsvoll, entweder links oder rechts abschattirt und zeigt an der hellen Seite eine plastisch gemalte Säule nebst Gardine.
- Nr. 18 Fruchtgehänge. Format 1:50 : 2:30 M. fl. 22.—, 1:80 : 2:30 M. fl. 25.—, 2:50 : 2:50 M. fl. 28.—.
Dieser Grund ist wirkungsvoll abschattirt und eignet sich für sitzendes Kniestück, liegende Figur und für Kinderaufnahmen; soll er für stehende Figur gebraucht werden, so muss das Format aufrecht bestellt werden.
- Nr. 21 Salonmotive. Fig. 1808. Format 2:30 : 1:80 M. fl. 22.—, 2:50 : 2:50 M. fl. 25.—.
Ist ein stimmungsvoll abschattirter Grund mit interessanten Motiven im Rococostil. Derselbe wird links oder rechts dunkel geliefert.
- Nr. 22 Landschaft. Format 2:30 : 1:80 M. fl. 24.—, 2:50 : 2:50 M. fl. 27.—.
Zeigt eine stimmungsvoll gemalte, mit leichten Wolken belebte Luft und unten Terrain, Gesträuch u. s. w. In Verbindung mit den Bausteinen Nr. 27 sehr vortheilhaft verwendbar.
- Nr. 35. Format 2:50 : 2:50 M. fl. 29.—, 2:30 : 1:80 M. fl. 25.—.
Der Grund zeigt in stimmungsvoller Abtönung eine Balustrade mit Laub, dahinter und an einer Seite darüber fallende Zweige, er wird links oder rechts dunkel geliefert.
- Nr. 37. Fig. 1809. Format 2:50 : 2:50 M. fl. 29.—, 2:30 : 1:80 M. fl. 25.—, 2:30 : 1:50 M. fl. 22.—.
Wird beiderseits, auch links oder rechts dunkel abgetönt geliefert. Der Grund zeigt unten durchweg in der Tönung Palmen, Blumen und Laubwerk. Für Gruppen, ganze Figure und Kniestück gleich gut brauchbar.
- Nr. 41. Landschaft. Fig. 1810. Format 2:50 : 2:50 M. fl. 27.—, Format 2:30 : 1:80 M. fl. 24.—.
Zeigt an einer Seite eine Birke und wird links oder rechts dunkel geliefert.
- Nr. 45. Fig. 1811. Format 2:50 : 2:50 M. fl. 27.—.
Landschaft, im Vordergrund offene Veranda, links oder rechts dunkel.
- Nr. 46. Fig. 1812. Salonhintergrund. Format 2:50 : 2:50 M. fl. 27.—.
Wird ebenso wie alle anderen Gründe links oder rechts dunkel getönt geliefert.
- Nr. 48. Fig. 1816. Landschaft. Format 2:50 : 2:50 M. fl. 27.—.
Weg und Gesträuch an beiden Seiten, dazwischen Fernsicht.
- Nr. 49. Kiesteppe. Format 2:50 : 2:50 M. fl. 15.—, 2:30 : 1:80 M. fl. 12.—.
- Nr. 50. Winterlandschaft. Format 2:50 : 2:50 M. fl. 25.50.
Die Gründe 47 und 41, ferner 16 und 46 können auf Wunsch auch so gemalt werden, dass sie zusammenpassen und so einen grossen Gruppenhintergrund bilden.
- Nr. 60. Format 2:50 : 2:50 M. fl. 25.50.
Dieser Grund zeigt eine wolkige Luft, mit leichtem Lichtschein in der Mitte, unten Wasser und etwas Terrain.
- Nr. 61. Salonhintergrund. Format 2:50 : 2:50 M. fl. 29.—.
- Nr. 62. Salonhintergrund. Format 2:50 : 2:50 M. fl. 29.—.
- Nr. 63. Landschaft. Format 2:30 : 1:80 M. fl. 19.—, 2:50 : 2:50 M. 25.50.
- Nr. 64. Parklandschaft. Format 2:50 : 2:50 M. fl. 29.—.
- Nr. 65. Waldlandschaft. Format 2:50 : 2:50 M. fl. 29.—.

Hintergrund-Gestell. Fig. 1817.

Grösse 2:30 : 1:80 M. fl. 46.—, 2:50 : 2:50 M. fl. 50.—.

Complet incl. Füsse und Verpackung ab hier.

Das Gestell ist für 6 Gründe eingerichtet und sehr wesentlich verbessert. In seiner jetzigen Gestalt und Ausrüstung kann ich dasselbe bestens empfehlen. Mit keinem andern Gestell kann man mehr Bewegungen ausführen als: „Hoch- und Tiefstellen und nach allen Seiten drehen.“ Diese Bewegungen können hiermit bei grösster Leichtigkeit ausgeführt werden.

Die Verbesserungen betreffen alle Theile, vor Allem sind Rouleauxstangen und Rahmentheile aus vielen schmalen Holzstreifen zusammengeleimt, wodurch das Durchbiegen der Stangen und das Werfen des Rahmens verhindert wird. Die Füsse sind viel sicherer als früher.

2 Gründe werden fest auf den Rahmen beiderseits aufgespannt; es empfiehlt sich, hierfür solche Gründe zu wählen, bei denen Hoch- und Tiefstellen nicht in Betracht kommt, die aber gleichwohl für Brustbilder und Kniestücke brauchbar sind, z. B. Nr. 1½ vertical getönt und Nr. 42 m. Wolken.

4 Gründe sind nach Art gewöhnlicher Rouleaux mittels der 4 oberen und 4 unteren Stangen genau aufzubringen, für diese 4 Gründe empfehle ich: Nr. 1 horizontal, Nr. 1 m. Wolken, Nr. 1½ l. d. und Nr. 2 r. d.

Die Schnüre der Rouleaux dürfen nur einmal um die Patentköpfe herum gelegt werden, ohne jeden Knoten. Diese Befestigung ist die denkbar einfachste und sicherste.

Bestes Format für das Gestell dürfte 2:30 : 1:80 M. zum täglichen Gebrauch sein. Die Zusammensetzung ist aus der Photographie deutlich ersichtlich.

Gründe, welche für die 4 Rouleauxstangen bestellt werden, müssen 25 Cm. mehr Leinwand in der Höhe haben.

„Versatzstücke.“ Serie A.

- Nr. 27. Fig. 1814. „Bausteine.“ Preis incl. Verpackung fl. 19.60.
- Nr. 29. Ein kleiner Zaun aus Holz und von der Vorderseite bemalt. Preis incl. Verpackung fl. 7.20.
- Nr. 51. Ein kleiner Zaun für Kinderaufnahmen. Preis incl. Verpackung fl. 7.20.
- Nr. 52. Ein kleiner Zaun für Kinderaufnahmen. Preis incl. Verpackung fl. 7.20.
- Nr. 55. Fig. 1815 eine Bank. Aus Holz gebaut und weiss marmorartig gemalt; sehr brauchbar für Einzel- und Gruppenaufnahmen.
- Preis incl. Verpackung und dazu gehöriger Weinranke fl. 37.—.

Adresse für Telegramme: Bernhard Wachtl, Wien.



Fig. 1795. Nr. 1. Horizontal
abgetönt (helle Tönung)
180:230 Cm. fl. 16.—.



Fig. 1796. Nr. 1. Links dunkel
180:230 Cm. fl. 16.—.



Fig. 1797. Nr. 1 1/2. Mittel-
Tönung, rechts dunkel
180:230 Cm. fl. 16.—.



Fig. 1798. Nr. 1. Mit Wolken
180:230 Cm. fl. 16.—.



Fig. 1799. Nr. 1. Mit Wolken
beiderseits aufsteigend
180:230 Cm. fl. 16.—.



Fig. 1800. Nr. 1 1/2. Mit Wolken
180:230 Cm. fl. 16.—.



Fig. 1801. Nr. 7. Mit Wolken,
helle Tönung 130:190 Cm.
fl. 10.50.



Fig. 1802. Nr. 7 1/2. Mit Wolken,
Mittel-Tönung 130:190 Cm.
fl. 10.50.



Fig. 1803. Nr. 11. Mit Wolken
180:230 Cm. fl. 22.—
250:250 " " 24.—.



Fig. 1804. Nr. 13. Links dunkel
150:230 Cm. fl. 13.—.



Fig. 1805. Nr. 23. Wolzig
130:190 Cm. fl. 10.50, 150:230 Cm.
fl. 13.—, 180:230 Cm. fl. 16.—.



Fig. 1806. Nr. 42. Wolzig, für
Brustbilder und Kniestücke
130:190 Cm. fl. 10.50, 150:230 Cm.
fl. 13.—, 180:230 Cm. fl. 16.—.



Fig. 1807. Nr. 15. (Doppelsäule) 250:250 Cm. fl. 27.—.



Fig. 1808. Nr. 21. (Salonmotiv) 180:230 Cm. fl. 22.—, 250:250 Cm. fl. 25.—.



Fig. 1809. Nr. 37. 150:230 Cm. fl. 22.—, 180:230 Cm. fl. 25.—, 250:250 Cm. fl. 29.—.



Fig. 1810. Nr. 41. 180:230 Cm. fl. 24.—, 250:250 Cm. fl. 27.—.



Fig. 1811. Nr. 45. 250:250 Cm. fl. 27.—.

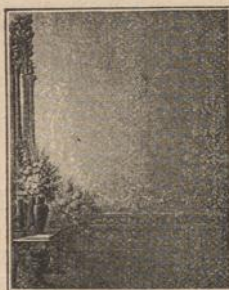


Fig. 1812. Nr. 46. 250:230 Cm. fl. 27.—.



Fig. 1813. Nr. 53. Versatzstück. Eine Säule mit Gardine und unten Blumen, aus Holz und Pappe hergestellt, in Contur ausgeschnitten und gemalt, Preis incl. Verpackung fl. 26.—.



Fig. 1814. Nr. 27. Bausteine. Preis incl. Verpackung fl. 19.60.



Fig. 1815. Nr. 55 (eine Bank). Aus Holz gebaut u. weiss marmorartig gemalt; sehr brauchbar f. Einzel- u. Gruppenaufnahmen. Preis incl. Verpackung u. dazugehöriger Weinranke fl. 37.—.



Fig. 1816. Nr. 48. 250:250 Cm. fl. 27.—.

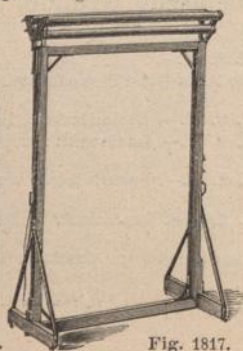


Fig. 1817.

Fig. 1817.

Hintergrund-Gestell

Grösse:

2:30:1:80 M. fl. 46.—,

2:50:2:50 M. fl. 50.—.

I. Abschattirte Hintergründe. Serie B.

Nr. 1 helle Tönung	Format 2:50 : 2:50 M.	} fl. 14.50.
" 2 mittlere "	" " 2:50 : 2:50 M.	
" 3 dunkle "	" " 2:50 : 2:50 M.	

Diese Gründe dienen zu Gruppenaufnahmen und werden rechts, links, horizontal auch vertical getönt geliefert.

Nr. 4 helle Tönung. Format 2:30 : 1:80 M. für 1—3 Personen. fl. 13.—.

Dieser Grund ist oben ganz weiss und nach unten durch weiche Schatten bis zur mässigen Dunkelheit abgetönt auch eignet sich derselbe zum Copiren mit der Vignette. Abtönung rechts, links, horizontal und vertical.

Nr. 5 mittlere Tönung. Format 2:30 : 1:80 M. für 1—3 Personen. fl. 13.—.

Dieser Grund ist stimmungsvoll abgetönt und eignet sich für vollcopirte Bilder. Abtönung wie vor.

Nr. 6 dunkle Abtönung. Format 2:30 : 1:80 M. für 1—3 Personen. fl. 13.—.

Abtönung rechts, links, horizontal und vertical.

Nr. 7 helle Tönung. Nr. 8 mittlere Tönung. Nr. 9 dunkle Tönung. Format 2:30 : 1:50 M. fl. 12.—.

Abtönung dieselbe wie vor und eignen sich diese Gründe hauptsächlich für Kniestück-Aufnahmen für eine Person, weil die Abtönung sich nur auf eine kleine Fläche concentriert.

Nr. 10 hell. Nr. 11 mittel. Nr. 12 dunkel. Format 2:00 : 1:30 M. Brustbildgründe fl. 9.—.

Diese Tönung ist ungemein kräftig, sonst wie vor.

Nr. 13. Format 2:50 : 2:50 M. fl. 13.50, 2:30 : 1:80 M. fl. 12.— und 2:30 : 1:50 M. fl. 9.—.

Für Kinderaufnahmen und zum Copiren mit der Vignette, in heller oder in mittlerer Tönung und reicht dieselbe circa $\frac{1}{2}$ M. von der unteren Kante nach oben.

Nr. 14. Format 2:50 : 2:50 M. fl. 10.—, 2:30 : 1:80 M. fl. 9.—, 2:30 : 1:50 M. fl. 8.25.

Glat gestrichen. Bei Bestellungen Farbenproben erbeten.

II. Wolkengründe. Serie B.

Nr. 15 helle Tönung. Nr. 16 mittlere Tönung. Format 2:50 : 2:50 M. fl. 15.—.

Diese Gründe werden rechts oder links dunkel gemalt und eignen sich hauptsächlich zu Gruppenaufnahmen und für ganze Figuren.

Nr. 17. Format 2:30 : 1:80 M. fl. 13.70.

Dieser Grund ist oben weiss, tönt sich nach unten zu durch weiche Wolkenpartien bis zur mässigen Dunkelheit ab und sind die Wolkenpartien beinahe horizontal gemalt. Auf Wunsch auch auf beiden Seiten aufsteigend.

Nr. 18. Format 2:30 : 1:80 M. fl. 13.70 wie vor, nur in mittlerer Tönung gemalt.

Nr. 19 helle Tönung. Nr. 20 mittlere Tönung. Format 2:30 : 1:50 M. fl. 12.—.

Beide Gründe eignen sich zur wirkungsvollen Aufnahme von einer Person. Die Wolken wie vor.

Nr. 21 hell für Brustbild. Nr. 22 mittel. Format 2:00 : 1:30 M. fl. 9.—.

Die Wolkenpartien dieser beiden Nummern sind dem Zwecke entsprechend gemalt. Nr. 21 eignet sich für solche Bilder die mit der Vignette copirt werden, Nr. 22 für vollcopirte Bilder.

Nr. 23. Format 2:00 : 1:30 M. fl. 9.—, 2:30 : 1:50 M. fl. 12.50, 2:30 : 1:80 M. fl. 14.50 mit interessanten wolkigen Motiven für Brustbilder sowohl wie auch für Kniestück verwendbar in weicherer und etwas kräftigerer Ausführung.

Nr. 29. Vier Brustbildgründe. Zwei in dunkler einer in heller und einer in Mitteltönung gemalt, nebst Rahmen in Grösse von 1:60 : 0:95 M. für fl. 14.—.

Am Rahmen befinden sich oben und unten 2 drehbare Füsse. Die Gründe sind auf 2 Stangen gerollt, welche, nachdem die Leinwand auf beiden Seiten des Rahmens gespannt ist, als Handgriff am Rahmen befestigt werden. Auf jeder Seite des Rahmens befinden sich 2 Gründe, welche durch Umdrehung des Rahmens gewechselt werden können.

III. Scenische Gründe. Serie B.

Nr. 24. Format 2:50 : 2:50 M. fl. 20.—.

Rechts Spiegel mit Gardine, links Glashüre offenstehend, mit Ausblick auf Gartenpartien. Abtönung links, auch rechts.

Nr. 25. Format 2:50 : 2:50 M. fl. 20.—. Seelandschaft, leicht gewölkter Himmel.

Nr. 26. Format 2:50 : 2:50 M. fl. 20.—. Landschaft: Rechts und links duftig gemalte Bäume in der Mitte Wasserpartie.

Nr. 27. Format 2:30 : 1:80 M. fl. 18.—. Salon, leicht verziertes Wandmotiv auf ein Panel aufstossend.

Nr. 28. Format 2:30 : 1:80 M. fl. 18.—. Landschaft. Wolkenpartie wie bei Nr. 23 mit Blättern und Spalier.

Sämmtliche Nummern werden in jeder gewünschten Grösse gemalt, ebenso die Abtönung nach Wunsch ausgeführt.

NOTA. — Links, resp. rechts gemalt ist ein Grund, wenn er vom Objectiv aus gesehen die Schattenpartie auf der rechten resp. linken Seite hat.

Bernhard Wachtl, Wien, Neubau, Kirchberggasse 37.

Moro-Hintergründe.

Fonds peints à la colle ou à l'huile sur toile forte. — Artistic backgrounds painted in distemper or flatted oil.



Fig. 1818. $2\frac{1}{2}$ M. □ in Leim fl. 36.—
 $2\frac{1}{2}$ M. □ in Oel fl. 40.—.

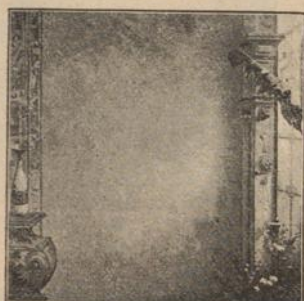


Fig. 1819. $2\frac{1}{2}$ M. □ in Leim fl. 36.—
 $2\frac{1}{2}$ M. □ in Oel fl. 40.—.



Fig. 1820. $2\frac{1}{2}$ M. □ in Leim fl. 30.—
 $2\frac{1}{2}$ M. □ in Oel fl. 34.—.



Fig. 1821. $2\frac{1}{2}$ M. □ in Leim fl. 36.—
 $2\frac{1}{2}$ M. □ in Oel fl. 40.—.



Fig. 1822. $2\frac{1}{2}$ M. □ in Leim fl. 36.—
 $2\frac{1}{2}$ M. □ in Oel fl. 40.—.



Fig. 1823. $2\frac{1}{2}$ M. □ in Leim fl. 36.—
 $2\frac{1}{2}$ M. □ in Oel fl. 40.—.



Fig. 1824. $2\frac{1}{2}$ M. □ in Leim fl. 36.—
 $2\frac{1}{2}$ M. □ in Oel fl. 40.—.



Fig. 1825. $2\frac{1}{2}$ M. □ in Leim fl. 36.—
 $2\frac{1}{2}$ M. □ in Oel fl. 40.—.



Fig. 1826. $2\frac{1}{2}$ M. □ in Leim fl. 36.—
 $2\frac{1}{2}$ M. □ in Oel fl. 40.—.



Fig. 1827. $2\frac{1}{2}$ M. □ in Leim fl. 36.—
 $2\frac{1}{2}$ M. □ in Oel fl. 40.—.



Fig. 1828. $2\frac{1}{2}$ M. □ in Leim fl. 36.—
 $2\frac{1}{2}$ M. □ in Oel fl. 40.—.



Fig. 1829. $2\frac{1}{2}$ M. □ in Leim fl. 36.—
 $2\frac{1}{2}$ M. □ in Oel fl. 40.—.



Fig. 1830. $2\frac{1}{2}$ M. □, in Leim fl. 36.—, in Oel fl. 40.—.

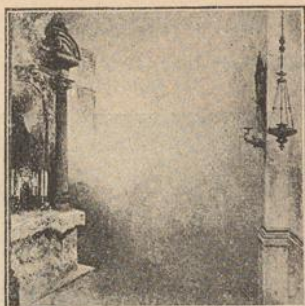


Fig. 1831. $2\frac{1}{2}$ M. □, in Leim fl. 36.—, in Oel fl. 40.—.



Fig. 1832. $2\frac{1}{2}$ M. □, in Leim fl. 30.—, in Oel fl. 34.—.



Fig. 1833. $2\frac{1}{2}$ M. □, in Leim fl. 30.—, in Oel fl. 34.—.



Fig. 1834. $2\frac{1}{2}$ M. □, in Leim fl. 30.—, in Oel fl. 34.—.



Fig. 1835. $2\frac{1}{2}$ M. □, in Leim fl. 30.—, in Oel fl. 40.—.



Fig. 1836. $2\frac{1}{2}$ M. □, in Leim fl. 30.—, in Oel fl. 34.—.



Fig. 1837. $2\frac{1}{2}$ M. □, in Leim fl. 30.—, in Oel fl. 34.—.



Fig. 1838. $2\frac{1}{2}$ M. □, in Leim fl. 30.—, in Oel fl. 34.—.



Fig. 1839. $2\frac{1}{2}$ M. □, in Leim fl. 30.—, in Oel fl. 34.—.



Fig. 1840. $2\frac{1}{2}$ M. □, in Leim fl. 30.—, in Oel fl. 34.—.



Fig. 1841. $2\frac{1}{2}$ M. □, in Leim fl. 30.—, in Oel fl. 34.—.



Fig. 1842. $2\frac{1}{2}$ M. □, in Leim fl. 30.—, in Oel fl. 34.—.



Fig. 1843. $2\frac{1}{2}$ M. □, in Leim fl. 36.—, in Oel fl. 40.—.



Fig. 1844. $2\frac{1}{2}$ M. □, in Leim fl. 30.—, in Oel fl. 34.—.



Fig. 1845. $2\frac{1}{2}$ M. □, in Leim fl. 30.—, in Oel fl. 34.—.



Fig. 1846. $2\frac{1}{2}$ M. □, in Leim fl. 36.—, in Oel fl. 40.—.



Fig. 1847. $2\frac{1}{2}$ M. □, in Leim fl. 30.—, in Oel fl. 34.—.



Fig. 1848. $2\frac{1}{2}$ M. □, in Leim fl. 30.—, in Oel fl. 34.—.



Fig. 1849. Schneelandschaft, $2\frac{1}{2}$ M. □, in Leim fl. 30.—, in Oel fl. 34.—.



Fig. 1850. Schneelandschaft, $2\frac{1}{2}$ M. □, in Leim fl. 30.—, in Oel fl. 34.—.



Fig. 1851. $2\frac{1}{2}$ M. □, in Leim fl. 30.—, in Oel fl. 34.—.



Fig. 1852. $2\frac{1}{2}$ M. □, in Leim fl. 30.—, in Oel fl. 34.—.



Fig. 1853. $2\frac{1}{2}$ M. □, in Leim fl. 30.—, in Oel fl. 34.—.

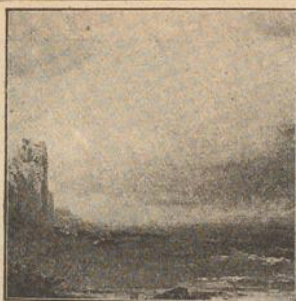


Fig. 1854. $2\frac{1}{2}$ M. □, in Leim
fl. 30.—, in Oel fl. 34.—.



Fig. 1855. $2\frac{1}{2}$ M. □, in Leim
fl. 30.—, in Oel fl. 34.—.



Fig. 1856. Brustbilder-Hintergrund.
150 : 230 Cm, fl. 15.—.

Akademie-Hintergründe.

Preis für Salon oder Landschaft in Oel gemalt, $2\frac{1}{2}$ Meter breit, $2\frac{1}{2}$ Meter hoch,
per Stück fl. 22.—.

*Fonds académie peints à l'huile sur toile forte, mesurant $2\frac{1}{2}$ mètres □ prix par pièce
francs 45.—.*

Academy Backgrounds painted in flatted oil 8 : 8 fl. each 36 schillings.



Fig. 1857.



Fig. 1858.

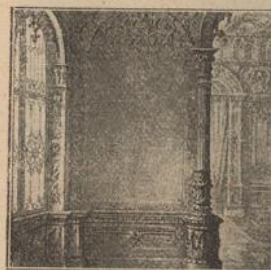


Fig. 1859.



Fig. 1860.



Fig. 1861.



Fig. 1862.

Bernhard Wachtl, Wien, Neubau, Kirchberggasse 37.

Preis für Salon oder Landschaft in Oel gemalt, 2 1/2 Meter breit, 2 1/2 Meter hoch, per Stück fl. 22.—.

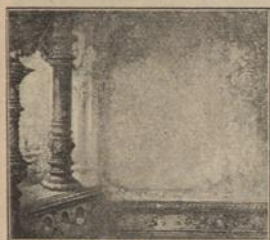


Fig. 1863.



Fig. 1864.



Fig. 1865.



Fig. 1866.



Fig. 1867.



Fig. 1868.



Fig. 1869.



Fig. 1870.



Fig. 1871.



Fig. 1872.



Fig. 1873.



Fig. 1874.



Fig. 1875.



Fig. 1876.



Fig. 1877.

Adresse für Telegramme: Bernhard Wachtl, Wien.

Preis für Salon oder Landschaft in Oel gemalt, $2\frac{1}{2}$ Meter breit, $2\frac{1}{2}$ Meter hoch, per Stück fl. 22.—.

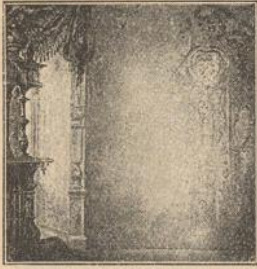


Fig. 1878.

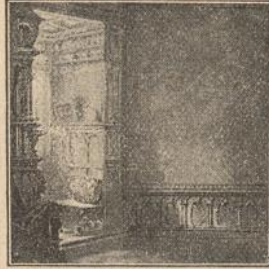


Fig. 1879.



Fig. 1880.

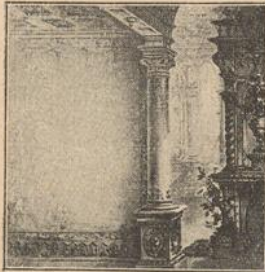


Fig. 1881.

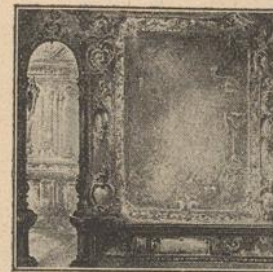


Fig. 1882.



Fig. 1883.



Fig. 1884.



Fig. 1885.

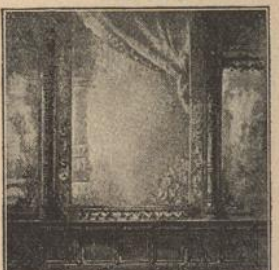


Fig. 1886.



Fig. 1887.



Fig. 1888.



Fig. 1889.



Fig. 1890.



Fig. 1891.



Fig. 1892.

Bernhard Wachtl, Wien, Neubau, Kirchberggasse 37.

Preis für Salon oder Landschaft in Oel gemalt, 2½ Meter breit, 2½ Meter hoch, per Stück fl. 22.—.



Fig. 1893.



Fig. 1894.



Fig. 1895.



Fig. 1896.



Fig. 1897.



Fig. 1898.



Fig. 1899.



Fig. 1900.



Fig. 1901.



Fig. 1902.



Fig. 1903.



Fig. 1904.



Fig. 1905.



Fig. 1906.



Fig. 1907.

Adresse für Telegramme: Bernhard Wachtl, Wien.

Preis für Salon oder Landschaft in Oel gemalt, 2 $\frac{1}{2}$ M. breit, 2 $\frac{1}{2}$ M. hoch, per Stück fl. 22.—.



Fig. 1908.



Fig. 1909.



Fig. 1910.



Fig. 1911.



Fig. 1912.



Fig. 1913.



Fig. 1914.



Fig. 1915.



Fig. 1916.



Fig. 1917.



Fig. 1918.



Fig. 1919.



Fig. 1920.



Fig. 1921.



Fig. 1922.

Preis für Salon oder Landschaft in Oel gemalt, 2 1/2 Meter breit, 2 1/2 Meter hoch, per Stück fl. 22.—.



Fig. 1923.



Fig. 1924.



Fig. 1925.



Fig. 1926.



Fig. 1927.



Fig. 1928.



Fig. 1929.



Fig. 1930.



Fig. 1931.



Fig. 1932. In Oel
50 : 235 Cm. .fl. 12.—
80 : 250 " " 13.50.



Fig. 1933. In Oel
150 : 235 Cm. .fl. 12.—
180 : 250 " " 13.50.



Fig. 1934. In Oel
150 : 235 Cm. .fl. 12.—
180 : 250 " " 13.50.



Fig. 1935. In Oel
150 : 235 Cm. .fl. 12.—
180 : 250 " " 13.50.

Adresse für Telegramme: Bernhard Wachtl, Wien.

Preis für Salon oder Landschaft in Oel gemalt, $2\frac{1}{2}$ Meter breit, $2\frac{1}{2}$ Meter lang,
per Stück fl. 22.—.



Fig. 1936.

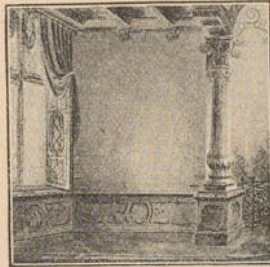


Fig. 1937.



Fig. 1938.

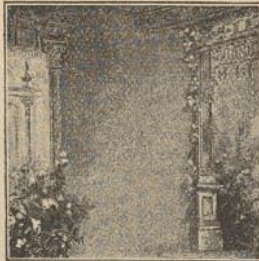


Fig. 1939.

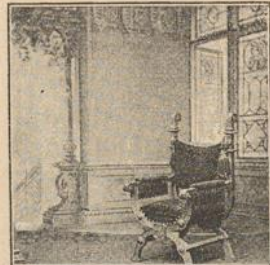


Fig. 1940.



Fig. 1941.

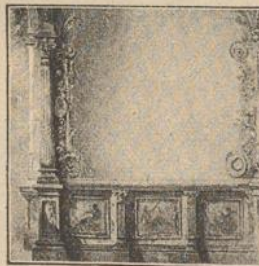


Fig. 1942.

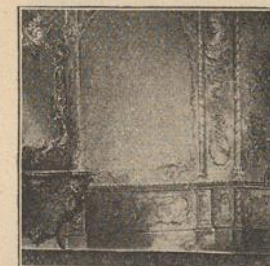


Fig. 1943.

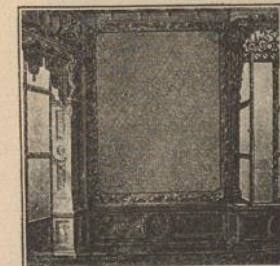


Fig. 1944.

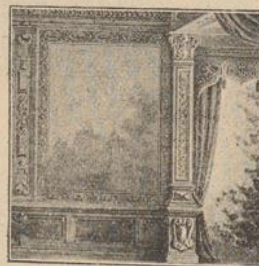


Fig. 1945.



Fig. 1946.

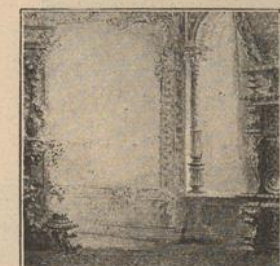


Fig. 1947.



Fig. 1948.



Fig. 1949.



Fig. 1950.

Preis für Salon oder Landschaft in Oel gemalt, $2\frac{1}{2}$ Meter breit, $2\frac{1}{2}$ Meter hoch, per Stück fl. 22.—.



Fig. 1951.



Fig. 1952.



Fig. 1953.



Fig. 1954.



Fig. 1955.



Fig. 1956.



Fig. 1957.



Fig. 1958.



Fig. 1959.



Fig. 1960.



Fig. 1961.

Adresse für Telegramme: Bernhard Wachtl, Wien.



Fig. 1932.

Gemaltes Schiff fl. 11.—
 Hintergrund $2\frac{1}{2}$ M. □ „ 22.—



Fig. 1963.

Gemaltes Schiff fl. 11.—
 Hintergrund $2\frac{1}{2}$ M. □ „ 22.—



Fig. 1964.

Gemaltes Schiff fl. 11.—
 Hintergrund $2\frac{1}{2}$ M. □ „ 22.—

Relief-Hintergrund.

Ein Leinwand-Hintergrund auf einen Leistenrahmen gespannt, auf welchem ein unregelmässiges Dessin reliefartig aus Papiermaché angefertigt ist. Das Ganze ist in Oel gemalt in einer saftigen abgetönten Weise. In der Hand eines begabten Operateurs kann mit diesem Hintergrunde eine grosse Abwechslung reizender Effecte erzielt werden, sei es durch Aenderung der Position oder dessen Distanz hinter dem Objecte und der Beleuchtung desselben.



Fig. 1965.

Der Relief-Hintergrund wird auf Leistenrahmen gespannt geliefert zu folgenden Preisen: Nr. 1 83:105 Cm. fl. 27.—, Nr. 2 100:125 Cm. fl. 32.—, Nr. 3 150:210 Cm. fl. 50.—.

Bernhard Wachtl, Wien, Neubau, Kirchberggasse 37.