

Neues Schnittbuch

für
allgemeine Volks- und Bürgerschulen.

Unter Leitung und Mitwirkung

des

kaiserl. Rates **Alois Fellner,**

k. k. Bezirksschulinspektors in Wien,

herausgegeben

von

Amalie Hübel,

Berta Jank,

Gabriele Walter.

4. bis 7. Auflage.

Laut Ministerialerlasses vom 27. Mai 1885, Z. 9448, bedürfen die Lehrmittel für weibliche Handarbeiten zu ihrer Verwendung in den Schulen keiner Zulässigkeitserklärung.

Preis 40 h.



Wien 1911.

Verlag von A. Pichlers Witwe & Sohn,
V. Margaretenplatz 2.

B-375973



DS-2023-207

VORBEMERKUNG.

Die Anwendung des Schnittbuches ist so gedacht, daß auf die eine Seite die Maßzahlen der Wäschestücke in natürlicher Größe geschrieben und auf die andere Seite die Schnitte hierzu im verkleinerten Maßstabe gezeichnet werden. Die nach dem Lehrplane herzustellenden Wäschestücke sind verschieden groß; es müssen daher ihre Schnitte nach verschiedenen, verkleinerten Maßstäben gezeichnet werden. Mit Maßstäben, die im Verhältnisse 1 : 10, 1 : 4, 1 : 6 und 1 : 8 verkleinert oder verjüngt sind, kann das Auslangen gefunden werden.

1. Verjüngter Maßstab 1 : 10.



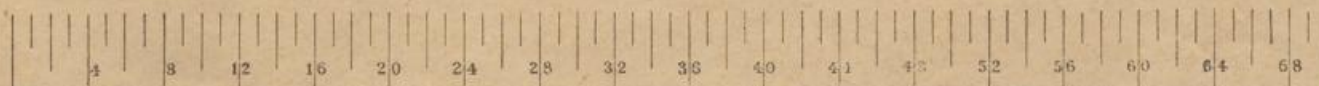
a) Maßstab 1 : 10

In diesem Maßstabe entspricht jedes kleinste (1 mm große) Teilchen einer wirklichen Größe von 10 mm oder 1 cm.

Bei der Anwendung dieses Maßstabes hat jede Linie, die in Wirklichkeit z. B. 30 cm lang sein soll, in der verkleinerten Schnittzeichnung 30 mm = 3 cm lang zu erscheinen.

Soll aber aus der verkleinerten Schnittzeichnung der Schnitt in Naturgröße hergestellt werden, so muß jede Linie zehnmal so groß gezeichnet, also im Verhältnis 1 : 10 vergrößert werden.

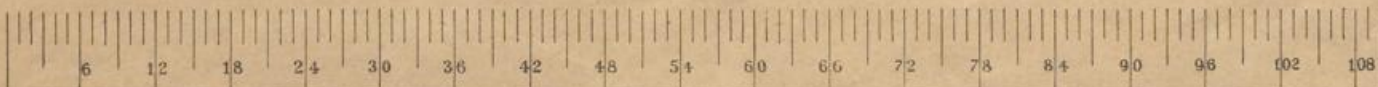
2. Verjüngter Maßstab 1 : 4.



b) Maßstab 1 : 4

In diesem Maßstabe entspricht jedes kleinste Teilchen einer wirklichen Größe von 1 cm.

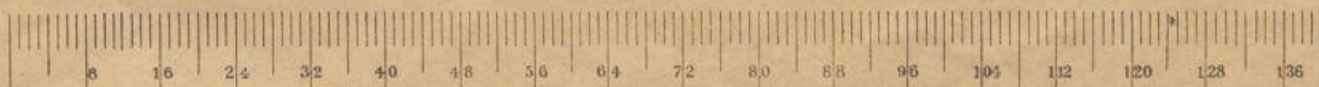
3. Verjüngter Maßstab 1 : 6.



c) Maßstab 1 : 6

Ein kleinstes Teilchen entspricht einer wirklichen Größe von 1 cm.

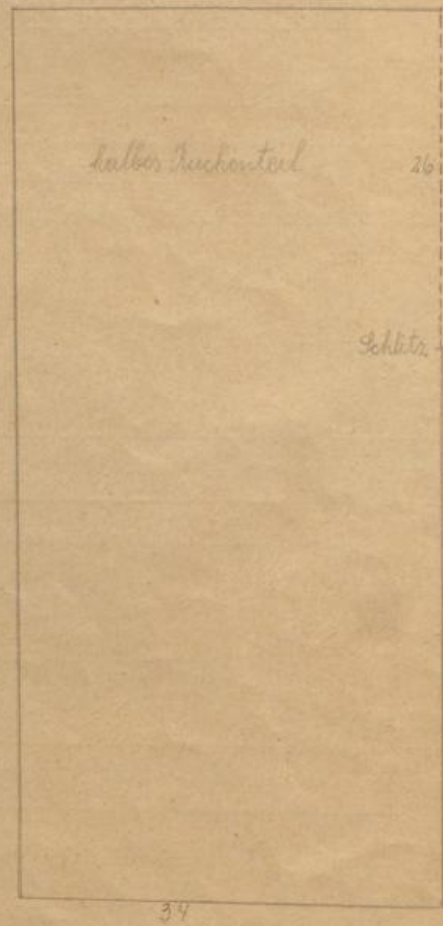
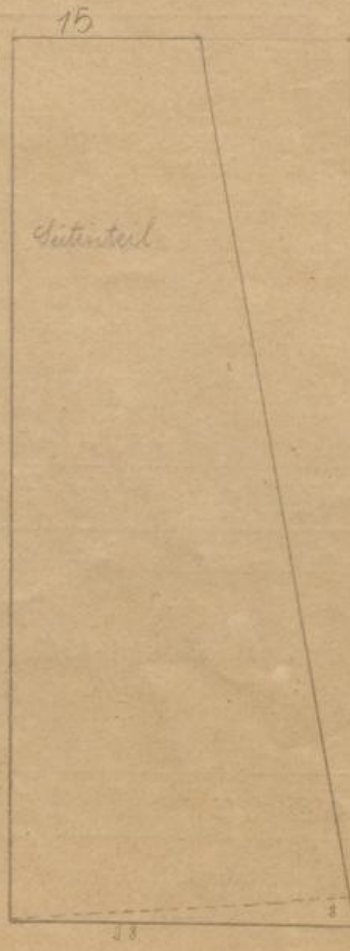
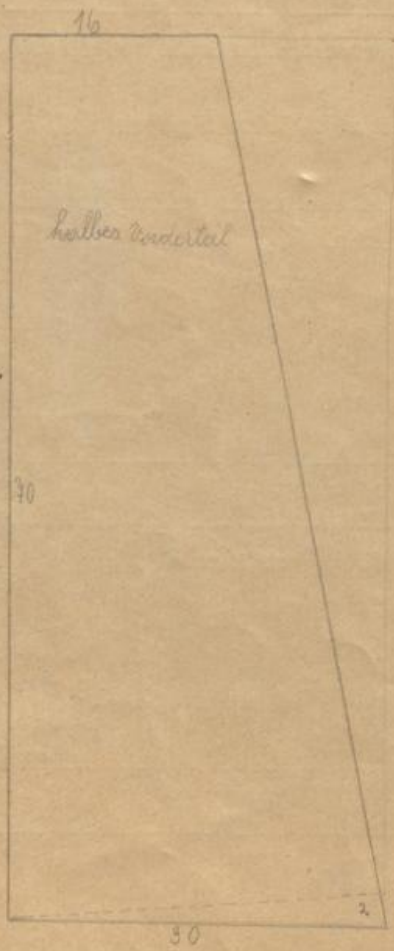
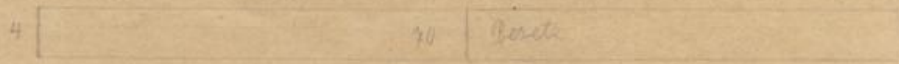
4. Verjüngter Maßstab 1 : 8.



d) Maßstab 1 : 8

Ein kleinstes Teilchen entspricht einer wirklichen Größe von 1 cm.

Mädchenunterrock.
(Schnitt im Maßstabe 1:6.)



1.

Mädchenunterrock.

Erforderlicher Stoff:

Länge
Breite

Vorderteil:

Länge
Halbe untere Breite
Halbe obere Breite

Seitenteil:

Länge
Untere Breite
Obere Breite

Rückenteil:

Länge
Breite
Länge des Schlitzes

Besetz:

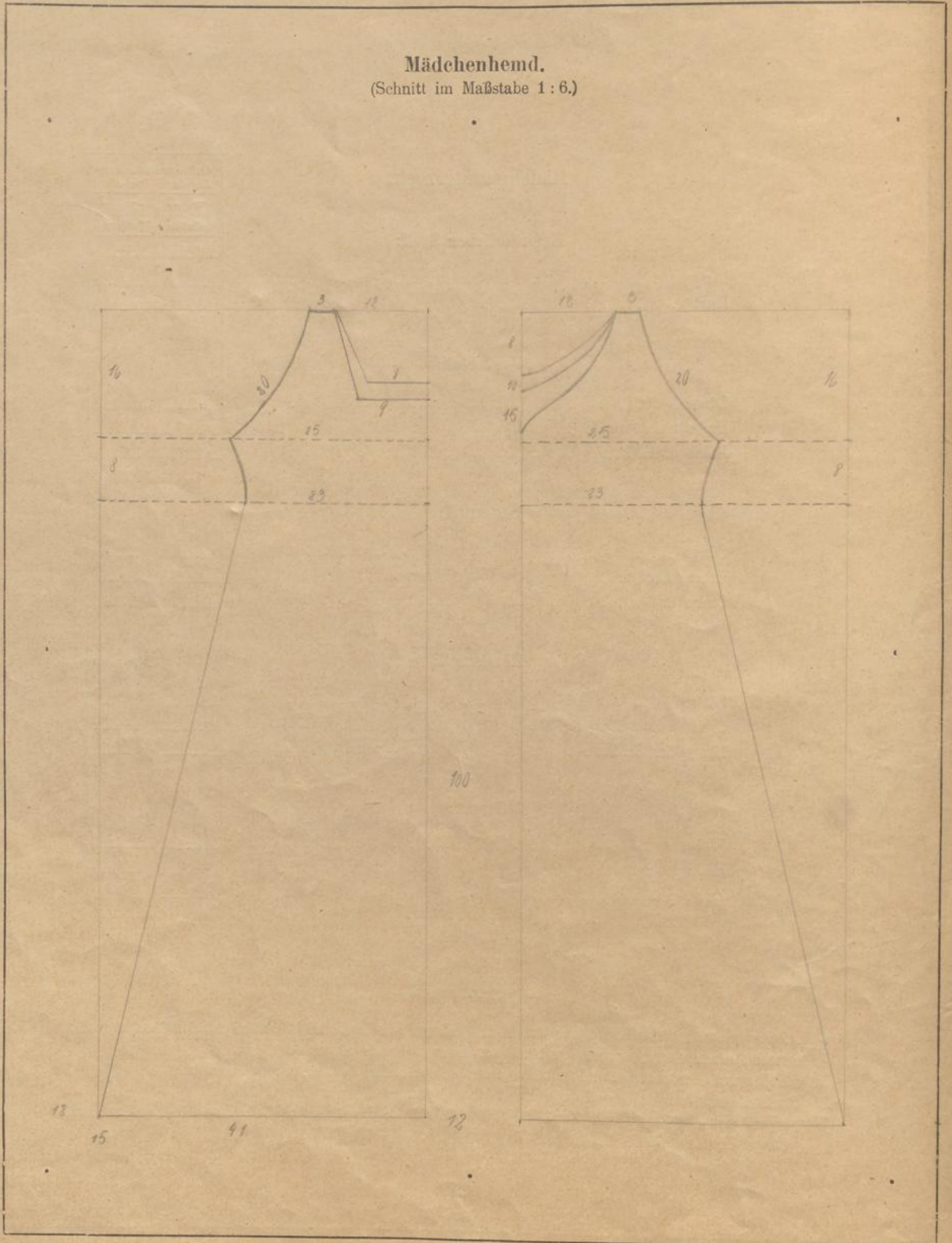
Weite
Höhe
Zug

Größenverhältnisse für das Alter von	
6—8 J.	12—14 J.
I. Größe	II Größe
cm	cm
105	110
78	78
54	70
23	30
14	16
54	70
24	28
13	15
54	70
60	68
20	20
60-66	70
4	4
14	16

Anmerkung:

Beim Zusammennähen des Rockes wird stets die fadengerade Kante an die schräge Schnittkante genäht.
Nach dem Zusammennähen wird der Rock am unteren Rande abgerundet.
Der Schlitz und der untere Rand erhalten einen entsprechend breiten, geraden Besatz.
Die Rockteile sind vom oberen Rande an gleichmäßig aneinander zu legen.
Wenn der Rock ein Besetz mit Zug erhält, so sind beim Besetze zur Leibweite 10 cm zuzugeben.
Länge des Zuges beiläufig 16 cm.

Mädchenhemd.
(Schnitt im Maßstabe 1:6.)



2.

Mädchenhemd.

Erforderlicher Stoff:

Länge
Breite

Hemdstock:

Länge (doppelt gelegt)
Breite
Armlochtiefe; 14 cm bzw. 16 oder 17 cm vom oberen Rande
gemessen
Halbe Breite in Armlochtiefe
Halbe Breite in der Tiefe von 20—22 cm bzw. 24—25 cm vom
oberen Rande gemessen

Halsausschnitt:

Breite
Tiefe am Vorderteile bei rundem Ausschnitte
Tiefe am Vorderteile bei herzförmigem Ausschnitte
Tiefe am Vorderteile bei viereckigem Ausschnitte
Tiefe am Rückenteile

Achsel:

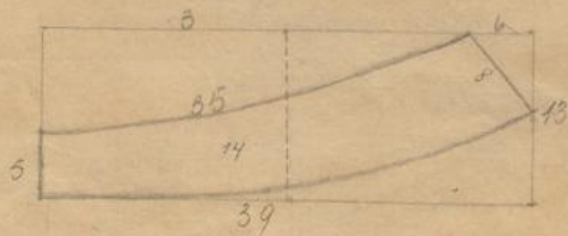
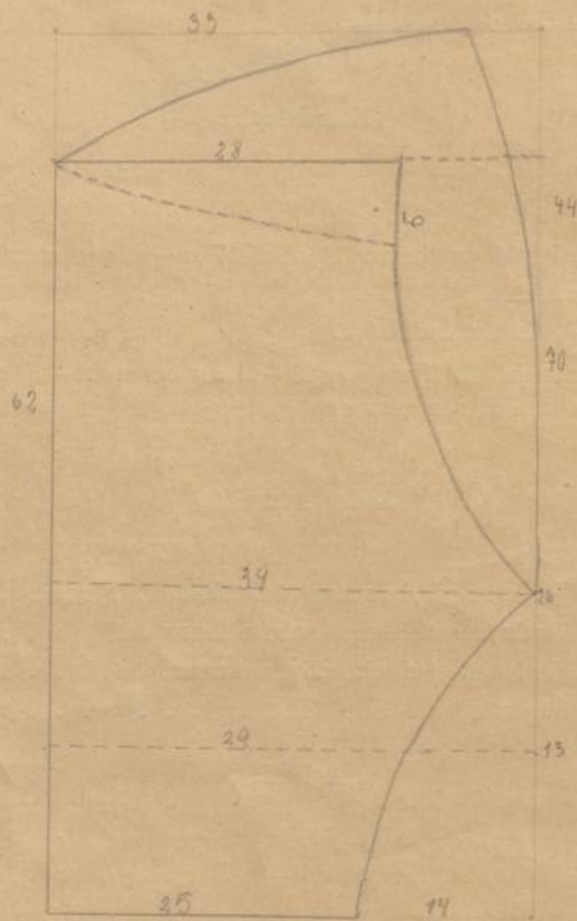
Breite

Größenverhältnisse für das Alter von	
6—8 J.	12—14 J.
I. Größe	II. Größe
cm	cm
160	200
72	82
80	110
72	44
13-14	16-17
22-23	25
20-21	23
10	10
4	10
—	—
—	—
4	8-9
2 1/2	3

Anmerkung:

Der Ärmelrand erscheint als leicht gebogene Linie.
Vom Ärmelausschnitte an ist die Schnittkante nach innen leicht geschweift und geht dann schräg abwärts zur unteren Ecke des Hemdstockes. Zum Zwecke der besseren Haltbarkeit der Knopflöcher und der Knöpfe werden die Achseln mit einem 4—5 cm breiten fadengraden Streifen besetzt.

Mädchenbeinkleid.
(Schnitt im Maßstabe 1:6.)



3.

Mädchenbeinkleid

und Maßangaben für ein Frauenbeinkleid.

Erforderlicher Stoff:

Länge	} bei doppelt ge- legtem Stoffe
Breite	
Erforderlicher Stoff für die Länge eines Beinkleides	
Erforderlicher Stoff für die Breite eines Beinkleides	

Beinkleidteil:

Vordere Länge von unten nach oben gemessen
Seitenlänge von unten nach oben gemessen
Rückwärtige Länge, Leiblänge (von oben nach unten gemessen) .
Halbe untere Weite
Halbe Weite beim Schritt (zugleich größte Breite)
Breite der Abschrägung des unteren (rückwärtigen) Teiles
Obere Weite des vorderen Teiles
Länge der Verbindungsnaht beider Vorderteile bei geradem Besatz
Länge der Verbindungsnaht beider Vorderteile bei halbrundem Besatz

Gerades Leibbesatz:

Weite bei doppelt gelegtem Stoffe
Breite bei doppelt gelegtem Stoffe
Zug

Halbrundes Leibbesatz:

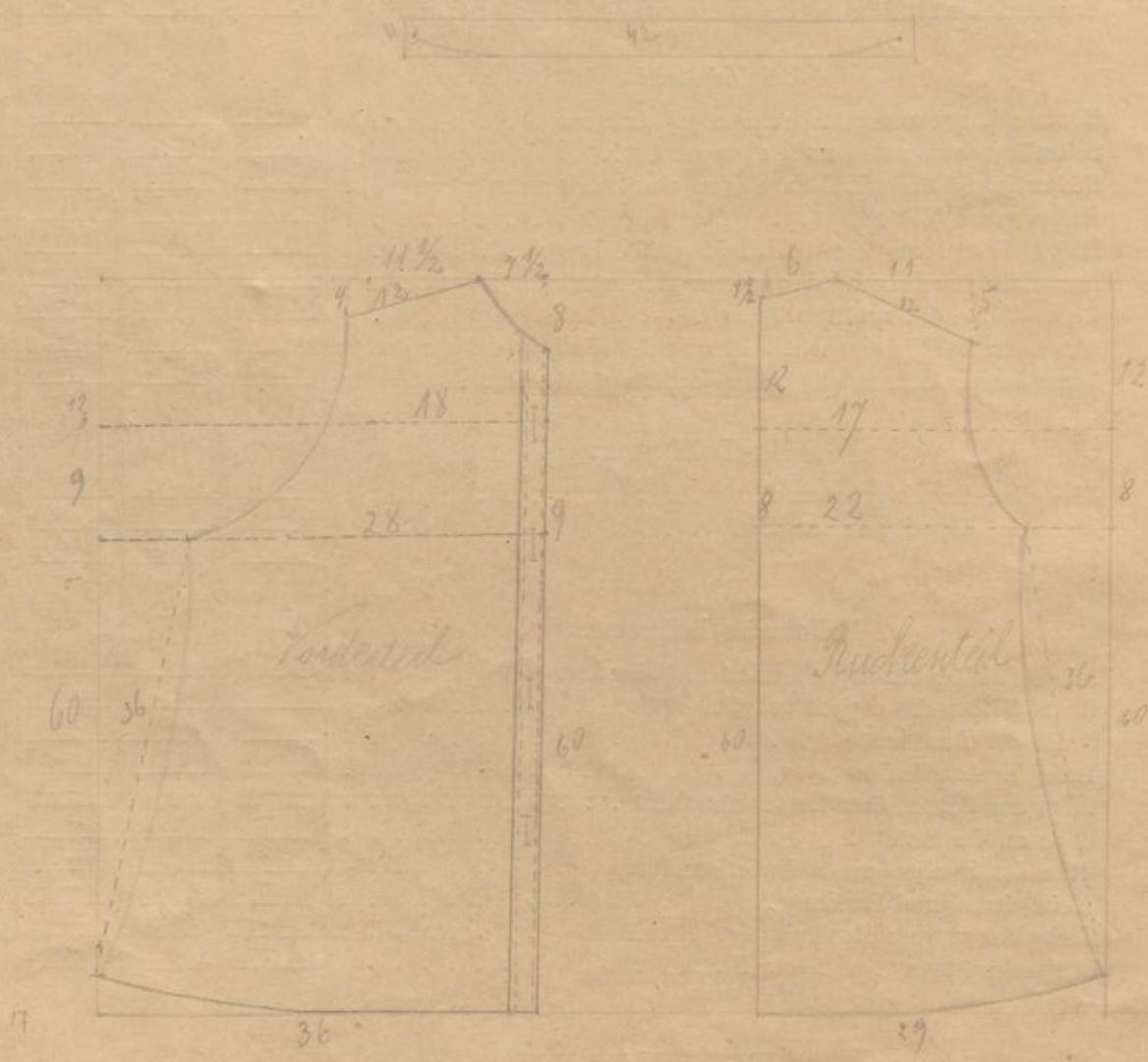
Länge (Weite) des doppelt gelegten Stoffes
Breite (Höhe) des doppelt gelegten Stoffes
Breite des Ausschnittes
Tiefe des Ausschnittes
Höhe des Besetzes an der schiefen Naht
Höhe an der Seite
Höhe des Besetzes am rückwärtigen Rande
Weite der oberen Rundung
Weite der unteren Rundung
Länge des Zuges

Größenverhältnisse für das Alter von		Frauen- beinkleid
6-8 J.	12-14 J.	
I. Größe	II. Größe	
cm	cm	cm
110	175	190
60	78	100
52	40	80
30	39	45
114	62	70
44	62	70
35	44	50
18	25	28
30	39	45
4	6	9
23	28	39
8	10	10-12
-	5	5
60	72	78
4	4	4
14	16	16
-	39	-
-	13	-
-	38	-
-	8	-
-	8	-
-	6	-
-	5	-
-	35	-
-	47	-
-	16	-

Anmerkung:

Beim Zuschneiden der Beinkleidteile ist der Stoff doppelt zu legen.
 Bis zum Schritt wird der Stoff doppelt, von da an einfach geschnitten.
 Der rückwärtige Teil wird oben und an der Seite leicht geschweift, der vordere Teil von der Verbindungsnaht an.

Nachtjacke für Mädchen im Alter von 14—16 Jahren.
(Schnitt im Maßstabe 1:6.)



4.

**Nachtjacke für Mädchen im Alter von 14—16 Jahren
und Maßangaben für eine Frauennachtjacke.**

Größenverhältnisse für eine	
Mädchen- nacht- jacke	Frauen- nacht- jacke
cm	cm
225	250
82	84
Vorderteil:	
60	70
36	42
7 3/4	8
8	9
11 1/2	—
4	—
12	—
28	33
18	22
26	45
Rückenteil:	
60	70
29	36
1 1/2	2
6	4
11	11 1/2
5	4
12	14 1/2
22	27
17	19
86	45
Halsbesetz:	
38	44
1-2	2
3-4	4

Erforderlicher Stoff:

Länge

Breite

Vorderteil:

Länge

Breite

Halbe Breite des Halsausschnittes

Tiefe des Halsausschnittes

Breite der Abschrägung an der Achsel

Tiefe der Abschrägung an der Achsel

Länge der Achsellinie

Halbe Breite des Vorderteiles unter dem Arme in einer Tiefe von
21 cm bzw. 24 cm

Brustbreite bei der Mitte des Armloches

Länge der schrägen Seitennaht

Rückenteil:

Länge

Breite

Tiefe des Halsausschnittes

Halbe Breite des Halsausschnittes

Breite der Abschrägung an der Achsel

Tiefe der Abschrägung an der Achsel

Länge der Achsellinie

Halbe Breite des Rückenteiles unter dem Arme in einer Tiefe von
20 cm bzw. 23 cm

Halbe Breite des Rückenteiles bei der Mitte des Armloches

Länge der schrägen Seitennaht

Halsbesetz:

Weite des fertigen Halsbesetzes

Vordere Breite bei doppelt gelegtem Stoffe

Rückwärtige Breite bei doppelt gelegtem Stoffe

Ärmel zur Nachtjacke für Mädchen.
(Schnitt im Maßstabe 1:6.)



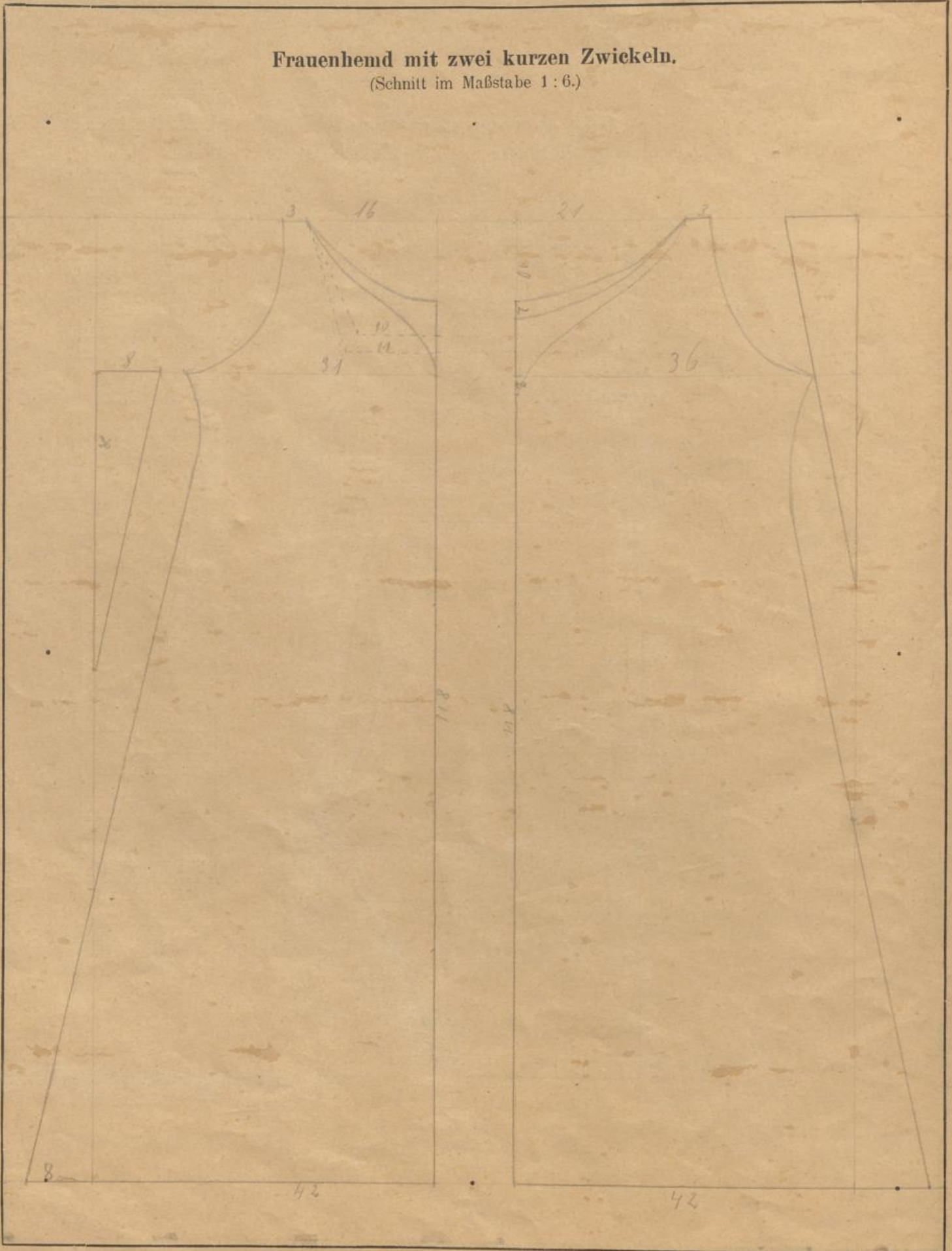
Ärmel zur Nachtjacke für Mädchen
und Maßangaben für den Ärmel zur Frauennachtjacke.

	Größenverhältnisse für eine	
	Mädchen- nacht- jacke	Frauen- nacht- jacke
	cm	cm
a. Ärmel mit Handbesetz.		
Länge des erforderlichen Stoffes	55	58
Breite des erforderlichen Stoffes (doppelt gelegt)	23	25
Untere Weite des Ärmels	22	21
Obere Weite des Ärmels	23	25
Weite in der Mitte	18	20
Kugeltiefe	14	15
Tiefe des Ausschnittes am Unterärmel	14	15
Länge am Bug	55	58
Länge der inneren Naht	37	42
Handbesetz.		
Untere Weite	28	30
Obere Weite	26	28
Breite (Höhe)	8	8
b. Ärmel ohne Handbesetz.		
Länge des erforderlichen Stoffes	61	—
Breite des erforderlichen Stoffes (doppelt gelegt)	28	—
Untere Weite des Unterärmels	12	—
Obere Weite des Unterärmels	19	—
Mittlere Weite des Unterärmels	15	—
Tiefe des Ausschnittes am Unterärmel	14	—
Untere Weite des Oberärmels	14	—
Obere Weite des Oberärmels	28	—
Mittlere Weite des Oberärmels	18	—
Kugeltiefe (Innenseite)	14	—
Kugeltiefe (Außenseite)	6	—
Breite der Abschrägung am unteren Ärmelrande	6	—
Länge der inneren Naht	47	—
Länge des äußeren Randes am Unterärmel	54	—
Länge des äußeren Randes am Oberärmel	54	—

Anmerkung:

An den Vorderteilen sind für den Steppsaum 3 cm zuzugeben.
Eine Verzierung durch Säumchen erfordert eine entsprechende Stoffzugabe an den Vorderteilen.
Die Vorderteile werden erst nach Vollendung der beiden Säume und der Säumchen zugeschnitten.
Der untere Rand der Nachtjacke wird von der Seitennaht an leicht abgerundet.
Statt des hier angegebenen Ärmelschnittes (a) kann bei der Frauennachtjacke auch der dem Frauen-
nachthemde beigegebene Ärmelschnitt verwendet werden (Seite 20 und 21).

Frauenhemd mit zwei kurzen Zwickeln.
(Schnitt im Maßstabe 1:6.)



5.

Frauenhemd mit zwei kurzen Zwickeln.

Erforderlicher Stoff:

Länge
 Breite

Größen- verhältnisse
cm
236
84
118
42
9
45
14
36
12
21
10-12
21
3

Hemdstock:

Länge
 Breite bei doppelt gelegtem Stoffe
 Untere Breite der Zwickel
 Länge der Zwickel
 Tiefe des Ausschnittes für das Armloch
 Breite des Hemdstockes in Armlochtiefe
 Tiefe des Halsausschnittes am Vorderteile bei rundem Ausschnitte
 Tiefe des Halsausschnittes am Vorderteile bei herzförmigem Ausschnitte
 Tiefe des Halsausschnittes am Rückenteile
 Halbe Breite des Halsausschnittes

Achsel:

Breite

Anmerkung:

Beim Zuschneiden des Hemdstockes liegt der Stoff doppelt.
 Die Zwickel werden an beiden Seiten des Hemdstockes von oben nach unten herabgeschnitten und unten an den Hemdstock angenäht (Webekante an Webekante).
 Der Halsausschnitt wird in Falten gezogen, doch bleiben am Vorder- und Rückenteile an jeder Seite (von der Achsel aus gemessen) je 12—14 cm und in der Mitte des Vorderteiles 6—8 cm bei rundem oder links und rechts je 8—10 cm bei herzförmigem Ausschnitte glatt.

Geschlossenes Mädchenbeinkleid.

(Schnitt im Maßstabe 1:6.)

2. Brust

1. Brust



6.

Geschlossenes Mädchenbeinkleid.

Erforderlicher Stoff:

Länge
Breite bei doppelt gelegtem Stoffe
Erforderlicher Stoff für die Länge eines Beinkleidteiles
Erforderlicher Stoff für die Breite eines Beinkleidteiles

Beinkleidteil:

Seitenlänge von unten nach oben gemessen
Rückwärtige Länge, Leiblänge (von oben nach abwärts gemessen)
Halbe untere Weite
Halbe Weite beim Schritt (zugleich größte Breite)
Breite der Abschrägung des unteren (rückwärtigen) Teiles
Obere Weite des vorderen Teiles
Länge der seitlichen Schlitze

Leibbesetz.

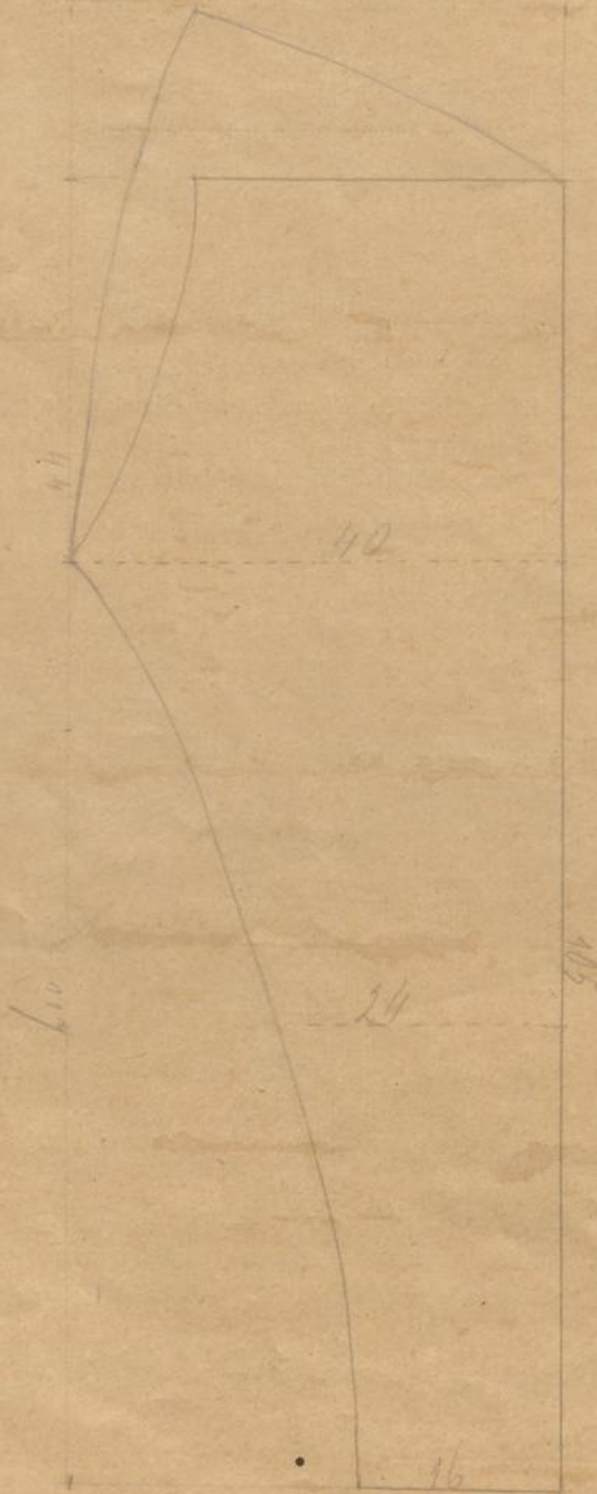
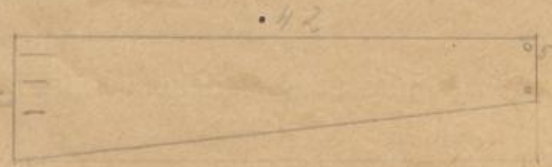
Breite bei doppelt gelegtem Stoffe
Weite des vorderen Teiles
Weite des rückwärtigen Teiles

Größenverhältnisse für das Alter von 14—16 J.
cm
180
40
70
40
68
48
25-26
40
7
28
20
5
36
39-42

Anmerkung:

- Beim Zuschneiden der Beinkleidteile ist der Stoff doppelt zu legen. Bis zum Schritt wird der Stoff doppelt, von da an einfach geschnitten.
- Der rückwärtige (untere Teil) wird nur oben leicht geschweift und an der Seite abgeschrägt; der vordere (obere) Teil wird nur wenig geschweift.
- Der Rückenteil wird an den Vorderteil (an beiden Seiten) angeknöpft.
- Der untere Rand der Beinkleidteile kann beliebig ausgestattet werden.
- Die beiden Beinkleidteile werden durch eine Naht verbunden (Rückenteil an Rückenteil, Vorderteil an Vorderteil).
- Auf die obere Seite des rückwärtigen Besetzes, je 6—8 cm von beiden Enden entfernt, wird ein Zug aufgenäht.

Herrenbeinkleid.
(Schnitt im Maßstabe 1:6.)



7.

Herrenbeinkleid
und Maßangaben für ein Knabenbeinkleid.

Erforderlicher Stoff:

Länge	234	198
Breite	82	72
Länge des erforderlichen Stoffes für einen Beinkleidteil	117	99
Breite des erforderlichen Stoffes für einen Beinkleidteil bei doppelt gelegtem Stoffe	40	36

Beinkleidteil:

Vordere Länge von unten nach oben gemessen	105	89
Seitenlänge von unten nach oben gemessen	44	40
Länge (Höhe) des rückwärtigen Teiles	12	9
Breite der Abschrägung des rückwärtigen Teiles	40	36
Halbe Weite beim Schritt (zugleich größte Breite)	24	22
Halbe Weite beim Knie	16	14
Halbe Weite des unteren Randes	30	27
Weite des vorderen Teiles am oberen Rande	23	21-22
Länge des Schlitzes am vorderen Teile	0	5
Länge des Schlitzes am rückwärtigen Teile	13	10

Leibbesetz:

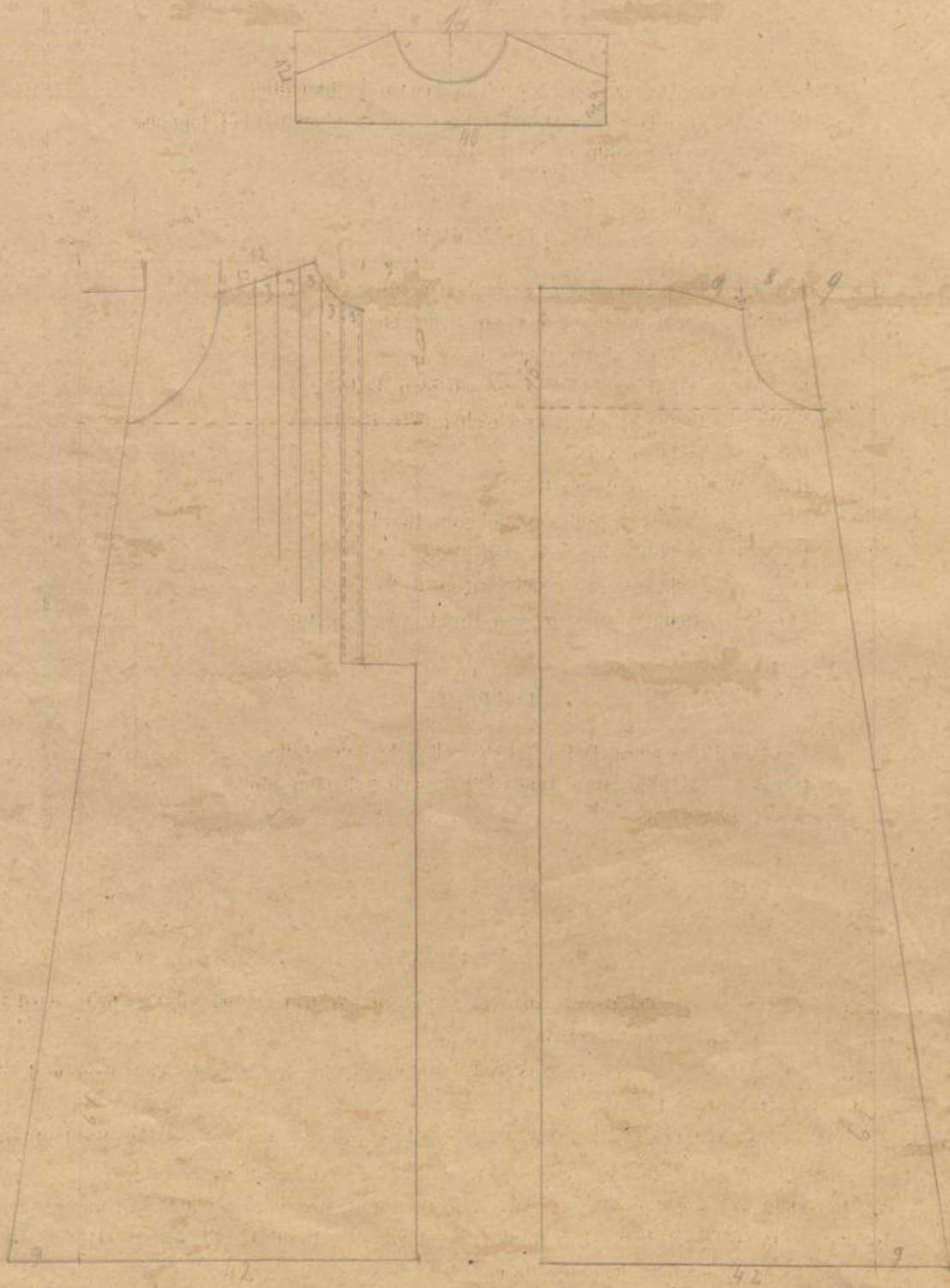
Vordere Höhe eines Teiles bei doppelt gelegtem Stoffe	10	7
Rückwärtige Höhe eines Teiles bei doppelt gelegtem Stoffe	5	4
Weite eines Teiles	42	34

Größenverhältnisse für ein	
Herren-	Knaben-
beinkleid	
cm	cm
234	198
82	72
117	99
40	36
105	89
44	40
12	9
40	36
24	22
16	14
30	27
23	21-22
0	5
13	10
10	7
5	4
42	34

Anmerkung:

Beim Zuschneiden eines Beinkleides ist der Stoff doppelt zu legen. Bis zum Schritt wird der Stoff doppelt, von da an einfach geschnitten.
 Vom Schlitz nach abwärts wird der vordere Teil nach innen, der rückwärtige Teil oben und rückwärts nach außen leicht geschweift.
 Der obere Rand des Beinkleides wird in Falten gelegt und mit der Schrägseite des Leibbesetzes so verbunden, daß die Mitte eines jeden Besetzteiles auf den Seitenbug kommt.
 Soll das Beinkleid statt des Besetzes einen Zug erhalten, so werden beim Zuschneiden am oberen Rande 4—6 cm zugegeben. Durch das Besetzen des Randes mit einem etwa 2 cm breiten, schiefen Streifen entsteht der Zug für ein Band.

Frauennachthemd mit Sattel.
(Schnitt im Maßstabe 1:8.)



8.

Frauennachthemd mit Sattel.

Erforderlicher Stoff:

Länge
Breite

Hemdstock:

Länge
Untere Breite des Zwickels
Länge des Zwickels

Vorderteil:

Länge
Länge der Brust
Halbe Breite der fertig genähten Brust in einer Tiefe von 20 cm
(Breite unter dem Armloche)
Halbe Weite des Halsausschnittes
Tiefe der Abschrägung der Achsel vom Halsausschnitte bis zum Armloche
Länge der Achsellinie
Weite des Ausschnittes für das Armloch (von der Achsel an gemessen)
Tiefe des Ausschnittes für das Armloch

Rückenteil:

Länge
Tiefe der Abschrägung der Achsel am Hemdstock
Länge der Achsellinie (ein Viertel der Sattelbreite)
Armlochtiefe (von oben nach abwärts gemessen)
Weite des Ausschnittes für das Armloch (von der Achsel an gemessen)

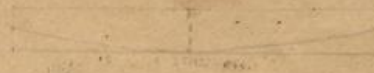
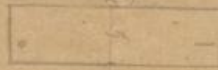
Sattel:

Breite
Höhe
Halbe Breite des Halsausschnittes
Tiefe des Halsausschnittes in der Mitte
Höhe am Armloche
Länge der Achsellinie

Maßangaben
cm
350
80
125
9
60
125
30
27
7
13
13
21
20
112
2
17
15
18
44
41
7
75
65
13

Ärmel zum Frauennachthemd.

(Schnitt im Maßstabe 1:8.)



Ärmel zum Frauennachthemd mit Sattel.

	Maßangaben
	cm
Länge (doppelt gelegt)	58
Breite (doppelt gelegt)	25
Halbe obere und untere Weite (bei doppelter Stofflage)	25 + 22
Kugeltiefe	14
Tiefe der Ausrundung am Unterärmel	15
Länge der Ärmelnaht	11

Hals- und Handbesetz:

(Halsbesetz für eine Halsweite von 36 cm.)

Weite des fertigen Halsbesetzes	39
Rückwärtige Höhe des Halsbesetzes (bei doppelt gelegtem Stoffe)	4
Vordere Höhe des Halsbesetzes (bei doppelt gelegtem Stoffe)	2
Weite des Handbesetzes (bei doppelt gelegtem Stoffe)	24 - 26
Breite des Handbesetzes (bei doppelt gelegtem Stoffe)	5

Anmerkung:

Die Zwickel werden unten an den Hemdstock angenäht (Webekante an Webekante).
 Je ein Viertel der Breite des Sattels wird am Rückenteil des Hemdstockes links und rechts glatt angenäht;
 an dem noch übrigen Teile des Sattels wird der übrig gebliebene und in Falten eingereihte Teil des
 Hemdstockes angenäht.
 Der halbe Halsausschnitt des Sattels soll ein Viertel der Weite des Halsbesetzes betragen.
 Breite des Steppsaumes an der Brust: 2—2½ cm.



9.

Überzug für ein Kopfkissen.

Länge
 Breite
 Breite des Steppsaumes

Maßangaben in zwei Größen	
I. Größe	II. Größe
cm	cm
60	95
46	71
2,5	2,5
14	180
20	120
230	250
110	190
146	—
87	—
20	—
3	—

10.

Überzug für eine Tuchent.

Länge
 Breite

11.

Leintuch.

Länge
 Breite

12.

Deckenkappe.

Länge des erforderlichen Stoffes
 Breite des erforderlichen Stoffes
 Breite des fertigen Umschlages
 Breite des Steppsaumes

Anmerkung:

9. Kopfkissen.

Die zweite Größe eignet sich für einen Polster mit Roßhaarfüllung.

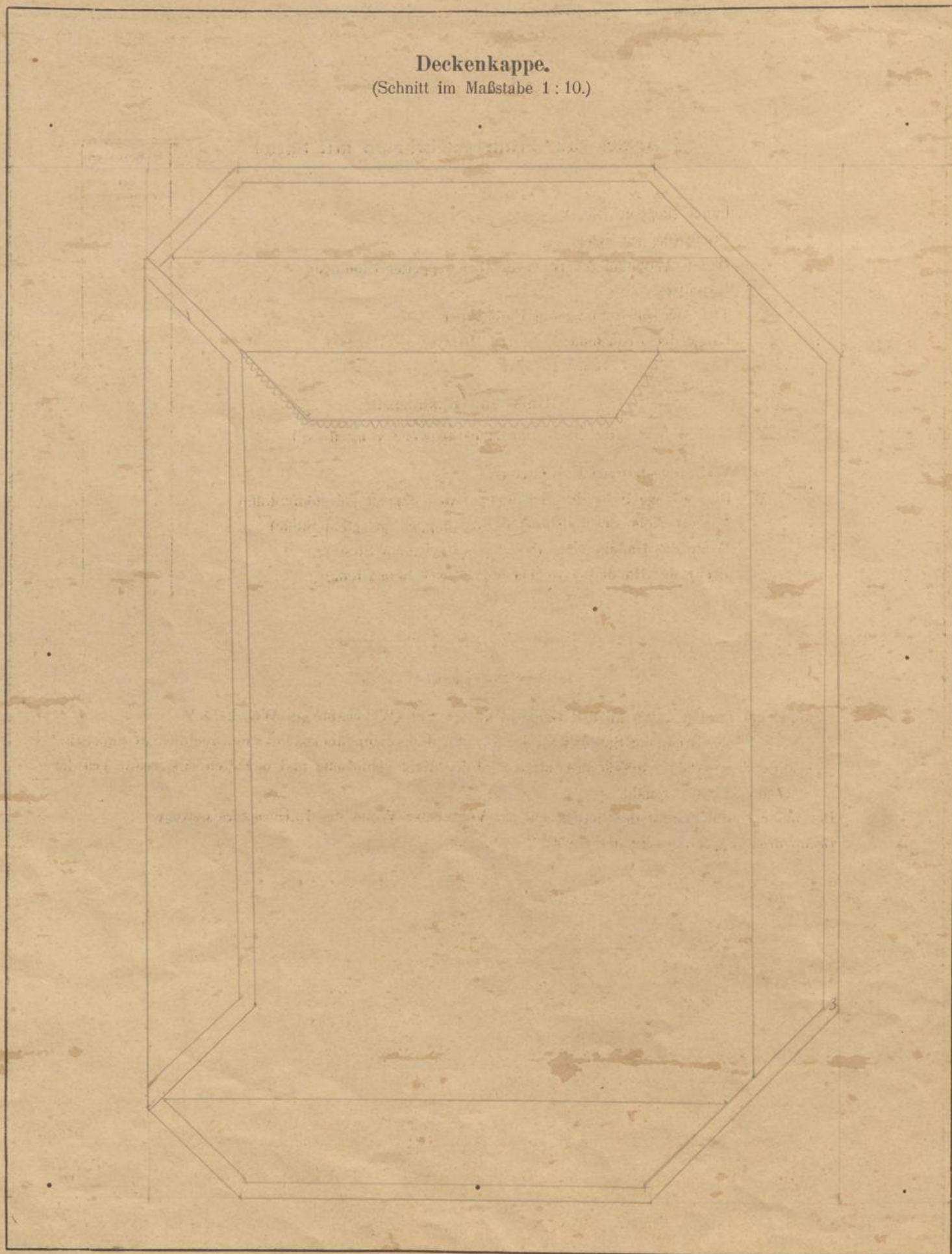
10. Tuchent.

Die zweite Größe eignet sich für eine Halbtuchent.

12. Deckenkappe.

Nachdem die Säume an allen vier Seiten eingebogen sind, werden die vier Ecken herausgeschnitten. Von jeder Ecke aus wird der Länge und der Breite nach die doppelte Länge des Umschlages mit entsprechender Stoffzugabe für den an dieser schrägen Schnittkante auszuführenden Saum abgeschnitten.

Deckenkappe.
(Schnitt im Maßstabe 1:10.)



9.

Überzug für ein Kopfkissen.

Länge
 Breite
 Breite des Steppsaumes

Maßangaben in zwei Größen	
I. Größe	II. Größe
cm	cm
60	95
46	71
2,5	2,5
14	180
20	120
230	250
110	190
146	—
87	—
20	—
3	—

10.

Überzug für eine Tuchent.

Länge
 Breite

11.

Leintuch.

Länge
 Breite

12.

Deckenkappe.

Länge des erforderlichen Stoffes
 Breite des erforderlichen Stoffes
 Breite des fertigen Umschlages
 Breite des Steppsaumes

Anmerkung:

9. Kopfkissen.

Die zweite Größe eignet sich für einen Polster mit Roßhaarfüllung.

10. Tuchent.

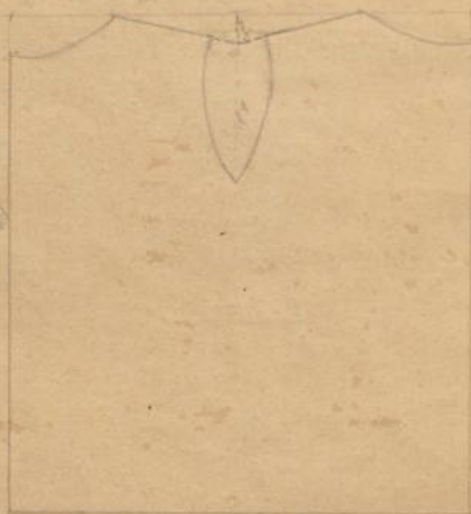
Die zweite Größe eignet sich für eine Halbtuchent.

12. Deckenkappe.

Nachdem die Säume an allen vier Seiten eingebogen sind, werden die vier Ecken herausgeschnitten. Von jeder Ecke aus wird der Länge und der Breite nach die doppelte Länge des Umschlages mit entsprechender Stoffzugabe für den an dieser schrägen Schnittkante auszuführenden Saum abgeschnitten.

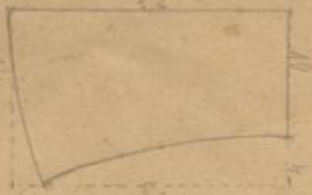
Kinderhemdchen.
(Schnitt im Maßstabe 1:6.)

Grundstück.

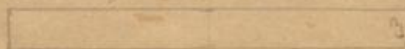


37

Ärmel



Leibbänder



32

13.

Kinderhemdchen.

Erforderlicher Stoff:

Länge
 Breite

Maßangaben
CIII
62
20

Hemdstock:

Länge
 Breite (bei doppelt gelegtem Stoffe)
 Breite des Rückenteiles (von rechts nach links gemessen)
 * Achsellänge (links und rechts gemessen)
 Tiefe der Abschrägung der Achsellinie
 Tiefe des Halsausschnittes am Vorderteile
 Tiefe des Halsausschnittes am Rückenteile
 Weite des Halsbesetzes (bei doppelt gelegtem Stoffe)
 Höhe des Halsbesetzes (bei doppelt gelegtem Stoffe)

40
34
10
10
2
3
2
32
3

Ärmel:

Länge
 Weite am Armloche (bei doppelt gelegtem Stoffe)
 Weite am Handgelenke
 Tiefe der oberen Ausrundung an der Nahtseite

22
14
10
3

Anmerkung:

*Für das Armloch sind am unteren Rande der Achsel 2 cm wegzunehmen; das Ärmelloch wird dem Ärmel entsprechend ausgerundet.

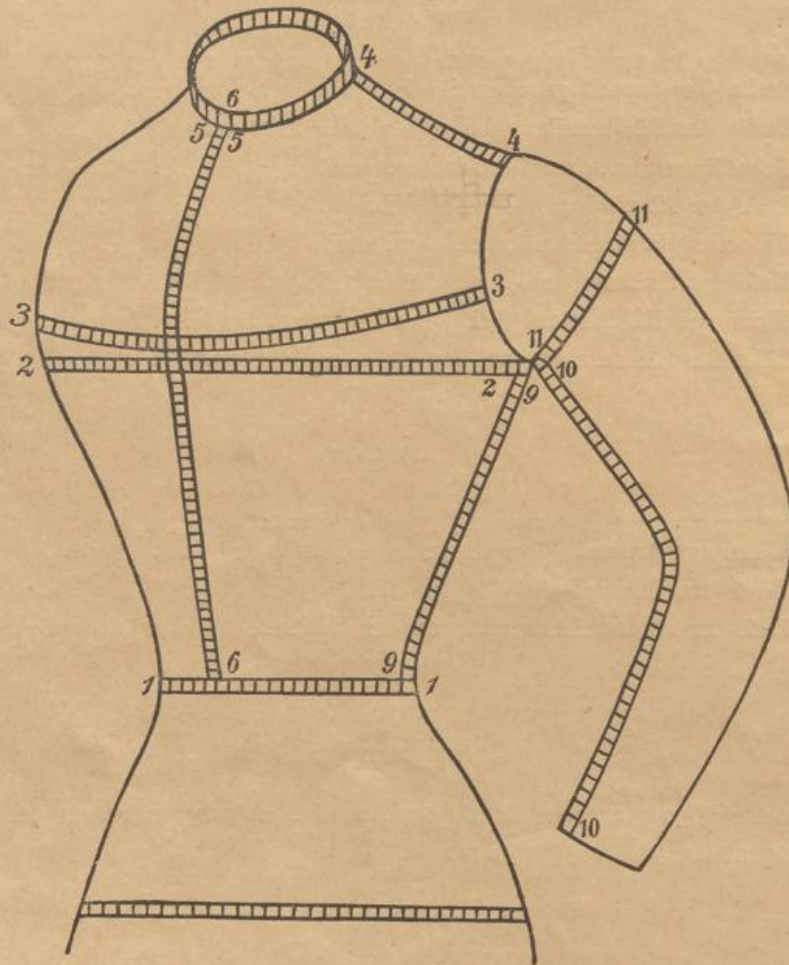
14.

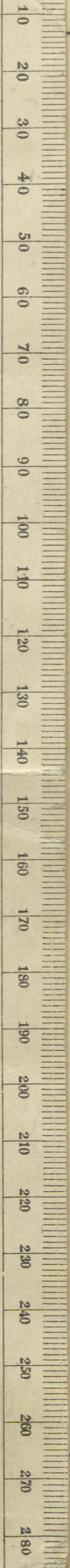
Anleitung zum Maßnehmen für eine Bluse.

Fig. 1. Vorderseite.

- 1—1 Schluß. (Fig. 1 und 2).
- 2—2 Obere Weite (Fig. 1 und 2).
- 3—3 Brustbreite.
- 4—4 Achselbreite.

- 5—5 Halsweite.
- 6—6 Brustlänge.
- 10—10 Ärmellänge (Länge der inneren Naht).
- 11—11 Ärmelweite (am Oberarm gemessen).

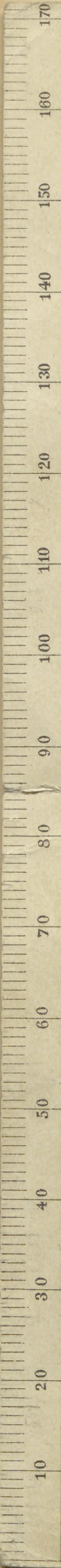




Maßstab 1:10

4:1 Maßstab





Maßstab 9 : 1 qm

Verlag von A. Pichlers Witwe & Sohn, Wien.



Maßstab 1 : 8

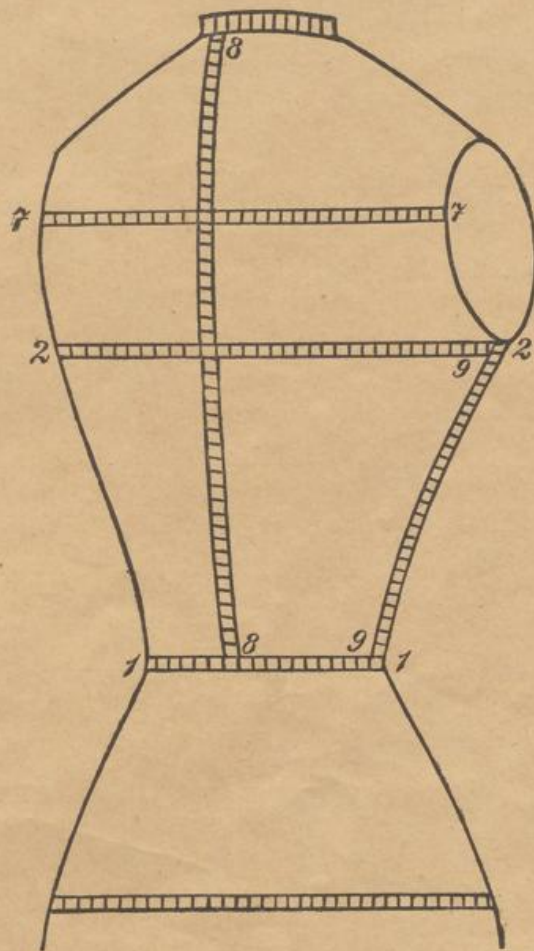
Handwritten notes:
2/10
3 1/5
1/9

Fig. 2. Rückseite.

7—7 Rückenbreite.

8—8 Rückenlänge.

9—9 Seitenhöhe.



Bluse.

(Schnitt im Maßstabe 1:4.)

Halskragen an der Bluse.
(Schnitt im Maßstabe 1:4.)

Blusenärmel.
(Schnitt im Maßstabe 1:4.)

Anmerkung:

An den beiden Vorderteilen sowie an dem Rückenteile sind wie bei der Nachtjacke zuerst die Säume und Säumchen zu nähen; dann werden beide Teile aufeinander gelegt und nach dem vorbereiteten Schnitte zugeschnitten.

Erhält der Rückenteil Säumchen, so sind dieselben wie an beiden Vorderteilen vor dem Auflegen des Schnittes in Rückenlänge zu nähen und beim Schlusse zur besseren Befestigung niederzusteppen.

Die Rückenlinie des Schnittes ist an den Bug des Stoffes zu legen. Der Schnitt ist genau „abzuradeln“; beim Zuschneiden sind für die Nähte $1\frac{1}{2}$ —2 cm zuzugeben.

Vorder- und Rückenteil sind genau nach den geradelten Linien zusammenzuheften.

Die Achselbreite beträgt am Rückenteile um 1 cm mehr als am Vorderteile; beim Zusammennähen der Achselteile ist der Stoff am Rückenteile um 1 cm einzuhalten.

Beim Ärmel beginnt die Rundung der Kugel 10 cm von der Buglinie entfernt.

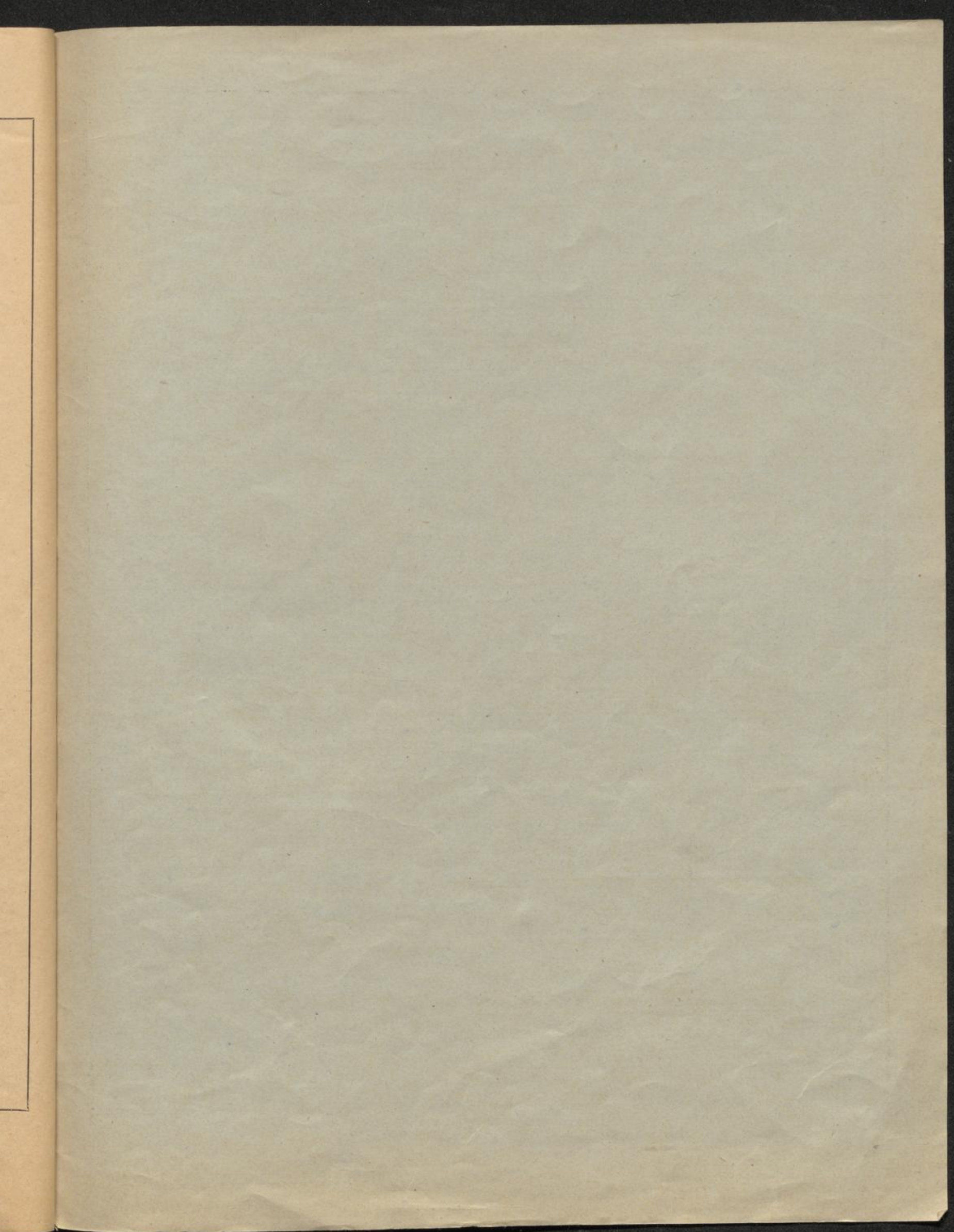
Für die untere Schweifung des Ärmels werden an der Bugseite 3 cm zugegeben.

Die Weite des Ärmels ist vom Bug an zu messen.

Kragen und Ärmelbesetze werden aus Stoffresten zugeschnitten.

Bei knapp bemessenem Stoffe kann für Halskragen und Ärmelbesetze passender fremder Stoff verwendet werden.

Die zusammengeheftete Bluse muß vor dem Nähen gut ausprobiert werden.



Verlag von A. PICHLERS WITWE & SOHN
V. Margaretenplatz 2, **Wien**, I. Tegetthoffstr. 10.

Neue Merktuchvorlagen

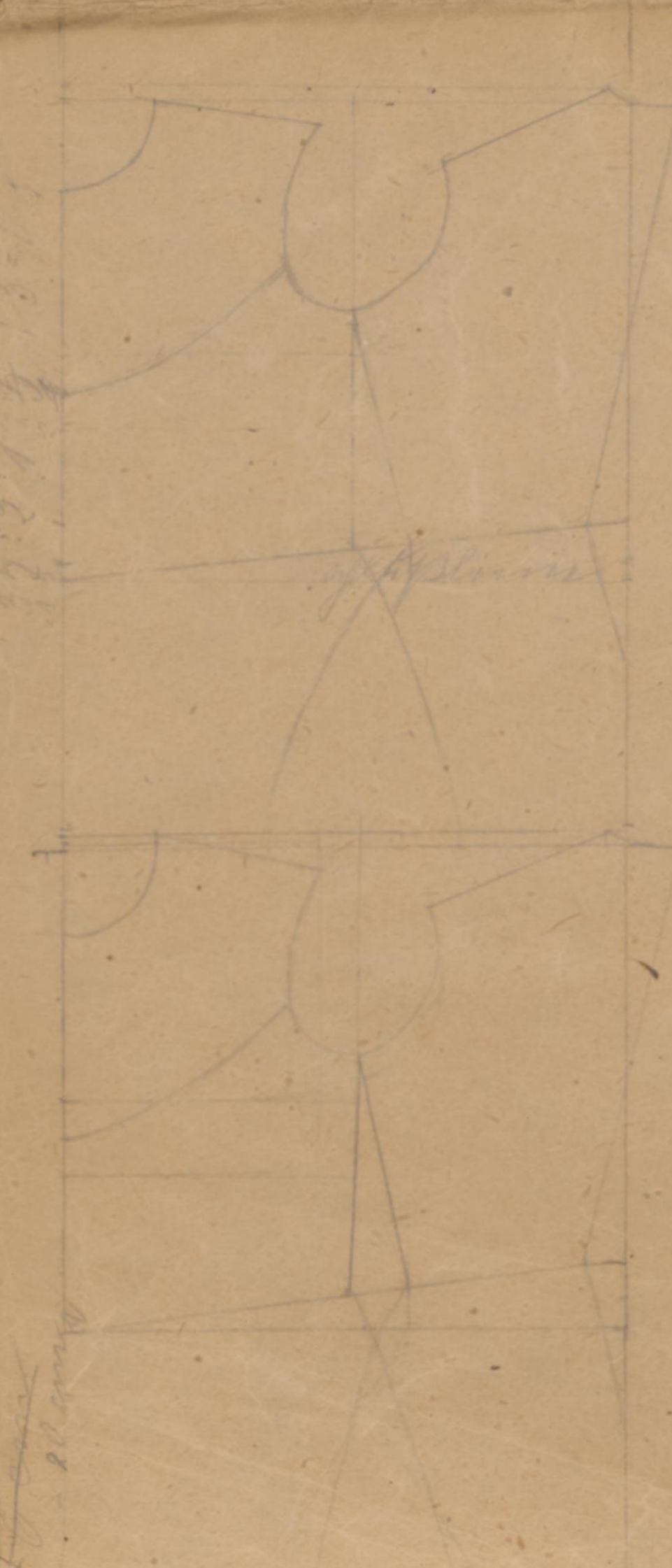
Ausgabe A }
» B } Preis jeder Ausgabe 12 h
» C }

Wiener Schlingtuch

Ausgabe A }
» B } Preis jeder Ausgabe 25 h
» C }

Wiener Sticktuch

Ausgabe A }
» B } Preis jeder Ausgabe 25 h
» C }



Stinson & Co.

Die Leib- und Bettwäsche.

Das Material zur Herstellung der Leib- und Bettwäsche bilden im allgemeinen Leinen- und Baumwollstoffe verschiedenen Gewebes oder Bindegrades.

Tag- sowie Nachthemden für Herren und Frauen werden aus Leinen- und Baumwollstoffen des Leinenbindegrades (Leinwand, Schirting, Chiffon etc.) hergestellt.

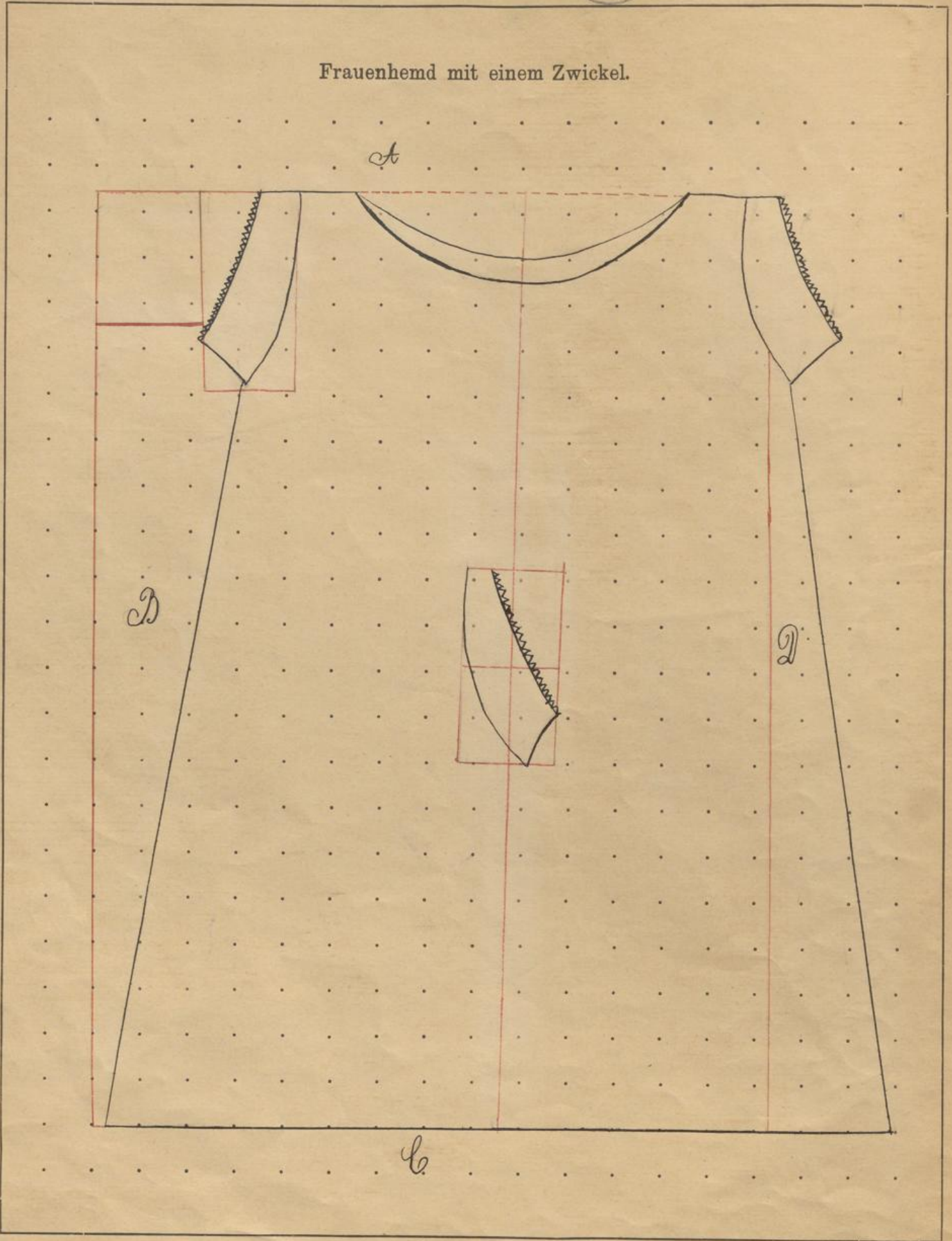
Dieselben Materialien sowie auch Piqué und Barchent dienen zur Anfertigung der Frauennachtjacke.

Zu Beinkleidern verwendet man nebst den aufgezählten Stoffen auch Flanell (ein Schafwollgewebe).

Die Bettwäsche wird aus Leinen- und Baumwollgeweben des Leinen- und Köperbindegrades (Leinwand, Chiffon, Halbleinwand, Leinen- und Baumwollgradl) erzeugt.



Frauenhemd mit einem Zwickel.



1.

Frauenhemd mit einem Zwickel.

Stofflänge
Stoffbreite

cm
204
84
146
37
72
20
2
03
9
12
9
21
14
11
8

Hemdstock.

Stofflänge für denselben
An der linken Seite des Hemdstockes werden von seiner Breite, und von seiner Länge
im Rechteck herausgeschnitten.	
Untere Zwickelbreite
Obere Zwickelbreite
Zwickellänge
Achselbreite
Tiefe des Halsausschnittes vorne
" " " rückwärts
Halbe Breite desselben

Ärmel.

Stofflänge
Stoffbreite
Halbe obere Ärmelweite
Halbe untere Ärmelweite
Länge des Ärmels an der Achsel
Breite der Ausrundung am äußeren Rande
Länge der schrägen Naht

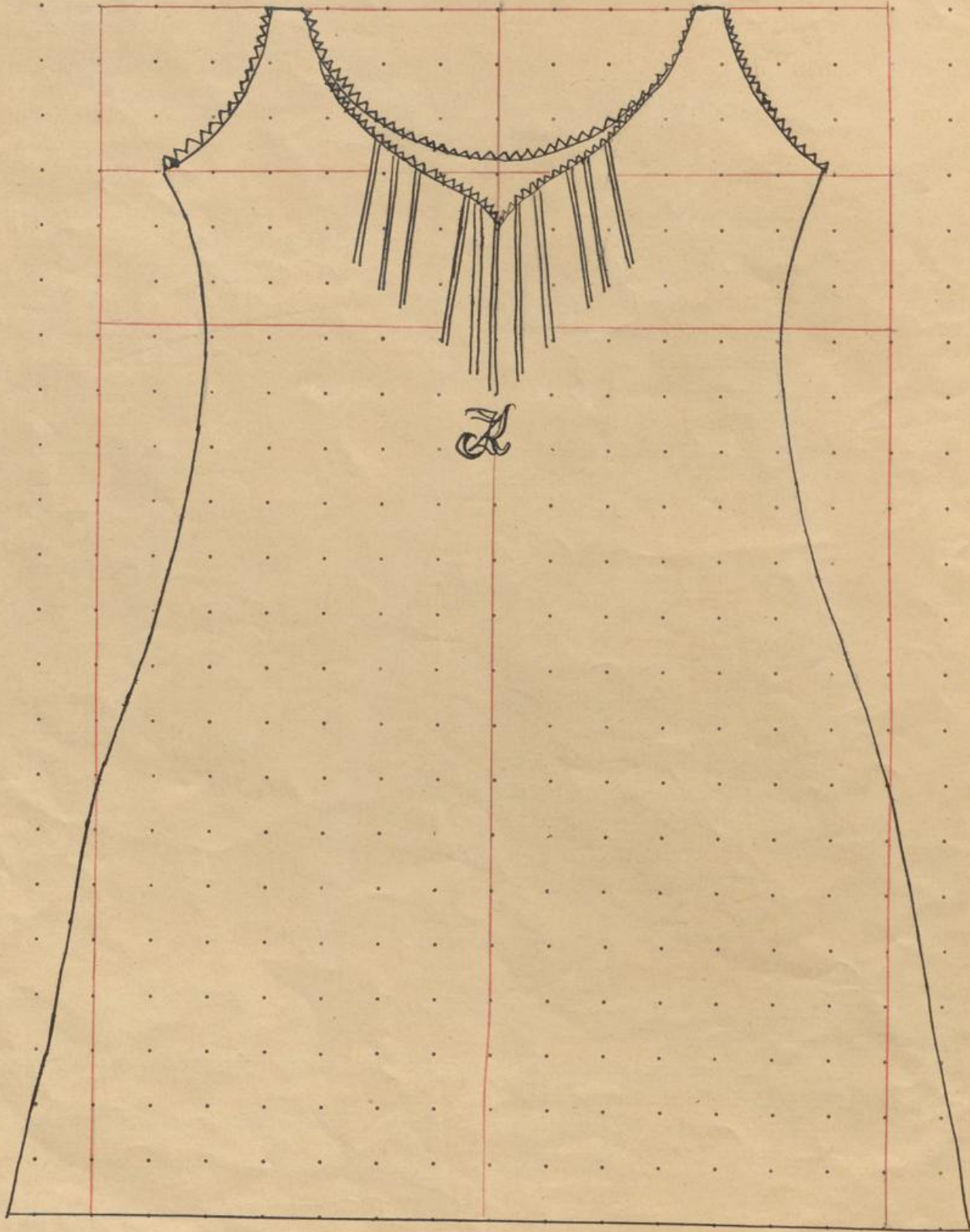
Bemerkungen.

Beim Zuschneiden des Hemdstockes liegt der Stoff der Länge nach, beim Zuschneiden des Ärmels der Breite nach doppelt.

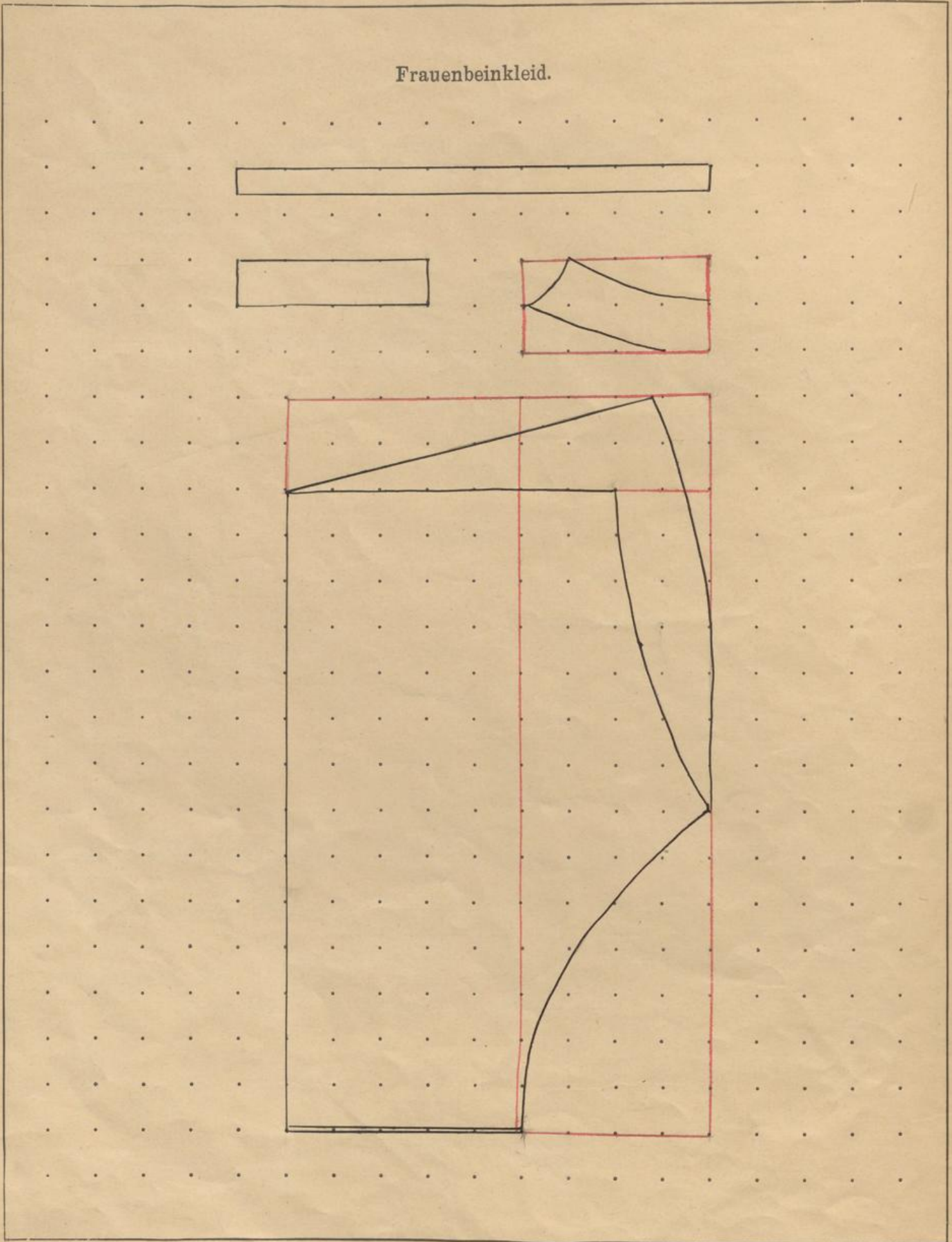
Der Ärmel wird an dem einzunähenden Rande von der Mitte bis zur schrägen Naht leicht gerundet. Dieser Linie entspricht auch der Armlochausschnitt.

Zum Zuschneiden der Ärmel verwendet man Stoffreste. Halsausschnitt und Ärmel werden mit schiefen Streifen besetzt oder mit Stickerei verziert.

Frauenhemd mit zwei kurzen Zwickeln.



Frauenbeinkleid.



3.

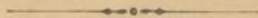
Frauenbeinkleid.

	cm
Stofflänge	90
Stoffbreite	85
Stofflänge zu einem Teile	
Stoffbreite zu einem Teile	
Länge eines Teiles vorne und an der Seite	
Länge eines Rückenteiles	
Halbe untere Weite des Beinkleides	
Halbe Weite über dem Knie	
Halbe Weite beim Schritt (zugleich größte Breite)	
Länge der Abschrägung des Rückenteiles	
Breite der Abschrägung	
Weite des Vorderteiles oben	
Länge der Verbindungsnaht der beiden Vorderteile	
Weite des Leibbesetzes	
Breite desselben, doppelt gelegt	

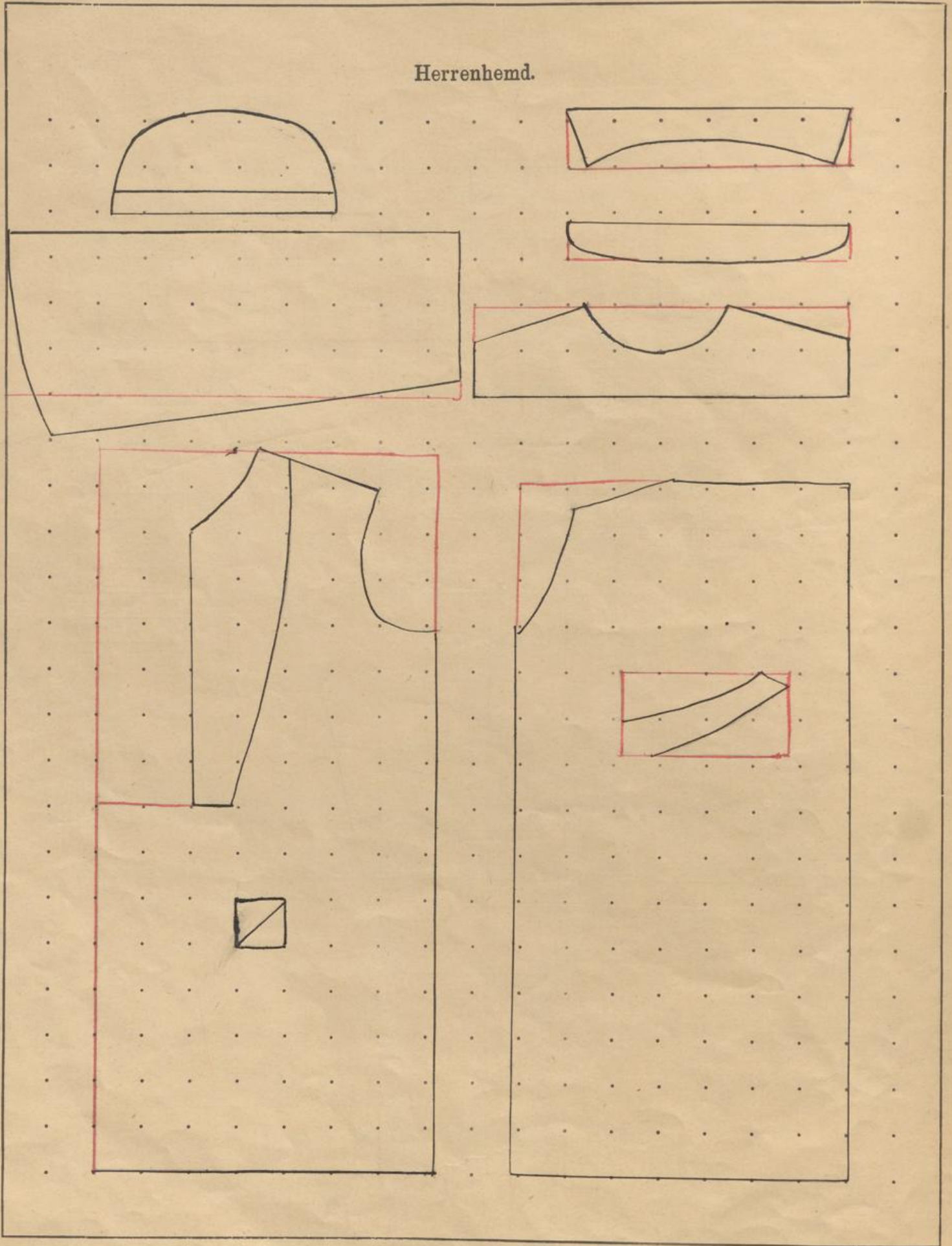
Bemerkungen.

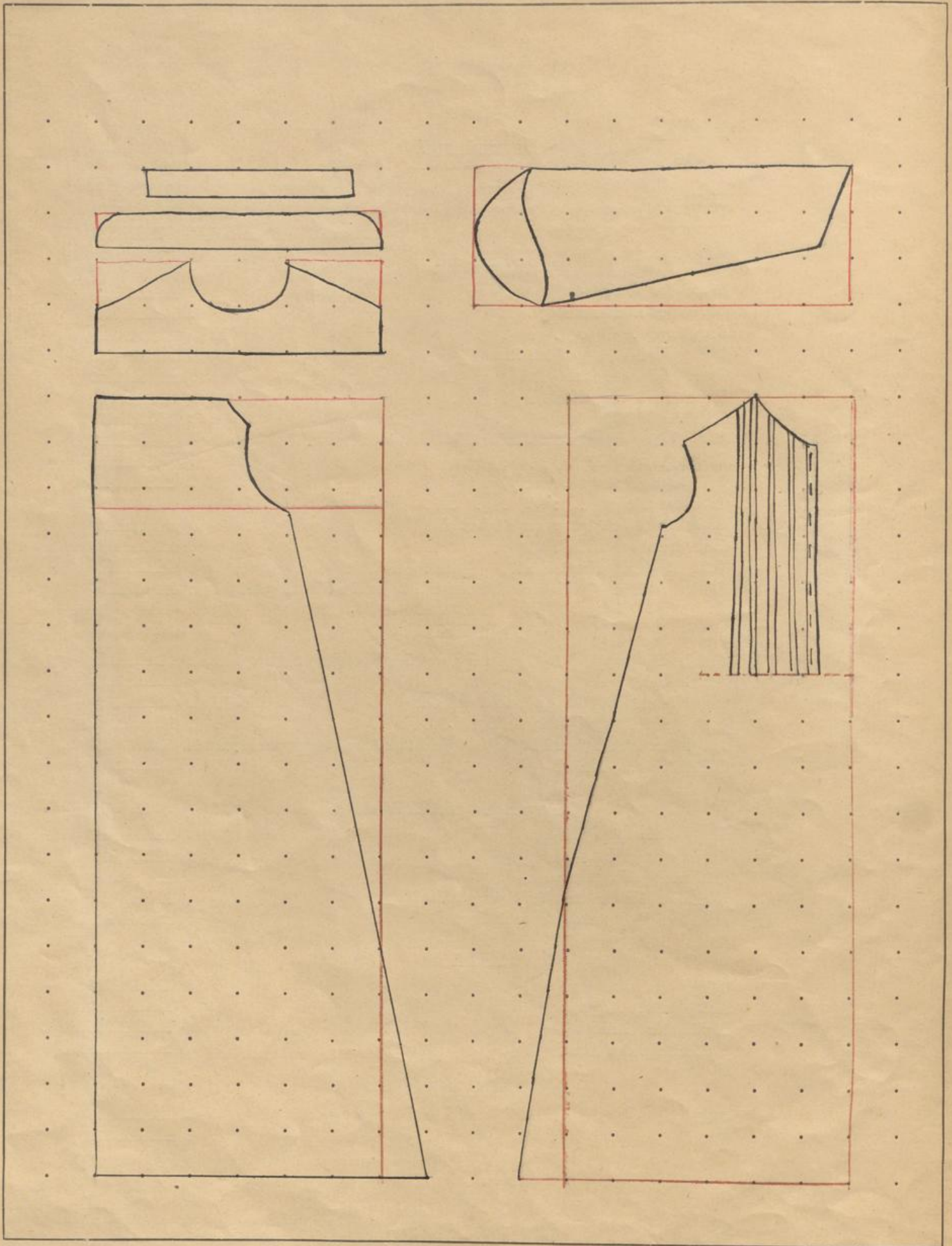
Beim Zuschneiden des Fußes bis zum Schritte liegt der Stoff doppelt, beim Zuschneiden des Leibes einfach. Der Rückenteil wird oben und rückwärts leicht gerundet, ebenso der Vorderteil von der Verbindungsnaht angefangen.

Wird das halbrunde Besetz gemacht, so muß der Vorderteil um 5 cm tiefer ausgeschnitten werden.

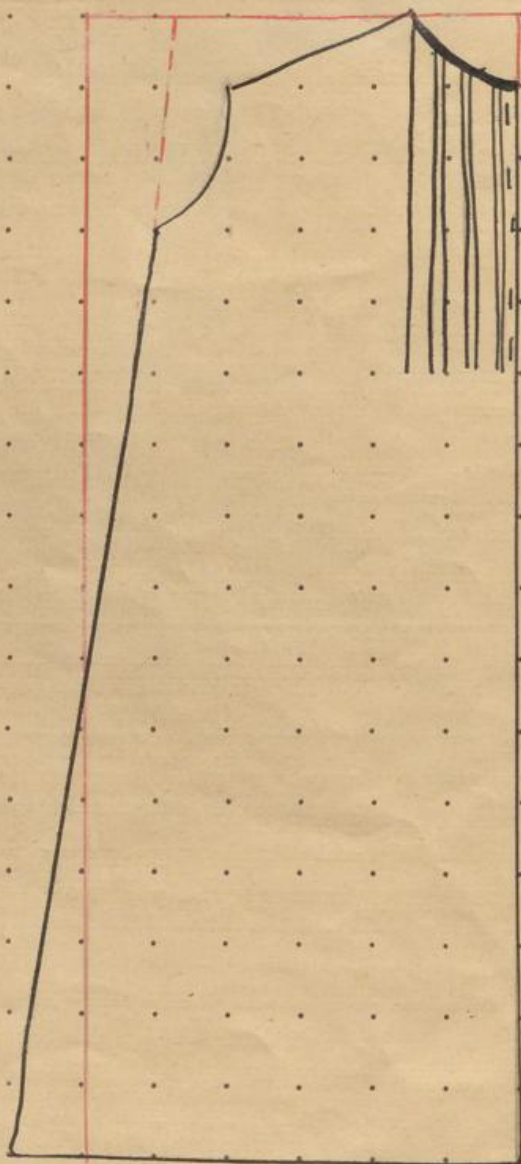
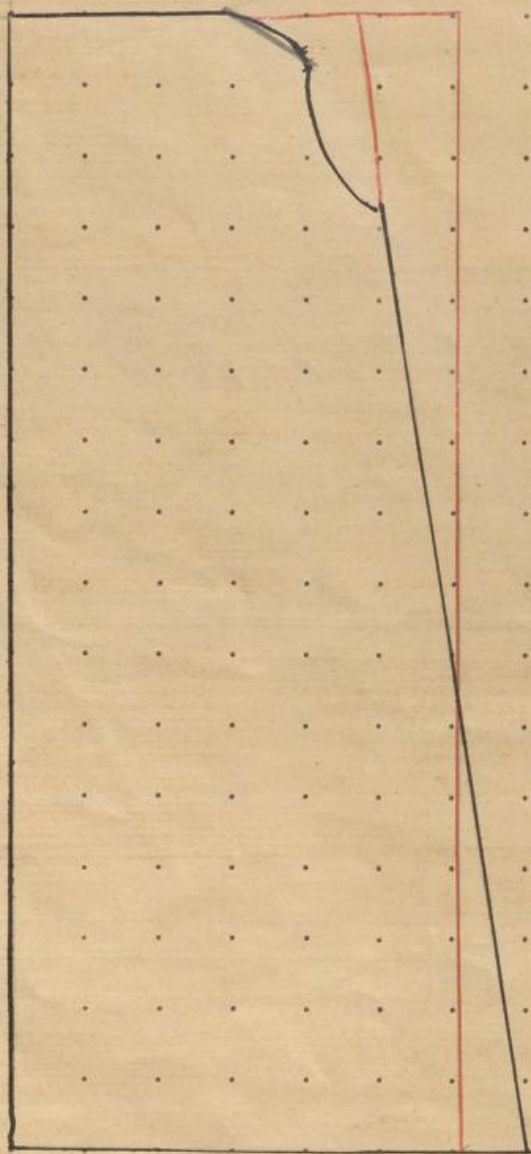
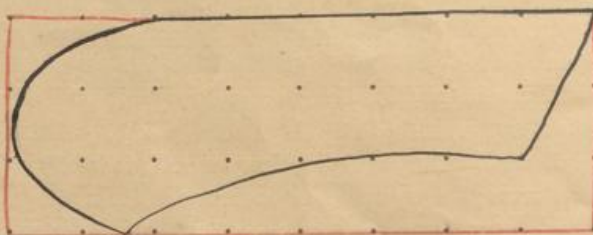
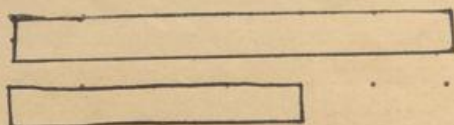
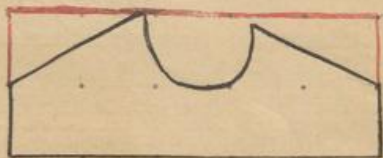


Herrenhemd.





Frauennachthemd mit Sattel.



5.

Frauenhemd mit Sattel.

	cm
Stofflänge	
Stoffbreite	
Hemdstock.	
Stofflänge für den Vorderteil	
" " " Rückenteil	
Länge der Brust	
Halbe Breite der fertigen Brust	
Breite der Steppsäume	
Breite des Halsausschnittes an jeder Seite des Brustteiles	
Tiefe desselben	
Fertiger Ausschnitt	
Untere Breite des Zwickels	
Länge desselben	
Abschrägung am Vorderteil vom Halsausschnitt zum Arm	
Abschrägung am Rückenteil vom Halsausschnitt zum Arm	
Armlochausschnitt am Vorderteil	
Armlochausschnitt am Rückenteil	
Sattel.	
Breite des Sattels über dem Rücken	
Höhe desselben	
Halbe Breite des Halsausschnittes am Sattel	
Tiefe desselben	
Fertiger Ausschnitt des halben Sattels ($\frac{1}{4}$ der Weite des Halsbesetzes)	
Sattelhöhe am Armloch	
Länge der Achsellinie (gleich der Abschrägung am Vorderteil)	
Ärmel.	
Ärmellänge	
Halbe obere Ärmelweite	
Halbe untere Ärmelweite	
Tiefe der Ausrundung am Unterärmel	
Hals- und Handbesetz.	
Halsweite	
Weite des fertigen Halsbesetzes	
Rückwärtige Breite des doppelt gelegten Besetzes	
Vordere Breite desselben	
Weite des Handbesetzes	
Breite desselben	

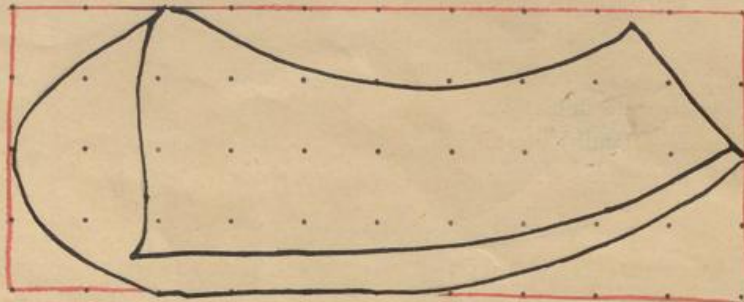
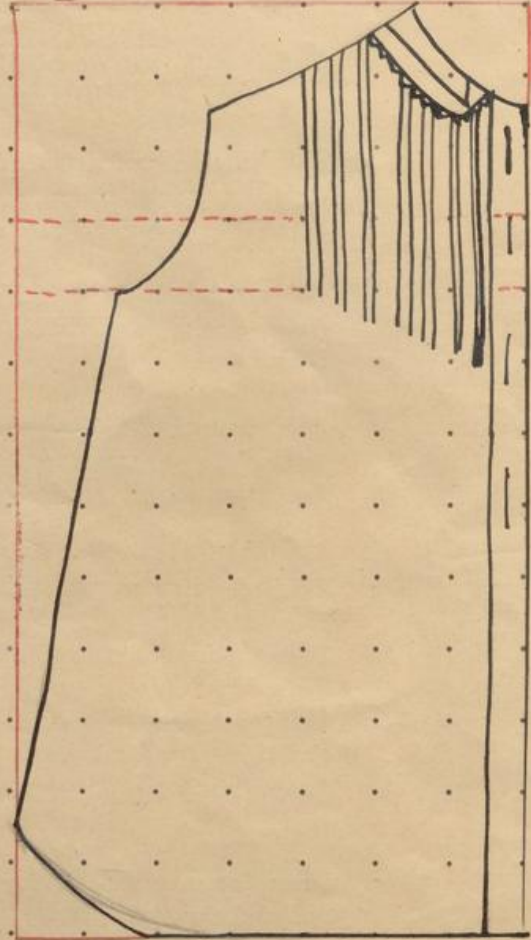
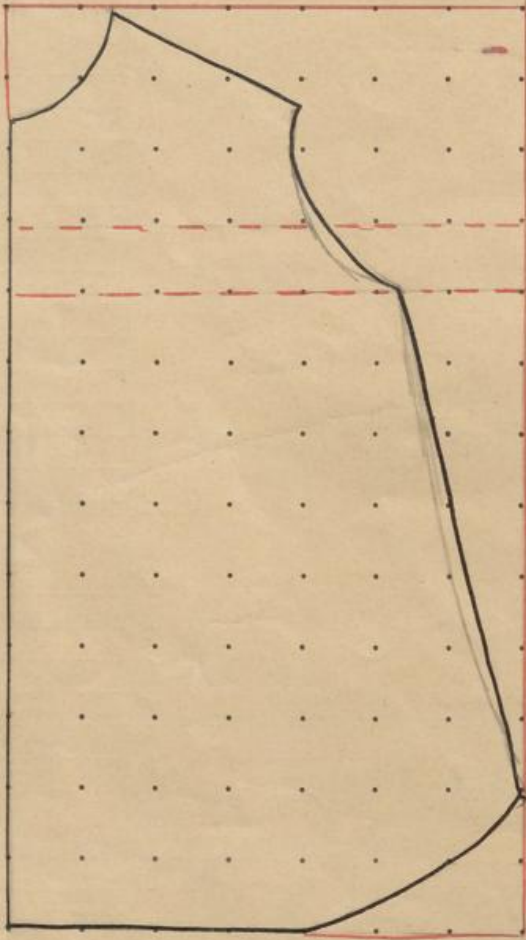
Bemerkungen.

Die Zwickel werden an beiden Seiten des Hemdstockes von oben nach unten in bis zur Mitte schräg verlaufender Linie herabgeschnitten und mit der geraden Seite an die gerade Seite des Hemdstockes genäht. Der Stoffrest des Zwickels, welcher länger ist als der Hemdstock, wird abgeschnitten. Der Rückenteil wird jederseits in der Länge des vierten Teiles der Sattelbreite um 2 cm abgeschrägt. Das abgeschrägte Stück wird glatt an den Sattel genäht, wogegen der übrige Stoff in Falten gezogen wird. Das Armloch wird erst nach dem Zusammensetzen des Hemdes geschnitten, u. zw. um 2 cm enger als die obere Weite des fertigen Ärmels. Die französischen Ärmel, deren Herstellung beim Herrenhemde beschrieben wurde, können auch hier Verwendung finden.

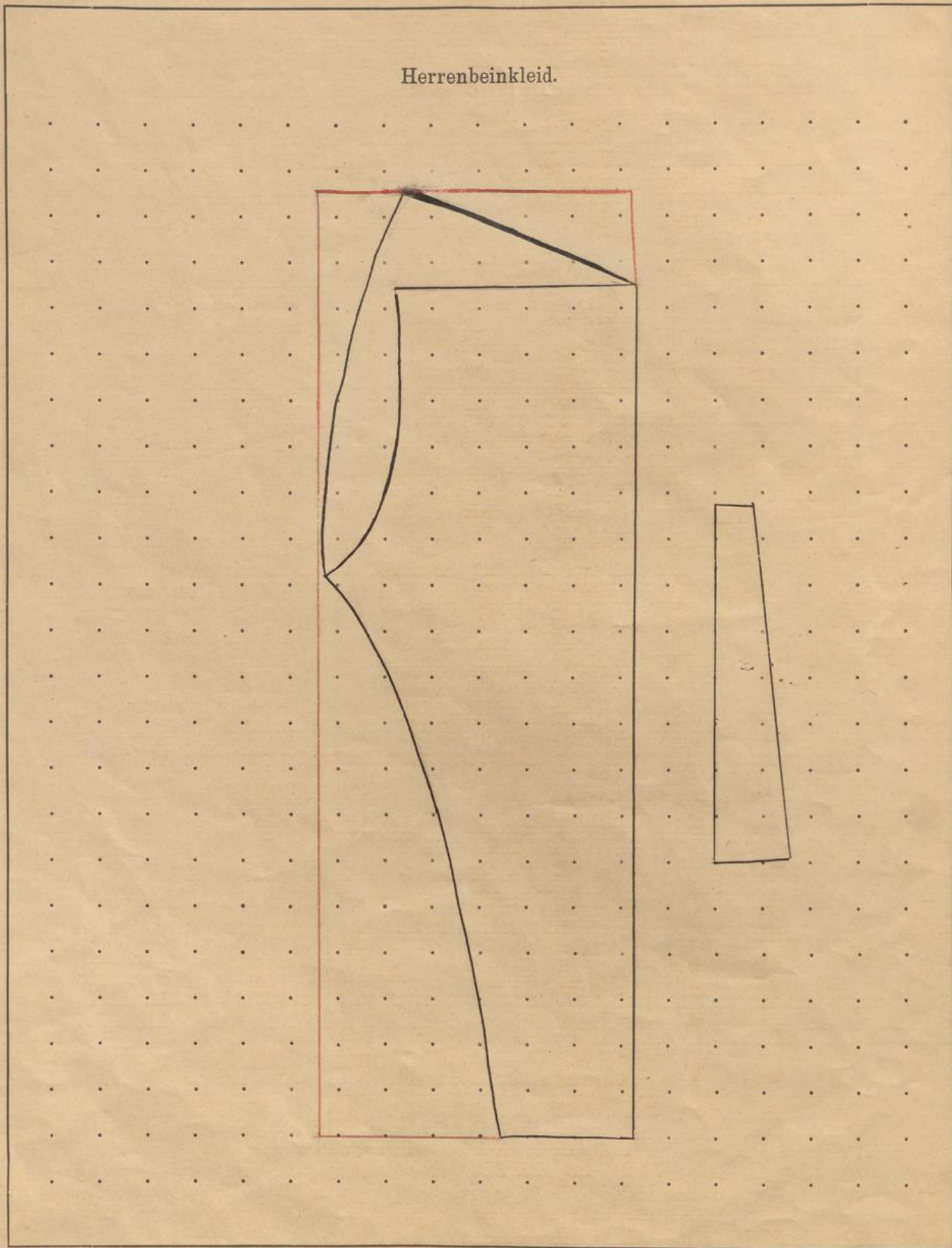
Wenn das Hals- und Handbesetz eine Krause zur Verzierung erhält, wird es entsprechend schmaler geschnitten.

Die Berechnung des Halsausschnittes erfolgt wie beim Herrenhemd.

Frauennachtjacke.



Herrenbeinkleid.



7.

Herrenbeinkleid.

	<i>cm</i>
Stofflänge	230
Stoffbreite	80
Länge eines Teiles	115
Breite eines Teiles (doppelt gelegt)	40
Länge vorne und an der Seite von unten hinauf gemessen	105
Länge des Rückenteiles	44
Halbe Weite beim Schritt	40
" " " Knie	26
" " " Fuß	48
Obere Weite des Vorderteiles	31
Schlitzlänge am Vorderteil	23
" " Rückenteil	6
Schlitz am Fuße an der äußeren Seite	13

Leibbesetz.

Vordere Breite	9
Rückwärtige Breite	6
Weite eines Besetzteiles	42 cm

Bemerkungen.

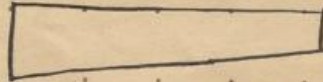
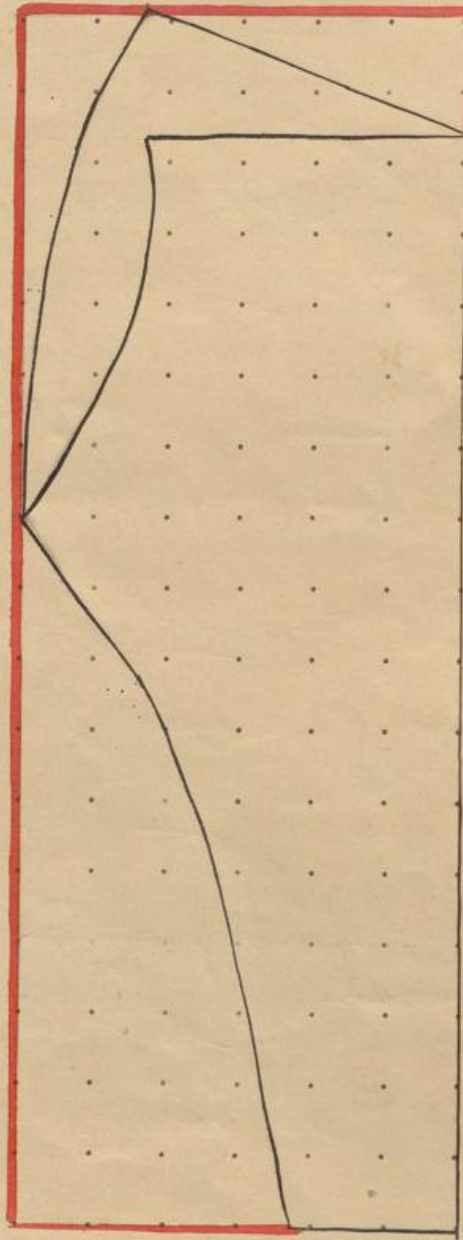
Beim Zuschneiden des Fußes bis zum Schritt liegt der Stoff doppelt, beim Zuschneiden des Leibes einfach. Vom Schlitz herab wird der Vorderteil nach innen, der Rückenteil oben und rückwärts nach außen leicht gerundet.

Das Beinkleid wird vorne und rückwärts in Falten gelegt und das Besetz mit der schrägen Seite so angenäht, daß die Mitte eines Besetzteiles auf den Seitenbug trifft.

Soll das Beinkleid kein Besetz erhalten, so gibt man am oberen Rande 4 *cm* in der Länge zu und macht einen Saum, durch welchen ein Band gezogen wird.



Knabenbeinkleid.



8.

Beinkleid

für Knaben im Alter von 5—7 Jahren.

	cm
Stofflänge	18
Stoffbreite	64
Länge eines Teiles	94
Breite eines Teiles (doppelt gelegt)	35
Länge vorne und an der Seite von unten hinauf gemessen	84
Länge des Rückenteiles	110
Halbe Weite beim Schritt	35
" " " Knie	22
" " " Fuß	14
Obere Weite des Vorderteiles	62
Schlitzlänge am Vorderteile	22
" " Rückenteile	6
Schlitz am Fuße an der äußeren Seite	13
Leibbesetz.	
Vordere Breite	4
Rückwärtige Breite	14
Weite eines Besetzteiles	23

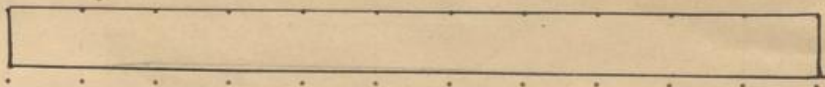
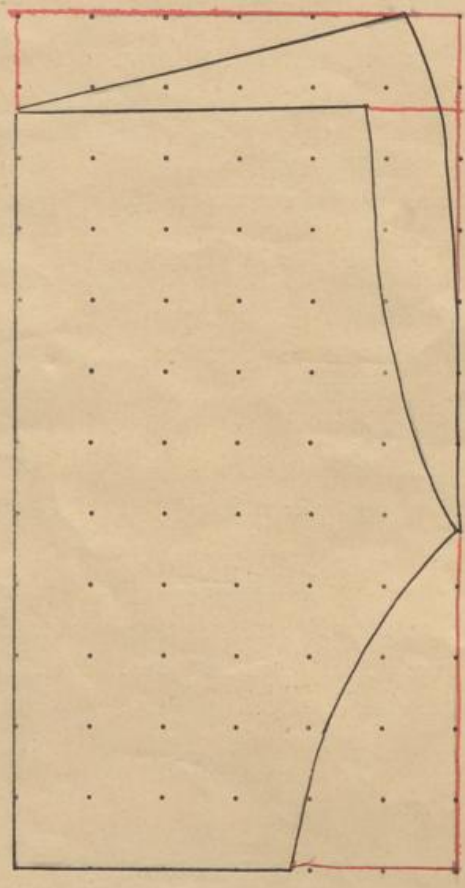
Bemerkungen

gleichwie beim Herrenbeinkleid.

NB. Beinkleider, welche unter Kniehosen zu tragen sind, werden 8 cm unter dem Knie abgeschnitten und gewöhnlich mit einem Zuge geschlossen.



Mädchenbeinkleid.



9.

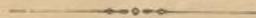
Beinkleid

für Mädchen im Alter von 5—7 Jahren.

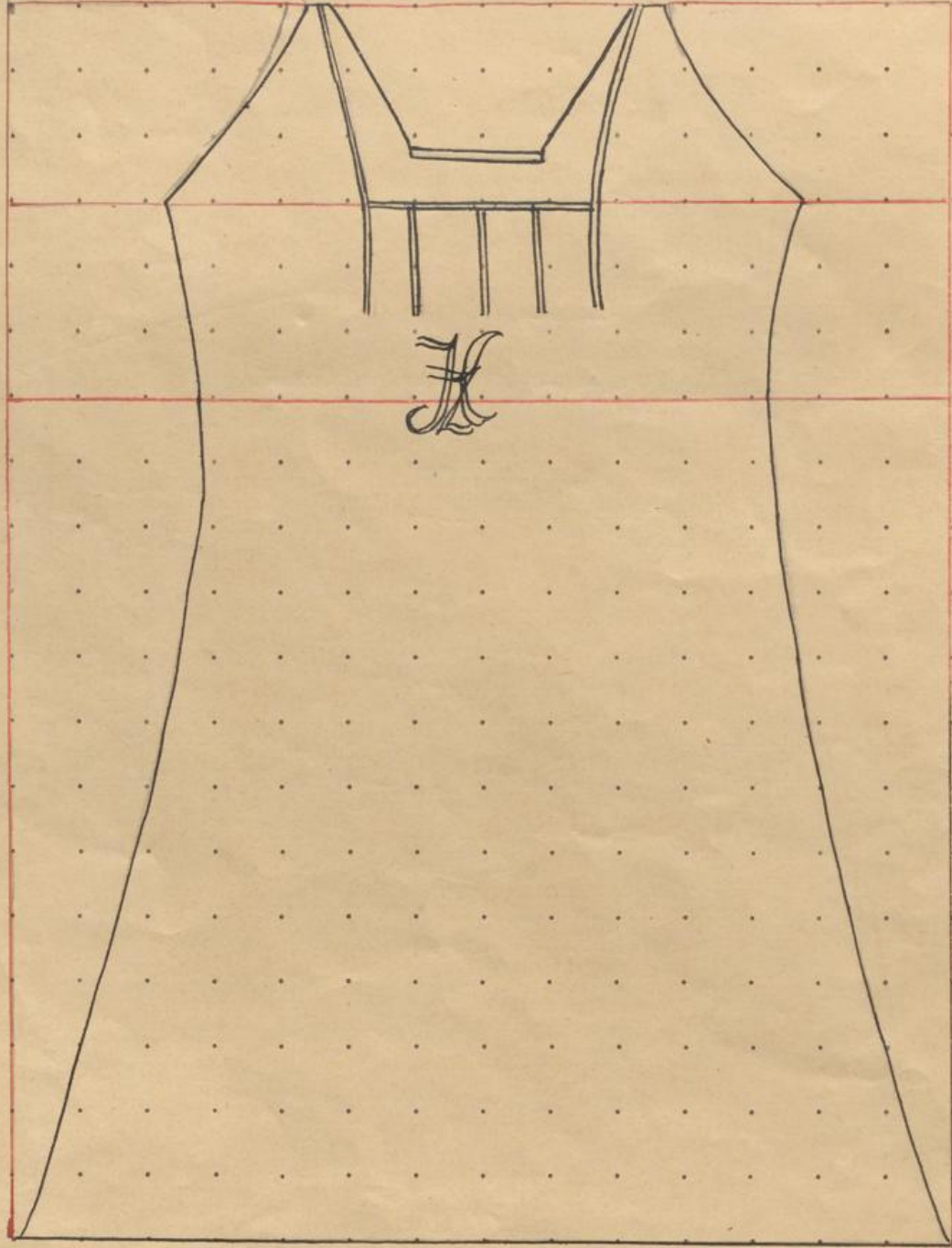
	cm
Stofflänge	140
Stoffbreite	72
Länge eines Teiles	20
Breite eines Teiles	36
Länge vorne und an der Seite	62
Länge des Rückenteiles	43
Halbe Weite beim Schritte	36
Halbe Weite beim Knie	24
Halbe Weite beim Fuß	18
Obere Weite des Vorderteiles	28
Länge der geraden Verbindungsnaht der beiden Vorderteile	8
Leibbesetz.	
Breite des Besetzes (doppelt)	60
Halbe Weite desselben	4

Bemerkungen.

Beim Zuschneiden des Fußes bis zum Schritte liegt der Stoff doppelt, beim Zuschneiden des Leibes einfach. Der Rückenteil wird oben und rückwärts leicht gerundet, ebenso der Vorderteil von der Verbindungsnaht angefangen.



Hemd ohne Zwickel.



10.

Hemd ohne Zwickel

für Mädchen im Alter von 5—7 und von 12—14 Jahren.

Länge des Stoffes	163	163
Breite desselben	66	80
Länge des Hemdstockes (doppelt gelegt)	80	95
Größte Breite desselben	66	80
Halbe Breite des Halsausschnittes	10	13
Tiefe desselben am Vorder- und Rückenteil	8-9	9-10
Achselbreite	24	2
Halbe Breite des Hemdstockes, 14, bzw. 16 cm vom oberen Rande entfernt	10	28
Halbe Breite des Hemdstockes, 20, bzw. 22 cm unter dem oberen Rande	2	27

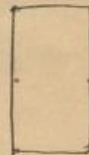
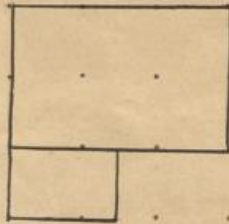
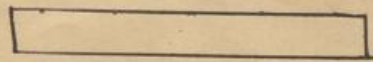
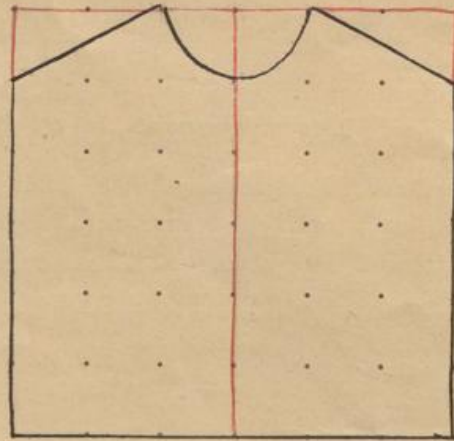
cm	
1. Größe	2. Größe
163	163
66	80
80	95
66	80
10	13
8-9	9-10
24	2
10	28
2	27

Bemerkungen.

Der Außenrand des Ärmels wird durch eine leicht gebogene Linie bezeichnet. Vom Ärmel aus wird der Stoff erst in leicht gerundeter und dann nach unten in Zwickelform verlaufender Linie weggeschnitten. Halsausschnitt und Ärmel werden besetzt und ersterer auch mit einem Zuge versehen.



Kinderhemd.



11.

Kinderhemd (Flügelhemd).

Länge des Stoffes
 Breite des Stoffes

cm
54
47

Hemdstock.

Länge desselben
 Breite desselben
 Breite des Rückenteiles
 Länge des Einschnittes für das Armloch
 Achselbreite am Vorderteile und am Rückenteile
 Tiefe des Halsausschnittes am Rückenteile
 Tiefe desselben am Vorderteile

36
34
18
10
4
3
3-5

Halsbesetz.

Weite desselben
 Breite desselben

28
2

Ärmel.

Länge des Ärmels
 Weite desselben
 Länge einer Seite des im Quadrat geschnittenen Ärmelzwickels

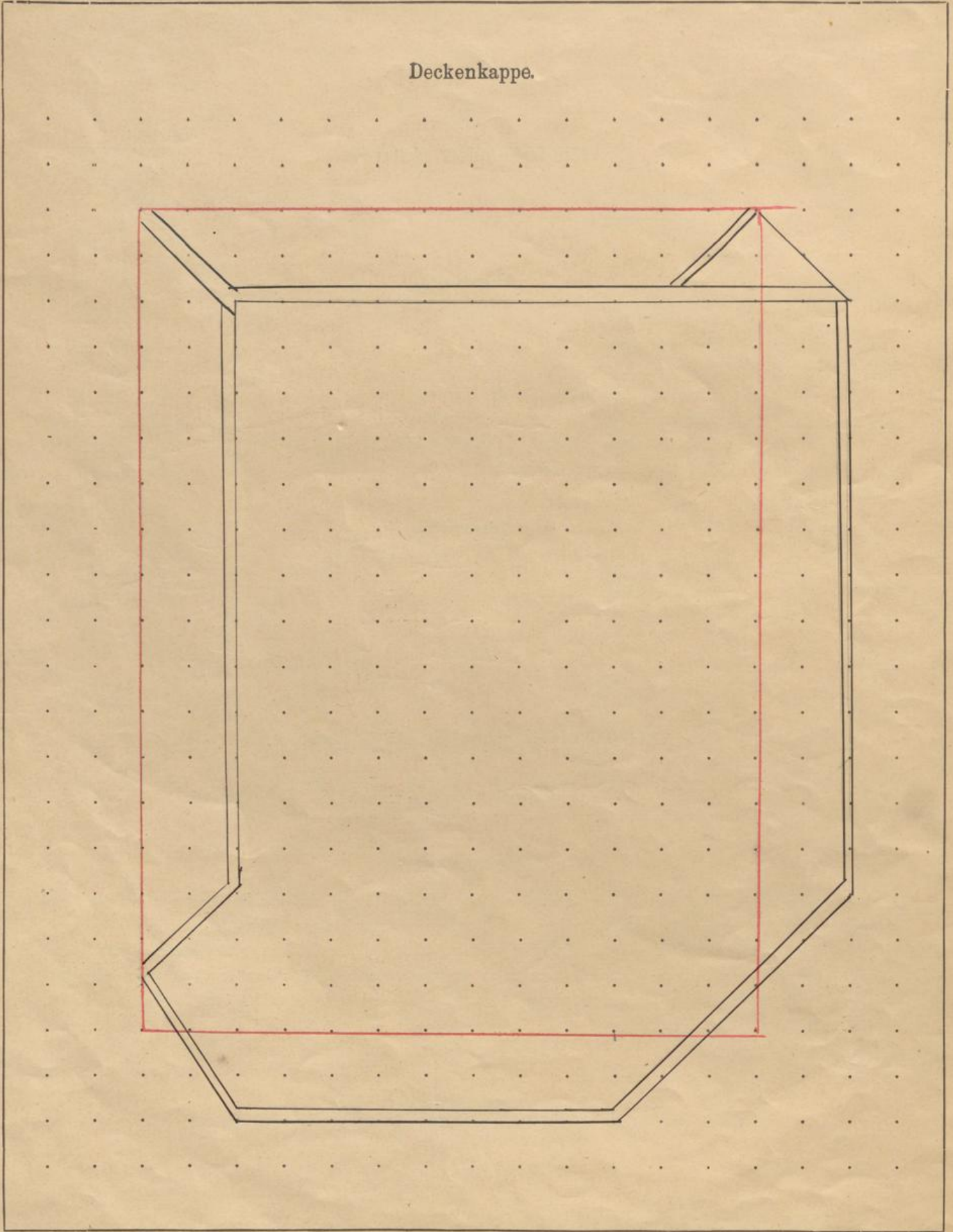
20
10
7

Bemerkungen.

Beim Zuschneiden, sowohl des Hemdstockes als auch der Ärmel und des Halsbesetzes liegt der Stoff doppelt, u. zw. beim Hemdstocke der Breite nach. Den Rand des Rückenteiles bildet demnach die Webekante. Das Halsbesetzchen kann auch wegbleiben und der Halsausschnitt statt dessen mit einem Schrägstreifen besetzt werden. Sowohl durch diesen als auch durch das Besetz wird ein Bändchen durchgezogen; auch Verzierung durch Schlingstreifen kann Anwendung finden. Die Ärmel werden entweder 1 cm breit gesäumt oder auch mit Schlingstreifen besetzt.



Deckenkappe.



Bettwäsche.

12.

Deckenkappe.

Länge der Decke
 Breite der Decke
 Breite des Umschlages
 Breite des Steppsaumes
 mithin erforderliche Stofflänge
 Stoffbreite

cm
170
120
29
140
170

Bemerkungen.

Die Säume werden eingebogen und dann die vier Ecken schräg abgeschnitten, u. zw. nach folgender Angabe: Von jeder Ecke aus wird der Länge und der Breite nach die doppelte Länge des Umschlages, welche jedoch um den für den schrägen Saum nötigen Stoff vermindert wurde, weg gemessen und längs der schrägen Verbindungslinie dieser beiden Punkte die Ecke weggeschnitten.

Beim Zusammeneln des schrägen Saumes kann man ein Knopfloch offen lassen.

13.

Leintuch.

Länge
 Breite

130-50
170-100

14.

Kopfkissen mit Roßhaarfüllung.

Länge
 Breite

60
40

15.

Kopfkissen mit Federfüllung.

Länge
 Breite

95
70

16.

Überzug einer Federdecke. (Tuchentüberzug.)

Länge
 Breite

144
120



