

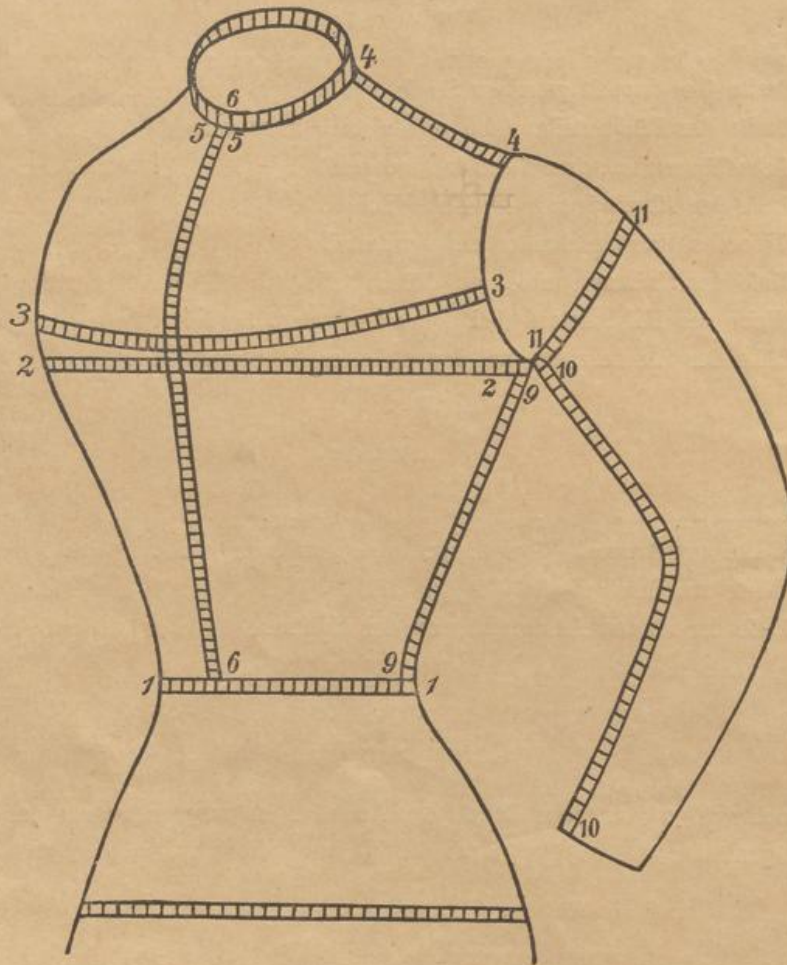
14.

Anleitung zum Maßnehmen für eine Bluse.

Fig. 1. Vorderseite.

- 1—1 Schluß. (Fig. 1 und 2).
- 2—2 Obere Weite (Fig. 1 und 2).
- 3—3 Brustbreite.
- 4—4 Achselbreite.

- 5—5 Halsweite.
- 6—6 Brustlänge.
- 10—10 Ärmellänge (Länge der inneren Naht).
- 11—11 Ärmelweite (am Oberarm gemessen).





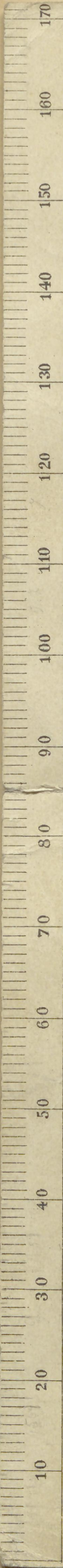
Maßstab 1:10

4:1 Maßstab



Verlag von A. Pichlers Witwe & Sohn, Wien.

Maßstab 9 : 1



Maßstab 1 : 8

Handwritten: 2/19
 $\frac{315}{19}$

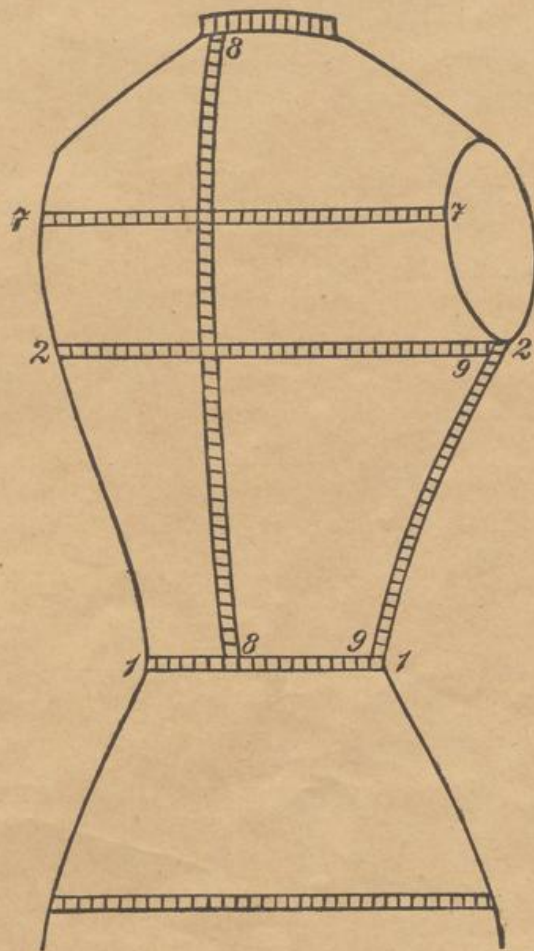


Fig. 2. Rückseite.

7—7 Rückenbreite.

8—8 Rückenlänge.

9—9 Seitenhöhe.



Bluse.
(Schnitt im Maßstabe 1:4.)

Halskragen an der Bluse.
(Schnitt im Maßstabe 1:4.)

Blusenärmel.
(Schnitt im Maßstabe 1:4.)

Anmerkung:

An den beiden Vorderteilen sowie an dem Rückenteile sind wie bei der Nachtjacke zuerst die Säume und Säumchen zu nähen; dann werden beide Teile aufeinander gelegt und nach dem vorbereiteten Schnitte zugeschnitten.

Erhält der Rückenteil Säumchen, so sind dieselben wie an beiden Vorderteilen vor dem Auflegen des Schnittes in Rückenlänge zu nähen und beim Schlusse zur besseren Befestigung niederzusteppen.

Die Rückenlinie des Schnittes ist an den Bug des Stoffes zu legen. Der Schnitt ist genau „abzuradeln“; beim Zuschneiden sind für die Nähte $1\frac{1}{2}$ —2 *cm* zuzugeben.

Vorder- und Rückenteil sind genau nach den geradelten Linien zusammenzuheften.

Die Achselbreite beträgt am Rückenteile um 1 *cm* mehr als am Vorderteile; beim Zusammennähen der Achselteile ist der Stoff am Rückenteile um 1 *cm* einzuhalten.

Beim Ärmel beginnt die Rundung der Kugel 10 *cm* von der Buglinie entfernt.

Für die untere Schweifung des Ärmels werden an der Bugseite 3 *cm* zugegeben.

Die Weite des Ärmels ist vom Bug an zu messen.

Kragen und Ärmelbesetze werden aus Stoffresten zugeschnitten.

Bei knapp bemessenem Stoffe kann für Halskragen und Ärmelbesetze passender fremder Stoff verwendet werden.

Die zusammengeheftete Bluse muß vor dem Nähen gut ausprobiert werden.
