

Wiener Stadtbibliothek

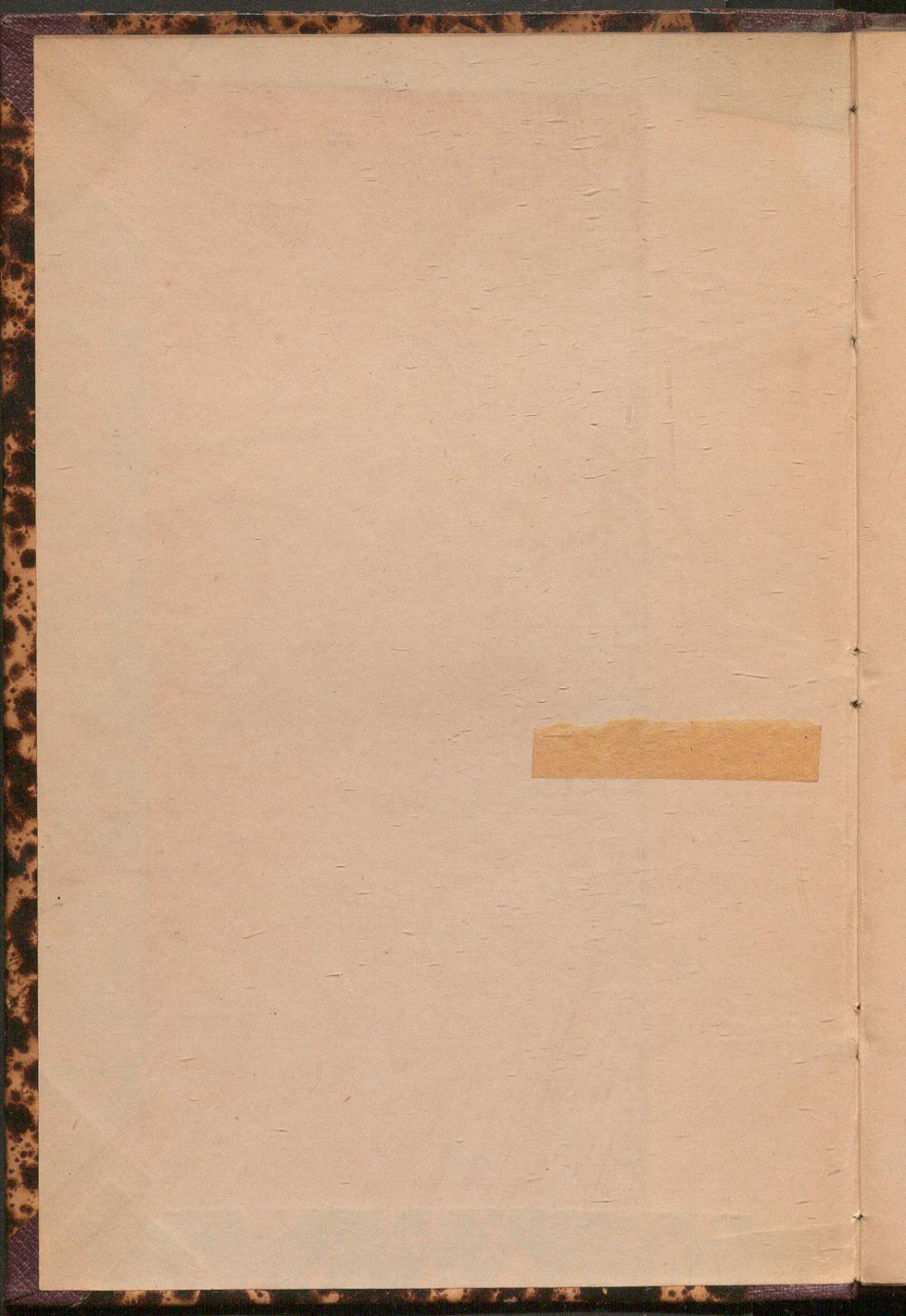
T

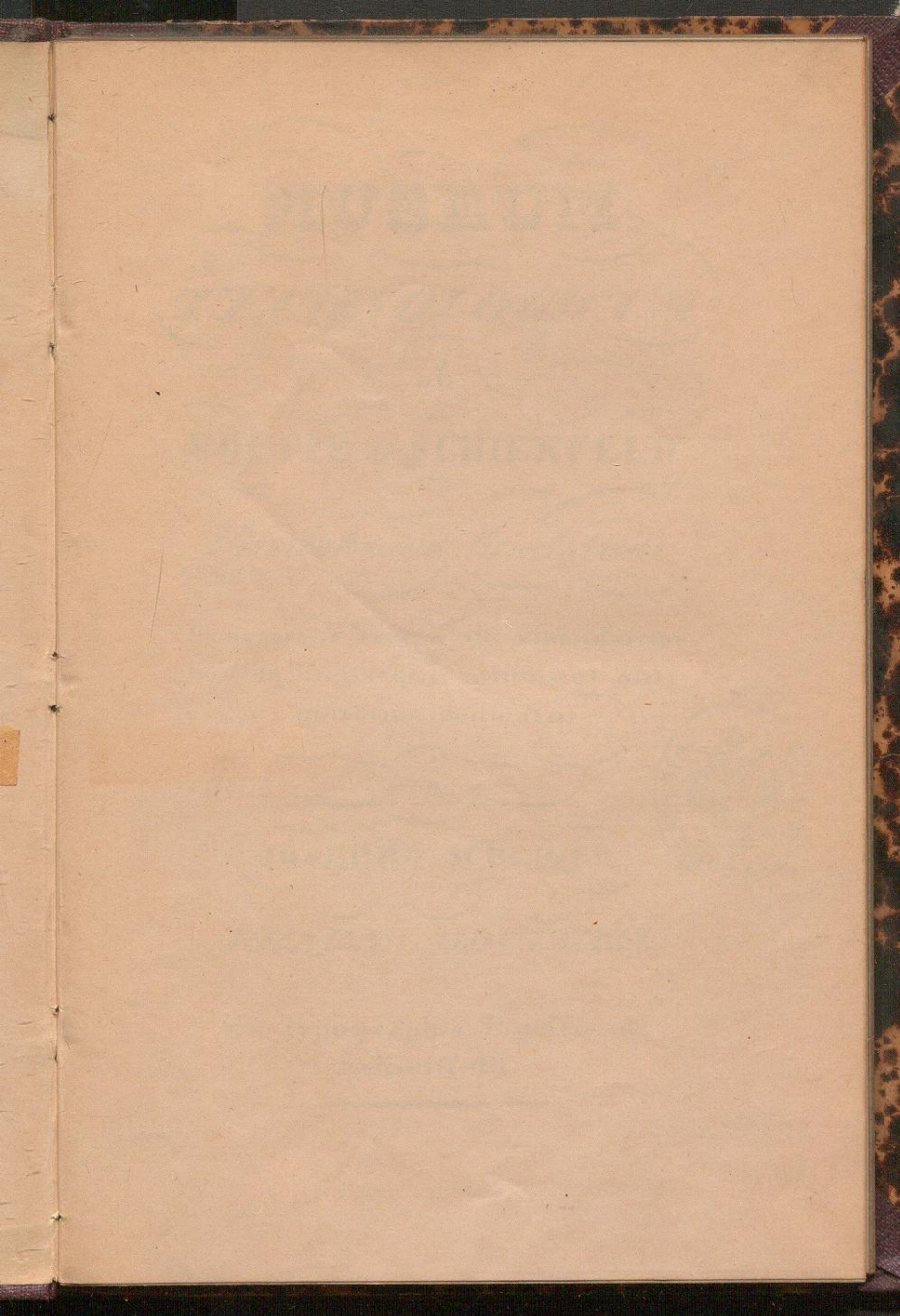
1935

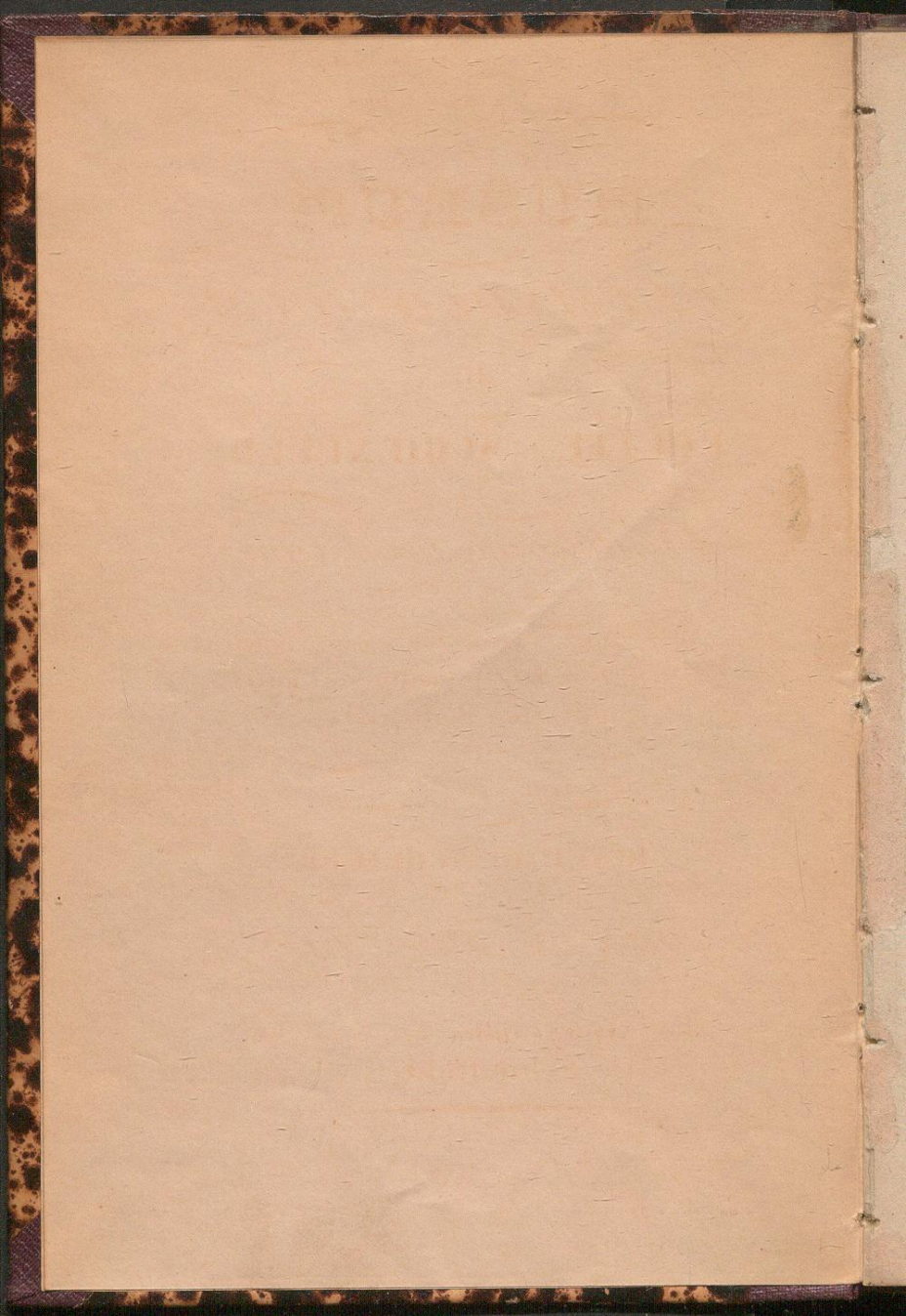
..... A



Museum Technologicum







1285
4

MUSEUM

TECHNOLOGICUM

ab

EQUITE de SCHENFELD

Vindobonæ fundatum

Conspectus rerum ibi visendarum
brevis, amicisque artium et anti-
quitatum dedicatus

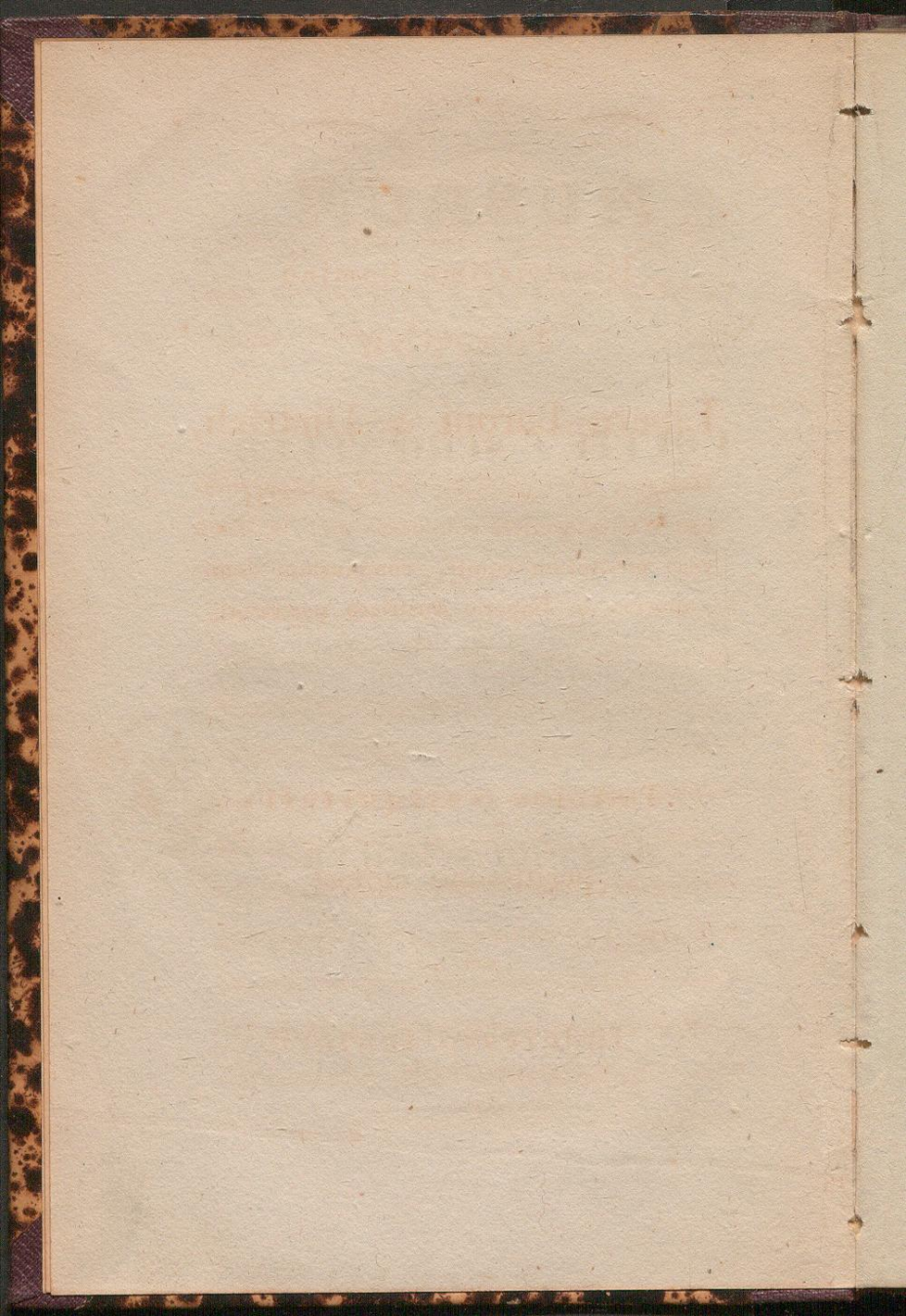
a

JOSEPHO SCHEIGER

PRAGÆ MDCCCXXIV

Ex typographia Equitis de
Schœnfeld.





Illustrissimo Domino
Josepho
Libero Baroni de Dietrich,

Ordinum Wirtembergicorum et quidem cor-
nae Wirtembergicae commendatori, civilium
vero meritorum equiti, complurium domi-
norum in Imperio Austriaco possessori
&c. &c.

Patriae antiquitatis

peritissimo cultori

nec non

indefesso fautori.

Illustissimo Domino

Josepho

Libero Baroni de Dietrich

Hanc tenuem memoriae tesseram

dedicat

observantissimus

Auctor.

PRAEFATIO.

Collectionem equitis de Schoenfeld, ex quo Viennae publice proponebatur, omnium, qui eam viderant, animos et patriae et exterarum gentium cepisse summo jure arbitramur, neminemque fore speramus, qui tantam artificiorum rerumque adspectu dignissimarum vim privati viri, nec principis ἀριστοσύνη —, uti Graeci dicunt, esse ad non admiretur; nam tot et tanta conguessisse, privati vires, et unius hominis aetatem egredi videtur.

Quum inde rerum impense collectarum vel praecipuae ab intentissimo quoque festinanter percurrentis oculo vix in animo haereant, laborem non minimi fructus suscepisse videor, rebus potioribus ita descriptis, ut quasi uno intuitu contemplari eas possimus, praesertim quia notitiae breves, quae vivo collectionis auctore in lucem prodierant, illam nec ex justo pretio pendebant, nec omnibus satis faciebant.

Me in hoc opere nonnisi praestantissimorum mentionem fecisse, non miraberis, qui ingentem undique conlatorum copiam perpenderis, ex quo patebit, non omnia omnibus ejusdem esse momenti, quamvis negari non possit, quaedam, quae nullius videantur, aliqua ex parte haud quaquam inutilia, aut nihili esse. —

Meum itaque erat, quae ab omnibus magni habentur, producere et eo intendere, ut plane unacum conspiciantur.

Permulta collectionis ad artem non esse disposita, consistit tum in primitivo ordine technologico, qui nonnihil, quod minime inter sese respondet, contulerat, cum in eo, ut inter multa ordinandi consilia collectionis parens, quam summo studio usque augebat, morte eriperetur.

Pro indiciorum, quae protuli, veritate, praeprimis quoad plures res collectionis maxime memorandas, sunt mihi auctores:

- a) Catalogus ipse Caesareae Rudolphinae collectionis Praegensis, partim

- b) prioris indicis notae,
 c) et prioris possessoris Traditio, quae ad me descendit.

Priusquam rerum insigniarum expositionem initurus sum, ex re fore puto, ut de collectionis origine et divisionis ejus ratione nonnulla verba praemittam, illa enim civem bene meritum jam vita defunctum justa laude prosequi licet, hac nonnihil dubiorum removetur, quae inter catalogum persolvendum vel ipsius collectionis intuitu, per objecta quaedam ibidem asservata, vel per incongruam dispositionem moveri possint.

COLLECTIONIS HISTORIA.

Joannes Ferdinandus Eques de Schoenfeld, Pragaе anno 1750 natus, Viennae idibus Octobris 1821 obiit. Vir perexiguo eorum numero erat accensendus, qui et summa industria vividaque alacritate et firma praediti voluntate prodesse omnibus omnemque viam rectam bono incedunt animo, quosque nulla mala interpretatio, nulla res adversa ab ea deflectere potest.

Praeprimis industriam cujuslibet hominum generis ex omni parte excitare et promovere intendit. Qua re plura industriosis consilia in libellis subinde editis exhibuit, atque Museum technologicum rebus, quas tum natura, ingeniosa procreatrix, cum ars mira variaque produxerat, asservandis fundavit.

Hac ex ratione singulis Musei aditum liberalissime patefecit, ordoque ex legibus technologicis ab eo dispositus est.

Ita quae praestiterat, ne in ipsum simus iniqui mihi aestimanda videntur.

Quem a tam multis haudquaquam ad numerum absolutis, praematurius deces-

sisse, neminem fugiat velim, eique quaedam, quibus fere optimis quisque res antiquas et perraras summopere colligentium laborat, ignoscas.

Vires ejus et humanae et pecuniariae vita negotiosissima distractae, quae maximo privatis sunt impedimento, haud quaquam obstabant, quominus Museum in eum valoris et ambitus gradum, quem nunc habet, eveheretur. Quod inde a sorte, omnibus fere ejusdem generis collectionibus post fundatoris obitum obnoxia nemo non vult conservatum.

Quantum fructus distracta atque huc et illuc dissipata adferent? — —

Qua ratione tot tantaque artificia collegerit auctor, quaeque primordia

fuerint, ex iis, quae sequuntur, patebit.

In Caesarea Aula Pragensi jam sub Imperatore Maximiliano II. artium amante permulta rarissima conspiciebantur, quae partim ars patria dederat, partim exercitus e regionibus longe remotis armis capta adtulerat.

Magis magisque illa collecta sub Rudolpho II. artium lucidissimo sidere, increverant, quum summa artium schola in Europa ejusdem aevi Pragae institueretur, quam Imperator ipse, non minus artium gnarus, quam in operibus manuariis versatus (qui modo perfecte pingebat, modo scite tornabat, lignaque adfabre scalpebat, chemiamque probe callebat) et regebat et beneficiis augustis tue-

batur. — Quum artifices clari nominis, uti Sprangerius, Heinzius, Hufnagelius, Golzius, Saverius, Joannes Aquisgranensis, Breughelius aliique Imperatori opera praeclara pingerent, atque metallici venatoresque ex omnibus amplissimi imperii regionibus naturae producta mire formata et rarissima conferrent, ipse mathematicorum uti Brahei et Keppleri et rei chemices artificum, uti Briccii, familiaritate utebatur. Quod ipse Imperator calidius ludos mysticos amplectebatur, multa nobis notatu digniora signa reliquit, instrumenta astrologica, producta alchemica aliaque.

Omnia haec in aula sua congesta rebus eodem jubente in diversissimis imperii finibus effossis, et praedis de-

inceptus ab Imperatoris fratre Mathia et senioris aevi Archiduce Maximiliano maximi pretii a Turcis in Hungaria ereptis Pragaeque missis augebantur. Per multa alia ejusdem aetatis arma hungarica, vasa turcica et antiquitates in Hungaria meridionali et Transilvania effossae existunt, quae postea collectis adjungebantur.

Sic nomine Regiae Techno- et Thesaurothecae collectio Rudolphiana Pragae exorta est.

Mirum quantum Rudolphi collectio, ample et munifice fundata, orbitati dissimilis, qua per 2 saecula laborabat, intra quod temporis spatium ejus vix ulla mentio.

Arce aulica Pragensi in rei tormentarii militum domicilium anno 1782 transmutata et suis vasibus ornamentisque destituta, imaginum depictarum pars maxima (ex catalogo originali erant 573) aliaque per Caesareos administros Viam missa sunt.

Cetera a justis valoris thesauri hic collocati insciis auctione in paucos dies constituta vendebantur, quod miles suum domicilium quam acerrime postulabat.

Perpauci quum Pragae licitationi rerum, non magis antiquitate quam arte insignium amatores collectoresque interessent, omnibus, quae aderant, dissipatio et contra rerum naturam transformatio imminabat.

Sors jam has reliquias funesta manebat, nisi tunc temporis Eques de Schoenfeld Museum Technologicum fundare coepisset, quod emtionibus faustis ex aliis privatorum collectionibus complura et memoratu digna indefesso ejus colligendi studio jam amplectebatur.

Omnem occasione data operam nava-
bat, ut lucro quovis posthabito, quam plurimum eorum, quae aderant, emeret, suisque adjiceret.

Museum quoque Viennam 1799, quo ipse habitatum concesserat, translatum, tum emendo tum permutando nullo labore omisso locupletavit. Quod sub vitae finem opera fere per 40 annos impensa eo extendit, ut privatum simile quidquam habere negaverim,

Cui quum quidam artium amantissimus, qui et ipse fundatorem justo pondere pendebat, locum longe opportuniorem, et expositioni divisionique aptiorem addixisset, mors eum oppressit.

Museum per auctorem cuiusvis, qui adibat, patebat et nunc quoque cultiorum quisque admittitur.

Liber ibi nomini inscribendo propositus permagnum nominum praeclarissimorum numerum exhibet et patrios et exteros, qui collecta inviserant, prae se ferens.

Ante omnes Daniae, qui nunc regit, rex Musei parentem in monumentum ardoris, quo ille utilitatem publicam prosequeretur, Insigni ordinis equestris Danebrogici donavit.

Ad collectorum expositionem trans-
 gredior hisque brevibus notitiis antiqui-
 tatum peritiores et amantes de hocce the-
 sauro, et fundatore, et rebus ibi conten-
 tis patrio, commonefaciendo, probeque
 illustrando meum finem me consequutum
 esse arbitror. —

*Museum per antiquum
 hoc, patebat et tunc quodque cultorum
 quibusque administrat.*

*Liber ibi de antiquis inscribendo proposi-
 tus per antiquum dominum per antiquum
 rem numerum exhibit et patrio et etc.
 for qui collecti inscribit, quae se habent.*

*Ante omnes hanc, qui non vult
 rex hanc partem in antiquum
 dicit pro illo antiquum publicum
 separatim, testat oribus antiquis
 et antiquis dicit.*

In cubiculo 54 pedes longo et 20 lato, quod ad dextram partem octo habet fenestras, res collectionis principales libere partim, partim in cistis vitratis, seriniis et sub operculis vitreis dispositae sunt, quae cistae et alia armaria stilo, quem gothicum in architectura plerumque vocamus, confecta, spatiaque intervacia stemmatibus, picturis, vexillis et similibus ornamentis sunt tecta. Ex stemmatibus 76 illarum sunt familiarum ex imperio Austriaco, quae de sublevandis bonis artibus, vel de industria augenda optime meruerint. — Sinistrum cubiculi latus tabulis oleo pictis exornatum est, inter quas sparsa sunt trophaea militaria.

Praeter cubiculum hoc, minus quoddam juxta existit, in quo praeprimis libri asservantur, cujus parietes autem praestantibus

Xylographorum, ut Cranachii, Dureri, Ammonis, Burgmayeri aliorumque operibus splendent.

In inferiore collectionis parte, in tribus minoribus cubiculis collectio chalcographica, opera figuris illustrata, delineationes manu exaratae et similia asservantur. — Hic quoque eximiae quaedam tabulae chalcographicae Dureri, Aldegravii aliorumque sub vitris pendent.

Divisionis ratio hic regnans est technica, uti supra memoravimus, quae nequaquam quidem tam stricte observari potuit, ut singula quaeque fabricationis genera in suis cistis plane sejunctim disponerentur, quo factum est, ut res nequaquam artissime conjunctae, saepius juxta ponerentur. —

Cistae, serinia et singulae res numeris sunt distinctae, et singularum sectionum nomina, pro industriae genere sunt exarata, quod contentum in illis producebat.

Numerorum principalium sunt 299, cum 5000 circa numeris singularibus,

quorum ultra 18500 Chalcographa, 5000 Xylographias, 1700 delineationes manu exaratas, 4500 nummos aureos, argenteos et aereos, 500 tabulas oleo pictas, 1600 libros et manuscripta &c. in se comprehendunt.

Porta principalis quibusdam sanctorum figuris in ligno pictis e schola germanica, imaginibus virorum illustrium a pictore van Schuppen confectis &c. ornata, inscriptam habet hanc Ciceronis sententiam:

Adfert vetustas incredibilem scientiam.

(*Cic. d. Div.*)

Per hanc in cubiculum principale pervenimus, in quo sequentia reperimus asservata.

Nrus. I.

Opera ex metallis confecta.

Continet vasa pluria, inter quae turcica a Polonis anno 1685 expugnata, tabulas ferreas caelatas e saeculo XVI. cum figuris mythologicis juxta delineationem Virgilii Solis — suppellectilia et res montanisticas e saeculo XVI. et alia ex variis metallis.

Nrus. II. usque ad N. XLVII.

Tabulae pictae.

Sinistra paries fere omnis picturis (20 pollices circa altis, 16 latis) et armis contacta, inter alia habet memoratu digna:

Sub II. Imaginem Gundackari ab Althan pictam a v. Schuppen.

III. Imago virilis a Paulo Sreta.

VII. Similis quaedam a Kupetzky.

IX. Contemporanea imago Christophori Harrant post pugnam ad albam montem cum aliis Bohemiae rebellis supplicio adfecti; ut praeterea complurium, quas Nemesis illo die oppreserat, imagines familiarium iconum in hac serie continentur.

IX. b. Imago Mathiae Corvini, imitatio illius, quae in nova civitate Austriae asservatur, cui penitus est similis, quamque ab ipso magno Corvino virtutem et in hoste colente, civibus in sui memoriam datam ferunt.

X. Žižkae et Procopii imagines.

XVI. Lorica ferrea anterior et posterior nigra, una cum laminis ventri et collo

tegendero destinatis, deauratis ornamentis, cujus galea ad N. CXC. reperitur ex saeculo XVI., duae hastae in proelio quodam belli prussici septennalis expugnatae, cohortium principis Ludovici Prussici et Herzbergii, hastae venatoriae ex arce Carlstein, et tribula militaris hussitica.

XVII. Eques a J. Cimbal pictus, et Herodias cum capite Joannis in tabula lignea ex schola Cranachii.

XIX. Historia quaedam biblica in ligno deaurato depicta e schola germanica circa finem saeculi XV.

XX. Christus crucifixus cum mulieribus et Joanne e schola Pragensi, forsan a Bartholomaeo Spranger, opus prae-maturum, resurrectio Christi juxta delineationem Joan. Scheuflein, ambae in tabulis ligneis.

XXI. Sct. Petrus in lamina ferrea depictus, imitatio juxta Car. Marattum, Maria et Jesus in tabula lignea ad normam Joannis v. Eik. Duae regiones summa diligentia et elegantia depictae in tabulis ligneis a Focksender.

- XXII. Imagines quaedam e schola germanica, inter quas mulier quaedam a Cranachio.
- XXIII. Duae tabulae lignae ex antiquissimis picturae in oleo temporibus a Thoma de Mutina.
- XXIV. Josephi I. et alius cujusdam principis austriaci imagines e marmore albo sculptae; — nundinae in tabula ligna majori a Breughelio juniore depictae, tabula major cum imaginibus Scti. Simphoriani, Claudij et Castorii a Martino Schoen; — duae regiones in laminis ferreis a Nyland.
- XXV. Mors Sctae. Mariae a Thoma de Mutina.
- XXVI. Tabulae quaedam e schola germanica et duae picturae biblici argumenti cum monogrammate I. R. et anno 1566 a pictore belgico.
- XXVII. Duae picturae in ligno, interiora aedium gothicarum partem repraesentantes a Kohl Pragensi.
- XXVIII. Christus crucifixus ab J. Heinz in ligna tabula.
- XXIX. Wallensteinii imago.

XXXI. Salutatio angeli in tabula lignea cum monogrammate A. I. 1505 e schola germanica. — Senex puellae nummum aureum porrigens juxta Cranchii delineationem, in ligno cum monogrammate M. K. T.

Sub hocce numero iterum complura arma conspiciuntur, inter quae parma turcica ex arundine sarta et panno serico tecta; — arcus et pharetrae turcicae ex ultima Vindobonae per Turcas obsidione; — arma Hussitarum, nempe tribulae spinis ferreis instructae, deformesque clavae cum aculeis praelongis, quae praesertim in arcibus Bohemiae reperiebantur, et sarissa satellitis cujusdam in Aula Rudolphi II. memoratu digna, quae ferrum duos pedes longum ponderosum falciformeque habet, permultisque ornamentis, stemmatibus anni 1577 numero XII. et opificis monogrammate ex S. et H. composito ornata est. —

Sub Nro. XLI. Delineatio primitiva imaginis virilis a F ü g e r et

sub Nro. XLVI. imago ducis bellici imperialis comitis Frid. de Diesbach, opus pictoris de Roy.

Reliqua tabularum pictarum pars, quarum hic in summa 146 asservantur, constat ex

imaginibus familiarum e sec. XVI., XVII. et XVIII., tabulis votivis et imaginibus fictis.

Quemadmodum integra collectio, ita et haec sectio quoad medium aevum et scholam germanicam praesertim memorabilis est.

Ad numerum XLVI. arcum quemdam turcicum cum pharetris et sagittis elegantissimis variis cuspidibus instructis, porro scutum majus antiquissimum, ligneum, pelle obductum et albo muro et porta aperta in campo rubro depictum conspicimus.

Nrus. XLVIII.

A r m a.

Continet arma vel antiquitate vel aliunde memorabilia, numero 22, et alia quaedam ferrea suppellectilia. Praeprimis notatu digna:

Sclopetum, quorum tubi ferrei et manubria lignea eximie ornata, e saeculis XVI. et XVII.; bipennis major turcica, manica loricata ex Hungaria per Maximilianum Archiducem perlata, sclopetum minus anno 1804 inventum, quod semel premendo in inferiore parte, pulvere pyrio et globo ad explodendum munitur. — Chyrothecae ferreae, tunicae loricatae,

porro chyrothecae Colonelli Buttler, qui tantam in occidendo Wallensteinio operam navavit. Fundator Musei corium, ex quo confectae sunt, diligenter cum aliis comparando, pro pelle humana agnovit.

Nrus. XLIX.

Arma.

Hic inter alia arma inveniuntur: Gladius, cujus ope 21. die Junii 1621 Pragae 24 equites et nobiles rebellae in Fridericum regem illegitimum pietatis causa decollati fuerant. In lamina, quae 2 pedes 4 pollices longa et in inferiore parte $3\frac{1}{2}$ pollices lata, versus acumen angustior evadit, longa series nominum rebellium eleganti caractere germanico insculpta est. Carnificem, cui nomen erat Carolus, illo die cruenti laboris exosum, munere abdicasse tradunt, simulque filiis hunc gladium dono dedisse.

Hoc adnuit inscriptio bohemicis recentioribus characteribus, manubrio corio tecto, impressa: Postremus infaustus labor erat 21. Junii 1621.

Gladium hunc fundator collectionis a familia comitum de Schlick obtinuit, cujus fa-

miliae quidam nomine Andreas Schlick illo tempore quoque supplicium est passus.

Gladius anno 1690 in vicinis oppidi Tabor agris e fossus cruciformi manubrio instructus est, et secundum laborem saeculo XI. merito adjudicari potest; — securis Wallachica cujusdam rebeli Horrae comitum; — gladius, quem armifaber Augustae Vindelicorum anno 1712 imperatori Josepho I. dicavit, laminam 2 pedes et 6 pollices longam habet, in qua arundiformis alia lamina latet, quae per ginglimum protendi potest, ita ut integer gladius longitudinem 4 pedum et 10 pollicum attingat; — gladius loricati Pappenheimici, alii-que enses et arma ornamentis distincta saeculi XVI. et XVII., quae partim ex armamentario Wallensteinii Fridlandici ducis oriunda, majoris sunt pretii.

Nrus. L.

Opera musiva.

Varia habet ex labore composito, e ligno, charta, gipso, silice, lana, plumis, panno, labore textili, et picturas encausticas in ligno. Pleraque in coenobiis sunt fabricata, antiquitate et summa industria memoranda.

Nrus. LI.

Opera ex cera et Gummi Tragacanthae confecta.

Sculpta et fusa, coloribus naturam imitantibus depicta, figurae fungorum, bestiarum, ciborum &c.

Nrus. LII.

Opera textilia.

Manufacturae variae muliebres et artefacta ex corio, panno &c. Hic reperimus chyrothecam ducis de Fridland ex subtili corio fusco, auro et argento subtexato, coloris et laboris ejusdem cum iis, quas Albertus ille Dux in contemporanea tabula picta manu tenet; aptissime conferenda ad chyrothecas interfectoris sui, supra memoratas. Vestimenta ecclesiastica bohemica ex saec. XIV. — XVIII., vestimenta antiquiora et peregrina, et pannorum minutae partes, quas eques de Bienenberg de historia bohemica optime meritis in familiarum cryptis a vestibus celebrium Bohemiae nobilium saeculi XV., XVI. et XVII. abscidit &c.

Nrus. LIII.

Mineralogia.

Varia metallorum et mineralium genera, praesertim in Bohemia efossa, exemplaria majora et minuta, crudia et polita.

Nrus. LIV.

Continet opera vitrea ex ordinario et cristallino vitro cum tornatis et incisus ornamentis maxima ex parte e Bohemiae officinis.

Nrus. LV.

Opera sculpta.

Artefacta (quae Basrelief et Haut-relief Galli vocant) in marmore, alabastrite, ophite, inter quae memoranda: figura muliebris 1' 9" alta ex marmore rubro, vestimento plicato induta e thesauro Rudolphiano, summae antiquitatis; — tabula lapidea, 12 pollices alta, 9 lata, quae litteris eminentibus: Epigramma in laudem reipublicae optime constitutae, ab Andrea Peschke e Bohemia in urbe Ratisbona 1605 inscriptum habet. Hic quoque asservantur reliquiae ar-

morum slavicoꝝ antiquoꝝ e collectione Bienenbergiana hic translatorum et in anti-
 quitatibus Bohemicis editis Reginae-
 Hradecii 1778 — 1785 prolixè descriptorum
 numero 62, maximam ad partem foraminibus
 instructae, quibus manubriis ligneis aptatae
 fuerunt. Anno 1779 in Bohemia apud vicum
 Sedlez in confinibus Trautenaviae sunt efossae.

Nrus. LVI.

Opera fictilia.

Vasa e terra cocta, argilla, porcellana,
 inter quae calix incoctilis bohemicus cum or-
 namentis caelatis de anno 1676 &c.

Nrus. LVII.

Eadem, inter quae sinica et alia vasa in-
 coctilia.

Nrus. LVIII.

Eadem cum vasis e terra porcellana pi-
 ctis, inter quae patena sic dicta Raphaelica.

Nr. LIX. — XC.

Opera varia non in cistis, sed libere
 super illis disposita. Memoranda sunt:

LIX. Candelabrum ex cornu cervino cum postamento stanneo, in quo litterae M. I. W. et annus 1676 insculptus. Apollo, Bacchus et Cotiarius e metallo fusi, eximiae pulchritudinis; — vas portatile stanneum de anno 1647 &c.

LXI. Opera e metallo praestanter fusa e schola quingentorum et recentiora.

LXII. Opus caelatum (Basrelief) e marmore albo, $1\frac{1}{2}$ pedes latum, 11 pollices altum, eximium sculpturae antiquae monumentum. In illo figurae duae, muliebris nempe et mascula, ambae incertae conditionis, excusae sunt, quarum prima aliquid levata dextra tenet, retrorsum miles et Eumenis; — patenae duae ex achate et jaspide, argento circumclusa et alia similia.

LXIII. Ara minuta ex ebano cum figuris argenteis de anno 1579; — candelabrum e metallo, mulierem in vestimento saeculi XVI. repraesentans; — quatuor calices vitreae, cum stemmatibus pictis et figuris e tempore imperatorum Mathiae et Ferdinandi.

LXIV. Calix vitreus cum 54 stemmatibus imperii germanici et anno 1591; — si-

milis de anno 1616; — calix major pictus, cum carmine ad rem arcubali-
stariam spectante e saeculo XVI., in
cujus tegumento recentiori annus 1690
reperitur, — complures alii similes de
annis 1596 — 1610 &c.

LXV. 24 orbes vitreae ex arcibus bohemi-
cis et moravicis, praecipuis ex arce
Pernstein, cum stemmatibus et senti-
tiis eleganter pictis, pro genealogica
Bohemiae et Moraviae historia prae-
sertim memorabiles, et fere omnes
optime conservatae de annis 1571, 1578,
1588, 1614, 1616, 1617, 1621, 1627,
1628, 1629.

LXVI. Figura muliebris nuda magnitudine
naturalis, e calce et aqua casearia cin-
nabari mixta, composita, quae colo-
rem naturalem optime imitatur, mix-
tio et marmoris instar expoliri po-
test; — exemplar minutum navis bel-
licae 18 tormentorum, 5 pedium lon-
gum; — figura anatomica e cera
alba &c.

LXVII. Orbis vitrea picta e minutis par-
tibus composita, ex arce Pernstein,
stemma Pernsteinianum repraesentans,

e cujus praestantia ad arcis illius antiquum splendorem concludere licet.

LXVIII. Imagines Christi crucifixi complures ex ebore, quarum una in infima parte antiquissimi laboris (e saec. XV.) passionem Domini insculptam habet; — struthionum ova, sculpturis ornata &c.

LXIX. Calices eburnei duo, cum figuris mythologicis, — Christus crucifixus ex ebore 20 poll. longus, eximii laboris, et brachiis exceptis ex uno dente confectus, quae imago in cubiculo Wallensteinii asservabatur. Opus hoc ab artificiosissimo quodam Belgiae sculptore ex ebore circa finem saeculi XVI. confectum laboris elegantia et summa industria nulli cedit.

LXX. Suppellectilia turcica e matrice margaritae et testudine confecta; — opera varia e matrice margaritaria; — conchilia rudia et incisa; — vas lustrale e cubiculis Rudolphi Imperatoris matrice margaritae, electro, corallis et metallo ornatum, in cujus centro sculptura eburnea minuta juxta delineationem Barth. Spranger.

LXXII. Imago Christi crucifixi eburnea cum figuris et ornamentis electricis e Collegio Societatis Jesu Pragensi, cujus splendorem priduum multa in hac collectione sparsa innuunt &c.

LXXIII. Adamus et Eva, figurae 11 poll. longae, e ligno tiliae pulcherrime sculptae, opus artificis praestantissimum e prioribus saeculi XVI. decenniis, quas plures jam ab Alberto Durerō elaboratas crediderunt. — Sculpturae variae (pro parte pulcherrimae) e buxo aliisque ligni generibus, partim ab artificibus Pragensibus confectae.

LXXIV. Elegantissimum opus tornatum, calix nempe buxea pede et operculo artificiose perforato, in cujus interiore parte 65 calices minutae et ad chartae tenuitatem excavatae latent; — figurae duae lignae vestimento civili saeculo XVI. indutae, juxta delineationem J. Ammonis; — imago virilis in lignea tabula (Basrelief) sculptum cum epigraphe difficillime legenda: Maisenhamer 1525; — vas potatorum turcicum corio tectum &c.

LXXV. Cruces lignae sculptae pedibus argenteis impositae, summae subtilitatis in Graecia recentiore tempore elaboratae — ara domestica ex ebenino cum 8 figuris sculptis e saecul. XVI. — stapia lignea Brasilica — 3 pollices altum caput virile et muliebre e buxo sculptum praestantissime, quod Durer o adtribui facillime potest, si exactiorem de figuris ab illo sculptis notitiam haberemus.

LXXVI. Radices curiosissimarum formarum partim cum lapidibus incrustatis, exemplaria minuta pro operibus sculptis conficiendis &c.

LXXVII. Vascula varia praesertim e nuce cocos cum ornamentis sculptis et pictis, inter alia cucurbita maxima, qua confraternitas artificum, imprimis pictorum Pragensium pro calice salutationis usa fuisse dicitur.

LXXVIII. Vasa potatoria e nuce cocos, cornubus rhinocerotis et capricorni — suppellectilia gentium barbararum — cornua &c.

LXXIX. Opera e cera confecta et coloribus distincta.

LXXX. Figura muliebris in lecto prostrata $7\frac{1}{2}$ poll. longa, cujus superficies minutissimis est tecta margaritis — exemplar minutum templi e ligno et argento &c.

LXXXI. Astrolabium descendens a Walensteinio cum 7 planetarum figuris e metallo inaurato et picto, artificiosi laboris — horologium cylindricum antiquum ex metallo, quod praeter solita tempora planetarum quoque cursum et calendarium denotat, cum literis inscriptis: „las Bu,“ quae forsitan horologiarii nomen indicant.

LXXXII. Horologia varia automata &c. — Tichonis de Brahe astrolabium, confectum a Tobia Volkamer, Brunswicensi anno 1591, qui pro Rudolpho imperatore varia instrumenta exaravit.

LXXXIII. Varia. Regio quaedam auro in araneum depicta; — Hercules cum leone Nemicico, 8 poll. altus, e marmore optime sculptus a Bohemo Joanne Procoff circa 1690; — vasa metallica turcica &c.

LXXXIV. Varia: fenestra vitrea 15 poll. circa in quadrato e pluribus vitris coloratis composita, in qua Fridericus IV. vestitu imperiali sedens conspicitur, emblematis et sententiis circumdatus, infra vocabulum: Behem, nequaquam artificis nomen, sed regnum Bohemiae innuens. — Sculptura marmorea, salutationem angelicam repraesentans, praestans opus cum monogrammate ex literis D. et H. composito et juxta catalogum thesauri Rudolphini a celebri Holbein confectum &c.

LXXXV. Pueri ludentes ab J. Procoff; — lapides quidam ex archivo Nachodiensi, formam panis disjecti imitantes, de quibus Bienenberg traditionem sequentem narrat: Rustica quaedam ex oppido Zbernik mendico acrius instanti panem projecit, execrans, quod lapis fieret, quod non solum cum hoc, sed et cum omni pane, quem forte coquebat, evenit. — Tempus, quo id evenisse ferunt, est annus 1590, et similia per totam fere Europam narrantur, quae fabulae per lapides in fluviorum alveis inventos, pani persimi-

les, procreabantur. — Porro lapis, pani recenti similis, quem catalogus Rudolphinus panem petrefactum vocat; — sculpturae &c.

In numeris sequentibus porro memorandi sunt: Pueri luctantes ab J. Procoff sculpti; — imagines quaedam Francisci Imperatoris e marmore albo, vasa e variis materiis et diversissimi laboris, vas Raphaelicum, &c. —

Nrus. XCI.

Ars fusoria.

Triginta figurae antiquae, ex metallo fusae, imagines Deorum Romanorum, Graecorum et Aegyptiorum, tabulae votivae, suppellectilia &c., plerumque regnante Rudolpho II., artium fautore efossa, vel per ejus fratres ex Hungaria adlata. — Maxima illorum pars intra limites imperii Austriaci inventa, ideo magis memoranda est, complures singulae res optime conservatae. Inter illa quoque statua parva metallica asservatur, militem italicum e saeculo XVI. repraesentans, variaque recentiore tempore fusa e metallo.

Eadem numero 50 continet.

Nrus. XCII.

Praeter figuras et suppellectilia cujuscunque generis hic reperiuntur instrumenta metallica annis 1772 usque 1782 in Bohemia inventa, quae Bienenberg summa doctrina Slavis vindicaturus erat, et quibus simile instrumentum e collectione Rudolphiana adcersi meretur. In circulo Raconicensi et Reginae-Hradecensi efossa, sine dubio Romana instrumenta ad victimarum mactationem destinata sunt, ita quidem, ut Bienenberg ipse in libro saepius citato (de Bohemiae antiquitatibus parte III. pag. 7.) unum illorum pro secespita Romanis bello erepta agnoverit, — et comparando haec suppellectilia cum armis lapideis sub Nro. LV. memoratis et a B i e n e n b e r g i o pro Slavicis agnitis, facillime videbimus, singula quaeque in culturae periodis et a gentibus diversissimis confecta esse. —

Ceterae res hic collocatae, antiquitate, opere vel loco, quo inventa erant, memorabilia sunt, v. g. patena ferrea persica vel turcica in Bohemia inventa, ensis romanus, stilus, cochlear minutum ad thus &c.

Nrus. XCIII.

Eadem.

Praeter similia antiqua opera, itidem memorabilia, figuras quoque e medio aevo continet, — res votivas, — vascula minora &c.

Nrus. XCIV.

Sculptura in metallo.

Opera sculpta (Basrelief) e metallo fusa et postea caelo excusa, ornamenta, numismata ad peregrinationes religiosas spectantia &c. opera quaedam russica antiquissima et recentiora.

Nrus. XCV.

Ars fusoria.

Numismata ferrea pleraque suecica &c. Inter alia numisma plumbeum rarissimum notandum est, in cuius aversa parte imago Philippi II. Hispanici cum epigraphe: En tout fideles au Roy 1566. In reversa 2 Belgi cum epigraphae: Jusques à porter la besace. Inter pedes illorum: V. L. G. (vivent les Gueux.)

Nrus. XCVI.

Sculptura in metallo.

Varia numismata, typaria, signeta et alia e metallis.

Nrus. XCVII.

Sculptura sphragistica.

Signeta et typaria, figurae ferreae caelatae et integrae, inter quas amor arcum tendens et in globo stans; — capita operis germanici e medio aevo et pro baculis destinata; — et tabula ferrea incisa germanici chalcographi saeculi XVI. Venerem, Mercurium et Amorem repraesentat, literis H. B. designata, quod probabiliter ad Joan, Burgmaier spectat. Exemplaria expressa hujus tabulae rarissimis addeantur.

Nrus. XCVIII.

Pictura in metallis (quam Email Galli vocant.)

Opera germanica, gallica, sinica antiquiora et recentiora in variorum metallorum laminis continet. — Praesertim memoranda:

Duae patenae cupreae cum monogrammate artificis I. L. operis gallici antiqui, figuras biblicas pulcherrimis coloribus et praestantibus ornamentis exhibentes; — monogramma illud in talibus picturis saeculi XVI. saepius occurrit.

Vas hexagonum undique clausum, e laminis cupreis, 3 poll. circa altum, in quo coloribus simplicioribus sequentia sunt depicta. In summa et infima parte imagines mulieres cum inscriptione: La belle Médée. Circa vas in lateribus: Adam ab Eva seductus; Salomon a meretrice ad idolorum cultum instigatus; Aristoteles a conjuge vexatus; David vel Virgilius in corbi fugiens; Sisera et Jael; Samson et Dalila. Inter recentiora praestantissimae sunt picturae gallicae uniuersim et imagines germanicae picturae.

Nrus. XCIX.

Res inauratae.

Complura vasa, ornamenta et numismata e variis metallis deauratis, patenae e cupro chemico (Cementkupfer), calices turcicae. Memoratu digna est calix confraternitatis Moraviae, 14½ poll. alta, in antiqua familiae Že-

rotiniana arce inventa, e cupro deaurato, formam turris gothicae exhibens, hexagona ornamentis insculptis, perforatis et eminentibus et parvis Apostolorum imaginibus instructa, forsitan in fine saeculi XIV. confecta. — Thuribulum turcicum metallicum, operis artificiose perforati exemplar nominari meretur, quod in obsidione Vienensi anno 1683 illo loco, quo nunc palatium, Belvedere dictum, conspicitur, expugnabatur. — Inter patenas cupreas illa notari debet, quae Adamo Lachervitz imperiali turcico interpreti Neosolii in Hungaria anno 1683 propria erat.

Nrus. C.

Opera varia artificiosa.

Hoc sub nomine diversissima opera e metallis, lapidibus, ligno aliisque materiis, producta naturae rariora et similia sunt disposita, quae numero circa 100 exquisitissima quaeque ex omni artium genere continent. —

Inter illa, quae imprimis Rudolphum II. artium amicissimum, ipsumque artificem, in memoriam revocant, notanda sunt: Ejus acus exploratoria e 13 partibus cum auri gradibus a 12 usque 24; — 2 laminae auri alchemici,

pondere 50 aureorum; — gemma artificialis, rubino similis, pretiosissimaque. Calix vitrea, illo jubente, juvanteque Pragae confecta, coloris pulcherrimi rubri, quam imitari recentiores adhuc non potuerunt; — praesepe eburneum ab Anna de Lichtenstein illi dono datum, summae subtilitatis; — horologium minutum, nummum gallicum aureum magnitudine aequans per Franc. Sigis. Schoer Augustae Vindelicorum confectum et a duce Julio Brunswicensi dono oblatum; artificiosi horologiariorum illius temporis ingenii monumentum nominari meretur, et illi adnexa catena deformis lignea, sera ex orichalco instructa, sane mysticam habet significationem. —

Crux cujusdam e societate Rosencreuzeriana in aula Rudolphi viventis e gemmis fietilibus et cruce minutissima lignea in medio instructa. —

Ab Amuratho III. imperatori dono data fuit patena e metallo ignoto, cani coloris, auro caelato, rubinis, smaragdis et callaidibus ornata, in cujus margine sententia arabica votiva: ex quo, si venenum potaveris, non nocebit!! —

Signum mysticum e lapide molli viridi confectum, cum constellationibus a Ticho-

ne insculptis, — et horologium a Mart. Zoller Augustano confectum seriem hanc claudant, in quam autem perplura artefacta pertinent, quae sub Rudolphi tutela enata sunt. —

Alia praeterea memoranda: Ara domestica ex ebena cum statua Scti. Sebastiani a Joanne Burgmaier e corallis sculpta; — ornamentum pilei, cristae ex pennis ardeae similis, Corvini regis, aureum, multis rubinis ornatum, quod Mathias imperatoris frater in thesaurum Rudolphinum attulit; — margarita magna, in qua imago Sctae. Virginis cum Jesu infante sine artis adjumento excrevit, lusus naturae stupendus; — horologia lignea et eburnea, quarum una rustici Tiro-lensis et mathematici Petri Anich fuit; — tabula musiva tuscia e gypso summae antiquitatis; — 2 figurae deformes antiquae ex terra cocta per Denon ex Aegypto adlatæ; — signa mistica turcica in obsidione turcica Viennensi expugnata; — exemplar rhombi ad nendum, subtilissime extornatum; — lapis meteorica anno 1752 ad vicum Stannern in Moravia cum aliis ex aere projectus &c.

Monumentum summi splendoris, qui in sacello a Carolo IV. Carlsteinii erecto regnabat, est reliquia fenestras e pluribus ame-

thystis semicrudibus constans, qui plumbo deaurato circumcluduntur. — Quaedam pro ludibrio summa diligentia exarata non desunt: ut cochlearia aurea minutissima, numero ultra 100 in nucleo cerasi contenta; — sculpturae subtilissimae &c.

Maxime autem memorandum est caput mortui humanum, nucis minoris magnitudinem aequans. Auro integerrimo exacta, anatomicae delineationis observatione confectum et colore encaustico pictum est.

In ossibus nasalibus aperitur et sceleton in pallio pellibus mustelarum Erminearum suffulto jacens, $\frac{3}{8}$ pollicum longum, manibus et pedibus in crucis formam dispositis et capite clepsammidio imposito. In interna parte operculi, quod per cranii ossa formatur, flos cum foliis tribus caeruleis, duobus rubris depicta est. Integrum opus, imprimis sceleton rara perfectione confectum est, — et mysticum repraesentandi genus in opere ipso et interno ornatu regnans, facile ad hypothesein perducere potuit: Caput hoc ad Baphometos esse recensendum et a quodam Templario artium peritissimo instrumentis modo ignotis confectum. Probe autem recentiore tempore opera metallica tantae subtilitatis et naturam tam accurate imitantia raro inveniemus.

Ut nimiam prolixitatem vitemus, plura ex hoc scrinio singula enumerare nolumus, quamvis permulta adhuc antiquitate et artificioso opere memorabilia forent.

Nrus. CI.

Opera eburnea.

Sculpturae praestantes caelatae (Basrelief et Hautrelief) ab optimis Belgiae artificibus, qui hoc artificii genus summa tractabant laude, ut Gerardus von Obstat, Franciscus Bossuit, aliique saeculi XVI. et XVII. artifices. Hic quoque invenimus rhombum, eolum et tympanum filatorium sat subtilia opera Rudolphi II., et latrunculos parvos ex ebore et ebene artificiose ab illo tornatos; — porro calices et reliquias antiquorum calicum, Bachantium triumphis exornatas. — Caput Christi, cujus occiput caput mortui repraesentat, antiquissimi et probabiliter Byzantini laboris, quod aliquando Baphometus putabatur. — Aures et oculi artificiosi a Norico Zick confecti. —

Nrus. CII.

E a d e m.

Varia monumenta sculpturae antiquioris, globi, quos vocant artificiales, ex ebore

summa elegantia tornati, inter cetera thesa-
colorum, ab ipso imperatore Rudolpho
confecta, cum variis rubri coloris praestan-
tissimis speciebus; — columnae eburneae an-
tiquissimae arae domesticae, parvas sancto-
rum figuras sub tectis gothicis repraesentan-
tes, quae columnae pro operis genere sine
dubio ad illas pertinent, quas in Museo Pest-
linensi mihi tanquam e sepulchro Margare-
thae desumptas ostendebant.

Nrus. CIII.

Opera e matrice margaritae.

Sculpturae, ornamenta e matrice margari-
tae, conchae margaritiferae et propter affini-
tatem quoque margaritae, testudinum tegu-
menta, et corallia, opus sculptum e matrice
margaritae (Christi crucifixio) holoserio rubro
impositum, in quo animae morientium pecca-
torum antiquo more per infantes volantes re-
praesentantur; — collectio diversissimarum
margaritarum in Moldavia fluvio inventarum
et opera varia sculpta et incisa diligentissime
memoratu digna sunt.

Nrus. CIV.

E a d e m.

Sculpturae antiquissimae in forma numis-

matum; — opera recentiorum e matrice margaritae; — conchilia varia.

Nrus. CV. et CVI.

Ars obducendi cum gummi laccae (Lackierkunst.)

Diversissima opera ex ligno et charta, colore sinico gummi laccae obducta, quod laboris genus ab illa gente praestantissime profertur,serta subtilissima Japonica, opera musiva &c.

Nrus. CVII.

N u m m i.

43 nummi aurei, 24 argentei, 41 numismata e cupro deaurato. — Numismata majora, nummi ex auro Oeni, aurei Veneti antiquiores, nummi quidam romani et graeci, numisma quadratum in prima Viennae per Turcas obsidione cusum inter aureos sunt memorabiles; — argentei omnes Bracteati sunt bohemicus, misnici, thuringici, e tempore Ottonum partim ignoti; — numismata cuprea fere omnia suecica.

Nrus. CVIII.

Eadem.

Omnes nummi argentei, numero 100, inter quos rariores quidam, numisma Brunswicense, 3 pollicum de anno 1628; — numismata Napoleonis, nummi in ludibrium cusi; — thalerus regis Friderici (rex hibernalis Winterfönig dicti); — extera et austriaca numismata, memoratu digna.

Nrus. CIX. et CX.

Opera sphragistica.

Sigilla antiquissima a diplomatibus abscissa pro Bohemiae historia partim gravissimi momenti, ut: Sigilla principum Ottocari, Wenzeslai II. et III., Joannis de Luxemburg (Bohemiae regis), Constantiae (uxoris Wenzeslai I.), Conradi, Silesiae Ducis, Henrici, Moraviae Marchionis; — sigilla imperatorum Caroli IV., Sigismundi, Friderici IV., Caroli V., Ferdinandi I., Rudolphi II., Ferdinandi II., Caroli VI., Leopoldi II., Caroli principis electoris Bavariae et imperatoris germanici, sigilla oppidorum et claustrorum: Wra-

tislaviae, Břewnoviae, Bruxae, Chrudimae ad Sct. Florianum, Hirschbergiae, Altaemutae, Wallis Joachimicae, Reginae-Hradecii, Laubeniae, Luditziae, Novae civitatis, Olomutii, Pardubitzae, Pragae, Preroviae, Prosnitziae, urbis Satecensis, Trebicensis, Zwitaviae; — porro collectio sigillorum familiarum Bohemicarum.

Nrus. CXI.

Species lignorum.

Circa 150 species in tabulis, et mandragoras, quae a lite publica contra sagam saeculo XVIII. gesta descendit.

Nrus. CXII.

Arma.

Arma et suppellectilia ferrea diversissima. Praecipue notanda: Reliquiae sagittarum, loricarum et jugorum equestrium, quae Bienenberg in campis Lypaniensibus, ubi anno 1432 Taboritae clade terribili afficiebantur, collegit; — sagitta, cujus penna ex avulsa manuscripti bohemici saeculi XIV. parte constat, monumentum immanis Hussitarum van-

dalismi, qui integras saepe bibliothecas ad talem finem destruxerunt; — collectio calcarium nempe hungaricorum antiquissimorum, bohemicorum, hispanicorum, sueticorum, partim immensae magnitudinis (6 poll. longitudine et rotulo 2 pollicum in diametro), sagittae turcicae cum 24 uncinis, collectio solearum ferrearum et alia. — In infima hujus serinii parte picturae 3 germanicae antiquiores.

Nrus. CXIII.

A r m a.

Arma tum in Austriaco imperio, tum ab alienis gentibus confecta, et partim splendore, partim antiquitate excellentia. Austriacis accensenda sunt: Cultri venatorii, pulcherrime elaborati, quorum ansae e metallo vel ebore confectae sunt, enses chalibaeae. — Arma exterarum gentium: Sicae turcicae, cultri Arnautarum cum laminis praestantibus et vaginis argenteis, pugiones malaicae, quae omnia armorum orientalium praestantiam probant. E saeculo XV. et XVI. cornua ad asservandum pulverem pyrium — mulierum italicarum mucrones, pugiones bohemi. Pugiones italicorum sicariorum ex saec. XVII., quorum la-

minae numeris sunt signatae, sceptrum Hungarici ducis ferreum, clavem bellicam simul reddens — e recentiore tempore theca pulveris pyrii rebelli vlachici Horrae, arma vlachica et serbica &c.

In infima scrinii parte, laterem coctilem romanum conspicimus, qui una cum clavi ferrea in Bohemia effodebatur, porro picturam germanicam antiquiorem.

Nrus. CXIV, CXV, CXVI.

Producta sculpturae.

Variae figurae, imagines, instrumenta et suppellectilia ornamentis distincta, in quibus contemporaneae Caroli V. et Ferdinandi I. imagines ex ligno fusco sculptae (Basrelief); — sculpturae russicae, immensae subtilitatis; — opera germanica et belgica saecul. XVI. et XVII. memorabilia sunt.

Nrus. CXVII.

Objecta sculpturae.

Opera sculpta ex ligno, ex quibus varia e radicibus confecta artificiose, juxta formam naturalem sculpta, exemplaria ad sculpturas conficienda, recentiora et varia alia.

Nrus. CXVIII. et CXIX.

O p e r a m u s i v a .

Varii generis antiquissima et recentiora romana et turcica, ex lapidibus, vitro, gypso, cera, stramine, ligno, crinibus, floribus, plumis, silicibus crudibus; — propter affinitatem opera quoque acu picta, maximam ad partem a religiosis utriusque sexus confecta.

Nrus. CXX.

P i c t u r a m i n u t a .

Imagines personarum recentiorum temporum, et imitationes secundum antiquiores.

Nrus. CXXI. et CXXII.

Cum operibus ex ossibus
sculptis.

Sculpturae, opera caelata et impressa ex cornu nigro et albo, boum, caprarum, rupicaprarum, capricornorum, rhinoceronis, partim reliquiis sanctorum instructae, quarum magna copia authenticis literis certior reddita in collectione hac continetur.

Nrus. CXXIII. et CXXIV.

V a r i a e m e t a l l i s.

Ornamenta vestiaria, muliebria et alia ex metallis praeprimis argento, inter quae plura antiquiora. Notatu digna est virgula metallica Tichonis de Brahe, argentea, rotunda, in forma baculi mensorii, ornamentis deauratis et incausticis, insculptis gradibus, et annulo deaurato mobili; — in virgae hujus interiore parte mandragorax latet; — porro crux appensoria Pauli de Hostivarz, Praelati cujusdam asservatur, qui tempore Rudolphi II. inclaruit.

Nrus. CXXV.

O p e r a e b u r n e a s c u l p t a.

Sculpturae variae saeculi XV. et quaedam summa subtilitate in Belgia confecta, quae omnia autem longe superantur ab illis, quae continentur sub numero

CXXVI.

O p e r a e a d e m.

Sculpturae ex antiquissimo et rudissimo tempore usque ad recentissima, inter quae

opus anno 1661 sculptum, mater Dei cum infante, forma quadrata 4 pollicum, praecipue elaboratum est; — culter et furca, quorum manubria ex sculptis infantibus constant, et quibus Katharina II. Russorum imperatrix usa erat &c.

Nrus. CXXVII.

Producta artis textoriae.

Antiqua vestimenta sacerdotalia, ex Bohemia, pilei falconum et alia similia.

Nrus. CXXVIII.

Opera mechanica.

Collectio instrumentorum mathematicorum et astronomicorum, e metallo, ligno, ebore et lapide confectorum, quorum plurima labore artificioso et antiquitate insignia sunt, vel quondam Tichonis de Brahe erant, vel ex hereditate ducis Friedlandiae transferebantur. —

Artifices, quorum opera hic reperis, sunt: Joannes Ducher Norimbergensis, Paulus Reinmann 1608, Jost Miller ex Argentorato 1609, N. R. 1657, Joannes Veld Costnitiensis 1661 &c.

Nrus. CXXIX.

Opera mechanica.

Collectio horologiorum cujuscunque laboris ab ovo Norimbergico unico tantum gnomone instructo, in quo catenae loco adhuc chorda involvitur, usque ad praestantia saeculi XVII. et XVIII. opera, quae varia temporum spatia et momenta designant et usque ad nostra tempora; porro instrumenta ad enumerationem passuum &c.

Nrus. CXXX.

Gemmae sculptae.

Magnus gemmarum numerus ex Sarda, oniche, jaspide, chalcedone &c. deorsum sculptarum, labore et antiquitate insignium,

Nrus. XXXI.

Gemmae sculptae.

54 gemmae extrorsum sculptae, plerumque auro circumclusae, laboris antiquiorum et recentiorum temporum, —

Nrus. CXXXII.

Opera manuscripta et typographica rariora.

Hoc sub titulo manuscripta memorabilia, delineationes manu exaratae, cum adjunctis scripturis, quaedam opera typographica et chalcographica coloribus distincta asservantur. —

Maxima manuscriptorum pars continet scripta juridica, medica, botanica, ad musicam pertinentia, theologica, ad artem veterinariam spectantia, praesertim autem alchemica scripta magno numero adsunt, quum schola alchemica in aula Rudolphi II. illo mortuo non subito exstirpata fuerit, sed ad recentiora usque tempora discipulos et sectatores habuerit. Exemplaria calligraphica et micrographica saeculi XVI., XVII. et XVIII., — literae et literarum fragmenta germanica, latina, bohemica et alia pleraque inveniuntur, quae magnam ad partem e libris valde memoratu dignis sunt avulsa.

Praeprimis notanda sunt:

Opus alchemicum Rudolphi imperatoris, quod originem suum debet conventui ma-

gistorum hujus vanae scientiae in aula Pra-
 gensi, amorique, quo Rudolphus alche-
 miam amplectabatur, et cujus exornatio tanto
 imperatore est digna. — In folio minori cha-
 ractere germanico admodum simplici una ea-
 demque manu est scriptum, in I. pagina nomen
 imperatoris autographum et annus 1577 est in-
 sertus, primumque folium, nomen libri con-
 tinens incipit: Das gegenwärttig Püechl
 wirt genannt Splendor solis oder Son-
 nenglantz, taylt sich Inn sibem Tractat
 durch wellich beschriben würdt die
 Künstlich Würkung deß Verporghenen
 Steins der alten Weysen &c. — Inter
 folia scripta, alia depicta, numero 20 repe-
 riuntur, quorum margines lati et deaurati ani-
 malium figuris, ornamentis et figuris e vi-
 ta quotidiana desumptis sunt instructi. Deli-
 neationes istas ab optimo pictore esse confec-
 tas, res ipsa declarat, nusquam autem ejus
 monogramma reperitur. Ex comparatione
 posset colligi, num sint forsitan ab illo Hu-
 fngelio, qui pro Rudolpho tot confecerat
 figuras. Opus ipsum stilo floridissimo scrip-
 tum, quoad externum habitum optime est
 conservatum, et colores prisca adhuc splen-
 dent vivacitate. —

Volumen membranaceum 19 foliorum in 4. propter vetustatem est insigne. Pagina quaevis figuras habet 3 aut 4 (excepta pagina septima, quae unam solum continet) penna exaratas, nigro sinico adumbratas et coloribus insuper depictas. Media folia non penitus sunt finita, minus adhuc postrema, quod valde dolendum.

Descriptiones figurarum minuto caractere gothico, qui sequentibus paginis crassior evadit et recentioris aevi esse videtur, exaratae, et super illis positae ita sonant: „Comment dieux de pier primerement creat ciel et terre, et la tre et tre touty les elementy restoient adonc en grant oscurete auant que dieux ordeinat lumer, — Comment dieux ordeinat sa secunde jour un firmament &c.“ Repraesentationes summae sunt simplicitatis, praesertim quod arborum delineationem attinet; certe autem pro vestimentorum historia in primis temporibus equitum Gallicorum maxime memorabilis, quum omnium ordinum vestimenta in illis occurrant et manuscriptum hoc secundum criteria omnia ad prima expeditionum contra Saracenas tempora referri debeat.

Liber precationum latinus, in quarto minori membranaceus cum calendario gallico

in theca rubro holo serico, in qua Maria cum divo infante acu picta est. Initiales habet auro et pulcherrimis coloribus ornatas et sex tabulas picturae minutae. — Similis in lingua vernacula in octavo, membranaceus cum 13 majoribus et multis minoribus picturis vividissimo auri quamquam 300 annos vetusti, splendore eximiis. Praestantior adhuc et in marginibus omni picturarum genere distinctus est alius precum libellus e saeculo XV. excepto folio primo, praestantissime ut supra dicti omnes, conservatus.

Septemdecim picturas et initiales pulcherrime ornatas deauratasque habet quartus devotionis liber, in cujus picturis quibusdam monogramma N. G. conspicitur.

Omnium autem recentissimus membranaeus in octavo minori caractere germanico minuto diligentissime scriptus est, atque ple-risque picturis parvis et in margine cujusque folii variis ornamentis, auro et argento distinctis gaudet. Annexa sunt folia quinque: „Verzeichnuß des ablaß so Babst Gregorius XIII. der fl. D. L. Erzherzog Ferdinanden zue Desterreich zue ainer Pecten (corona orbiculorum precatoriorum, Rosenfranz) von blaben Lasurstein und ainen

baran guldin hangenden Kruzifix ver-
liehen. Im 1577 Jar.“ —

Liber in memoriam amicorum Valentini Leonis, exulis praedicatoris Evangelici, promorum historia et quoad connexiones Protestantium in Bohemia summi est momenti. In foliis 128 multa nomina ab anno 1609 usque ad 1628 continet, quorum complura in historia temporum illorum saepius occurrunt. Stemmatis 58 diligentissime pictis est exornatum. —

Inventarium thesauri et collectionis Rudolphinae Pragensis anno 1757 per comitem Hrzan, thesaurarium regni Bohemiae congestum, pro collectione ipsa magni est momenti, quum authenticitatem singularum rerum probet, et — licet non nimis apte confectum, tamen magnum illius thesauri pretium demonstrat.

Folium angustum membranaceum fere 2 hexapedes longum cum characteribus mysticis inscriptis, verisimiliter ab Anglico Dee, Magiae perito descendens.

Inter manuscripta in linguis externis notanda sunt: Alcoran in folio, in charta nitidissima conscriptus, et recentior Evangelicorum in arabicum idioma versio, per Remedium Prutki, missionarium Florentiae an-

no 1770 defunctum, in conventum minorum fratrum Praganum translatum.

Manuscripta sinica, inter quae imperatoris Guo discursus de felicitate quarundam provinciarum; — diploma turcicum et alia. —

Ad Bohemiae et pretii rerum historiam attinent: Libri expensarum, reddituum et calcolorum de anno 1572 — 1704, in lingua bohemica, et de annis 1611 — 1689, in lingua germanica, porro litterae familiares, diplomata et similia manuscripta.

Imprimis ex typographicis operibus memoranda: Exemplar poëmatis germanici: *Theuerdank*, chartaceum, editio anni 1517, optime conservatum, recentius splendide religatum. — Fasciculus temporum Augustae Vindelicorum apud Erhardum Radolt fol. 1481 optime conservatum, et quum fundator collectionis illo tanquam libro inscriptorio pro collectionem visitantibus utebatur, pluribus nominibus e familia augusta imperiali et summis nobilium Austriacorum generibus distinctum. — Hortulus animae 8. Norimbergae Joan. Stüchs 1516, cum compluribus xylographis Joannis Springinkle et R. W., quae pulcherrime et contemporanee coloribus sunt illustra. —

Xylographici Sinorum libri. — Collectio pecuniae chartaceae (Papiergeld) austriacae, anglicae, sueticae, danicae, russicae, turcicae, saxonicae, polonicae, gallicae, italicae, belgicae, sinicae aliarumque gentium, (originalia partim, partim formularia.)

Opus valde memorandum bibliopegi cujusdam est volumen in octavo, sex opera ascetica, in fine saeculi XVI. Dillingae impressa continens, quod in sex lateribus aperiri potest.

Nrus. CXXXIII.

Continet gemmas (annulis includendas) maximam ad partem cum incisus stemmatibus metallo inclusis, quae forsitan magnum pro scientia sphragistica monumentum habent.

Nrus. CXXXIV.

Omnia gemmarum genera, summi partim pretii cum falsis ad faciliorem distinctionem juxta positis, hic sunt collocata et auro, argento &c. circumclusa.

Nrus. CXXXV.

Opera ex pasta vitrea colorata.

Varii gemmarum typi pasta vitrea expressi, diversi coloris summae elegantiae.

Nrus. CXXXVI.

Eadem.

Res vitreae pictae, inter haec saluti-
angelica coloribus limis in orbe vitrea saeculo
XVI. picta; — opera musiva ex vitro, glo-
bulisque vitreis (Glasperlt.)

Nrus. CXXXVII.

O p e r a v i t r e a.

Variae res vitreae maximam ad partem in
Bohemia confectae, patena vitri rubinum imi-
tantis Kunkeliani.

Nrus. CXXXVIII.

O p e r a m u s i v a.

Fragmenta antiqui operis musivi ex gypso;
res e cera et argilla subtilissime fictae &c.

Nrus. CXXXIX.

Eadem.

Picturae et delineationes in lapidibus.

Nrus. CXL.

Eadem.

Picturae in lapidibus ad normam colorum
naturalium; — dendritae &c.

Nrus. CXLI.

Eadem.

Opera musiva more romano et tuscico confecta praestantiora.

Nrus. CXLII.

Sculpturae.

Figurae singulae et compositiones illarum in marmore, alabastro et aliis lapidibus sculptae, inter quae praestantiores quaedam saeculi XVI. et XVII. —

Nrus. CXLIII.

Lapides politi.

Collectio variarum lapidum specierum, in imperio Austriaco praesertim efossarum, ex quibus pixides, ansae cultrorum, baculorum, poma &c. elaborata sunt.

Nrus. CXLIV. usque ad CLV.

Opera ex argilla, terra cocta &c.

Omnia operum genera, quae ex argilla, porcellana, terra sigillata, terra cocta anglica (Wedgewood) conficiuntur; — calices, patenae, vasa e saec. XVII.; — peregrinae massae

recentiores et antiquiores, varia porcellaneae exemplaria &c.

Praeprimis notanda: Sub Nr. CXLVI. continentur urnae sepulchrales, a Domino de Biennenberg collectae, quae annis 1768 — 1773 Reginae-Hradecii, et aliae antiquitates, quae Schlanii, Březnovii aliisque Bohemiae oppidis efodiebantur, et ex quibus vas 1780 ad vicum Březnov efossum, dum aperiretur, vinum adhuc redolebat. Urnarum numerus est circa 20, quarum plurimae cinere et ossibus semicombustis sunt repletae.

Sub Nr. CLI. antiquitates romanae, fragmenta efosionum a Rudolpho II. in imperio Austriaco directarum, vasa, lampades, reliquiae pavimentorum, phallus et alia quamplura, partim quoque recentiora. —

Sub Nr. CLIII. praeter alias figuras e terra cocta etiam imago deaurata illa Francisci I. conspicitur, quae arcum triumphalem, pro fausto imperatoris reditu in valle Sctae. Helenae prope Thermas Austriacas anno 1814 a fundatore hujus collectionis erectum, ornabat.

Nrus. CLV.

Opera fabrorum ferrariorum et
instrumenta mechanica.

Continet artificiosissima claustra, quae compositione sua artificiosa solitos fabrorum ferrariorum labores longe excedunt, instrumenta metallica et singulas earum partes et suppellectilia ex arcium et ecclesiarum ruinis, e. g. emunctorium metallicum antiquissimum ex arce Karlstein, thecas pro gemmis, instrumenta mathematica &c.

Nrus. CLVI. usque CLXXXVI.

Picturae variae, marginibus fere omnes inclusae, cujuscunque laboris in fenestrarum lateribus collocatae. Inter ea: 50 picturae in oleo (quaedam a Thoma de Mutina, e schola Lucae Cranach, a Maulpertsch), opera caelata (Basrelief), musiva, sepultura Christi e pennis trochili mellifugi (Kosibri) composita, quam Ferdinandus I. imperator ex America accepit, et Maria Theresia anno 1752 confessori suo P. Ignazio Cammiller dono dedit, optime coloratum opus et colorum splendore insigne.

Exemplar minutum ecclesiae cathedralis
Argentoratensis ex charta a Viennensi Leo-
poldo Grund confectum.

Sub Nr. CLXXXVII.

Arma quaedam, galea loricati Pappen-
heimensis, ensis utraque manu dirigendus
(Beidhander) &c.

Nrus. CLXXXVIII. et CLXXXIX.

Delineationes pictae pigmentis aqua-
ticis, imago muliebris; in tabula lignea oleo
picta a Titiano juniore.

Sub Nr. CXC.

Complura arma, e. g. stapia cum no-
mine Georg Hartmann 1683, stapia tur-
cica, ensis, ambabus manibus dirigendus —
antiquissima clava hungarica simplicissimae
formae — malleus bellicus e bello Rakozia-
no, clava slavica formae singularis, constans
nimirum ex quinque baculis catenis junctis,
qua summa cautione et exercitatione est uten-
dum.

Nrus. CXCI. usque CCV.

in superiori sunt cubiculo, cujus
parietes tabulis oleo pictis (inter quas imago

insani a Rubens, quaedam a Thoma de Mutina et e schola germanica) porro C xylographicis operibus (quorum 10 ab Alb. Dürrero, 19 a Cranachio, complures a Burgmaier, Scheuflein, Jodoco Ammone, de Bry et aliis) teguntur.

Nonnulla horum xylographorum summae sunt antiquitatis, formaeque crudissimae, conjuncta cum illis, quae in inferiore collectionis parte asservantur, sat largam observationibus de xylographia materiam praebere possent, et quorum aliqua anecdota sunt.

In cistis hujus cubiculi asservatur

Bibliotheca,

quae ex coenobiorum et privatorum collectionibus publice venundatis orta, non magno numero — quum 1650 circa volumina contineat — sed magis raritate et pretio singulorum librorum excellit. Divisa est in sectiones sequentes:

I. Incunabula.

II. Opera recentiora, nimirum

a) Historia et hujus scientiae auxiliares.

b) Opera juridica.

- c) Opera poetica, philosophica et theologica *).
- d) Opera medicinam, technologiam, historiam naturalem et oeconomiam attingentia.
- e) Mathematica, geometrica, astronomica.
- f) Opera varii argumenti de anno 1500 usque ad annum 1550 impressa, quae non pro argumenti ratione componebantur, quum antiquitate plus quam illo excellant **).
- g) Auctores classici latini et graeci, dictionaria et grammaticae.

*.) *Si quis forte miraretur, tot genera scriptorum partim minime analogae hic iuxta posita esse, perpendat, numerum librorum non sat magnum esse, ut quaevis sectio se junctim poni posset, cum praeterea fundatoris finis nequaquam in collectione numerosae bibliothecae positus fuerit.*

**.) *Quamvis periodus librorum antiquiorum ad annum 1560 usque extendi solet, tamen hic ab ista declinavimus consuetudine, quia haec series solummodo maxime memorabiles libros complecti debuit.*

- h) Miscellanea in linguis exteris.
 i) Libri Bohemici.

Ut hujus sectionis pretium juste dijudicemus, finis ab auctore Musei sibi propositus probe est respiciendus; tantum enim abfuit, ut bibliothecam copiosam fundare voluerit, ut potius maxime progressus artis typographicae exemplis illustraturus, recentiora opera et libros auxiliares cursim tantum colligeret. Hinc inde tanta theologorum quantitas, quia primis in temporibus hujus artis plurimi librorum impressorum nil nisi theologicas concernebant quaestiones, hinc inde quam maxima typographorum et locorum, ubi libri imprimebantur, diversitas. —

Ut ratio hujus libelli exigit, ex diversis sectionibus praestantissimorum solummodo mentionem faciemus, quin unam illarum, ut spatii jam angustia vetit, exhaustiamus.

I. Incunabula.

- Ex officina Schüsleriana Augustae Vindelicorum: Pauli Horosii Presbyteri in Christiani nominis querulos. Fol. 1471.
 A Günthero Zeiner ibidem: Speculum humanae vitae. Fol. 1471.

- A Joanne Zeiner Ulmae: Summa Alberti magni in tractatulum Eucharistiae. 4. 1474.
- Henrico Gran Hagenoviae: Stellarum coronae benedictae virginis. 1475.
- Joanne Preis Argentorati: Fasciculus temporum. Fol. 1477.
- Francisco Renner Heilbronnensis Venetiis: Roberti de Licio sermones de tenore judiciorum Dei. 4.
- Ab Erhardo Rodolt Augustae Vindelico- rum: Fasciculus temporum. Fol. 1481.
- Eodem Venetiis: Fascic. temporum. 4. 1485.
- Alberto Kunno Mogontiae: Fasciculus temporum. Fol. 1482.
- A Baptista de Tortis Venetiis: D. Calderini commentarii in Juvenalem. 1482. Fol. et Petri Marsi interpretatio in officia Ciceronis.
- Reinald Noviomagensis Venetiis: B. Pontii Satirae Persii Flacci. Fol. 1482.
- Joanne Alacran Winterbergae: Alberti Magni tractatus de Eucharistia.
- Ab Antonio Koberger Norimbergae: Deutsche Bibel 1485. Fol. c. xylogr. — Legenda lombardica. Fol. 1492, chronici Schedelii. Fol. 1495. c. xylographis Wolgemuthi et Pleydenwurfii duo praestantia exemplaria.

- A Petro van Os Zwolliae: Dat Winter-
 end Sommerstude von sinte Bernardus Ser-
 mones. 4. 1484.
- Herbert a Seligenstadt Venetiis:
 Biblia sacra. 4. 1484.
- Joanne et Gregorio a Forli Vene-
 tiis: Valerius Maximus cum interpretatione
 Oliverii Carcignanensis. 4. 1487.
- J. Tryk Argentorati: Fasciculus tempo-
 rum. Fol. 1487.
- Stephano Plank Romae: Formula-
 rium terminorum. 1489. 4.
- Joanne de Olpe: Stultifera navis.
 1492. 8.

Praeter haec multa adhuc operum rarissi-
 morum impressa saeculo XV. Basileae, Lug-
 duni, Bat. Argentorati, Augustae Vindelico-
 rum, Hagenoviae &c.

Numerus omnium hujus sectionis librorum
 ad 100 surgit.

II. Opera recentiora.

A.

Sectio haec continet cum multis aliis etiam:
 Opera genealogica et heraldica Hoheneckii,
 Imhofi aliorumque; — chronica Aeneae
 Silvii, Gottfriedi, Balbini, Aber-

manni, Dubravii, Bonfinii, Hagecii, Olearii, Fl. Josephi, Gerardi de Roo, Ortelii, N. Belli, S. de Berken aliorumque. — Chronicon Gottwicense; — Grammayes antiquitates Belgicae; — Meriani theatrum europaeum; — Josiae Semler et Petri Rami scripta rariora; — Georgii Dausae iter Constantinopolitanum, relationes legatorum, folia publica singulatim edita; — Meuselii, Winkelmanni, Zapfi, Fueselii, Murrii aliorumque opera ad artium historiam et bibliographiam. —

Summa voluminum: 420.

B.

Exquisitus antiquorum commentariorum juridicorum apparatus, jura singularia quarundam civitatum et provinciarum, praecipuum respectu ad Austriam, Bohemiam et Stiriam, usus opificum singulorum, lites, judicia et pleraque alia, partim in editionibus Elzivirianis, aliisque praestantibus.

Universim: 120 volumina.

C.

Sectio haec propter scripta varii argumenti, ex quibus congesta est, suavissimam prae-

bet mutationem. Inter vetustiora scripta: Controversaria theologica ex tempore reformationis, maximam ad partem Ingolstadii impressa; — sacrae scripturae editiones germanicae et latinae variae; — Alciati emblemata 1554 et 1556; — Joannis Sachs poëmata Norimbergae fol. 1560; — sermones sacri publici et funebrales. —

Ad rariora hujus periodi scripta sunt recensenda: Arnoldi Philippica; — P. Sixti V. fulmen in Henricum regem; — Casp. Peuceri historia carcerum; — Petrarchae Trostspiegel cum praestantissimis xylographis; et multa alia opera.

Praecipue huc pertinent scripta comica et satirica, initio saeculi praeterlapsi impressa, ut: Weisii drei größte Narren und flügste Leute. Lipsiae 1706 et 1707, der jüdische Schlangenbalg 1702, Eclipses morales, das Wurmland, Heteroclitus, genealogia Nisibitarum, uti antehac; — Neinerii (praedicatoris Viennensis et R. T. Abrahamum a S. Clara scribendi genere imitantis) Trödelmarkt; — praeterea Justi Lipsii epistolae, opera theologica antiquiora et multa alia scripta praestantiora comprehenduntur in voluminibus 225 hujus sectionis.

D.

Opera medicorum et scrutatorum naturae priscorum temporum, ut Paracelsi, Thurneisen, Alb. Magni, J. B. Portaë; — herbaria antiquiora, opera anatomica et veterinaria cum tabulis aeneis et xylographis, opera historiam naturalem concernentia Conradi Gefsner aliorumque; — opera technologica recentiora majoris voluminis et momenti.

Universim: volumina 175.

E.

Excellit operibus praestantissimis, ad architecturam, mechanicam et geometriam pertinentibus, ut: Furtenbachii, W. Rivii, Sturmii, Degenii, J. de Sacrobosto, J. de Monteregio, E. Reinholdi, aliorumque; — operibus astronomicis antiquioribus; collectione calendariorum saeculi XVI., XVII. et XVIII. &c.

Summa 120 volumina.

F.

Ex hac serie propter majorem copiam singula non referam, — an autem fundator fini proposito, universale et clarissimum historiae

typographicae specimen praebendi, satisfecerit, e catalogo sequenti typographorum elucebit, quorum opera ordine alphabetico hic sunt disposita.

Augustae Vindelicorum: Ab Erh. Radolt,
H. Otmar, S. Grim et M. Wirsung,
H. Steiner, A. Weisenhorn &c.

Basileae: H. Badius, E. Episcopus,
J. Bebel, H. Petri, Froben, J.
Amerbach, P. de Langendorf, A.
Cratander, Isengrün &c.

Coloniae: E. Hirschhorn, fratres Gym-
nich, Arndt de Aich &c.

Francfordiae: Christianus Egenolf.

Hagenoviae: H. Grau et Th. Anshelmi.

Ingolstadii: Krapf et Sochler.

Landshutae: Joan. Weisenburger.

Lipsiae: Martinus a Herbipoli, Mi-
chaelis Blum.

Lugduni Bat.: J. Fradin, Nic. de Bene-
dictis, Sct. Gueynard, J. Marn-
schal, J. Myt, A. de Ry, B. Trott,
J. Moylin, J. Cleyn, Natalis Braba
&c.

Mogontiae: J. Schöffler.

Monachi: H. Schobser.

Norimbergae: J. Peipus &c.

Olomucii: C. Baumgarten.

Parisiis: H. et R. Stephani, Nicolaus de Pratis, L. Tiletanus, F. Regnault, Poncet le Preux et J. de la Porta, Foucher, J. Mercator, Cl. Chevallon &c.

Sevillae: Dom. de Rubertis.

Argentorati: M. Schürer, M. Hupffauf, J. Schott, Crato Milius, Ulricus ab Andlau, J. Albert, A. Farkal, J. Knoblauch, P. Gey &c.

Venetiis: Lichtenstein, Aldus et filii, Tentius de Leucha, M. Lessi, P. de Ravanius, F. de Consortiis, Bonetus Locatelli, P. de Paganenis, fratres Quinta &c.

Tiguri: Froshover &c.

Praeter hos typographos, quos praesertim ex hujus periodi antiquioribus selegimus, et plurimorum aliorum pulcherrimae editiones cujuscunque scientiarum generis hic continentur, non minoris pro bibliographis momenti, quam pro historia scientiae religionis, juris et aliarum scientiarum.

Numerus voluminum 180.

G.

Inter classicos Romanorum et Graecorum auctores plures sunt editiones ex officinis A. et S.

Gryphii, J. Hervagen, J. Oporini, Theodosii Ryhel, W. Fabricii, J. Gymnici, ex officina Plantiniana, Aldi &c. Inter grammaticas et dictionaria, de quibus anglica, gallica, italica, hispanica, slavica, hebraica, chaldaeica, russica, turcica, &c. inveniuntur, plura tum elegantia tum raritate excellunt.

Summa: 90 volumina.

H.

Libri externarum linguarum, excepta lingua latina (quae omnibus scientiarum peritis communis) continent opera varia in lingua gallica, italica, hispanica, hungarica, hollandica, anglica, hebraica, hibernica, esthnica &c.

Longe autem major numerus est operum italicorum antiquiorum. Bibliae hollandicae et gallicae in praestantibus editionibus, Jeronimi Curitae, Annales de Arragon (Çaragoça 1562 — 1585) et plura rarissima opera ad excellentiores hujus sectionis numeros pertinent.

Universim 150 volumina.

Sectio ultima continet libros bohemicos numero 70, inter quos opera antiquiora, chro-

nicae, compilationes legum, dictionaria, scripta memorialia, folia publica, singulatim edita, scripta theologica, et varia memorabilia cujuscunque argumenti et periodi reperiuntur.

Sub singulis numeris distributa sunt in hoc cubiculo: Ars stannum fundendi, pictura minuta, opera texata ex globulis chalibeis, specimina artis textoriae, plures chartae species, sat magna figurarum typographicarum et xylographicarum collectio, specimina typorum &c.

Inter instrumenta musicalia memoratu digna sunt: violinae bohemicae antiquae baculiformes, violinae loco ligni ex corticae nucum locis confectae, mandorae 16 chordarum, maxima cum diligentia et pulchritudine fabricatae, nablium aeolicum portatile &c.

In duobus cistis collocata est sat magna calceorum et ocrearum quantitas omnium fere terrae gentium, v. c. turcicae, senenses, anglicae, bohemicae antiquae &c. Insigniter autem memorandus est calceus et mitra, rudissimae formae, et juxta catalogum thesauri Rudolphini sine omni dubio a Przemislao duce (960) descendens. Certe nemini

non Bohemorum hae 2 res per 9 saecula diligenter asservatae maximi erunt momenti.

Calceus Mariae Theresiae Gallicae, quem captiva Parisiis in carcere, Templo vocato, portavit. Calcei feminarum nobilium Bohemiae, Germaniae, Galliae, qui integram fere formant seriem ex antiquissimis temporibus usque ad nostra saecula, et maximam elegantiae differentiam, ut in operis ornatu, ita et in feminarum pedibus exhibent.

In media hujus cubiculi parte sellam videmus collocatam brachiatam, Praesidis collegii consiliariorum aulicorum imperii Germanici, in qua anno 1807 hoc ipsum imperium dissolutum fuit.

Nunc iterum ad majus revertimur cubiculum.

Nrus. CCVI et CCVII.

In inferioribus scriniorum partibus 70 minores tabulas oleo pictas invenimus a diversis pictoribus: v. c. Heinz, Quast, Tornvliet, Meytens, Kupetzky, Canaletti, Feistenberger, Gulielmo, Grund, Titiano juniore, quae ob minus parvum spatium non ad conspectum proferri potuerunt.

Nrus. CCVIII. et CCIX.

Collectio nummorum recentiorum, quorum numerus 1540 excedit, inter quos praestantes nummi memoriales, praesertim in memoriam obsidionum cusi, germanici, gallici, russici, turcici, anglici, quorum multi ad saeculum XV. referri debent.

Nrus. CCX.

In pluribus forulis continentur pictae orbis vitreae, et earum fragmenta stemmatibus, figuris biblicis et historicis ornata, insigni artis hujus perfectione excellentia. Porro imagines minores pigmentis aqua dilutis, et oleo pictis, quae fere omnes ad tempora belli 30 annorum referuntur, figurae typographicae et nonnulla conchilia,

Nrus. CCXI. usque CCXIII.

In pluribus forulis continentur figurae typographicae, sigillorum typaria, instrumenta prelatoria, et multae aliae res partim opere nitidissimo excellentes saecul. XVI. et XVII.

Nrus. CCXIV.

100 recentiores nummi memoriales ex cupro, stanno &c. cusi, plus quam

1500 nummi antiqui, nummi falsi Cauvini et aliorum, 115 nummi ex revolutione gallica, laminae cupreae suecicae prelo publico signatae &c. sub hoc continentur numero.

Nrus. CCXV.

In quibusdam forulis collectio instrumentorum ad horologia conficienda, et metallifabrorum, deinde etiam plus quam 200 figurarum plasticarum antiquarum et recentiorum exemplaria in gypso et terra cocta expressa.

Nrus. CCXVI.

Comprehendit 1000 cameas antiquas, quae accuratissime sulfure rubro et grisco expressae sunt, simulque harum catalogum.

Nrus. CCXVII.

Exemplar minutum ecclesiae catholicae Dresdensis ex plumbo elegantissime fusum, caelo exsculptum et inauratum, 2 pedes longum, 1' 5" altum. Picturae tegminum et altarium a celeberrimo Raphaelo Mengs sunt elaboratae.

Nrus. CCXVIII.

Aedes cathedrales Mediolani

eiusdem cum praecedente operis, sed longe majoris antiquitatis, 2 pedes longa, aequae ac praecedens in partes dissolvenda, ut nimirum forma interior arcuum et substructionis tecti facilius posset observari.

Nrus. CCXIX. et CCXX.

Miscellanea.

Nrus. CCXXI. usque CCXXXIX.

Picturae in oleo, inter quas 5 tabulae lignae opera misericordiae representantes et a germanico quodam pictore non inter viles recensendo, confectae visu dignae sunt.

Praeter has res in majore cubiculo plura alia adhuc sunt distributa, ex quibus sequentia memoramus:

Summum laboris micrographici (si voce licet uti) culmen attigisse jure dicimus imaginem Matris dolorosae, quam hic videmus. Formae ovalis, 50 pollices alta, omni, qui minori cum attentione aspicit, apparet qua delineatio, calamo exarata leviter solum colorata artificis praestantioris. Si autem accuratius eam intuemur, vel oculis armatis inspicimus, stupendam operis perfectionem detegere licet. Omnes enim umbrae

literis minutissimis efficiuntur, et in tam angusto spatio, quod propter lumina, figuram illustrantia non penitus expleri potuit — incredibile est dictu — omnis sacra scriptura latina in lingua legitur, et tantum abest, ut illum spatium obscurius in hac tabula literis sit vacuum, ut potius et umbrae lacrimarum, quas fundit divina mater, literis sint expressae. Nullum hoc in genere opus reperiri potest, quod istud superet — quid dico superet? — quod ipsum solum par haberi possit, quum immensa subtilitate non minus quam delineationis elegantia excellat. Et tamen hoc mirificum opus ab adolescente Georgio Balthasaro Reber Germanico confectum est. (Georgius Balthasarus Reber Swinfurto - Francus, anno MDCXCII. die XXIV. Septembris aetatis suae XXVIII. — legitur in fine.) —

Literae atramento sinensi et variis pigmentis in membrana scabra sunt scriptae, tota autem imago margine ex argento caelato circumdata est, et in hoc annus, in quo confectum fuit totum opus, scilicet 1692 conspicitur. Fata autem, quae perpessa est haec imago per tempus 130 annorum, sat memorabilia sunt.

Emta enim ab Hispano quodam nobili et in Hispaniam advecta, paulo post iterum cum possessore suo in Hungariam pervenit, ubi in primis saeculi XVIII. decadibus propter Turcas invadentes terra recondita jacuit — et tandem, prospere conservata, iterum efossa per tot discrimina rerum Vindobonam adlata est.

Aeternum autem immensae germanicae diligentiae specimen splendidissimum erit, et hoc eo magis, quum in periodo conficeretur, qua fere neino operam tantam rebus religionis navaret.

Porro hic invenimus cistulam cum 350 nummis argenteis, inter quos 40 nummi antiqui familiarum et imperatorum et 300 recentiores bohemicus, hungaricus, hispanicus, gallicus, suecicus, et aliarum gentium.

Arma nondum in ordinem redacta propter spatium angustius, v. c. sclopetum a parte posteriore glande plumbea onerandum, inventum 1750 a N. Kölbel, tribulae Hussitarum militares et clavae.

His cum numeris superior Musei pars absoluta est et sequitur in inferiore parte collectio chalcographica, xylographica et lithographica, delineationum ma-

nu exaratarum et tabularum chalcographicarum, archityparum.

Inferior Musei pars.

Ex tribus cubiculis constans, continet tabulas, aeri, ligno et lapidi incisas, delineationes manu exaratas et libros, tabulis aeneis insignes. Sectio haec non solum praestantia tabularum ex omni artis periodo, sed etiam ingenti rerum copia, quum numerus ultra 20000 surgat, excellit. Quamvis ob finem fundatoris: imagines et icones omnium rerum, quae operariis et artificibus normae esse possent, colligendi, multae res diversissimi pretii hic inveniuntur, tamen numerus eorum, quae inferioris sunt pretii, longe minimus est. — Quam maxime autem ex votis erit illi, qui vestitus populorum studio incumbit, nam plura millia figurarum, hoc studium concernentium continet.

Plures, quae huc pertinent tabulae, inter quas xylographa, tum ob pulchritudinem, quum ob vetustatem memoratu digna, jam enumerabantur in superiore Musei parte in minori cubiculo, ubi vitro obductae et parietibus infixae sunt.

Primum simulque medium cubiculum.

Continet praeter tabulas aeri incisas, quarum inferius mentio fiet, 17 adhuc tabulas oleo pictas ad parietes ornandas, quae maximam ad partem gentiliciae ex saeculo XVII. et XVIII. sunt; — imaginem virilem in tabula lignea de anno 1545; — sanctam familiam ad normam scholae Florentinae praestanter pictam; — Sct. Mariam in tabula lignea ab J. Heinz; — plures tabulas architypas xylographicas, et complura xylographica opera saeculi XVI.

Tabulae aeri incisae in 7 sectionibus et 22 forulis asservantur. Quae in loculis continentur secundum res, quas repraesentant, sunt in ordinem relatae.

In I. sectione ultra 1500 tabulae ichnographicae, mappae geographicae, delineationes ornamentorum, icones regionum, animalium &c. a diversis artificibus et diversae magnitudinis.

In II. sectione 2500 tabulae coloratae et non coloratae, quae ceremonias religiosas, antiquitates &c. repraesentant.

In III. sectione: Icones virorum et feminarum illustrium numero 1500.

In IV. sectione: 1200 figurae chalcographicae, vestimenta repraesentantes, inter quas multa xylographa saeculi XVI. et delineationes vestium scenicarum saeculo XVIII. reperiuntur*), quae clare ostendunt, quanta fuerit illo tempore inelegantia; nam non solum omni carent amoenitate, sed et quam plurimi anachronismi in eis observantur.

In V. sectione 229 tabulae chalcographicae, pleraeque bene conservatae, excusae ab: Audran, Allardt, Aquila, Bolswert, Le Blond, Brand, Le Bos, Basan, Beheim, Boëtius, v. Cruys, C. Cort, D. Custodis, H. Cock, Chapuy, Duflos, Damar-teau, C. Dankerts, J. Frey, Frezza, Freschi, R. Guidi, C. Galle, Golzius, Göbwardt, Godefroy, J. G. Hayd, Herzinger, Houston, Hertel, C. Heist, E. Jouvants, M. Küsell, frtrbs. Kilian, J. Kohl, Kininger, Lefebre, Lépicicé, Lan-

*) Hae cum in eodem volumine cum figuris aeri incisus religatae sint, ab his separari non potuerunt.

derer, Lairesse, J. Mattham, J. Moyreau, J. G. Mansfeld, G. A. Müller, J. M. Moreau, R. Morghen, Mariette, J. Neefs, Piranesi, Picard, M. Pitteri, W. Pether, S. Pomarede, St. Paul, Pechwill, Reinsperger, Rode, Seyderhöf, frtrbs. Schmutzer, P. Schenk, Sadelers, Sintzenich, Sandrart, J. Sanredam, G. F. Schmidt, J. O. Soiron, P. Thomassini, P. Testa, C. Townley, G. Volpato, L. Vischer, M. de Vofs, Voet, G. Valk, J. Werthheim, de Widt, J. de Winghen, Zuchi et aliis.

In VI. sectione 1500 figuræ diversissimi pretii.

In VII. sectione 550 mappæ geographicæ et ichnographicæ, et 508 varia xylographa.

In forulis continentur 1100 figuræ aeri incisæ, quæ secundum artifices ordine alphabetico distributæ sunt, ab J. Adam, Agricola, Aldegraef, Aliamet, C. G. Amling, Amon, Aubin, Audenarde, Bartolozzi, Le Bas, W. Bauer, H. S. Beheim, St. d. Bella,

181 A. Bloemart, C. Bloemart, Blon-
 182 dus, Le Blond, A. Bloteling, A.
 183 Bosse, Maria Boizot, Th. de Bry,
 184 Burke, Bussemacher, J. de Bye,
 185 Callot, Chedel, Chodowiecky,
 186 Ciartres, Clarke, Clouet, Cole-
 187 mans, H. Cock, A. Collaert, F.
 188 Collaert, C. Cort, D. Custodis, S.
 189 C z e t t e r, D a m a n, C. Danker,
 190 Darnstädt, Demarteau, Docins,
 191 Dornheim, Drda, Drebbel, Du-
 192 clos, Durmer, C. Ebner, A. v.
 193 E nd e n, J. Frey, S. Furk, frtrbus.
 194 Galle, J. de Geyn, H. Golzius, R.
 195 Guidus, W. Haecht, Rosalia He-
 196 mery, M. Hemskerk, Hillegaert,
 197 E. Hoeswinkel, D. Hopfer, J. Ho-
 198 pfer, F. Hulvius, G. de Jode,
 199 I s r a e l, frtrbus. K i l i a n, K n i e-
 200 s c h e c k, K o h l, K ü s e l l, G. Lai-
 201 r e s s e, J. Lefebre, Th. de Leu, H.
 202 L i e f r i n k, A. L o n d e r s e e l, H. v.
 203 L u y k, J. Mattham, frtrbus. Manns-
 204 f e l d, P. Mariette, H. Meil, Mer-
 205 c o r u s, Merian, G. Mondekees, H.
 206 M u l l e r, de Née, P. Over, Cr. de
 207 P a s s e, Sim. de Passe, G. Penz,
 208 B. Picart, Piranesi, Poylly,

Preisler, Prestel, C. Rahl, B.
 Rode, Rosseau, Ruffs, Sadeler,
 J. Sanredam, P. Schenk, J. Schmidt,
 frtrbus. Schmutzer, J. G. Schön-
 feld, C. Schütz, Snyders, V. So-
 lis, Spierre, C. Stark, A. Sun-
 tach, W. Swanenburg, A. Tem-
 pesta, P. Testa, v. Thienen, G.
 Valk, Villamena, C. Vischer,
 v. Vliet, Vorsterman, Watelet,
 J. E. Weirotter, frtrbus. Wierix,
 J. Wolf et multis aliis.

Secundum cubiculum
 ad dextram.

Superior parietum pars ornata est 18 pic-
 turis, quae fere omnes icones gentilicas ex
 16 usque 19 repraesentant, et spatium inter
 has et cistulas existens figuris aere incisus et
 delineamentis est expletum.

Ex his parva sed rarissima tabula a Mar-
 tino Zasinger vel Zagel, nonnullae ab
 Aldegraef, expressio laminæ ferreae Burg-
 mayerianae, quae est in cubiculo majori
 in scrinio Nro. XCVII. et plures delineationes
 a Pietro Cortonese, Jodoco a Wing-
 hen &c.

In pluribus loculis parietibus adaptatis sunt

Libri tabulis aeneis excellentes.

Horum numerantur 125, inter quos sequentes praesertim memoratu digni reperiuntur:

Desseins du Cabinet du M. Paul Braun par

P. F. Prestel. Nuremberg. Fol. 1780. —

Recueil d'estampes d'Adam Bartsch.

Fol. — Disegni de Francisco Maz-

zola, incise da Rosaspina. Fol. — Pi-

cart's et Herliberger's heilige Ceremo-

nien. Zürich 1784. Fol. — Wappen des

heil. römischen Reichs in Holz geschnitten

nach J. Köbel's Zeichnungen. Frankfurt

1579. Fol. — Balthasar Cuchler's

Turnier Johann Friedrich's von Wür-

temberg. 1609. Fol. — Nuovi ritrova-

menti di Cornelio Meger, Roma

1698. Fol. — Dürer's Messung nach dem

Sirkel und dem Richtscheid. Nürnberg 1525.

— Dürer's Proportion. — Gottfried's

historische Chronik. — Wilhelm i,

Böckleri, Reussartii, Pozzy

aliorumque opera architectoria. — Besson et Bernald theatrum machinarum. — Schrenk descriptio Musei Ambrosiensis exemplar pulcherrimum, completum et optime conservatum, 1602. Aldovrandi Ornithologia. — W. Kilian Genealogia Fugeriana. — Rader Bavaria sacra. — Aeneae Vici Hieroglyphica. — Mausoleum regum Hungariae. — Monumenta Paderborniana et multa alia.

Tabulae, quae in hoc cubiculo reperiuntur in thecis (Portefeuilles) reconditae, dividuntur in tabulas xylographicas, chalcographicas et lithographicas.

A. Xylographica.

Theca I.

139 tabulae Alb. Dürer, optime conservatae, quarum multae raras.

Theca II.

15 tabulae a Luca Cranach, 59 ab Alb. Altdorfer, 119 a Burgmayer (inter quas: Images de saints de la famille de

l'empereur Maximilien), 42 ab Holbein, 228 a V. Solis, J. Springinklee, Andrea Andriano.

Theca III.

Nonnulla xylographa, quae ad prima hujus artis tempora referri possunt, e. g. Felis, cum inscriptione: Suet dich vor den fathen, du vorn lecken unde hinten frathen. 5 sanctae mulieres a Glockendon, Sacrarum literarum peritus cum inscriptione: Solß du dich op de Schrift verstaan du host doch nie zor Scollen gegant, et plura alia, inter quae nonnulla a Christophoro Jeger, multa ab Jackson &c.

Theca IV.

150 tabulae Burgmayerianae de triumpho et 326 xylographa recentiorum artificum, inter quae plura a celebri Unger Berolinensi.

B. Chalcographa et litho-
grapha.

Theca V., VI., VII., VIII.

Diversae tabulae aeneae, collectiones et series a diversis artificibus, ut ab A. Col-laert, Georgio et J. Hufnagel, A. Londerseel, Ridinger, J. de Gheyn, Bartsch, V. Bauer, M. de Vos, fratribus. Galle et aliis, in summa 840 tabulae aeneae, cum 300 lithographicis, quae maximam ad partem ex prima hujus inventionis periodo descendunt.

Praeterea in hoc cubiculo sunt 18 volumina cum 3000 tabulis aeneis, glutine insertis et xylographis. Priora volumina maximam ad partem tabulas ex topographiis Meriani, a Sebastiano Furk et aliis continent; ultima 3 volumina xylographa 1500 comprehendunt, inter quae admodum pulchra et rara ab Alb. Dürer, Cranach, Scheufflein, Burgmayer, J. Ammon et multis aliis.

Cubiculum III.

In parietibus ornatum est cum tabulis aeneis Alb. Dürer, Rembrandt &c. Priorum 51 numerantur, et excellunt pulchritudine exemplarium, conservatione et raritate nonnullorum. Sunt hic 7 figurae sanctissimae virginis, 2 Apostoli, Sct. Georgius pugnans contra Draconem, bis, eques cum morte ipsum prosequente, stemma cum capite osseo, equus major et minor, icones Melanchtonis et Erasmi, et multae aliae tabulae rariores, quae conjunctae cum reliquis in cistis maximam operum suorum partem comprehendunt. Ex reliquis 56 tabulis hic infixis 8 minores sunt a Georgio Penz, 6 ab Aldegraef &c. confectae.

In theca, quae Alb. Düreri chalcographa continet, sunt 75 tabulae, inter quas nonnullae bis occurrunt; eadem gaudent raritate et pulchritudine ut superiores.

Sunt etiam in hoc cubiculo tabularum, quae insignem habent magnitudinem, plures quam 100, a M. Sadeler, A. Caraccio, Lefebre, Tempesta, Hugone, Allardt, Nicola de Bruyn, Pietro Testa, N. Rhein, A. Zuchi, J. Janson, P.

Schenk, J. Vanni, J. Schmutzer, G. Valk, D. v. Cucrenhet, A. Salamanca, J. Schmidt, N. de Werdt, Aeneas Parmen, H. Cock, Paulo Pontio, Picault et multis aliis.

Continetur nunc series thecarum antea interrupta:

Thecae IX. et X.

Continent plures tabulas, series integras efficientes, a Balzer, Bussemacher, frtrbus. Wierix, Herzinger et multis aliis in summa 670.

Theca XI.

Continet 400 delineationes manu exaratas a Brand, Casanova, Füger, Hamilton, Mansfeld, C. Rufs, Strudl, Schütz, Unterberger et aliis.

Theca XII.

Continet 100 tabulas ab J. Ammon, J. U. Frank, J. Graf, A. Genoel, J. Hogenberg, J. Heinz, A. Hirschvogel, Mengs, J. v. Mecken, Preisler, Rothenhammer, le Roy, Sandrart,

Stradanus, H. Sperling, B. Spranger, van Schuppen, M. de Vas, Jodoco a Wingher, J. de Wittmann et aliis.

Thecae XIII., XIV., XV.

cum 1200 delineamentis.

Theca XVI.

cum 1470 tabulis aeneis coloratis.

Praeter haec omnia etiam hic 500 laminae cupreae architypae inveniuntur, maximam ad partem ab iconibus nummorum Caroli Schütz, nonnullae machinae ad ornamenta chartae imprimenda, et aliae res minoris pretii.

Nota. Facile potest intelligi, quod fines angusti, quibus hoc in libello circumscriptus fui, me impediunt, quo minus citarem opera majora Bartschii, Helleri, Heinckenii &c. et, quoad typographiam celeberrima Denisii, Maitairii, Brunetti et aliorum.

Strasbourg, M. Spertius, H. Spertius,
Ger. van Schuppen, M. de Vae, Jo-
hann a Wagner, A. de Wittman.
et alia.

Theore XII, XIV, XV.

cum 1200 delineantur.

Theore XVI.

cum 1200 tabulis aeneis coloratis.

Epistolae haec omnia etiam hinc sunt
hinc egressae architecturae inventum, ma-
gnum ad partem ab 1200 hinc numerum
Caroli Schetz, nonnullae machinae ad
documenta chartae illustranda, et alia res
minuta pretii.

Nota: quod haec sunt intelligi, quod sunt an-
tiqui, quibus hoc in libello circumscriptum
est, ut imperant, quo minus etiam
quod minus H. Artzsch, Heller,
H. Artzsch et al. quod typographum
H. Artzsch, D. Artzsch, H. Artzsch, H. Artzsch,
et alia et alia.

